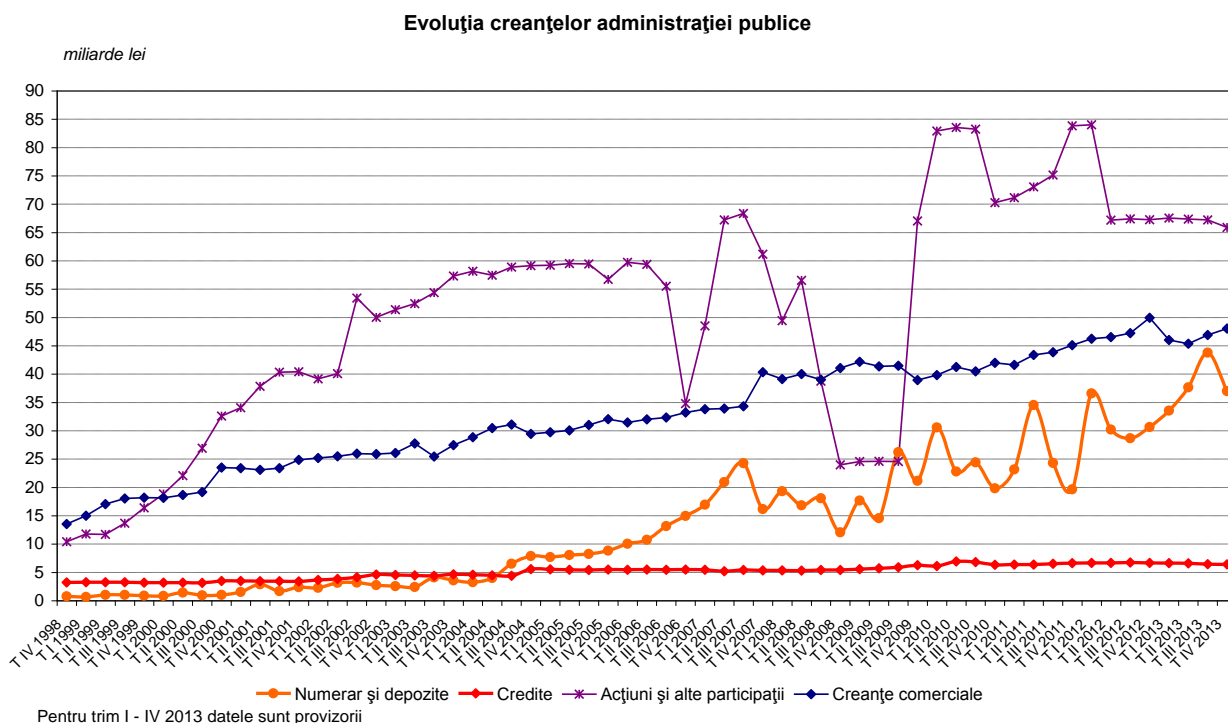


CONTURILE FINANCIARE TRIMESTRIALE ALE ADMINISTRAȚIEI PUBLICE – TRIMESTRUL IV 2013 (date provizorii)

Principalele evoluții rezultate din analiza soldurilor și fluxurilor conturilor financiare în trimestrul IV 2013 față de trimestrul IV 2012 pot fi sintetizate astfel:

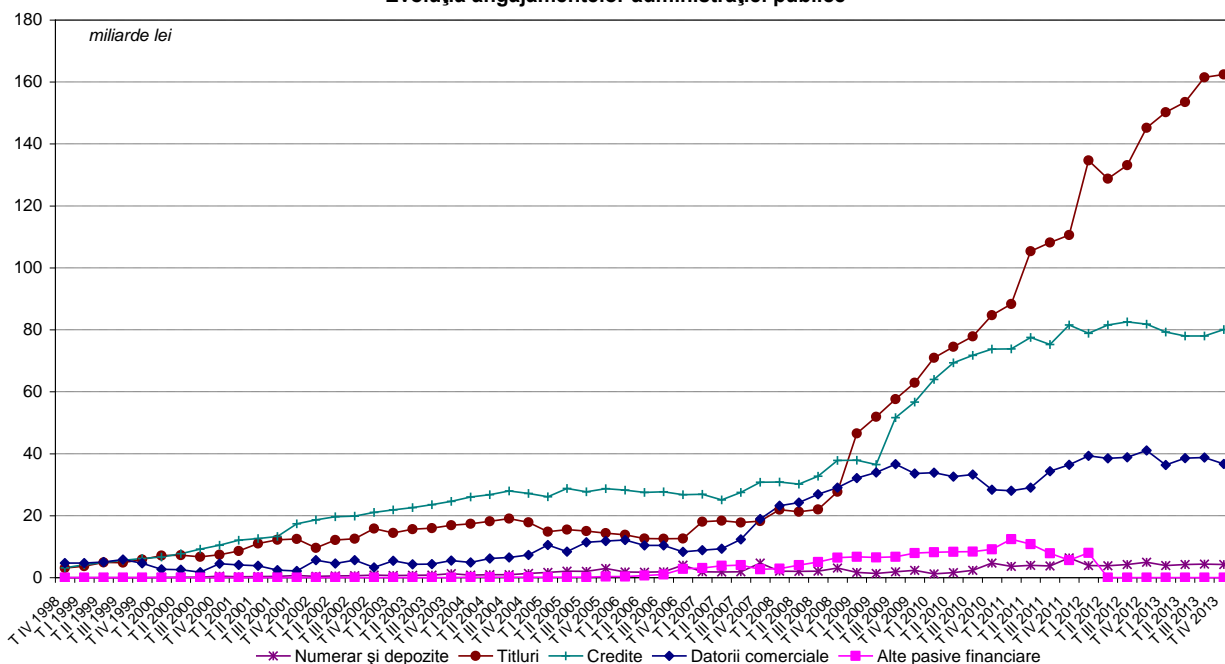
Totalul creanțelor sectorului „Administrația publică” (S.13) a scăzut ca pondere în produsul intern brut¹ la 25,0 la sută la finele trimestrului IV 2013 față de 26,3 la sută cât erau la finele trimestrului IV 2012. Această descreștere s-a realizat în principal pe seama diminuării deținerilor de acțiuni și alte participații ale statului care au scăzut cu 1 punct procentual, până la 10,5 la sută din PIB. Creanțele comerciale au scăzut cu 0,9 puncte procentuale, ajungând la un nivel de 7,6 la sută ca pondere în PIB. Depozitele administrației publice au crescut cu 0,7 puncte procentuale, ajungând la un nivel de 5,9 la sută din PIB.



Angajamentele sectorului „Administrația publică” (S.13) s-au micșorat ca pondere în produsul intern brut la 45,1 la sută la finele trimestrului IV 2013 față de finele trimestrului IV 2012, când reprezentau 46,5 la sută. Împrumuturile au scăzut cu 1,2 puncte procentuale, astfel încât reprezentau 12,7 la sută din PIB la finele trimestrului IV 2013. Datoriile comerciale au scăzut cu 1,2 puncte procentuale, până la 5,8 la sută din PIB la finele trimestrului IV 2013. Titlurile în lei și valută au crescut cu 1,1 puncte procentuale pe seama emiterii de noi titluri în lei și în valută, pe termen lung, ajungând la un nivel de 25,8 la sută din PIB.

¹ Valorile produsului intern brut luate în calculul ponderilor sunt: 586 749,9 milioane lei pentru 2012 și 628 581,3 milioane lei pentru 2013 (sursa Institutul Național de Statistică)

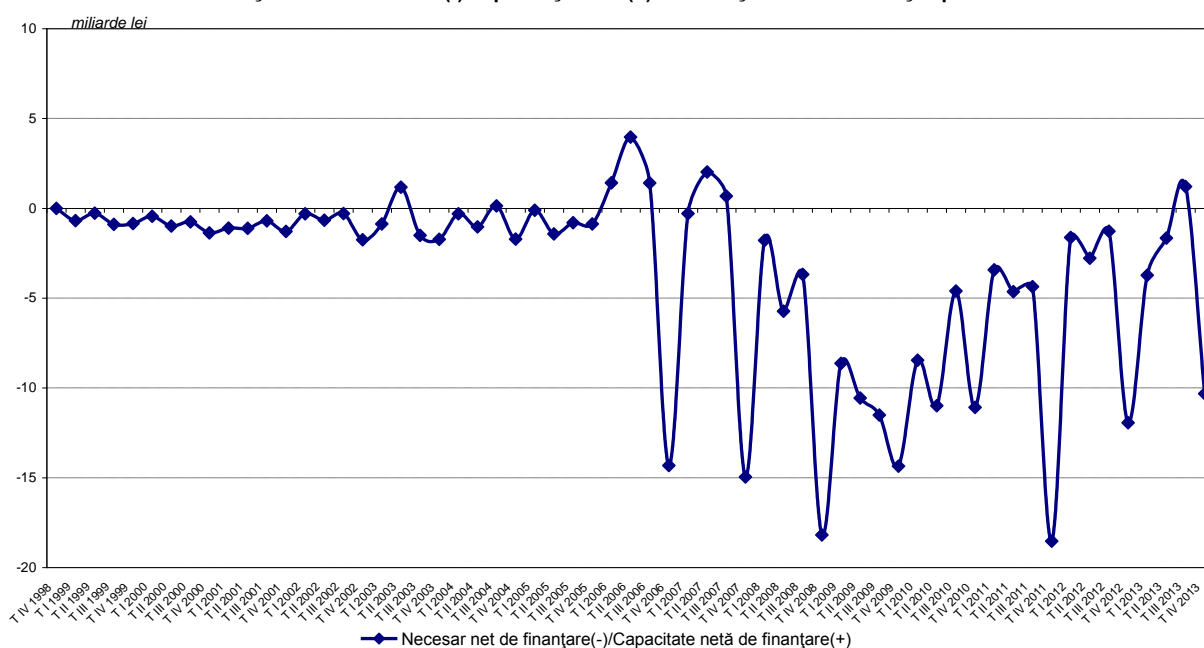
Evoluția angajamentelor administrației publice



Pentru trim I - IV 2013 datele sunt provizorii

În trimestrul IV 2013 sectorul „Administrația publică” (S.13) a prezentat un necesar de finanțare de 1,6 la sută din PIB, mai redus comparativ cu trimestrul IV 2012, când a reprezentat 2,0 la sută din PIB.

Evoluția necesarului net (-)/capacității nete (+) de finanțare a administrației publice



Pentru trim I - IV 2013 datele sunt provizorii

Subsectoarele „Administrației publice” (S.13), respectiv „Administrația centrală” (S.1311), „Administrația locală” (S.1313) și „Administrațiile sistemelor de asigurări sociale” (S.1314) au

înregistrat, ca pondere în produsul intern brut, următoarele evoluții la finele trimestrului IV 2013 față de finele trimestrului IV 2012:

- Valoarea creanțelor subsectoarelor „Administrația centrală” (S.1311) și „Administrațiile sistemelor de asigurări sociale” (S.1314) a scăzut la 23,4 la sută față de 24,4 la sută, și respectiv la 2,3 la sută față de 2,4 la sută, în timp ce în cazul subsectorului „Administrația locală” (S.1313) s-a menținut aproximativ la același nivel de 1,5 la sută;
- Valoarea angajamentelor s-a diminuat la nivelul tuturor subsectoarelor, astfel: „Administrația centrală” (S.1311) la 41,8 la sută față de 42,2 la sută, „Administrația locală” (S.1313) la 4,1 la sută față de 4,6 la sută și „Administrațiile sistemelor de asigurări sociale” (S.1314) la 1,2 la sută față de 1,8 la sută;
- În trimestrul IV 2013 subsectoarele „Administrația centrală” (S.1311) și „Administrația locală” (S.1313) au prezentat un necesar net de finanțare de 1,4 la sută, respectiv de 0,3 la sută, nivele mai reduse față de necesarul de finanțare înregistrat în trimestrul IV 2012 (1,7 la sută și respectiv 0,6 la sută). Subsectorul „Administrațiile sistemelor de asigurări sociale” (S.1314) a prezentat o capacitate de finanțare de 0,1 la sută în trimestrul IV 2013, care este în scădere comparativ cu cea aferentă trimestrului IV 2012 (0,3 la sută).

În tabelele anexate sunt prezentate detaliat conturile financiare trimestriale ale sectorului „Administrația publică” (S.13) pentru perioada cuprinsă între trimestrul IV 1998 și trimestrul IV 2013.

[tabele trimestriale publicatie.xls](#)

Conturile financiare trimestriale ale administrației publice sunt elaborate de Banca Națională a României, în baza Regulamentului Parlamentului European și al Consiliului Europei (CE) nr.2223/1996, a Regulamentului Parlamentului European și al Consiliului Europei (CE) nr.501/2004 privind conturile trimestriale financiare ale administrației publice și a Ghidului BCE nr.13/2005 privind cerințele de raportare statistică ale BCE în domeniul conturilor financiare trimestriale.

Banca Națională a României utilizează date furnizate de Ministerul Finanțelor Publice în baza *Protocolului de cooperare între Ministerul Finanțelor Publice, Institutul Național de Statistică, Banca Națională a României și Comisia Națională de Prognoză privind dezvoltarea Sistemului Național pentru Statistica Finanțelor Guvernamentale*, completate cu date din alte lucrări cu caracter statistic elaborate în Banca Națională a României.