



BANCA NAȚIONALĂ A ROMÂNIEI

BULETIN DE CONJUNCTURĂ

Anul XVI nr. 190

Octombrie 2013

Cuprins

<i>Tendențe generale</i>	– Octombrie 2013: perspectivă favorabilă în industrie; expectații în general pesimiste în construcții.....	2
<i>Evoluția producției</i>	– Menținere a traiectoriei ascendente a producției industriale; restrângere ușoară a activității în construcții.....	3
<i>Stocuri</i>	– Produse finite: acumulare mai lentă în industrie; absorbție în construcții Materii prime: industrie – stoc normal; construcții – deficit marginal.....	6
<i>Factori care frânează producția</i>	– Insuficiența cererii continuă să limiteze activitatea ambelor sectoare; construcțiile sunt puternic afectate și de blocajul financiar.....	7
<i>Utilizarea forței de muncă</i>	– Trend descendent al numărului de salariați în industrie și în construcții.....	8
<i>Prețuri de producție</i>	– Stabilitate a prețurilor de producție în ambele sectoare economice.....	9
<i>Investiții</i>	– Menținere a perspectivei favorabile în industrie, scădere în continuare în construcții.....	10
<i>Profitabilitate</i>	– Traectorii divergente: creștere în industrie, diminuare în construcții.....	11
<i>Secțiune de grafice – evoluții sectoriale.....</i>		12
<i>Precizări metodologice.....</i>		16

Tendințe
generale

Octombrie 2013: perspectivă favorabilă în industrie; expectații în general pesimiste în construcții

Rezultatele sondajului de conjunctură realizat de BNR pentru luna octombrie indică menținerea evoluției pozitive a principalilor indicatori economici la nivelul sectorului industrial. Estimările operatorilor din construcții s-au deteriorat însă comparativ cu cele din luna precedentă, perspectivă care se menține și în urma ajustării seriilor de solduri conjuncturale¹.

Volumul producției industriale va consemna o nouă creștere (evoluție relevantă de valorile pozitive ale soldurilor opiniilor atât pe serie brută, cât și pe serie ajustată); panta ascendentă se va menține probabil pe un orizont mai îndelungat, date fiind estimările pozitive formulate în privința portofoliului total al comenzilor – cu contribuția consistentă a cererii pentru export – deși ritmul de creștere se va tempera față de luna anterioară, având în vedere reducerea semnificativă a valorii pozitive aferente soldului opiniilor atât în cazul comenzilor totale (de la 52 la 29 la sută), cât și în cel al comenzilor externe (de la 33 la 19 la sută). Volumul producției și cel al comenzilor din construcții se vor înscrie pe traiectorii ușor descrescătoare, imprimare, în bună măsură, de factori structurali, în condițiile în care valorile negative ale soldurilor conjuncturale obținute în urma ajustării seriilor aferente acestor doi indicatori sunt mai accentuate decât cele corespunzătoare seriilor brute.

Traectoria ascendentă a stocurilor de produse finite industriale se va atenua în luna octombrie, având în vedere înjumătățirea valorii pozitive a soldului opiniilor (până la +7 la sută), în timp ce pentru construcții se anticipează o nouă scădere a indicatorului (-7 la sută). Aceleași traiectorii sunt relevate și de seriile ajustate. Disponibilul de materii prime se va situa la un nivel normal în cele două sectoare economice (cu posibilitatea unui ușor deficit în construcții).

Cererea insuficientă continuă să exercite o influență restrictivă asupra activității din industrie și construcții, acest factor fiind invocat în proporție de circa 44 la sută în primul sector și de 52 la sută în cel de-al doilea. Blocajul financiar este resimțit de 47 la sută din numărul total al respondenților din construcții și, în proporție de circa 9 la sută, de operatorii industriali. Influențe negative, de amplitudine relativ scăzută, vor exercita ratele înalte ale dobânzilor bancare, evoluția cursului de schimb al monedei naționale și dificultățile întâmpinate în procurarea materiilor prime.

Atât operatorii din industrie, cât și cei din construcții vor efectua noi ajustări ale dimensiunii personalului, în primul caz procesul urmând să se caracterizeze printr-o intensitate moderată.

Peste 90 la sută din numărul total al respondenților din industrie și din construcții estimează că nu vor opera modificări ale prețurilor de producție în luna octombrie. Totuși, în industrie menținerea soldului conjunctural în teritoriu pozitiv (5 la sută) indică posibilitatea unei creșteri marginale a indicatorului.

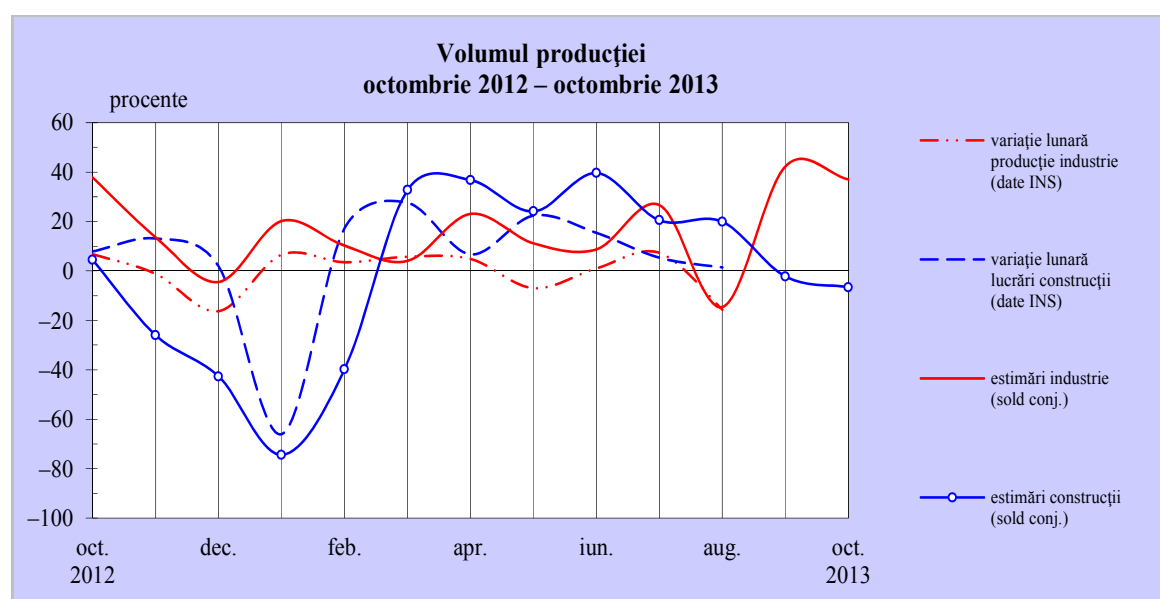
Companiile industriale vor efectua noi acumulări de capital, însă diminuarea soldului conjunctural pozitiv sugerează o scădere în intensitate a acestui proces față de luna anterioară. În construcții, investițiile își vor păstra traiectoria descendentă, sugerată de menținerea sub zero a soldului opiniilor atât în cazul seriei brute, cât și al celei ajustate. Rata profitabilității în industrie va înregistra o îmbunătățire substanțială, în timp ce în construcții indicatorul se va menține pe un trend descrescător; aceleași traiectorii sunt surprinse și de seriile ajustate ale soldurilor conjuncturale.

¹ Soldul conjunctural exprimă tendința indicatorului și se calculează ca diferență între ponderea opiniilor favorabile și cea a opiniilor nefavorabile. În absența unei mențiuni explicite, analiza are la bază seriile de solduri conjuncturale neajustate.

Menținere a traiectoriei ascendente a producției industriale; restrângere ușoară a activității în construcții

Evoluția
producției

În luna octombrie, volumul producției industriale va consemna probabil o nouă creștere, evoluția fiind relevată atât de seria brută a soldurilor conjuncturale, cât și de cea ajustată în funcție de sezonaliitate și de numărul de zile lucrătoare (soldurile opiniilor sunt sensibil pozitive: +37, respectiv +25 la sută). Sectorul construcțiilor se va înscrie pe o traiectorie ușor descrescătoare, imprimată, în bună măsură, de factori structurali, în condițiile în care valoarea negativă a soldului conjunctural obținut în urma ajustării seriei este mai accentuată decât cea aferentă seriei brute (-11 la sută, față de -7 la sută).



Volumul
producției:
industrie ↗
construcții ↘

La nivelul industriei, expectații favorabile continuă să se observe în industria mijloacelor de transport, în activitatea de producție, transport și distribuție a energiei electrice și termice, a gazelor și a apei calde și în industria de mijloace ale tehnicii de calcul și aparate radio-TV; în plus, producția va înregistra o posibilă revigorare în industria metalurgică, a construcțiilor metalice și a produselor din metal și în industria chimică, de prelucrare a cauciucului și a maselor plastice (soldurile pozitive ale opiniilor variază între 52 și 89 la sută). În schimb, în industria de prelucrare a petrolului, cocsificare a cărbunelui și tratare a combustibililor nucleari se întrevede o încetinire a ritmului lunar de creștere, sugerată de reducerea soldului conjunctural la mai puțin de jumătate din valoarea aferentă lunii septembrie (până la +36 la sută). Așteptări negative sunt mai probabile în industria materialelor de construcții (-32 la sută) și în activitatea de tipărire și reproducere pe suporturi a înregistrărilor (-68 la sută). Nu se vor înregistra variații ale producției în cel puțin trei pătrimi din numărul întreprinderilor cu activitate extractivă și de prelucrare a lemnului.

Estimările rămân favorabile și în ceea ce privește portofoliului total al comenzilor adresate companiilor industriale, însă dinamica lunară a acestuia pare că se va atenua, în bună măsură pe seama comenzilor pentru export – în cazul ambilor indicatori, valoarea pozitivă a soldului opiniilor s-a redus semnificativ față de luna precedentă (de la 52 la 29 la sută și respectiv de la 33 la 19 la sută). Aceeași concluzie este relevată și de seriile ajustate ale soldurilor conjuncturale.

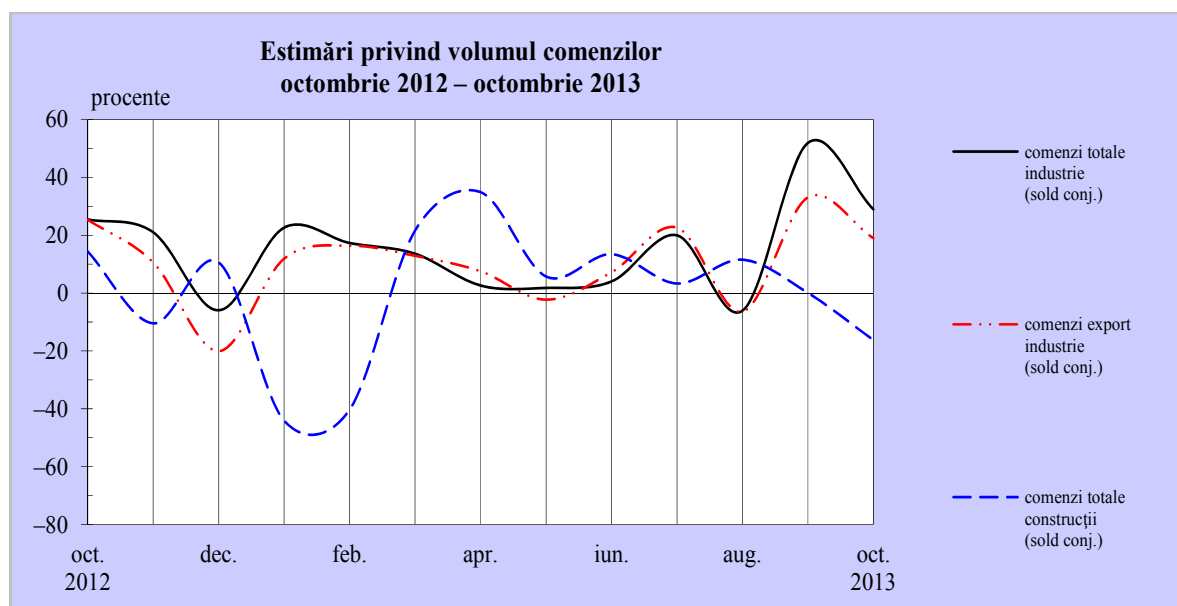
Sectorul construcțiilor se va confrunta cu o posibilă diminuare a volumului comenzilor, atribuită unor cauze structurale, în condițiile în care soldul opiniilor a devenit negativ, iar valoarea ajustată a acestuia este sensibil inferioară celei brute (-21 la sută, comparativ cu -16 la sută).

Evoluții în industrie	Sep. 2013	Oct. 2013
Producția	↗	↗
Comenzi noi - total, din care:	↗	↗
Comenzi noi pentru export	↗	↗
Gradul de utilizare a capacităților de producție	82%	82%

Expectații optimiste în privința volumului comenzilor se conturează în principal în industria mijloacelor de transport, în activitatea de producție, transport și distribuție a energiei electrice și termice, a gazelor și a apei calde, industria de mijloace ale tehnicii de calcul și aparate radio-TV, industria de prelucrare a lemnului, precum și în industria de prelucrare a petrolului, cocsificare a cărbunelui și tratare a combustibililor nucleari (în acest din urmă caz, ritmul de creștere se va diminua probabil), soldurile conjuncturale fiind cuprinse între +36 și +86 la sută. O inversare favorabilă de traiectorie este preconizată pentru industria chimică, de prelucrare a cauciucului și a maselor plastice (+51 la sută). Cu excepția activității de producție, transport și distribuție a energiei electrice și termice, a gazelor și a apei calde, estimările pozitive aferente comenzilor în ramurile industriale enumerate anterior sunt susținute de cererea externă.

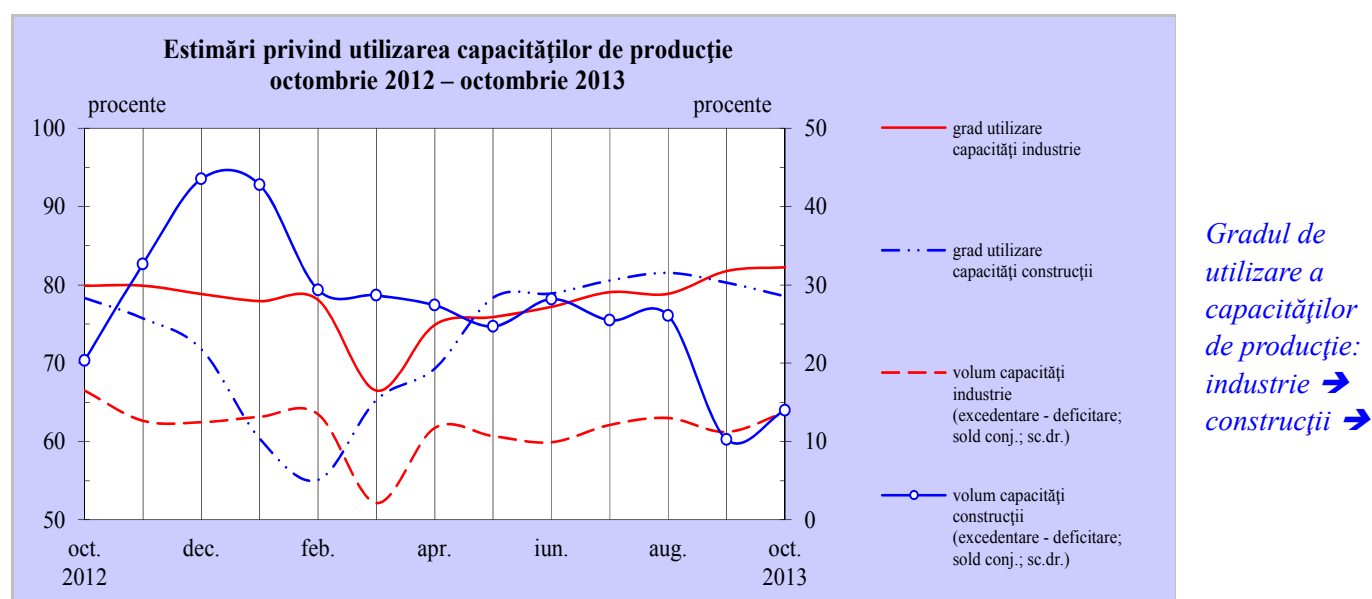
O traiectorie descrescătoare a portofoliului total al comenzilor este mai probabilă în industria materialelor de construcții (sold conjunctural: -30 la sută). Stabilitatea indicatorului se întrevide în cel puțin două treimi din numărul total al companiilor din subsectorul extractiv, industria alimentară și a băuturilor, industria de prelucrare a lemnului și din activitatea de tipărire și reproducere pe suporturi a înregistrărilor.

Volumul comenzilor: industrie – creștere mai lentă; construcții ↘



Gradul mediu de utilizare a capacităților de producție se va plasa la niveluri asemănătoare celor din luna anterioară atât în industrie (82 la sută), cât și în construcții (79 la sută). Valorile cele mai înalte (de cel puțin 91 la sută) continuă să fie estimate în industria mijloacelor de transport, subsectorul extractiv, industria de prelucrare a petrolului, cocsificare a cărbunelui și tratare a combustibililor nucleari, industria textilă, de confecții, pielărie și încălțăminte și în industria de mijloace ale tehnicii de calcul și aparate radio-TV.

La extremitatea opusă (cu valori sub 70 la sută) se vor plasa industria metalurgică, a construcțiilor metalice și a produselor din metal, industria materialelor de construcții, precum și activitatea de tipărire și reproducere pe suporturi a înregistrărilor.



Circa 86 la sută dintre respondenții din industrie anticipează un volum suficient al capacităților de producție, însă nu poate fi exclusă varianta unui disponibil ușor excedentar (soldul opiniilor se menține moderat pozitiv: 14 la sută), în principal pe seama surplusului de capacități preconizat în continuare de managerii din industria metalurgică, a construcțiilor metalice și a produselor din metal, industria de prelucrare a lemnului și din industria alimentară și a băuturilor (solduri conjuncturale cuprinse între +27 și +38 la sută). Un disponibil suficient este estimat și de 68 la sută din numărul total al operatorilor din construcții.

În structură, indicatorul se va situa la un nivel satisfăcător îndeosebi în subsectorul extractiv, industria de prelucrare a petrolului, cocsificare a cărbunelui și tratare a combustibililor nucleari, industria mijloacelor de transport, industria de mașini, echipamente și aparate electrice, activitatea de tipărire și reproducere pe suporturi a înregistrărilor și în activitatea de producție, transport și distribuție a energiei electrice și termice, a gazelor și a apei calde (această opinie se regăsește în cazul a cel puțin 91 la sută din numărul total al respondenților din fiecare ramură). Capacități de producție insuficiente continuă să fie anticipate mai ales în industria de mijloace ale tehnicii de calcul și aparate radio-TV (-26 la sută).

Stocuri

Produse finite: acumulare mai lentă în industrie; absorbție în construcții
Materii prime: industrie – stoc normal; construcții – deficit marginal

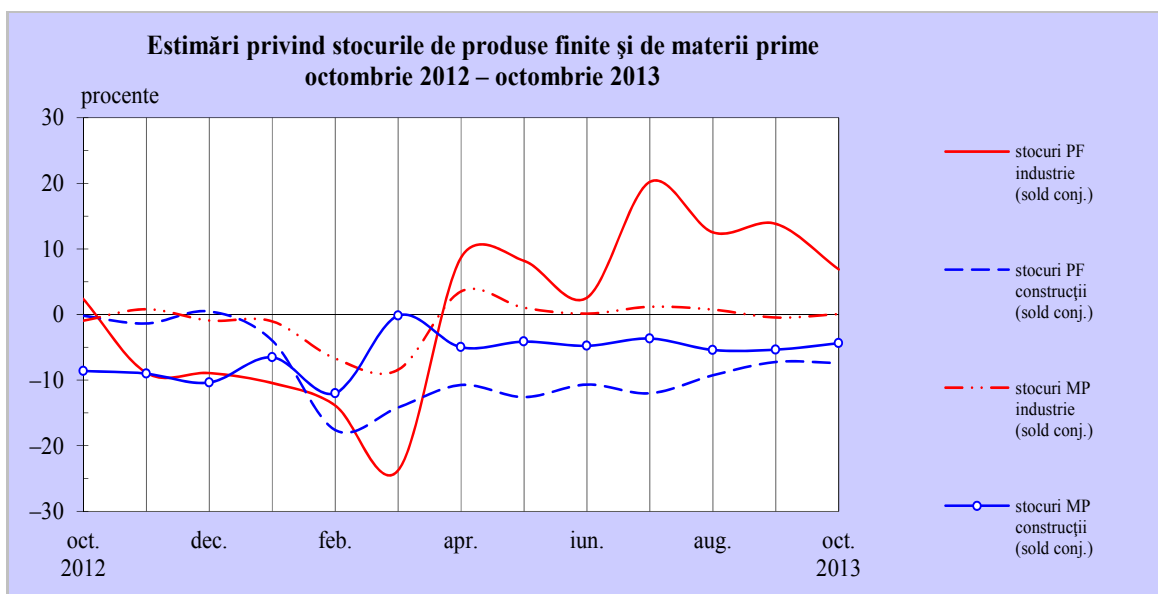
Traectoria ascendentă a stocurilor de produse finite industriale se va atenua în luna octombrie, având în vedere înjumătățirea valorii pozitive a soldului opiniilor (până la +7 la sută). În construcții se anticipează o nouă scădere a indicatorului (sold conjunctural: -7 la sută). Pentru ambele sectoare economice, concluzia se păstrează și după eliminarea influenței factorilor sezonieri.

Evoluții în industrie	Sep. 2013	Oct. 2013
Stocurile de produse finite	↗	↗
Stocurile de materii prime	normal	normal

Acumulări de stocuri de produse finite sunt preconizate în industria de prelucrare a petrolului, cocsificare a cărbunelui și tratare a combustibililor nucleari, industria metalurgică, cea a construcțiilor metalice și a produselor din metal, industria de mașini, echipamente și aparate electrice, în activitatea de tipărire și reproducere pe suporturi a înregistrărilor (soldurile opiniilor variază între +13 și +36 la sută), dar și în majoritatea companiilor din subsectorul extractiv. Diminuări de stocuri sunt estimate îndeosebi în industria materialelor de construcții și în activitatea de producție, transport și distribuție a energiei electrice și termice, a gazelor și a apei calde (-33 și respectiv -45 la sută).

Stabilitatea indicatorului este anticipată de cvasitotalitatea managerilor din industria de mijloace ale tehnicii de calcul și aparate radio-TV, dar și de circa 83 la sută din numărul respondenților din industria mijloacelor de transport și din industria chimică, de prelucrare a cauciucului și a maselor plastice.

Stocuri PF:
 industrie – încetinire a creșterii;
 construcții ↘
Stocuri MP:
 industrie – cote normale;
 construcții – ușor deficit



În ceea ce privește stocurile de materii prime, atât industria, cât și construcțiile vor consemna, și în luna octombrie, cote normale, ponderea răspunsurilor de acest tip reprezentând 95 și respectiv 93 la sută din numărul total al respondenților. Totuși, în construcții nu este exclusă menținerea unui ușor deficit, sugerat de nivelul moderat negativ al soldului conjunctural (-4 la sută).

Similar intervalului anterior, un disponibil ușor peste nivelul normal este anticipat în industria textilă, de confecții, pielărie și încălțăminte și în cea de mijloace ale tehnicii de calcul și aparate radio-TV (sold conjunctural: +13 la sută în fiecare caz). Cote ușor deficitare sunt estimate pentru industria chimică, de prelucrare a cauciucului și a maselor plastice (-9 la sută).

Insuficiența cererii continuă să limiteze activitatea ambelor sectoare; construcțiile sunt puternic afectate și de blocajul financiar

Factori care frânează producția

În luna octombrie, opiniile formulate de participanții la sondajul de conjunctură indică menținerea influenței negative a cererii deficitare asupra activității celor două sectoare economice, acest factor fiind invocat de circa 44 la sută dintre operatorii din industrie și de peste jumătate din numărul total al managerilor din construcții. Ramurile cele mai afectate continuă să fie activitatea de tipărire și reproducere pe suporti a înregistrărilor, industria de mașini, echipamente și aparate electrice, industria mijloacelor de transport și activitatea de producție, transport și distribuție a energiei electrice și termice, a gazelor și a apei calde (în proporții care variază între 61 și 94 la sută).

Blocajul financiar afectează în continuare activitatea companiilor de construcții, potrivit opiniei a 47 la sută din numărul total al respondenților. În industrie, estimări de acest tip au fost formulate de aproximativ 9 la sută dintre participanții la sondaj, expectațiile cele mai pesimiste fiind din nou înregistrate în industria chimică, de prelucrare a cauciucului și a maselor plastice (26 la sută) și în industria de mijloace ale tehnicii de calcul și aparate radio-TV (43 la sută).

Influențe negative de intensitate relativ scăzută vor continua să exercite: (i) ratele înalte ale dobânzilor bancare (factor invocat de 10 la sută din numărul respondenților din construcții și în proporții de 14 la sută de operatorii din industria chimică, de prelucrare a cauciucului și a maselor plastice și de 20 la sută de operatorii din industria de prelucrare a lemnului); (ii) evoluția cursului de schimb al monedei naționale (factor semnalat în continuare de peste 43 la sută din numărul total al respondenților din industria de mijloace ale tehnicii de calcul și aparate radio-TV, de 28 la sută din totalul managerilor din industria textilă, de confecții, pielărie și încălțăminte, precum și de un sfert din numărul total al operatorilor din construcții); (iii) dificultățile întâmpinate în procurarea materiilor prime, îndeosebi în industria chimică, de prelucrare a cauciucului și a maselor plastice (pondere de 35 la sută).

Utilizarea
forței
de muncă

Trend descendent al numărului de salariați în industrie și în construcții

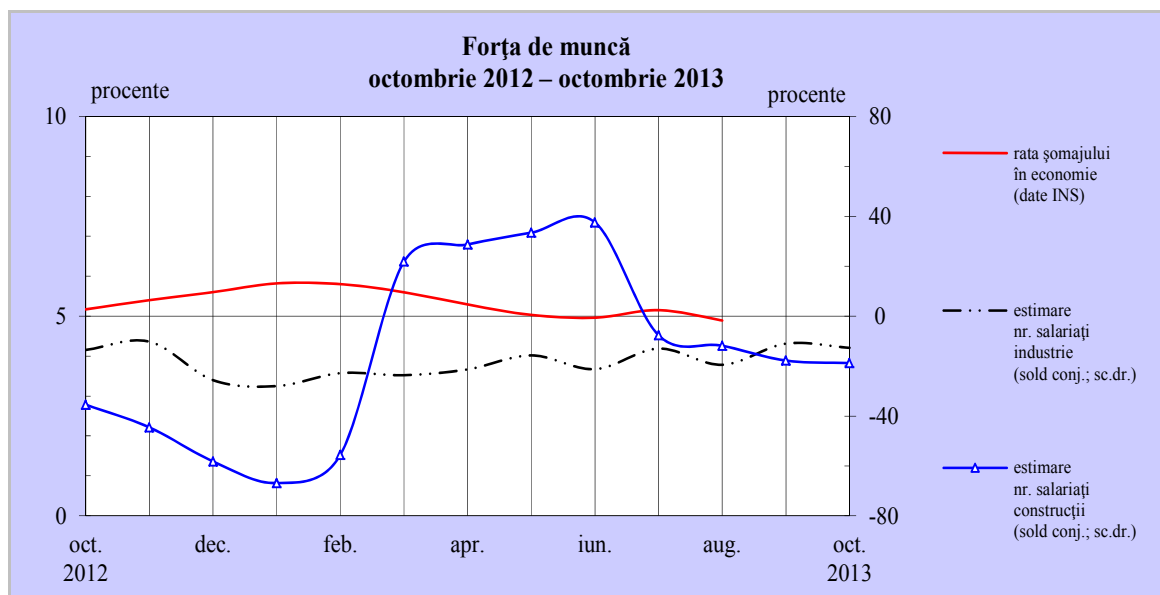
Traectoria descrescătoare a numărului de salariați din industrie se va menține și în luna octombrie, însă procesul va avea o intensitate moderată, în condițiile în care aproape 70 la sută din numărul total al respondenților nu întrevăd modificări ale dimensiunii personalului, iar valoarea negativă a soldului conjunctural a rămas la un nivel moderat (-13 la sută). În construcții, diminuarea anticipată pentru acest indicator (sold conjunctural: -19 la sută) va fi imprimată atât de evoluțiile de natură sezonieră, cât și de factori structurali (soldul ajustat al opiniilor a rămas negativ: -13 la sută).

Disponibilizări de personal sunt estimate în principal de respondenții din industria mijloacelor de transport și din industria de prelucrare a petrolului, cocsificare a cărbunelui și tratare a combustibililor nucleari (sold conjunctural: -41 și respectiv -36 la sută).

Pe o pantă ascendentă se va plasa, din nou, numărul de salariați din industria de mijloace ale tehnicii de calcul și aparate radio-TV (+38 la sută).

Nu se preconizează variații ale numărului de salariați în opinia cvasitotalității respondenților din subsectorul extractiv și din activitatea de producție, transport și distribuție a energiei electrice și termice, a gazelor și a apei calde, precum și în cazul a peste 81 la sută din numărul managerilor din industria chimică, de prelucrare a cauciucului și a maselor plastice, industria materialelor de construcții, industria metalurgică, a construcțiilor metalice și a produselor din metal, industria de mașini, echipamente și aparate electrice și din industria de prelucrare a lemnului.

Numărul
de salariați:
industrie ▼
construcții ▼

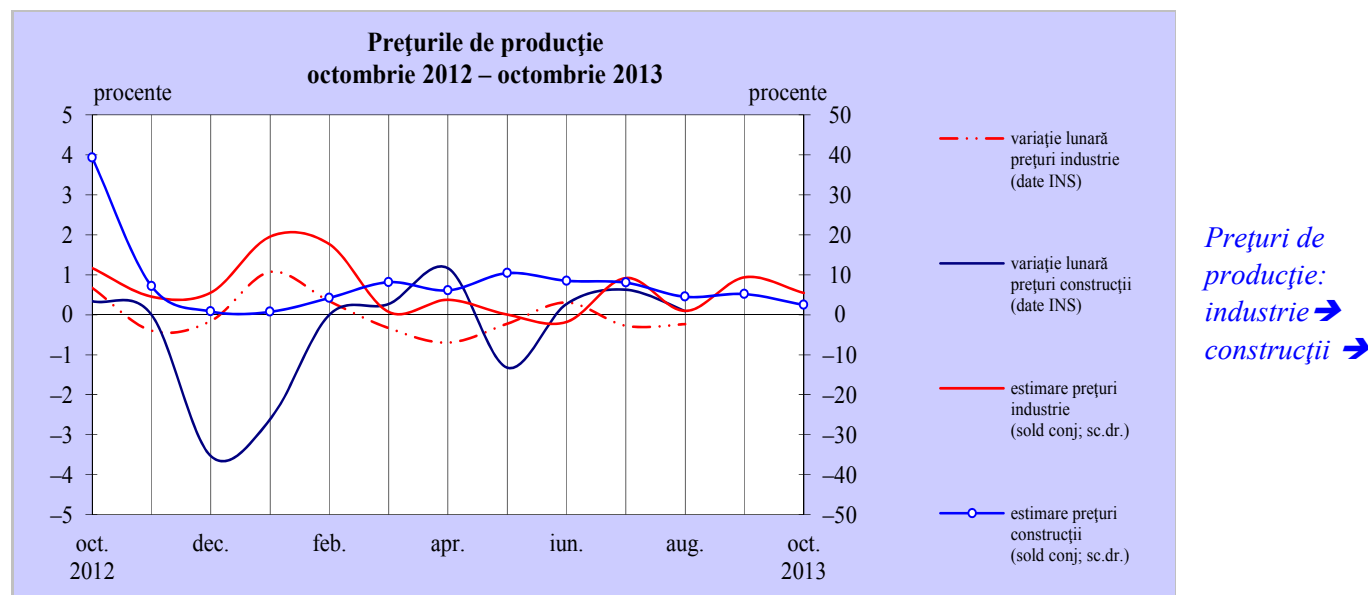


Stabilitate a prețurilor de producție în ambele sectoare economice**Prețuri de
producție**

Peste 90 la sută din numărul total al respondenților din industrie și din construcții estimează că nu vor opera modificări ale prețurilor de producție în luna octombrie. Totuși, în industrie menținerea soldului conjunctural în teritoriu pozitiv (5 la sută) indică posibilitatea unei creșteri de mică amplitudine a indicatorului, în timp ce în construcții soldul aproape nul (+2 la sută) sugerează stagnarea prețurilor. Aceleași traiectorii sunt relevate și de seriile ajustate în funcție de sezonalitate și de numărul de zile lucrătoare, aferente ambelor sectoare.

Niveluri superioare ale prețurilor de producție comparativ cu luna precedentă se vor consemna mai probabil în activitatea de producție, transport și distribuție a energiei electrice și termice, a gazelor și a apei calde (sold conjunctural +50 la sută). La polul opus se situează industria textilă, de confecții, pielărie și încălțăminte (soldul opiniilor a consemnat o inversare de trend, ajungând la -17 la sută).

În celelalte ramuri industriale indicatorul se va menține în general neschimbat, opinii de acest tip regăsindu-se în cazul a cel puțin 93 la sută din numărul total al companiilor din subsectorul extractiv, industria de prelucrare a petrolului, cocsificare a cărbunelui și tratare a combustibililor nucleari, industria de mașini, echipamente și aparate electrice, industria chimică, de prelucrare a cauciucului și a maselor plastice, industria metalurgică, a construcțiilor metalice și a produselor din metal, industria materialelor de construcții și din industria mijloacelor de transport.



Investiții

Menținere a perspectivei favorabile în industrie; scădere în continuare în construcții

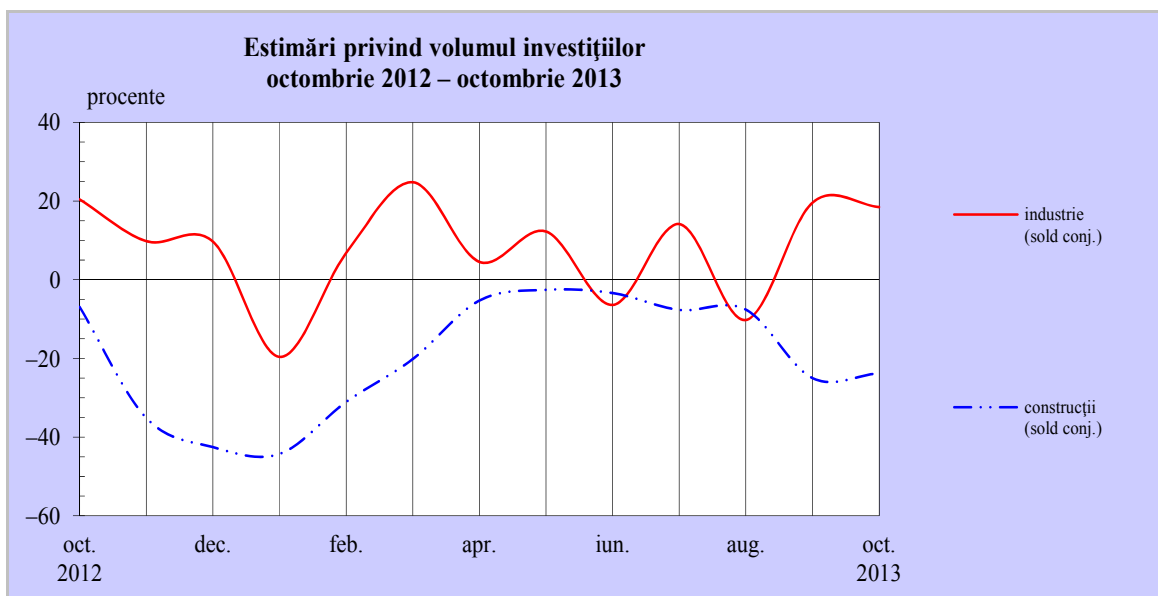
În luna octombrie, companiile industriale vor efectua noi acumulări de capital, însă procesul va avea o intensitate ușor mai scăzută față de intervalul precedent (soldul conjunctural pozitiv s-a diminuat până la 18 la sută în cazul seriei brute și până la 6 la sută în cazul celei ajustate). În construcții, investițiile își vor păstra traiectoria descendentă, sugerată de menținerea sub zero a soldului opiniilor atât în pe serie brută, cât și pe serie ajustată (-24 la sută, respectiv -29 la sută).

Perspective optimiste continuă să se contureze în industria de prelucrare a lemnului, industria metalurgică, a construcțiilor metalice și a produselor din metal, industria de mașini, echipamente și aparate electrice, industria de mijloace ale tehnicii de calcul și aparate radio-TV, industria mijloacelor de transport și în activitatea de producție, transport și distribuție a energiei electrice și termice, a gazelor și a apei calde (solduri conjuncturale pozitive cuprinse între 34 și 56 la sută).

Pe un trend descendent se vor plasa, din nou, industria de prelucrare a petrolului, cocsificare a cărbunelui și tratare a combustibililor nucleari (sold conjunctural: -36 la sută) și industria alimentară și a băuturilor (-23 la sută).

Nu întrevăd modificări ale cheltuielilor de investiții cvasitotalitatea respondenților din subsectorul extractiv, precum și peste 80 la sută din numărul managerilor din industria materialelor de construcții.

Investiții:
industrie ↗
construcții ↘



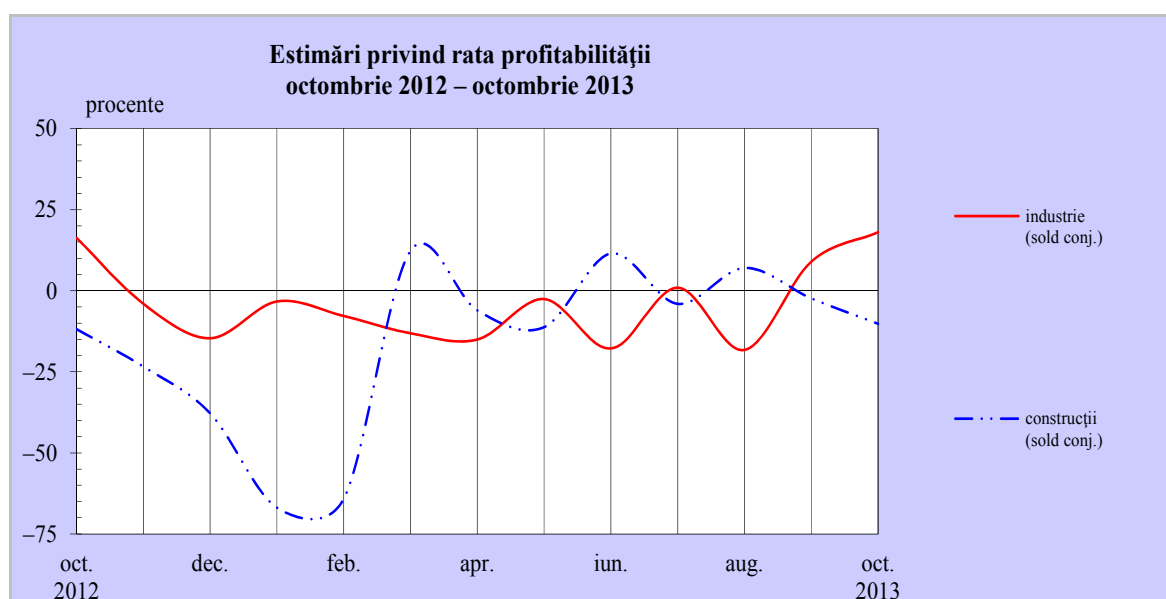
Traectorii divergente: creștere în industrie, diminuare în construcții

În luna octombrie, performanța economică a companiilor din industrie va înregistra o îmbunătățire substanțială comparativ cu luna anterioară, soldul opiniilor majorându-se până la +18 la sută în cazul seriei brute (dublul valorii din perioada anterioară) și până la +10 la sută în cazul seriei ajustate (față de zero în septembrie). În construcții însă, rata profitabilității se va menține pe un trend descrescător, soldurile conjuncturale consemnând valori negative (-10 la sută în cazul seriei brute și -18 la sută în cazul seriei ajustate).

O revigorare a ratei profitabilității este preconizată de cvasitotalitatea respondenților din subsectorul extractiv, dar și de operatorii din industria chimică, de prelucrare a cauciucului și a maselor plastice și din activitatea de producție, transport și distribuție a energiei electrice și termice, a gazelor și a apei calde (soldurile conjuncturale au devenit pozitive: 35 la sută și respectiv 60 la sută). Estimări optimiste continuă să se regăsească în industria mijloacelor de transport, industria materialelor de construcții și în cea de mijloace ale tehnicii de calcul și aparate radio-TV (solduri ale opiniilor cuprinse între +36 și +56 la sută).

O scădere a performanței economice este estimată mai ales de respondenții din activitatea de tipărire și reproducere pe suporturi a înregistrărilor (inversare puternică a traiectoriei soldului conjunctural până la -72 la sută), dar și de cei din industria de prelucrare a petrolului, cocsificare a cărbunelui și tratare a combustibililor nucleari (sold conjunctural: -36 la sută).

Nu întrevăd modificări ale cheltuielilor de investiții peste 83 la sută din numărul total al respondenților din industria metalurgică, a construcțiilor metalice și a produselor din metal și din industria de mașini, echipamente și aparate electrice, precum și circa 71 la sută din totalul managerilor companiilor de prelucrare a lemnului.

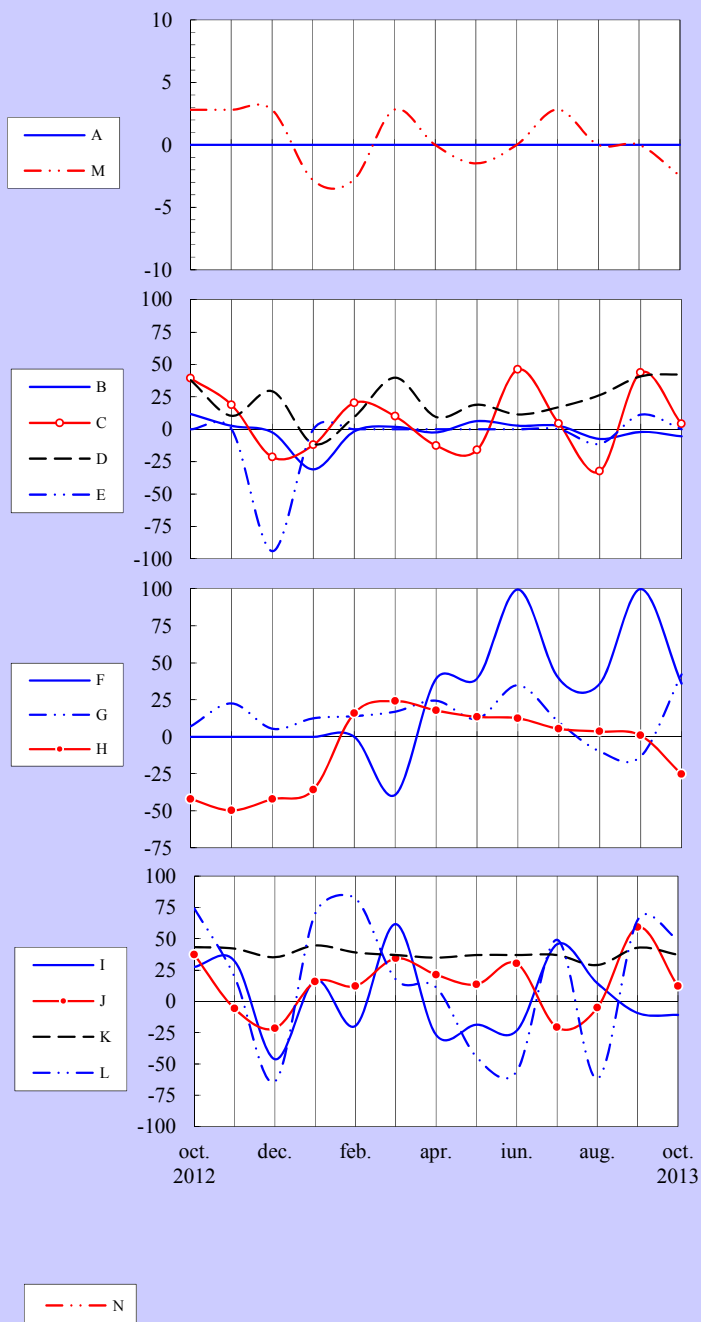
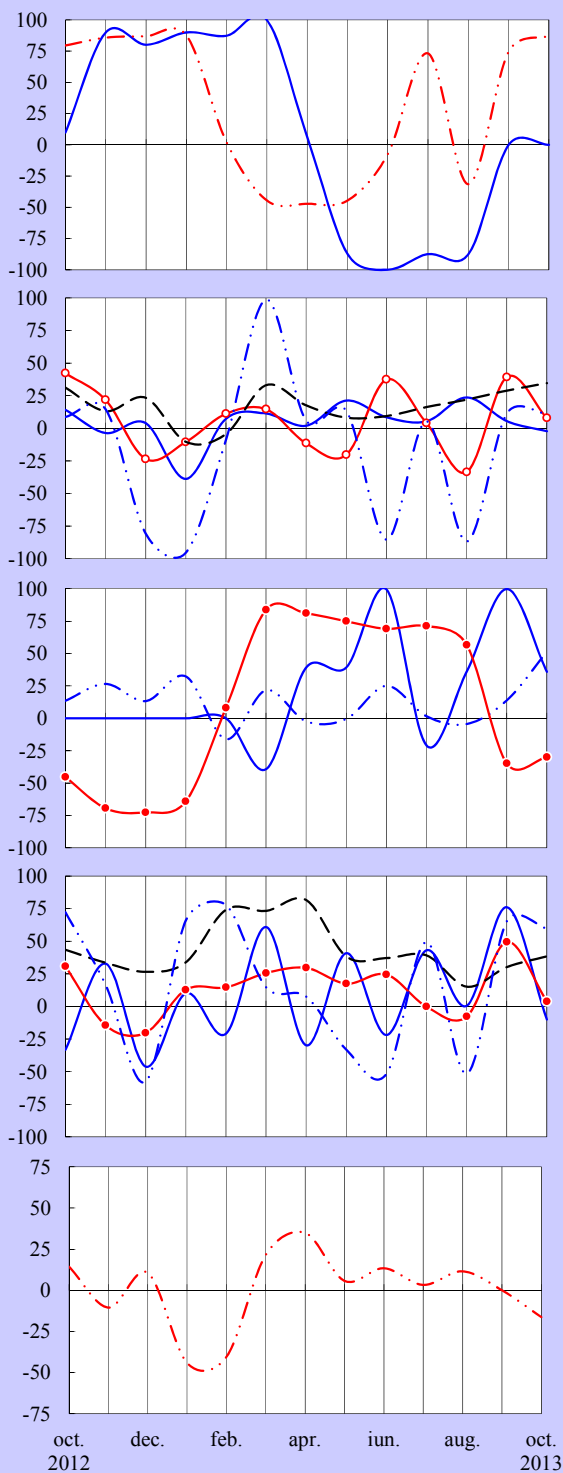


Evaluarea volumului comenzilor totale

Evaluarea volumului comenzilor pentru export

(soldul opiniilor exprimate - %)

(soldul opiniilor exprimate - %)

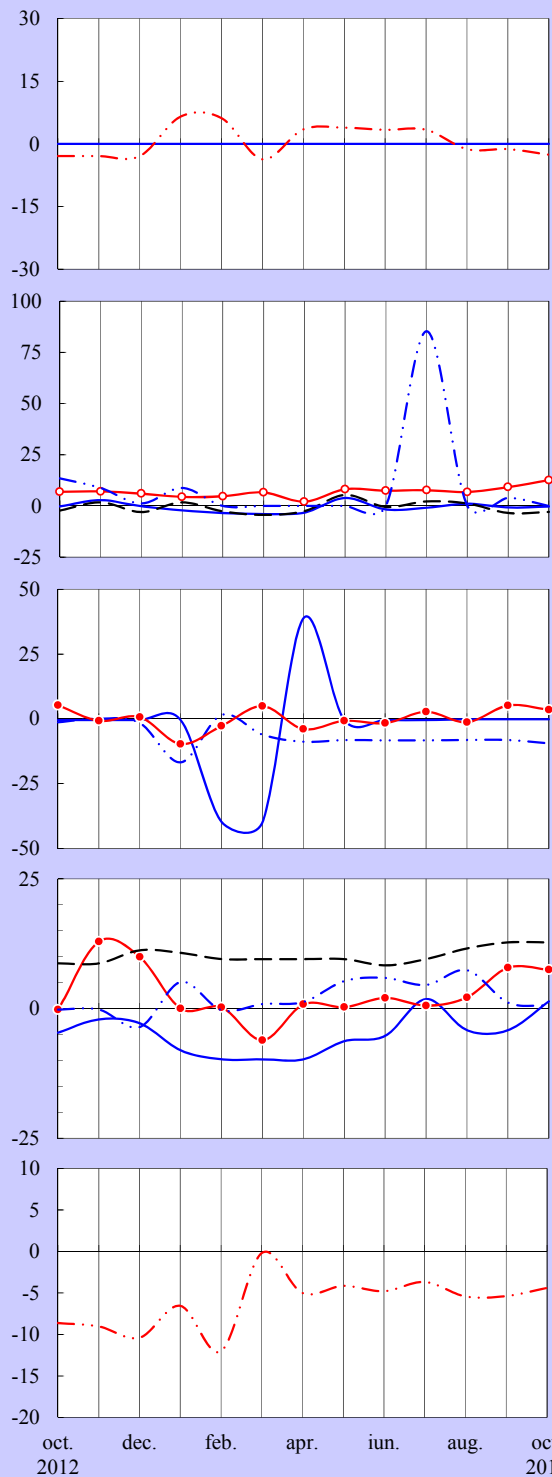


Notă: Literalele care apar în cadrul legendelor corespund diverselor ramuri (a se vedea pagina 16).

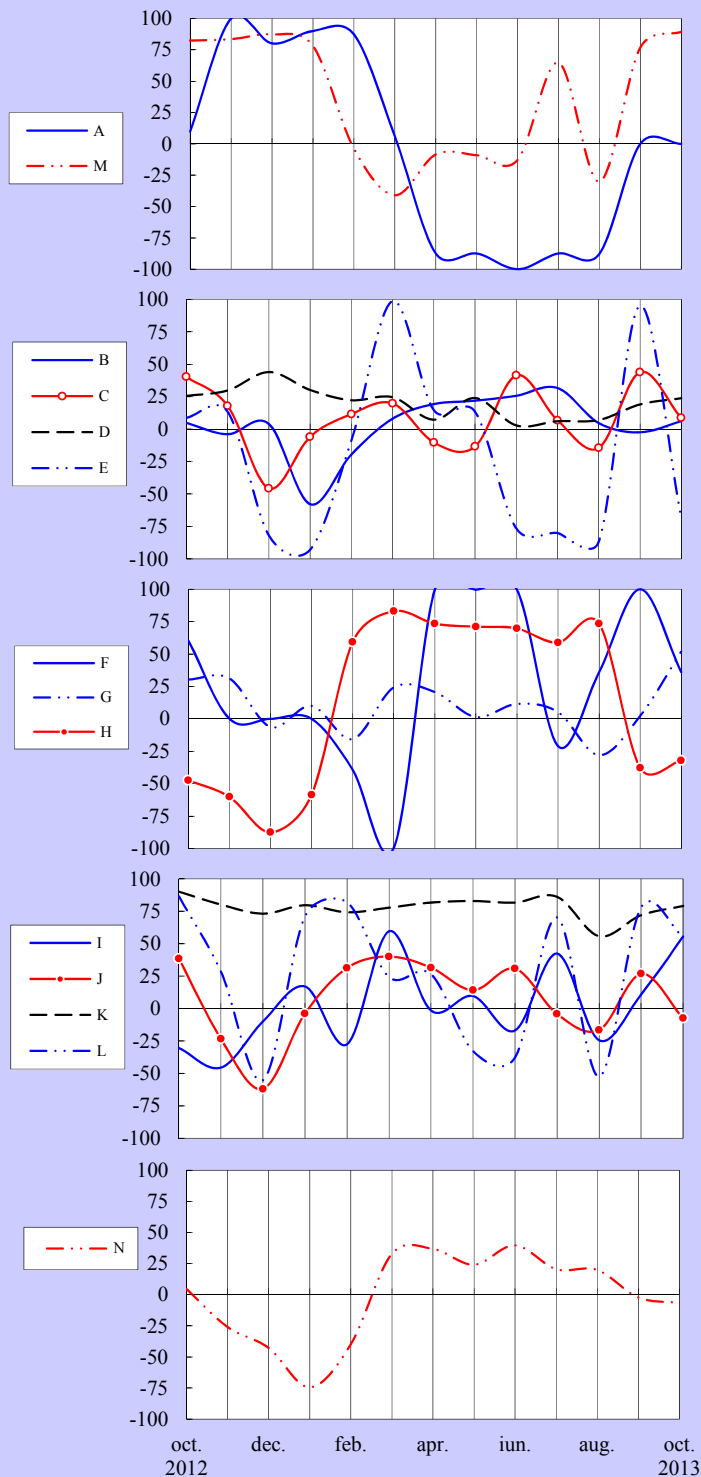
Evaluarea stocurilor de materii prime

Tendința preconizată a producției

(soldul opiniilor exprimate - %)



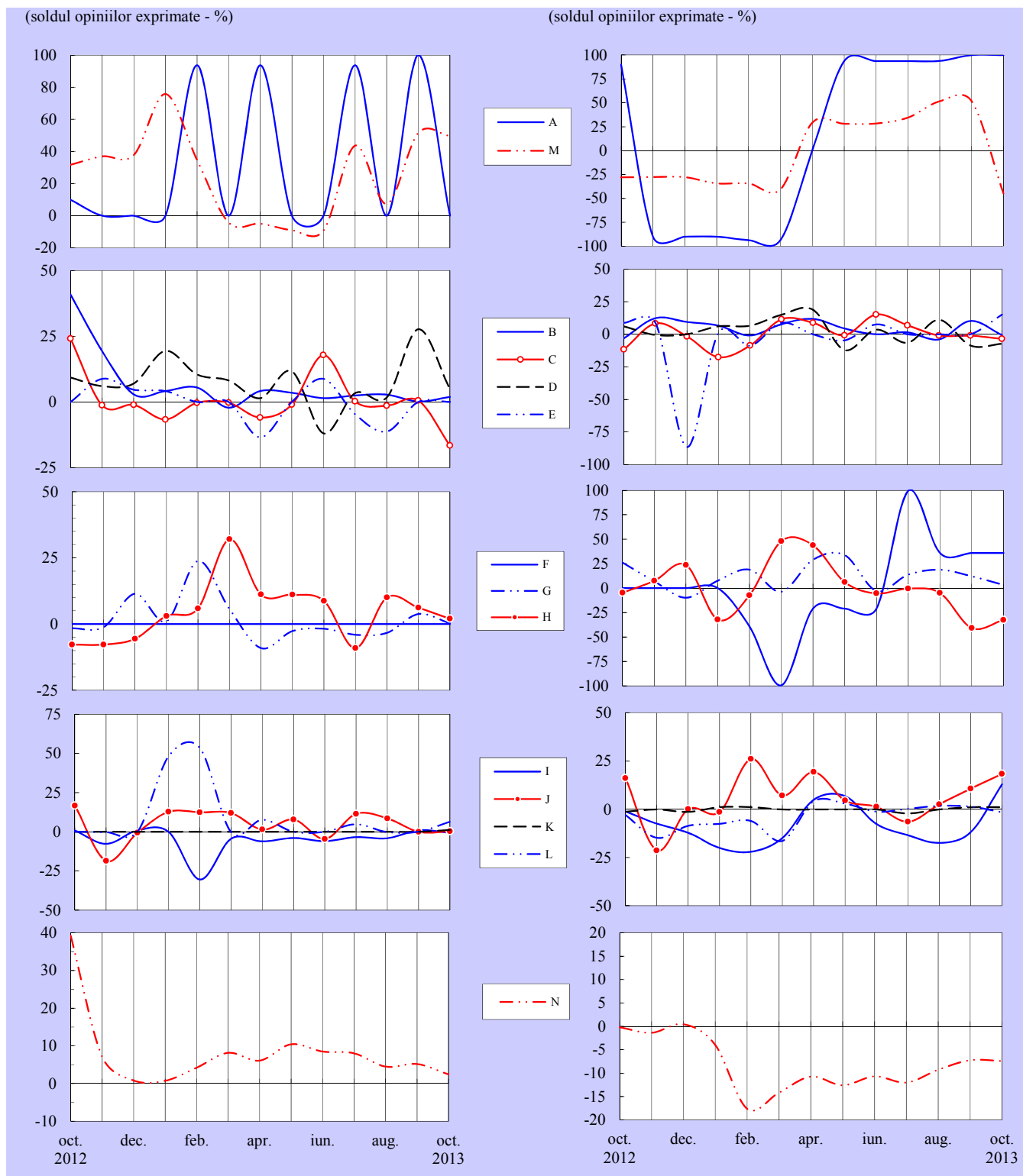
(soldul opiniilor exprimate - %)



Notă: Literele care apar în cadrul legendelor corespund diverselor ramuri (a se vedea pagina 16).

Tendința prețurilor de producție

Evaluarea stocurilor de produse finite



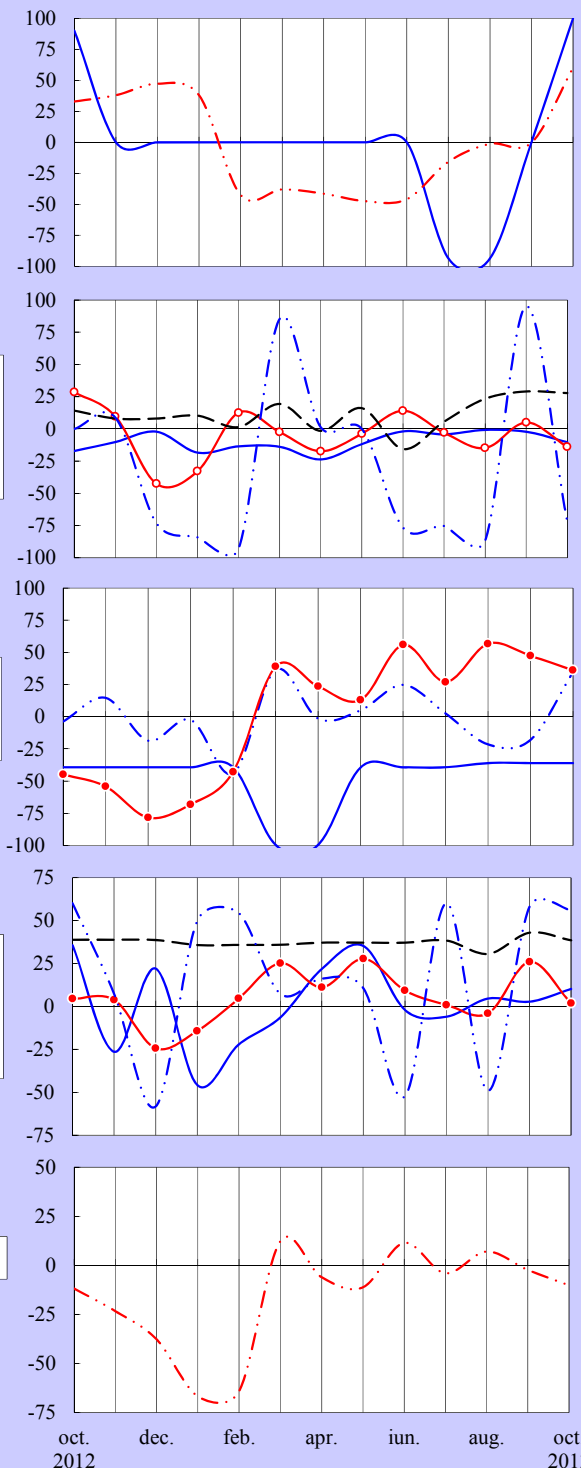
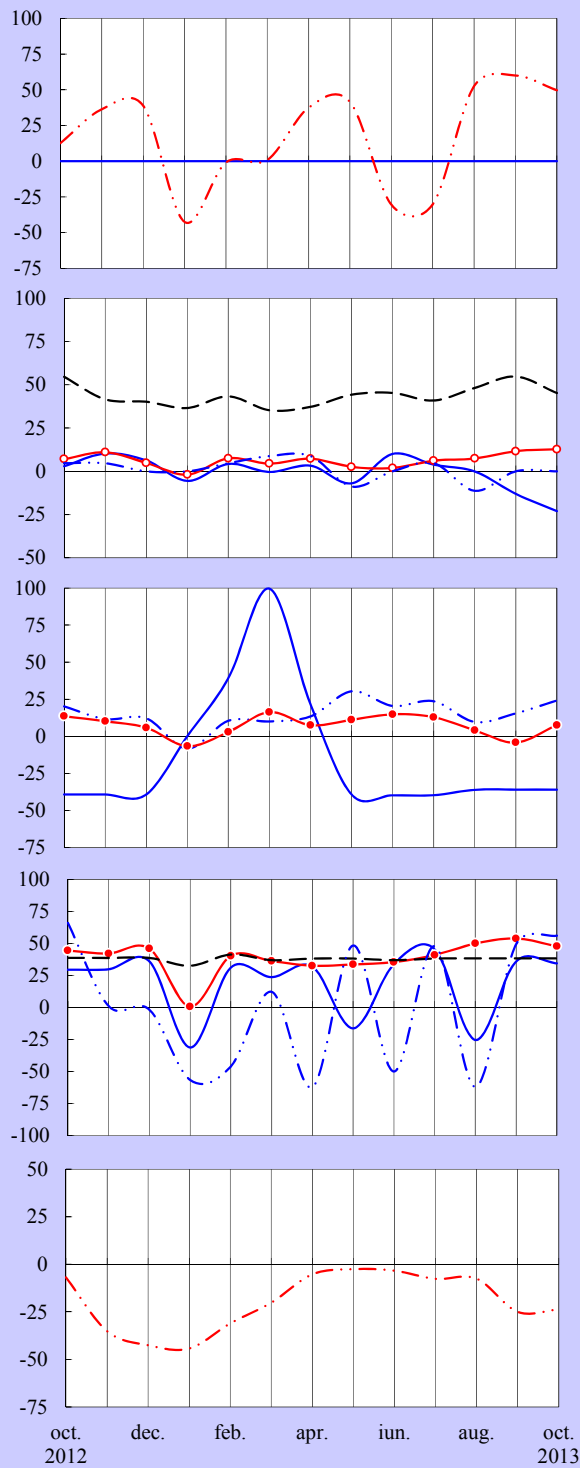
Notă: Literele care apar în cadrul legendelor corespund diverselor ramuri (a se vedea pagina 16).

Evaluarea investițiilor

Evaluarea ratei profitabilității

(soldul opiniilor exprimate - %)

(soldul opiniilor exprimate - %)



Notă: Literalele care apar în cadrul legendelor corespund diverselor ramuri (a se vedea pagina 16).

Precizări metodologice

Sondajul de conjunctură este realizat cu sprijinul sucursalelor Băncii Naționale a României și se bazează pe un eșantion național reprezentativ la nivel județean (atât ca pondere, cât și ca structură pe ramuri). Începând cu luna august 2005, componența eșantionului a fost extinsă, numărul unităților selectate fiind în prezent de circa 440.

Întreprinderile cuprinse în eșantion fac parte din următoarele ramuri:

- A** – extracția și prepararea cărbunelui; extracția petrolului și gazelor naturale; extracția și prepararea minereurilor metalifere; alte activități extractive;
- B** – alimentară și băuturi; produse din tutun;
- C** – textilă și produse textile; confecții din textile, blănuri și piele; pielărie și încălțăminte;
- D** – prelucrarea lemnului; celuloză, hârtie și carton; mobilier;
- E** – tipărirea și reproducerea pe suporturi a înregistrărilor;
- F** – prelucrarea petrolului, cocsificarea cărbunelui și tratarea combustibililor nucleari;
- G** – chimie și fibre sintetice și artificiale; prelucrarea cauciucului și a maselor plastice;
- H** – materiale de construcții; industria sticlei, porțelanului și faianței;
- I** – metalurgie; construcții metalice și produse din metal;
- J** – mașini și echipamente; mașini și aparate electrice;
- K** – mijloace ale tehnicii de calcul și de birou; echipamente, aparate de radio, televiziune și comunicații; aparatură și instrumente medicale, de precizie, optică și ceasornicărie;
- L** – mijloace de transport;
- M** – producția, transportul și distribuția de energie electrică și termică, gaze și apă caldă;
- N** – construcții.

Sondajul efectuat asigură respectarea principiului statistic al confidențialității datelor individuale.

Pentru completarea răspunsurilor la întrebările chestionarului, se solicită aprecierea calitativă a tendinței indicatorilor economici, prin marcarea uneia dintre variantele: ascendent, descendent, suficient, insuficient, normal, nemodificat etc.

În urma prelucrării datelor, se obține procentajul opiniilor exprimate pentru fiecare dintre variantele de răspuns, iar apoi se calculează soldul conjunctural, prin diferența dintre ponderea aferentă variantelor extreme (de exemplu, „ascendent”/„mai mult decât suficient” versus „descendent”/„insuficient”). Procentajul răspunsurilor care indică stabilitate sau normalitate în evoluția indicatorilor nu este inclus în calculul soldului conjunctural.

Pentru agregarea datelor la nivel național, criteriul de ponderare utilizat este cifra de afaceri la data de 31 decembrie a anului anterior.

N o t ă

*Redactarea buletinului a fost finalizată la data de 21 octombrie 2013.
Agregarea și prelucrarea informațiilor furnizate de sucursalele
Băncii Naționale a României, redactarea și tehnoredactarea buletinului au fost realizate
de Direcția Studii Economice, tel. 021/312.43.75, fax 021/314.97.52.
Reproducerea publicației este interzisă, iar utilizarea datelor în diferite lucrări
este permisă numai cu indicarea sursei.
website: <http://www.bnr.ro>*