



BANCA NAȚIONALĂ A ROMÂNIEI

# BULETIN DE CONJUNCTURĂ

Anul XIV nr. 163

Iulie 2011

## Cuprins

<i>Tendențe generale</i>	- Iulie 2011: tablou în general neschimbat în industrie; menținere a optimismului (sezonier) în construcții .....2
<i>Evoluția producției</i>	- Întrerupere a traiectoriei crescătoare a producției industriale; extindere în continuare a activității în construcții .....3
<i>Stocuri</i>	- Produse finite: absorbție în industrie, ușoară acumulare în construcții. Materii prime: disponibil normal .....6
<i>Factori care frânează producția</i>	- Activitatea ambelor sectoare continuă să fie afectată de insuficiența cererii; blocajul financiar rămâne foarte sever în construcții .....7
<i>Utilizarea forței de muncă</i>	- Modificare nesemnificativă a numărului de salariați în industrie; intensificare a angajărilor în construcții .....8
<i>Prețuri de producție</i>	- Variație marginală a prețurilor în industrie; avans mai alert în construcții .....9
<i>Investiții</i>	- Posibilă stopare a creșterii investițiilor în industrie; extindere în continuare a indicatorului în construcții .....10
<i>Profitabilitate</i>	- Diminuare a ratei profitabilității în industrie; o nouă creștere în construcții .....11
<i>Secțiune de grafice – evoluții sectoriale</i> .....	12
<i>Precizări metodologice</i> .....	16

*Tendințe  
generale*

*Iulie 2011: tablou în general neschimbat în industrie; menținere a optimismului (sezonier) în construcții*

Rezultatele sondajului de conjunctură realizat de BNR pentru luna iulie relevă variații marginale ale principalilor indicatori economici aferenți industriei. Expectațiile rămân favorabile în construcții – activitate puternic influențată de condițiile climaterice.

Volumul producției industriale va înregistra o posibilă stagnare, în condițiile în care soldul conjunctural<sup>1</sup> a coborât la un nivel aproape nul; nici pe o perioadă mai îndelungată nu se întrevăd modificări substanțiale, soldul opiniilor aferente portofoliului de comenzi plasându-se și el ușor sub zero. În privința construcțiilor, perspectiva rămâne pozitivă (sold conjunctural: +67 la sută), însă comenzile își vor tempera ritmul de creștere.

Estimările formulate de operatorii industriali indică o posibilă restrângere a stocurilor de produse finite comparativ cu luna iunie, soldul opiniilor coborând de la +12 la sută la -14 la sută. În construcții, traiectoria va rămâne ușor crescătoare (+7 la sută). În privința disponibilului de materii prime, circa 94 la sută din numărul total al operatorilor industriali și 88 la sută dintre companiile de construcții participante la sondaj continuă să estimeze cote normale.

Insuficiența cererii va afecta și în luna iulie buna desfășurare a activității din ambele sectoare economice, acest factor fiind invocat de circa 43 la sută din totalul companiilor industriale și de 55 la sută din numărul respondenților din construcții. Blocajul financiar va continua să afecteze puternic sectorul construcțiilor (în proporție de 56 la sută); în industrie, opinii de acest tip au fost formulate de circa 17 la sută din total. Influențe negative relativ scăzute vor exercita nivelul ridicat al ratelor dobânzilor bancare, evoluția cursului de schimb al monedei naționale și dificultățile în procurarea materiilor prime.

În luna iulie, dimensiunea personalului angajat în companiile industriale nu va înregistra variații substanțiale față de intervalul precedent – această opinie s-a regăsit în cazul a două treimi din numărul total al respondenților, iar soldul conjunctural a rămas apropiat de zero. În construcții, creșterea de peste 2 ori a soldului opiniilor (până la +38 la sută) sugerează o posibilă dinamizare a angajărilor de personal.

Prețurile producției industriale se vor plasa la un nivel asemănător celui din luna anterioară, în condițiile în care circa 91 la sută dintre respondenți au anticipat stabilitatea indicatorului, iar soldul opiniilor se situează la un nivel relativ scăzut (+5 la sută). În construcții se estimează însă o accelerare a ritmului de creștere a prețurilor, dată fiind triplarea soldului pozitiv al opiniilor (până la +29 la sută).

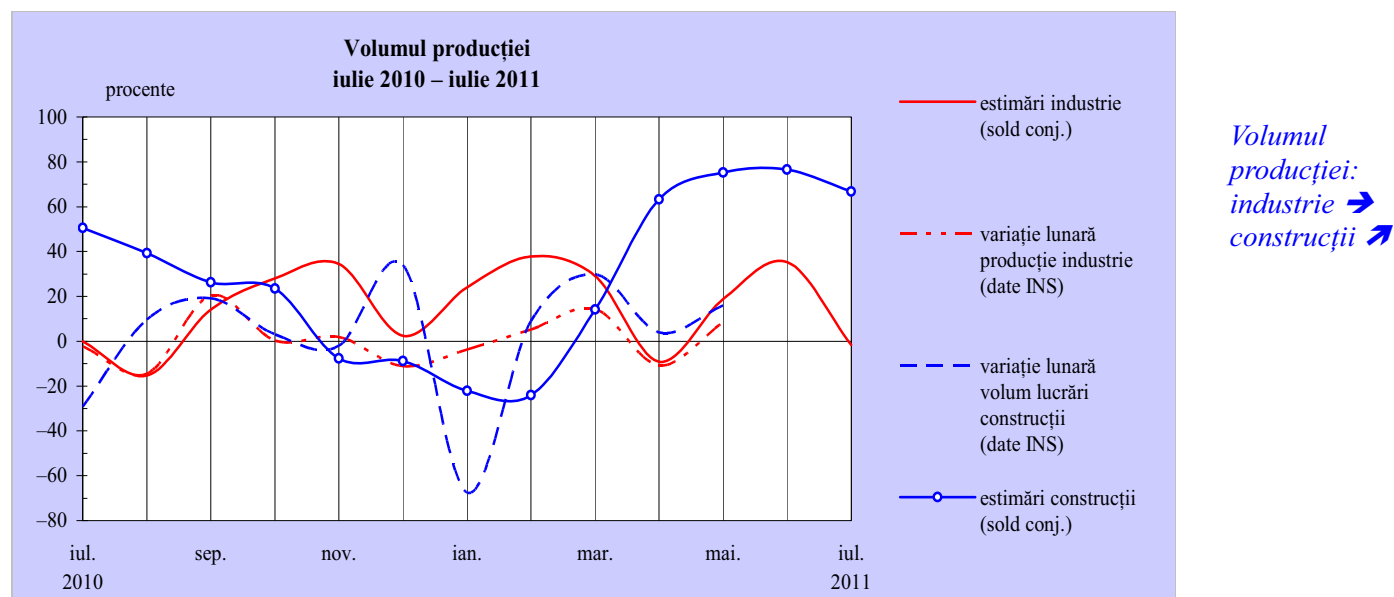
Industria va consemna probabil o întrerupere a acumulărilor de capital, soldul opiniilor reducându-se vizibil (de la +18 la sută la -3 la sută). În privința construcțiilor, investițiile vor rămâne pe trend ascendent (sold conjunctural: +34 la sută). Performanța economică a companiilor industriale va înregistra probabil o înrăutățire față de luna iunie, în condițiile în care soldul conjunctural și-a inversat semnul (de la +8 la sută la -11 la sută). În construcții, indicatorul își va menține traiectoria crescătoare (sold conjunctural: +45 la sută).

<sup>1</sup> Soldul conjunctural exprimă tendința indicatorului și se calculează ca diferență între ponderea opiniilor favorabile și cea a opiniilor nefavorabile.

## Înterupere a traiectoriei crescătoare a producției industriale; extindere în continuare a activității în construcții

Evoluția  
producției

Estimările formulate de operatorii industriali pentru luna iulie indică o posibilă stagnare a volumului producției, în condițiile în care soldul conjunctural a coborât la un nivel apropiat de zero (-2 la sută, de la +35 la sută în perioada anterioară). Pentru construcții, perspectiva rămâne favorabilă (sold conjunctural: +67 la sută).



Plasarea volumului producției la nivelul din luna iunie se va datora îndeosebi inversării expectațiilor din industria mijloacelor de transport (pentru iulie se anticipează o scădere, determinată în esență de începerea perioadei de revizie tehnică la principalul producător auto; soldul conjunctural a coborât la -47 la sută, după ce în iunie circa 94 la sută dintre respondenți au preconizat o producție în creștere). De asemenea, este posibil ca producția să rămână neschimbată în industria de prelucrare a petrolului, cocsificare a cărbunelui și tratare a combustibililor nucleari, în industria de mijloace ale tehnicii de calcul și aparate radio-TV (în opinia tuturor participanților la sondaj) și în industria textilă, de confecții, pielărie și încălțăminte (ponderea răspunsului de acest tip este de 85 la sută din totalul ramurii). O perspectivă optimistă se conturează în industria metalurgică, a construcțiilor metalice și a produselor din metal, industria de prelucrare a lemnului și în industria alimentară (solduri conjuncturale cuprinse între +33 și +40 la sută). La polul opus se situează, în afară de industria mijloacelor de transport, activitatea de producție, transport și distribuție a energiei electrice și termice, a gazelor și a apei calde (-46 la sută).

Volumul total al comenzilor își va tempera creșterea în ambele sectoare economice, soldul conjunctural coborând semnificativ atât în industrie (de la +24 la -3 la sută, nivel care sugerează practic stagnarea indicatorului), cât și în construcții (de la +59 la +19 la sută). Stabilitatea portofoliului este anticipată de 56 la sută dintre respondenții din industrie și de circa două treimi din numărul total al operatorilor din construcții.

Încetinirea ritmului de creștere a comenzilor la nivelul sectorului industrial va fi imprimată, pe de o parte, de deteriorarea așteptărilor pentru industria mijloacelor de transport (sold conjunctural: -62 la

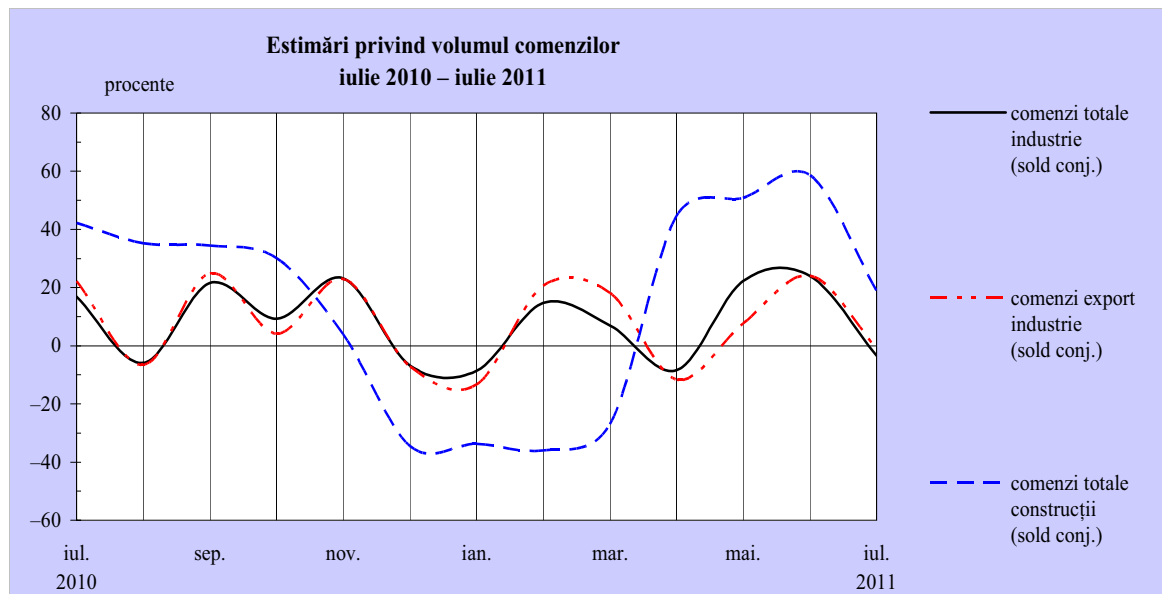
sută, față de +66 la sută în iunie), iar pe de altă parte, de frânarea dinamicii anticipate de managerii din industria extractivă, industria chimică, de prelucrare a cauciucului și maselor plastice și din industria de mașini, echipamente și aparate electrice (în cazul primelor două ramuri, soldurile pozitive ale opiniilor s-au redus de 2 și respectiv 4 ori, iar în cazul ultimei ramuri enumerate soldul conjunctural a devenit ușor negativ). Evoluții favorabile se întrevăd în industria metalurgică, a construcțiilor metalice și a produselor din metal și în activitatea de tipărire și reproducere pe suporturi a înregistrărilor, în timp ce stagnarea volumului comenzilor este mai probabilă în industria de prelucrare a petrolului, cocsificare a cărbunelui și tratare a combustibililor nucleari, industria de mijloace ale tehnicii de calcul și aparate radio-TV, precum și în industria textilă, de confecții, pielărie și încălțăminte.

Evoluții în industrie	Iun. 2011	Iul. 2011
Producția	↗	⇒
Comenzi noi - total, din care:	↗	⇒
Comenzi noi pentru export	↗	⇒
Gradul de utilizare a capacităților de producție	79%	77%

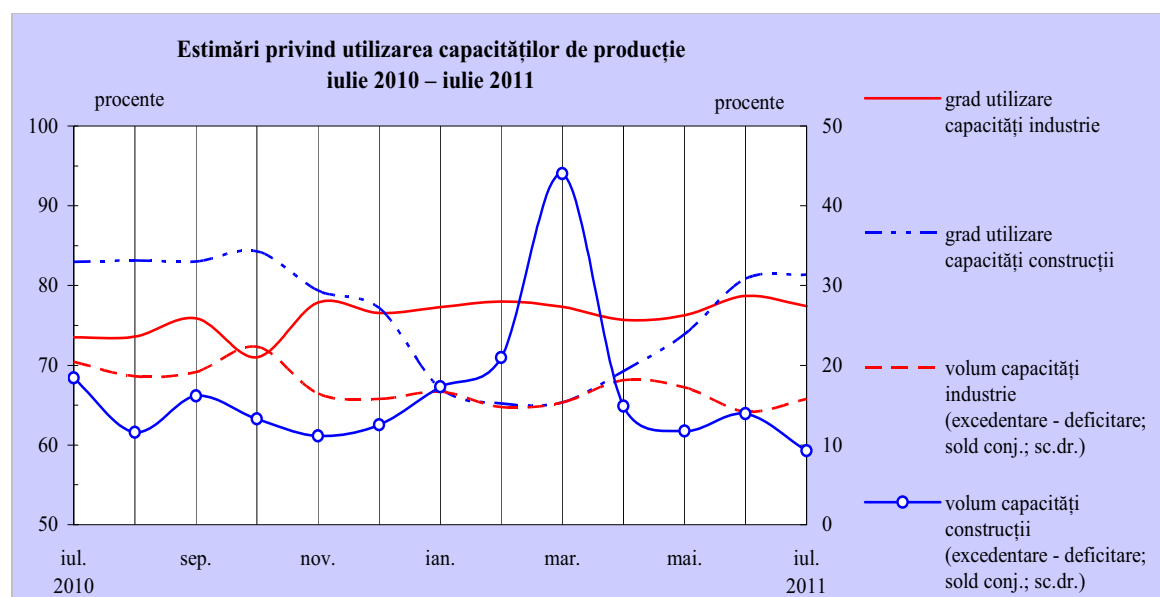
Similar portofoliului total de comenzi pentru industrie, luna iulie va marca variații nesemnificative ale cererii pentru export, soldul conjunctural ajungând la -1 la sută (de la +24 la sută în iunie).

Evoluția va fi generată, în principal, de înrăutățirea anticipațiilor formulate de respondenții din industria mijloacelor de transport și din industria de mașini, echipamente și aparate electrice (soldurile opiniilor au coborât la -63, respectiv -11 la sută, de la valori sensibil pozitive în luna anterioară). Pe o traiectorie ascendentă se va situa cererea externă adresată industriei materialelor de construcții, industriei metalurgice, a construcțiilor metalice și a produselor din metal, activității de tipărire și reproducere pe suporturi a înregistrărilor, precum și industriei textile, de confecții, pielărie și încălțăminte (solduri conjuncturale cuprinse între +31 și +98 la sută). Stabilitatea indicatorului este preconizată de cel puțin 71 la sută dintre respondenții din industria alimentară, industria de prelucrare a petrolului, cocsificare a cărbunelui și tratare a combustibililor nucleari, industria de mijloace ale tehnicii de calcul și aparate radio-TV și din industria chimică, de prelucrare a cauciucului și maselor plastice.

Volumul comenzilor: industrie → construcții – creștere mai lentă



Estomparea optimismului operatorilor industriali în ceea ce privește volumul activității în luna iulie s-a reflectat și în scăderea cu 2 puncte procentuale a gradului mediu de utilizare a capacităților de producție, până la 77 la sută. Cele mai bune performanțe (între 87 și 97 la sută) se întrevăd în continuare în industria de prelucrare a petrolului, cocsificare a cărbunelui și tratare a combustibililor nucleari, industria textilă, de confecții, pielărie și încălțăminte, dar și în industria mijloacelor de transport deși, în acest din urmă caz, indicatorul s-a diminuat cu 4 puncte procentuale. O traiectorie descrescătoare se întrevăde, de asemenea, pentru industria de mijloace ale tehnicii de calcul și aparate radio-TV și pentru activitatea de producție, transport și distribuție a energiei electrice și termice, a gazelor și a apei calde. În construcții, gradul de utilizare a capacităților de producție se va plasa la un nivel similar celui din perioada anterioară (81 la sută).



*Gradul de utilizare a capacităților de producție: industrie – scădere ușoară; construcții →*

Pentru luna iulie, circa 81 la sută dintre respondenții din ambele sectoare economice continuă să anticipeze un volum suficient al capacităților de producție. Soldul conjunctural aferent industriei se menține însă pozitiv (16 la sută), în principal pe seama surplusului de capacități de producție estimat de cvasitotalitatea managerilor din industria de mijloace ale tehnicii de calcul și aparate radio-TV și din activitatea de tipărire și reproducere pe suporturi a înregistrărilor, dar și de 49 și respectiv 40 la sută dintre managerii din sectorul extractiv și din industria metalurgică, a construcțiilor metalice și a produselor din metal. Un deficit la acest capitol este mai probabil în industria textilă, de confecții, pielărie și încălțăminte, în timp ce dotări suficiente sunt anticipate de cel puțin 90 la sută dintre managerii din industria de prelucrare a petrolului, cocsificare a cărbunelui și tratare a combustibililor nucleari, industria mijloacelor de transport, industria de prelucrare a lemnului și din activitatea de producție, transport și distribuție a energiei electrice și termice, a gazelor și a apei calde.

## Stocuri

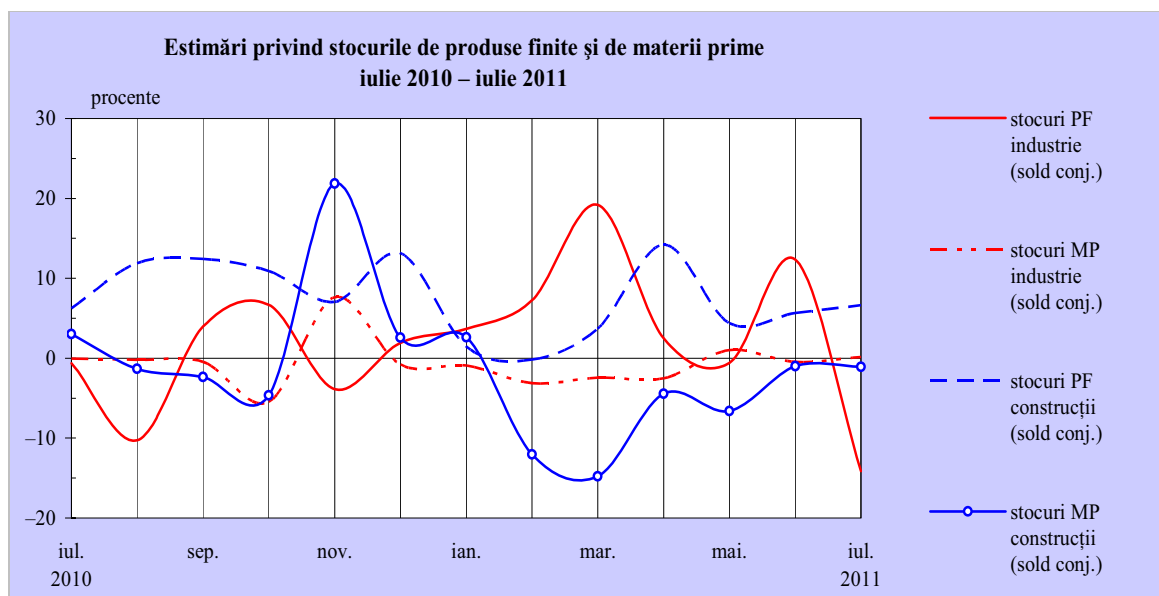
**Produse finite: absorbție în industrie, ușoară acumulare în construcții.  
Materii prime: disponibil normal**

Estimările formulate de operatorii industriali indică o posibilă restrângere a stocurilor de produse finite comparativ cu luna iunie, soldul opiniilor coborând de la +12 la sută la -14 la sută. În construcții, traiectoria va rămâne ușor crescătoare (+7 la sută). Stabilitatea disponibilului de produse finite este anticipată de 53 la sută din numărul total al operatorilor industriali și de 62 la sută din cel al respondenților din construcții.

Evoluții în industrie	Iun. 2011	Iul. 2011
Stocurile de produse finite	↗	↘
Stocurile de materii prime	normal	normal

Inversarea traiectoriei stocurilor de produse finite va fi imprimată, în principal, de ajustările anticipate de respondenții din industria mijloacelor de transport, din industria de mijloace ale tehnicii de calcul și aparate radio-TV (solduri conjuncturale: -61, respectiv -95 la sută), dar și de cei din industria metalurgică, a construcțiilor metalice și a produselor din metal și din activitatea de tipărire și reproducere pe suporturi a înregistrărilor. O acumulare de stocuri este mai probabilă în activitatea de producție, transport și distribuție a energiei electrice și termice, a gazelor și a apei calde (+45 la sută). Stabilitatea indicatorului este preconizată de cel puțin 85 la sută din totalul companiilor din sectorul extractiv, industria materialelor de construcții, industria de prelucrare a petrolului, cocsificare a cărbunelui și tratare a combustibililor nucleari și din industria textilă, de confecții, pielărie și încălțăminte.

Stocuri PF:  
industrie ↘  
construcții ↗  
Stocuri MP:  
cote normale



În privința stocurilor de materii prime, un disponibil normal este anticipat de circa 94 la sută din numărul total al operatorilor industriali și de 88 la sută dintre companiile de construcții participante la sondaj.

În structură, un nivel adecvat al indicatorului se întrevide în majoritatea ramurilor industriale. Excepție face activitatea de producție, transport și distribuție a energiei electrice și termice, a gazelor și a apei calde, pentru care se estimează un disponibil peste normal.

*Factori care  
frânează  
producția*

***Activitatea ambelor sectoare continuă să fie afectată de insuficiența cererii; blocajul financiar rămâne foarte sever în construcții***

Similar perioadei anterioare, opiniile formulate de participanții la sondajul pentru luna iulie indică influența negativă exercitată de cererea deficitară asupra activității din cele două sectoare economice, acest factor fiind invocat de circa 43 la sută din totalul companiilor din industrie și de 55 la sută din numărul operatorilor din construcții. Ramurile industriale cele mai afectate vor fi industria metalurgică, a construcțiilor metalice și a produselor din metal, industria mijloacelor de transport (în proporție de 62 la sută și respectiv 80 la sută la nivelul fiecărei ramuri). De asemenea, insuficiența cererii este menționată de aproape toți managerii companiilor din industria de mijloace ale tehnicii de calcul și aparate radio-TV și din activitatea de tipărire și reproducere pe suporti a înregistrărilor.

Blocajul financiar va continua să afecteze puternic sectorul construcțiilor (în proporție de 56 la sută). În industrie, opinii de acest tip au fost formulate de circa 17 la sută din totalul respondenților, expectațiile cele mai pesimiste conturându-se din nou în sectorul extractiv (94 la sută), dar și în industria chimică, de prelucrare a cauciucului și maselor plastice și în industria de mașini, echipamente și aparate electrice (ponderi de 25, respectiv 27 la sută la nivelul fiecărei ramuri).

Influențe negative de intensitate relativ scăzută vor continua să exercite nivelul ridicat al ratelor dobânzilor bancare (în opinia a 9 la sută din totalul companiilor industriale și de construcții), evoluția cursului de schimb al monedei naționale și dificultățile în procurarea materiilor prime (în proporție de 6 la sută în fiecare dintre ultimele două cazuri).

Utilizarea  
forței  
de muncă

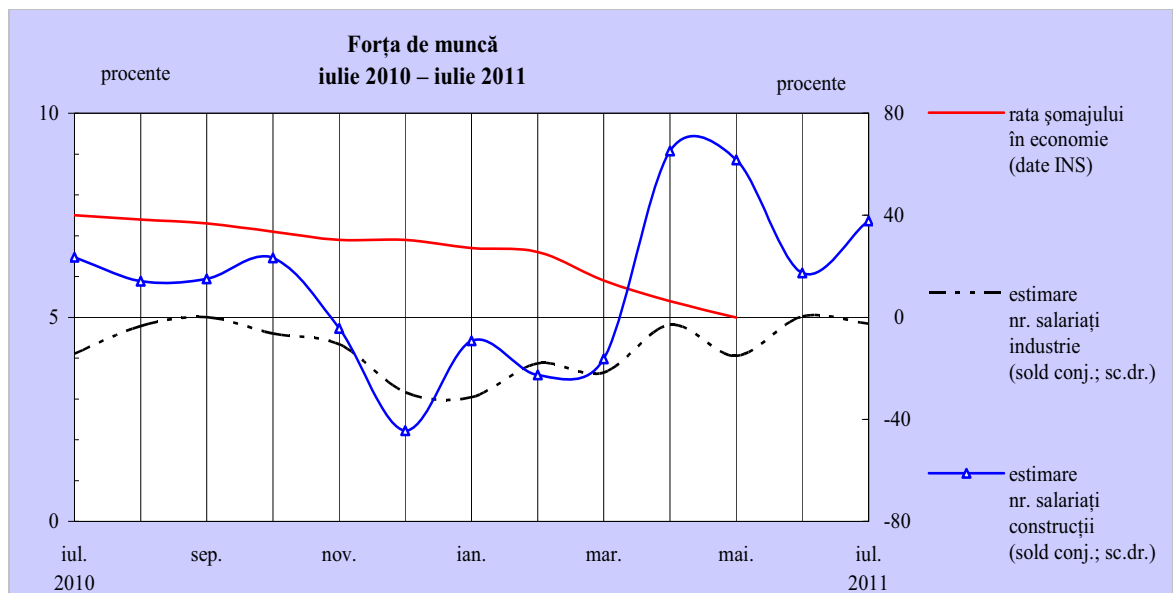
**Modificare nesemnificativă a numărului de salariați în industrie; intensificare a angajărilor în construcții**

În luna iulie, dimensiunea personalului angajat în companiile industriale nu va înregistra variații substanțiale față de intervalul precedent, în condițiile în care această opinie s-a regăsit în cazul a aproximativ două treimi din numărul total al respondenților, iar soldul conjunctural a rămas apropiat de zero (-3 la sută). În construcții, creșterea de peste 2 ori a soldului conjunctural (până la +38 la sută) sugerează o posibilă dinamizare a angajărilor de personal.

Menținerea neschimbată a indicatorului analizat este anticipată de cel puțin 80 la sută dintre managerii companiilor din industria mijloacelor de transport, industria materialelor de construcții, industria chimică, de prelucrare a cauciucului și maselor plastice, industria metalurgică, a construcțiilor metalice și a produselor din metal, industria de mijloace ale tehnicii de calcul și aparate radio-TV, industria alimentară și din industria de mașini, echipamente și aparate electrice.

Reduceri de personal sunt mai probabile în sectorul extractiv și în activitatea de tipărire și reproducere pe suporturi a înregistrărilor (solduri conjuncturale: -38 la sută, respectiv -98 la sută), în timp ce angajări sunt estimate îndeosebi în industria de prelucrare a petrolului, cocsificare a cărbunelui și tratare a combustibililor nucleari și în industria textilă, de confecții, pielărie și încălțăminte (+31, respectiv +44 la sută).

Numărul  
de salariați:  
industrie →  
construcții –  
accelerare a  
angajărilor



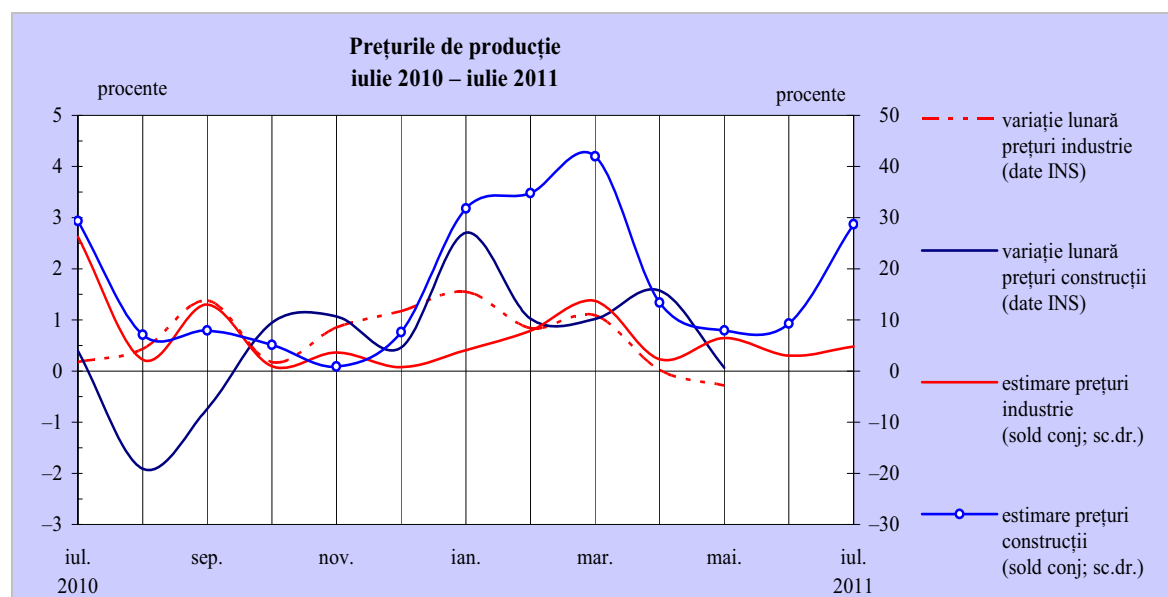


**Variație marginală a prețurilor în industrie; avans mai alert în construcții**

Pentru luna iulie, circa 91 la sută dintre respondenții din industrie anticipează stabilitatea prețurilor de producție, rezultat care, coroborat cu nivelul relativ scăzut al soldului conjunctural (+5 la sută), indică probabilitatea ridicată de menținere a indicatorului la un nivel asemănător celui din intervalul precedent. În construcții se estimează o accelerare a ritmului de creștere a prețurilor, în condițiile în care soldul pozitiv al opiniilor s-a triplat comparativ cu luna anterioară (până la +29 la sută); acest proces nu va avea însă o intensitate foarte ridicată, având în vedere ponderea destul de mare a răspunsurilor în sensul stabilității indicatorului (66 la sută).

Nu se întrevăd modificări ale prețurilor de producție în majoritatea ramurilor industriale, remarcându-se, cu ponderi de peste 96 la sută, industria mijloacelor de transport, sectorul extractiv, industria de prelucrare a petrolului, cocsificare a cărbunelui și tratare a combustibililor nucleari, industria de mijloace ale tehnicii de calcul și aparate radio-TV, industria chimică, de prelucrare a cauciucului și maselor plastice, industria metalurgică, a construcțiilor metalice și a produselor din metal și activitatea de tipărire și reproducere pe suportați a înregistrărilor.

Creșteri ale prețurilor vor fi operate mai probabil în activitatea de producție, transport și distribuție a energiei electrice și termice, a gazelor și a apei calde și în industria textilă, de confecții, pielărie și încălțăminte (solduri conjuncturale: +26, respectiv +35 la sută).



*Prețuri de  
producție:  
industrie →  
construcții ↗*

## Investiții

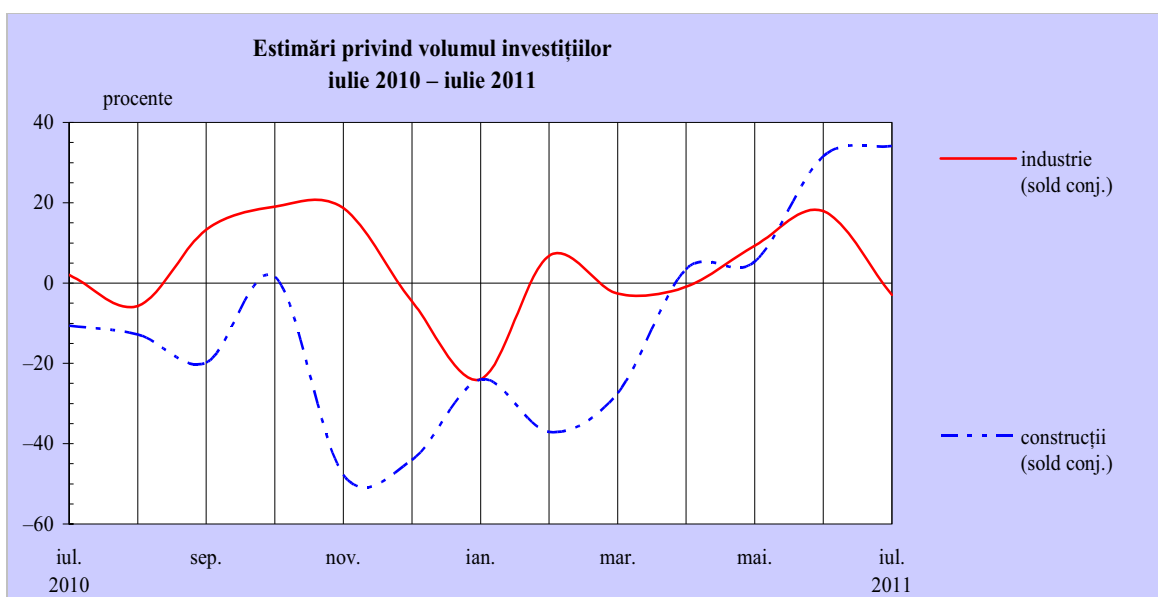
**Posibilă stopare a creșterii investițiilor în industrie; extindere în continuare a indicatorului în construcții**

În luna iulie, industria va consemna probabil o întrerupere a acumulărilor de capital, soldul opiniilor reducându-se vizibil (de la +18 la sută în iunie la -3 la sută). În privința construcțiilor, investițiile își vor menține tendința ascendentă (sold conjunctural: +34 la sută). Nu întrevăd modificări ale acestui indicator circa jumătate din numărul total al operatorilor industriali și 44 la sută din cel al companiilor de construcții.

Analiza în structură a industriei relevă deteriorarea perspectivei privind investițiile în industria mijloacelor de transport și în industria de mijloace ale tehnicii de calcul și aparate radio-TV (soldurile opiniilor au coborât la -67, respectiv -98 la sută), precum și continuarea restrângerii cheltuielilor de capital în industria de prelucrare a petrolului, cocsificare a cărbunelui și tratare a combustibililor nucleari (-35 la sută). La polul opus se situează, și în luna iulie, estimările respondenților din industria de prelucrare a lemnului, industria textilă, de confecții, pielărie și încălțăminte și din activitatea de producție, transport și distribuție a energiei electrice și termice, a gazelor și a apei calde (soldurile conjuncturale variază între +33 și +48 la sută). În plus, acumulările de capital se vor revigora în industria metalurgică, a construcțiilor metalice și a produselor din metal și în industria chimică, de prelucrare a cauciucului și maselor plastice (circa +33 la sută în fiecare caz).

Investițiile nu vor înregistra variații în termeni lunari în opinia a cel puțin 81 la sută dintre respondenții din sectorul extractiv, industria materialelor de construcții și din activitatea de tipărire și reproducere pe suporturi a înregistrărilor.

Investiții:  
industrie →  
construcții ↗

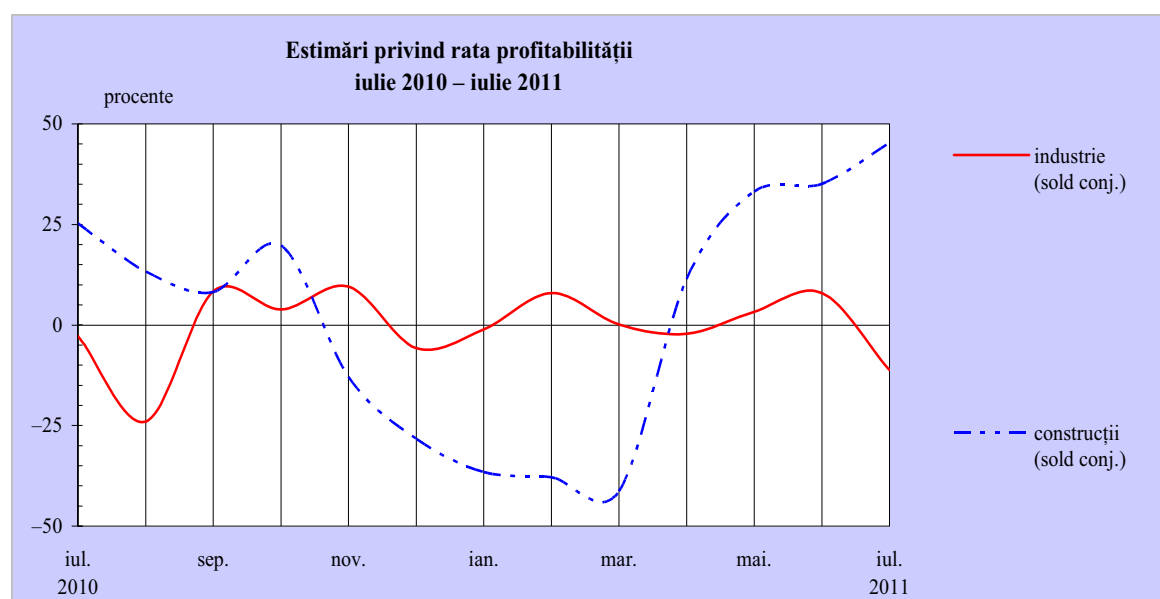


**Diminuare a ratei profitabilității în industrie; o nouă creștere în construcții**

În luna iulie, performanța economică a companiilor industriale va înregistra probabil o înrăutățire față de intervalul precedent, în condițiile în care soldul conjunctural și-a inversat semnul (de la +8 la sută la -11 la sută). În construcții, indicatorul își va menține traiectoria ascendentă (sold conjunctural: +45 la sută). Nu se anticipează variații ale ratei profitabilității în opinia a două treimi din numărul total al respondenților din industrie și în cea a 38 la sută din totalul companiilor de construcții.

Deteriorarea expectațiilor operatorilor la nivelul sectorului industrial va fi imprimată, în principal, de inversarea perspectivei din industria mijloacelor de transport (sold conjunctural: -61 la sută, față de +62 la sută în iunie) și de menținerea traiectoriei descrescătoare în industria de prelucrare a petrolului, cocsificare a cărbunelui și tratare a combustibililor nucleari (sold conjunctural: -35 la sută). În plus, în anumite ramuri optimismul managerilor s-a atenuat semnificativ, respectiv în sectorul extractiv, industria materialelor de construcții și industria de mașini, echipamente și aparate electrice – pentru aceste ramuri soldul pozitiv al opiniilor s-a micșorat de 3 până la 13 ori.

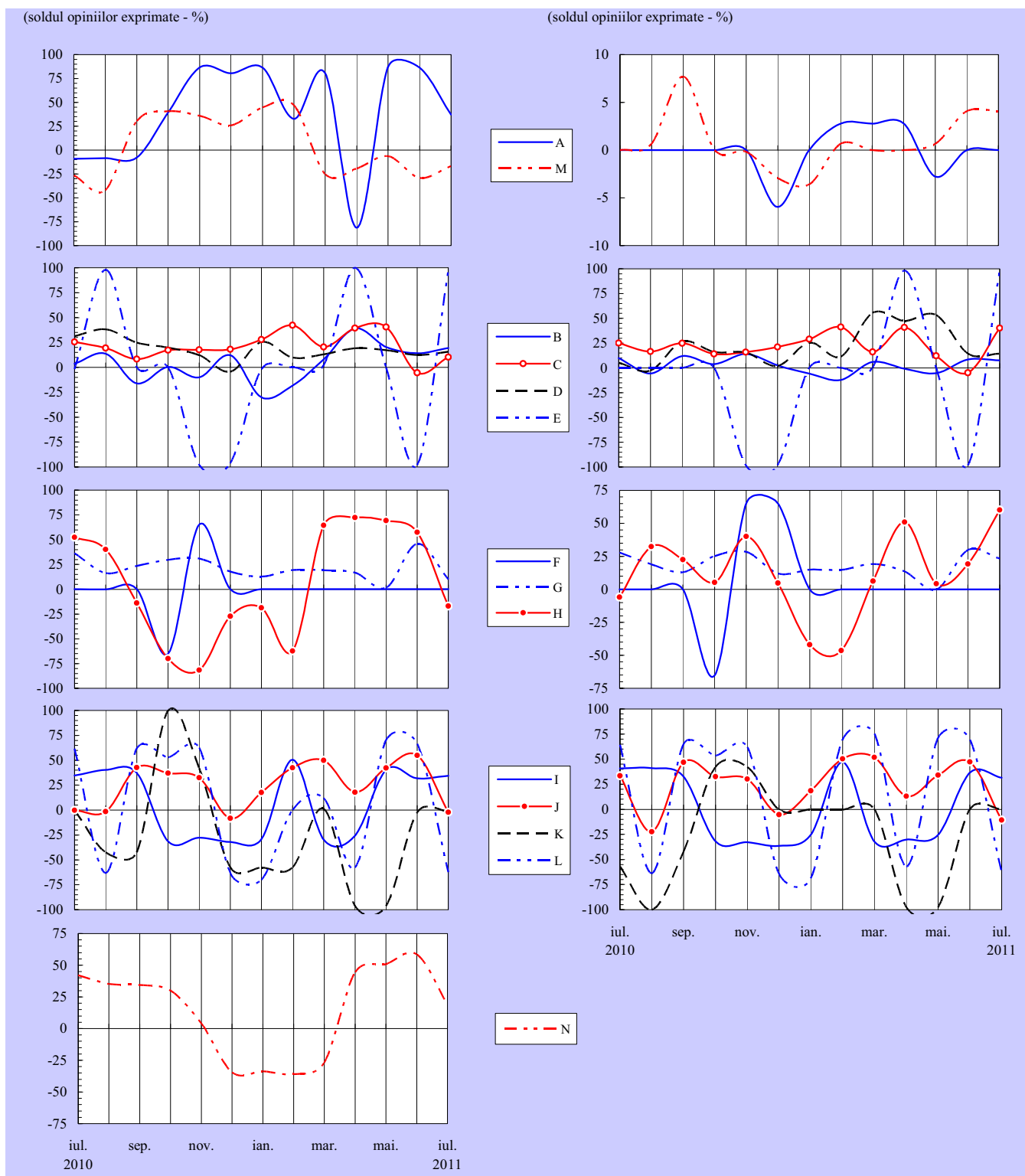
Rata profitabilității nu se va modifica în cel puțin 90 la sută din numărul total al companiilor din industria metalurgică, a construcțiilor metalice și a produselor din metal, industria de mijloace ale tehnicii de calcul și aparate radio-TV și din industria textilă, de confecții, pielărie și încălțăminte.



*Rata profitabilității:*  
industrie ↓  
construcții ↗

*Evaluarea volumului comenzilor totale*

*Evaluarea volumului comenzilor pentru export*



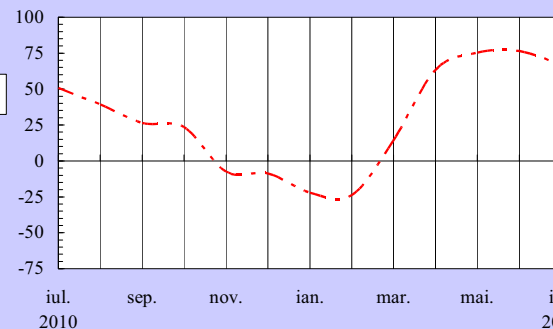
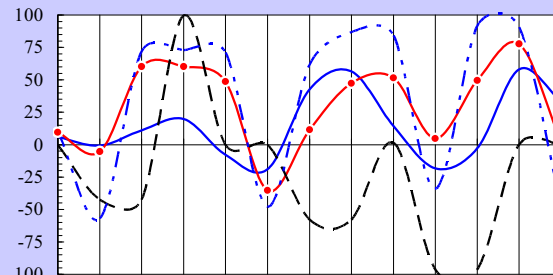
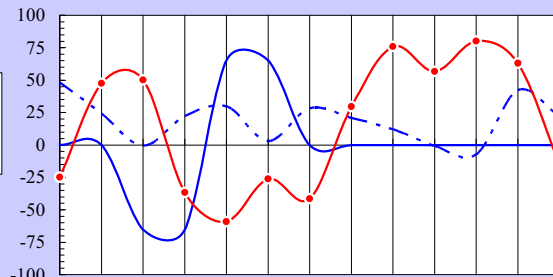
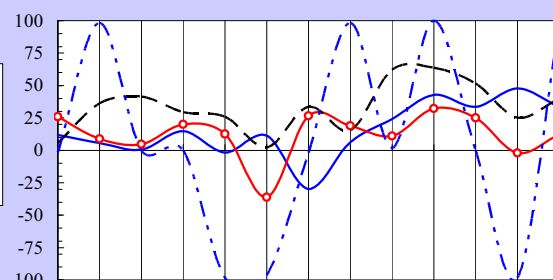
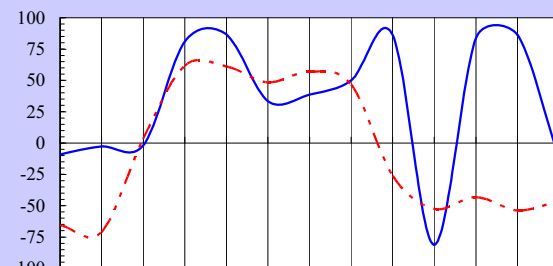
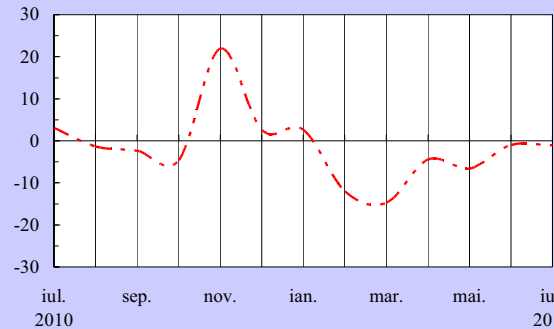
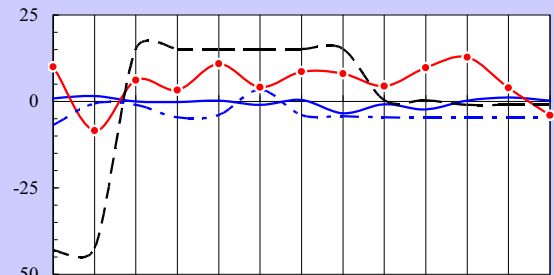
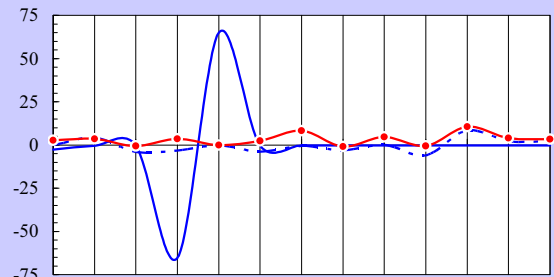
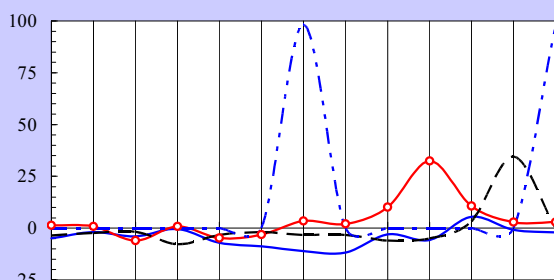
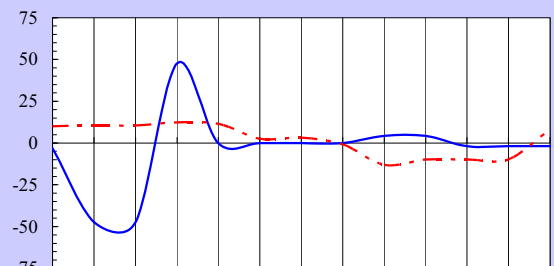
Notă: Literele care apar în cadrul legendelor corespund diverselor ramuri (vezi pagina 16).

*Evaluarea stocurilor de materii prime*

*Tendința preconizată a producției*

(soldul opiniilor exprimate - %)

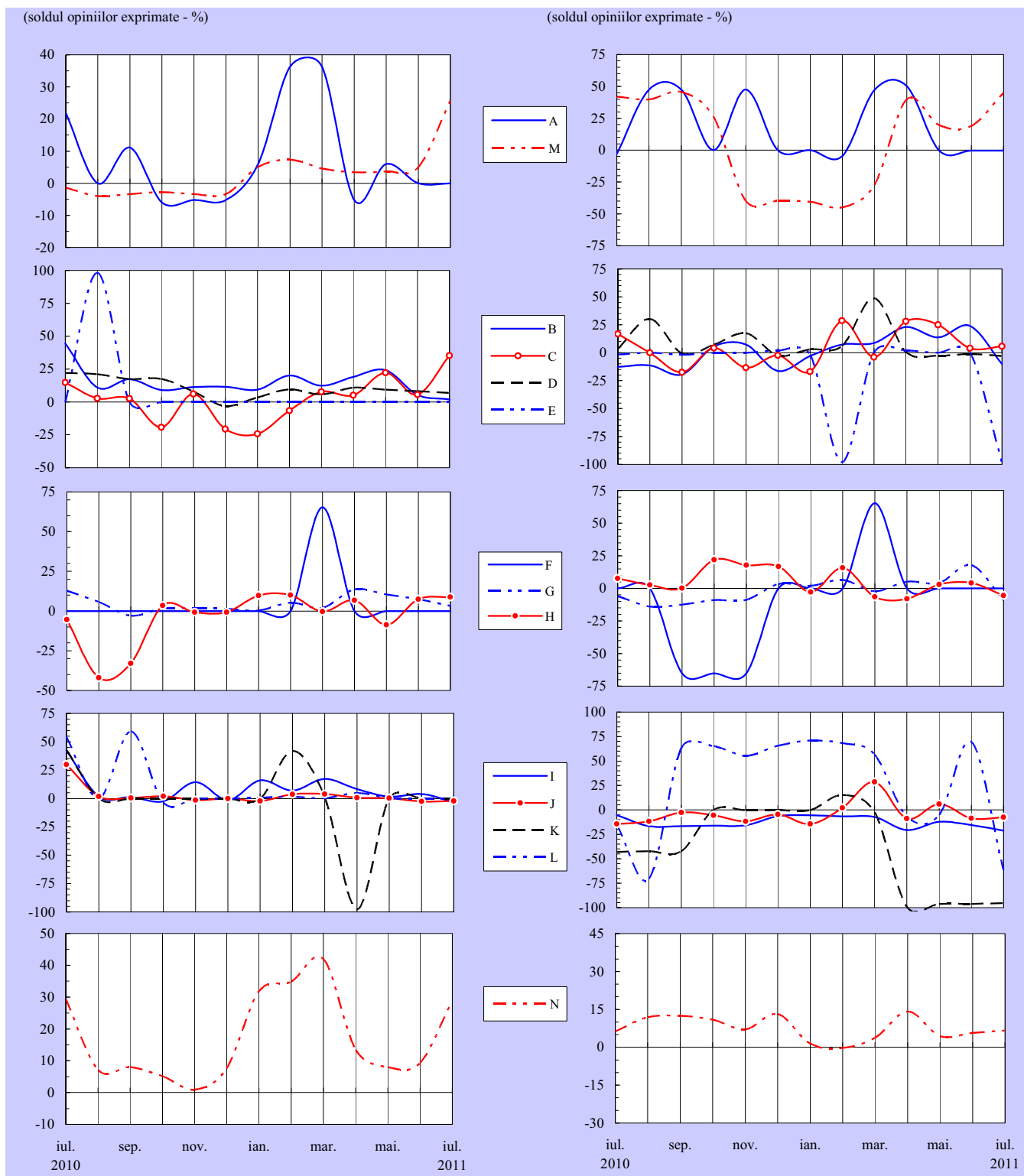
(soldul opiniilor exprimate - %)



Notă: Literalele care apar în cadrul legendelor corespund diverselor ramuri (vezi pagina 16).

*Tendința prețurilor de producție*

*Evaluarea stocurilor de produse finite*



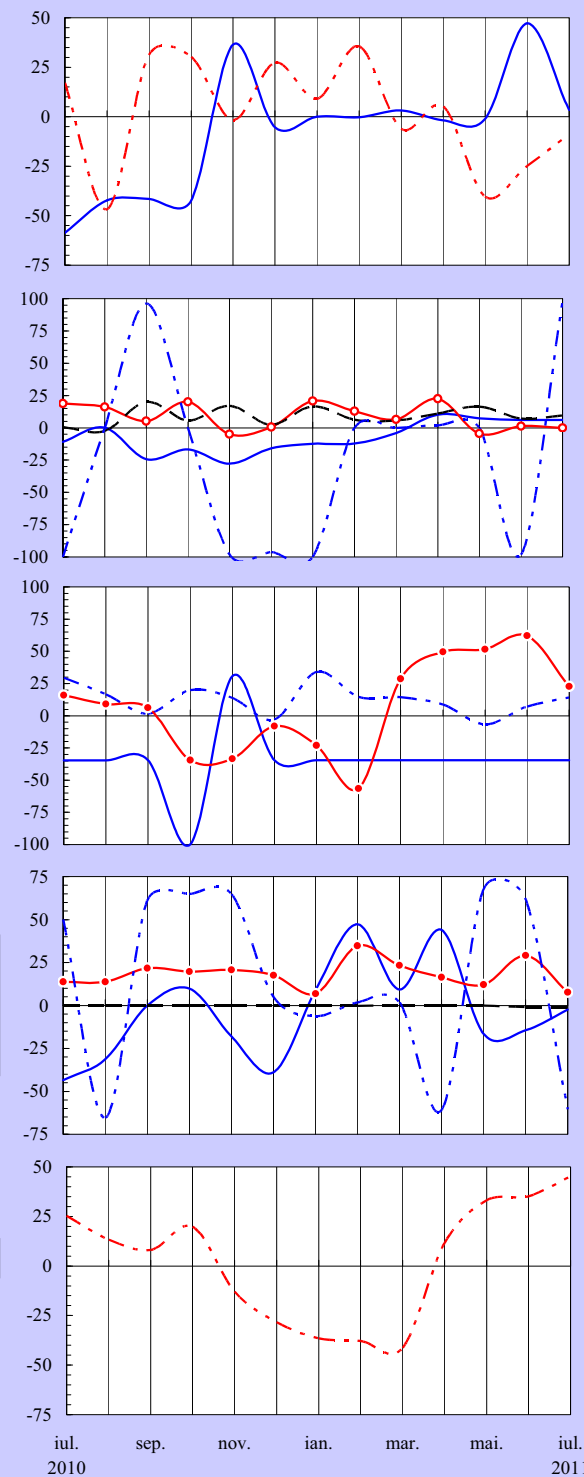
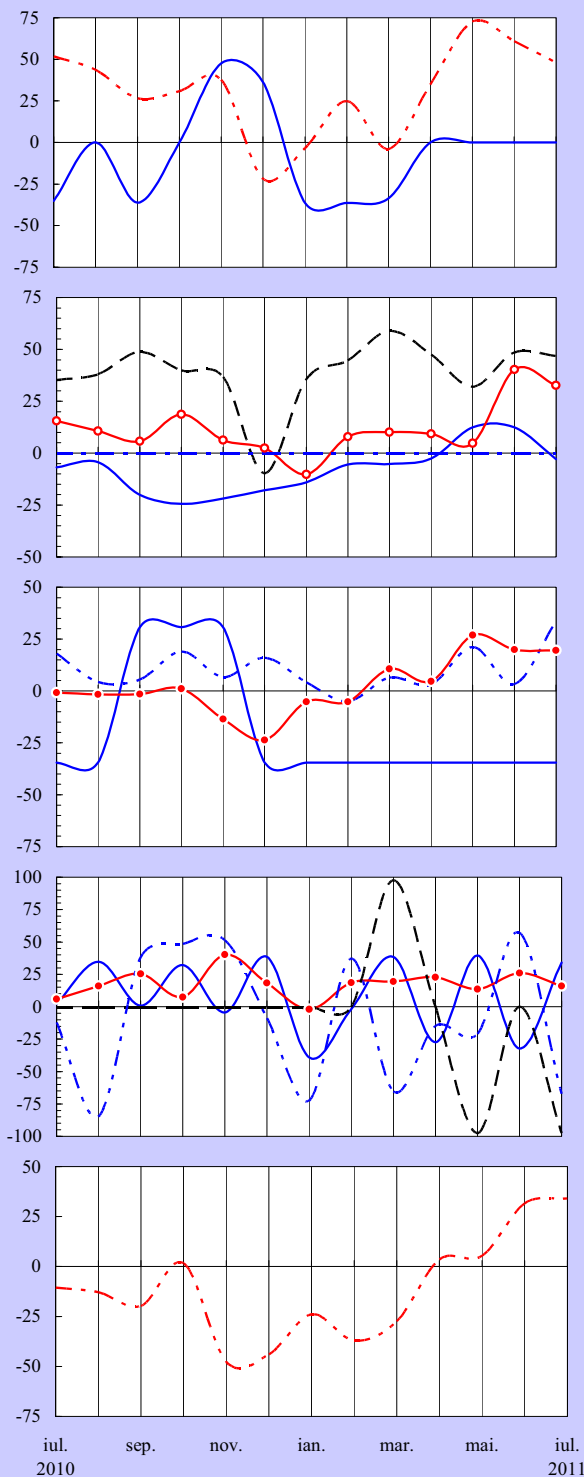
Notă: Literele care apar în cadrul legendelor corespund diverselor ramuri (vezi pagina 16).

**Evaluarea investițiilor**

**Evaluarea ratei profitabilității**

(soldul opiniilor exprimate - %)

(soldul opiniilor exprimate - %)



Notă: Literalele care apar în cadrul legendelor corespund diverselor ramuri (vezi pagina 16).

*Precizări metodologice*

Sondajul de conjunctură se desfășoară cu sprijinul sucursalelor Băncii Naționale a României și se bazează pe un eșantion național reprezentativ la nivel județean (atât ca pondere, cât și ca structură pe ramuri). Începând cu luna august 2005, componența eșantionului a fost extinsă, numărul unităților selectate fiind în prezent de circa 420.

Întreprinderile cuprinse în eșantion fac parte din următoarele ramuri:

- A** - extracția și prepararea cărbunelui; extracția petrolului și gazelor naturale; extracția și prepararea minereurilor metalifere; alte activități extractive;
- B** - alimentară și băuturi; produse din tutun;
- C** - textilă și produse textile; confecții din textile, blănuri și piele; pielărie și încălțăminte;
- D** - prelucrarea lemnului; celuloză, hârtie și carton; mobilier;
- E** - tipărirea și reproducerea pe suporturi a înregistrărilor;
- F** - prelucrarea petrolului, cocsificarea cărbunelui și tratarea combustibililor nucleari;
- G** - chimie și fibre sintetice și artificiale; prelucrarea cauciucului și a maselor plastice;
- H** - materiale de construcții; industria sticlei, porțelanului și faianței;
- I** - metalurgie; construcții metalice și produse din metal;
- J** - mașini și echipamente; mașini și aparate electrice;
- K** - mijloace ale tehnicii de calcul și de birou; echipamente, aparate de radio, televiziune și comunicații; aparatură și instrumente medicale, de precizie, optică și ceasornicărie;
- L** - mijloace de transport;
- M** - producția, transportul și distribuția de energie electrică și termică, gaze și apă caldă;
- N** - construcții.

Sondajul efectuat asigură respectarea principiului statistic al confidențialității datelor individuale.

Pentru completarea răspunsurilor la întrebările chestionarului, se solicită aprecierea calitativă a tendinței indicatorilor economici, prin marcarea uneia dintre variantele: ascendent, descendent, suficient, insuficient, normal, nemodificat etc.

În urma prelucrării datelor, se obține procentajul opiniilor exprimate pentru fiecare dintre variantele de răspuns, iar apoi se calculează soldul conjunctural, prin diferența dintre ponderea aferentă variantelor extreme (de exemplu, „ascendent”/„mai mult decât suficient” versus „descendent”/„insuficient”). Procentajul răspunsurilor care indică stabilitate sau normalitate în evoluția indicatorilor nu este inclus în calculul soldului conjunctural.

Pentru agregarea datelor la nivel național, criteriul de ponderare utilizat este cifra de afaceri la data de 31 decembrie a anului anterior.

**Notă**

*Redactarea buletinului a fost finalizată la data de 25 iulie 2011.  
Agregarea și prelucrarea informațiilor furnizate de sucursalele Băncii Naționale  
a României, redactarea și tehnoredactarea buletinului au fost realizate  
de Direcția Studii Economice, tel. 021/312.43.75, fax 021/314.97.52.  
Reproducerea publicației este interzisă, iar utilizarea datelor în diferite lucrări  
este permisă numai cu indicarea sursei.  
internet: <http://www.bnr.ro>*