



BANCA NAȚIONALĂ A ROMÂNIEI

BULETIN DE CONJUNCTURĂ

Anul XIV nr. 158

Februarie 2011

Cuprins

<i>Tendențe generale</i>	- Februarie 2011: perspectivă în ușoară ameliorare în industrie, dar în continuare pesimistă în construcții	2
<i>Evoluția producției</i>	- Creștere a producției industriale, o nouă contracție a activității în construcții	3
<i>Stocuri</i>	- Produse finite: creștere ușoară în industrie; stagnare în construcții. Materii prime: disponibil normal, respectiv deficit marginal	6
<i>Factori care frânează producția</i>	- Activitatea ambelor sectoare continuă să fie afectată de insuficiența cererii; blocajul financiar – foarte sever în construcții	7
<i>Utilizarea forței de muncă</i>	- Menținere a trendului descendent în ambele sectoare, mai atenuat în industrie, dar în vizibilă accentuare în construcții	8
<i>Prețuri de producție</i>	- Creștere ușoară a prețurilor în industrie; dar mai pronunțată în construcții	9
<i>Investiții</i>	- Întrerupere a traiectoriei descrescătoare a investițiilor în industrie; continuare a declinului în construcții	10
<i>Profitabilitate</i>	- ușoară majorare a ratei profitabilității în industrie; scădere în construcții	11
<i>Secțiune de grafice – evoluții sectoriale</i>		12
<i>Precizări metodologice</i>		16

*Tendințe
generale*

Februarie 2011: perspectivă în ușoară ameliorare în industrie, dar în continuare pesimistă în construcții

Opiniile formulate de participanții la sondajul de conjunctură realizat de BNR pentru luna februarie indică evoluții în general pozitive ale principalilor indicatori economici la nivelul industriei, în timp ce pentru construcții expectațiile rămân nefavorabile.

Producția industrială își va menține traiectoria crescătoare, soldul conjunctural¹ majorându-se până la +38 la sută. Evoluția este însă parțial atribuită unui efect de bază – activitate în general restrânsă în prima săptămână a lunii ianuarie. Creșteri sunt anticipate și în ceea ce privește portofoliul total al comenzilor, soldul opiniilor revenind în plaja valorilor pozitive. Volumul lucrărilor din construcții va continua să se plaseze pe un trend descendent, perspectivă sugerată de nivelurile sensibil negative ale soldurilor conjuncturale aferente producției și comenzilor totale (-24 la sută, respectiv -36 la sută).

Estimările formulate de operatorii industriali cu privire la stocurile de produse finite indică o nouă acumulare, însă de intensitate redusă (sold conjunctural: +7 la sută). În construcții indicatorul se va situa pe un palier similar celui din ianuarie. În privința disponibilului de materii prime, majoritatea respondenților din industrie continuă să estimeze cote normale, opiniile de acest tip reprezentând circa 92 la sută. În același sens s-au pronunțat și 83 la sută din numărul total al operatorilor din construcții, însă coborârea soldului conjunctural la -12 la sută sugerează posibilitatea înregistrării unui ușor deficit de materii prime în acest sector economic.

Opiniile participanților la sondaj indică menținerea impactului negativ exercitat de cererea deficitară asupra activității din cele două sectoare, acest factor fiind invocat în proporție de 40 la sută în industrie și de 29 la sută în construcții. Blocajul financiar va continua să afecteze puternic activitatea de construcții (în proporție de 55 la sută); în industrie, răspunsuri de acest tip au fost formulate de circa 18 la sută din total. O influență negativă de intensitate relativ scăzută vor continua să exercite nivelul ridicat al ratelor dobânzilor bancare și evoluția cursului de schimb al monedei naționale.

În luna februarie, operatorii industriali vor efectua noi ajustări de personal, însă îmbunătățirea substanțială a soldului conjunctural (de la -32 la -18 la sută) indică temperarea acestui proces. În construcții se întrevede o intensificare a disponibilizărilor (sold conjunctural: -23 la sută).

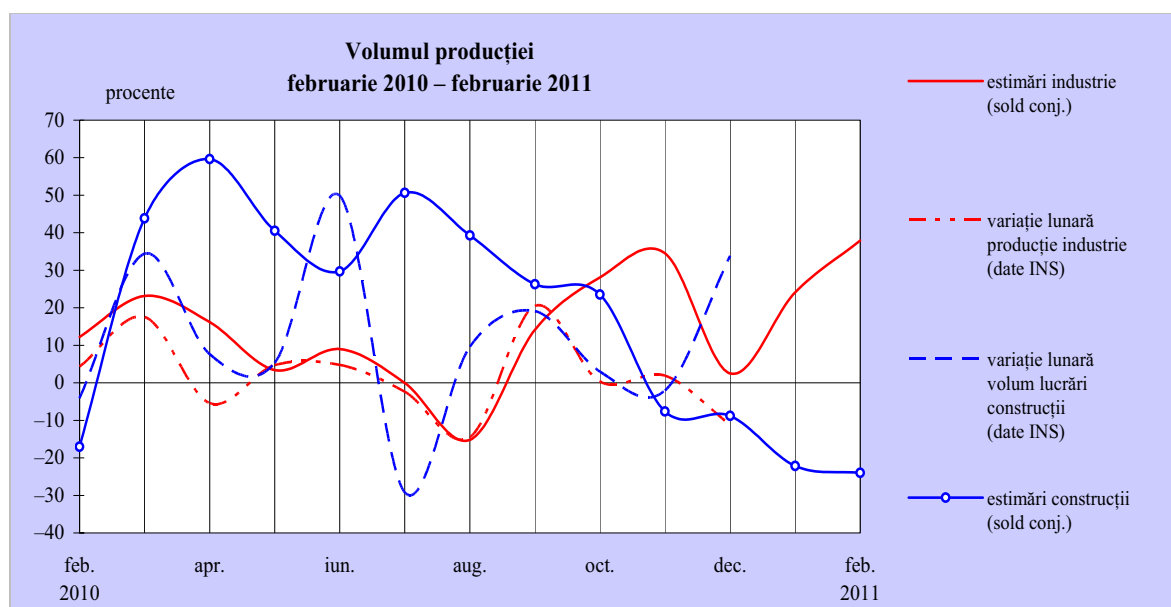
Prețurile de producție din industrie vor înregistra variații marginale față de intervalul precedent, stabilitatea acestora fiind estimată de circa 87 la sută dintre respondenți. Cu toate acestea, nu este exclusă o mișcare ușor ascendentă, având în vedere majorarea până la +8 la sută a soldului conjunctural. În construcții, prețurile de producție își vor menține tendința crescătoare (+35 la sută).

Investițiile în industrie vor consemna modificări de mică amploare, iar pentru construcții se întrevede o nouă contracție a acestora. Performanța economică a companiilor industriale se va situa pe un palier ușor superior celui din ianuarie, în timp ce în construcții se anticipează o nouă scădere a ratei profitabilității.

¹ Soldul conjunctural exprimă tendința indicatorului și se calculează ca diferență între ponderea opiniilor favorabile și cea a opiniilor nefavorabile.

Creștere a producției industriale; o nouă contracție a activității din construcții

În luna februarie, producția industrială își va menține traiectoria ascendentă, soldul opiniilor majorându-se cu încă 14 puncte procentuale (până la +38 la sută). Evoluția este însă parțial atribuită unui efect de bază – activitate în general restrânsă în prima săptămână a lunii ianuarie. În privința construcțiilor, volumul lucrărilor va continua să se plaseze pe un trend descendent (sold conjunctural: -24 la sută).



Volumul
producției:
industrie ↗
construcții ↘

Expectațiile operatorilor industriali se mențin optimiste în sectorul extractiv, industria metalurgică, a construcțiilor metalice și a produselor din metal, activitatea de producție, transport și distribuție a energiei electrice și termice, a gazelor și a apei calde (soldurile opiniilor variază între +47 și +57 la sută), precum și în industria mijloacelor de transport, unde avansul de 25 puncte procentuale al soldului conjunctural (până la +87 la sută) sugerează posibilitatea accelerării ritmului lunar de creștere. O restrângere a volumului producției este mai probabilă în industria de mijloace ale tehnicii de calcul și aparate radio-TV (-58 la sută). Nu se întrevăd modificări ale indicatorului analizat în cel puțin 60 la sută din numărul total al companiilor aparținând industriei alimentare, industriei textile, de confecții, pielărie și încălțăminte, industriei de prelucrare a lemnului și industriei de prelucrare a petrolului, cocsificare a cărbunelui și tratare a combustibililor nucleari.

O perspectivă optimistă se conturează și în ceea ce privește portofoliul total al comenzilor în industrie, soldul opiniilor marcând o inversare de semn față de ianuarie (de la -9 la +15 la sută). Cererea în construcții continuă să se plaseze pe o traiectorie descendentă (-36 la sută). Stabilitatea indicatorului a fost anticipată de 61 la sută din numărul total al respondenților din industrie și de 32 la sută din totalul operatorilor din construcții.

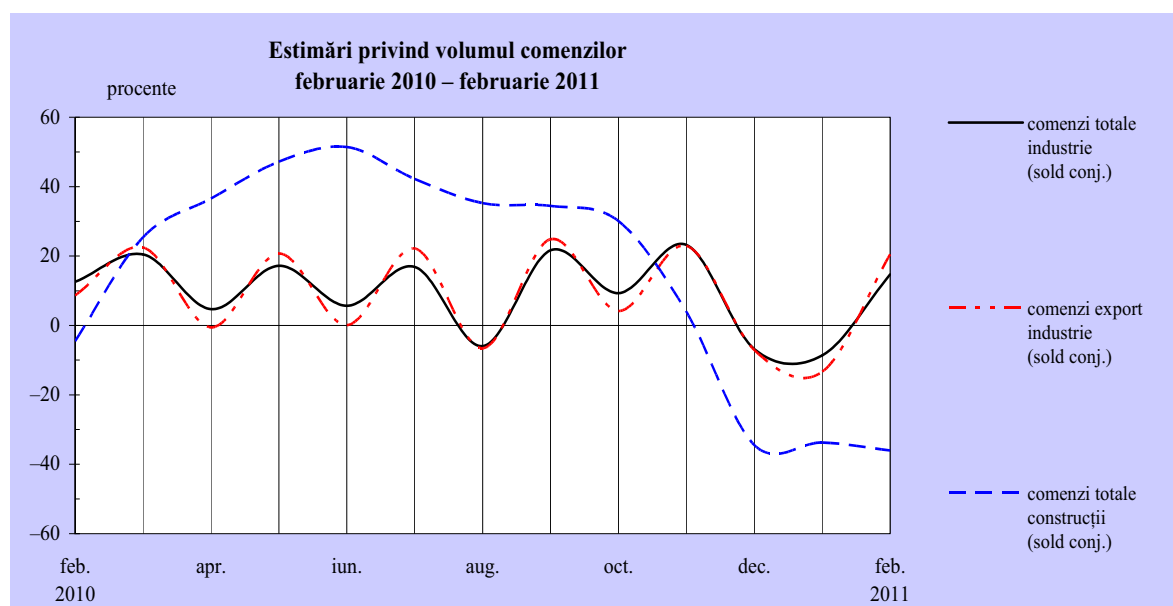
În structură, expectații favorabile au fost formulate în principal pentru industria metalurgică, a construcțiilor metalice și a produselor din metal, activitatea de producție, transport și distribuție a energiei electrice și termice, a gazelor și a apei calde, industria de mașini, echipamente și aparate electrice și pentru industria textilă, de confecții, pielărie și încălțăminte (solduri conjuncturale

cuprinse între +42 și +51 la sută). La extremitatea opusă se vor situa mai ales industria materialelor de construcții, industria de mijloace ale tehnicii de calcul și aparate radio-TV (solduri conjuncturale de -62, respectiv -58 la sută) și, în măsură mai mică, industria alimentară (-18 la sută). Volumul comenzilor nu va consemna modificări în opinia a cel puțin două treimi din numărul total al respondenților din industria mijloacelor de transport, industria de prelucrare a petrolului, cocsificare a cărbunelui și tratare a combustibililor nucleari și din industria chimică, de prelucrare a cauciucului și maselor plastice.

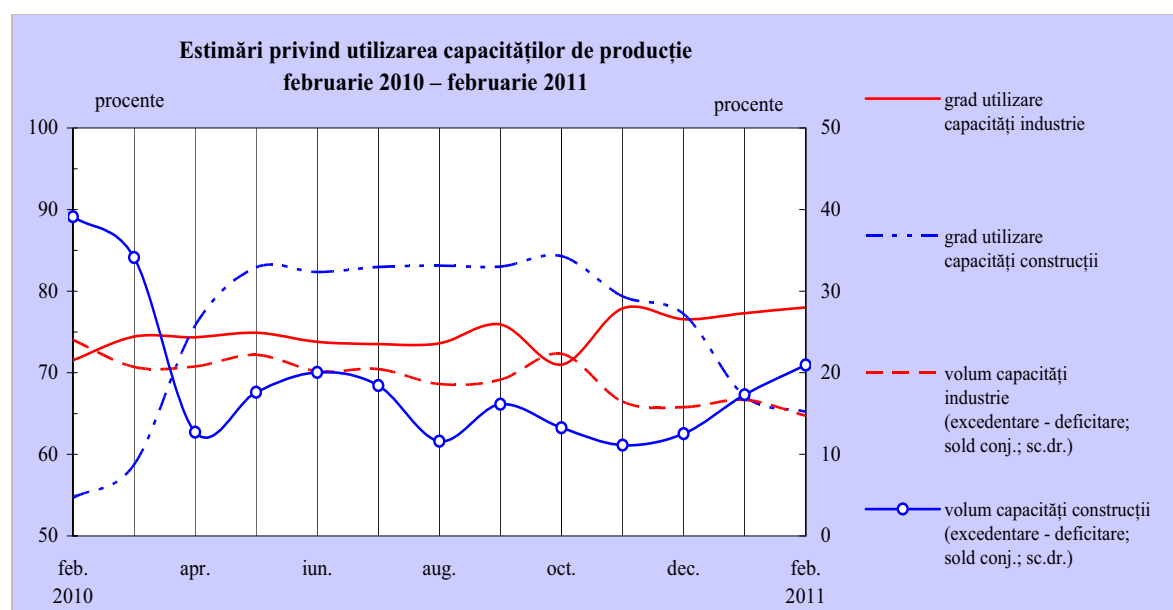
Evoluții în industrie	Ian. 2011	Feb. 2011
Producția	↗	↗
Comenzi noi - total, din care:	↘	↗
Comenzi noi pentru export	↘	↗
Gradul de utilizare a capacităților de producție	77%	78%

O contribuție la revigorarea portofoliului total al comenzilor în industrie va reveni din nou componentei externe a cererii, soldul conjunctural aferent majorându-se până la +21 la sută. Cea mai spectaculoasă inversare de trend este anticipată în industria mijloacelor de transport, în condițiile în care soldul opiniilor a avansat până la +69 la sută după două luni în care nivelul acestuia a fost sensibil negativ. Majorări ale comenzilor pentru export sunt preconizate și de operatorii din industria metalurgică, a construcțiilor metalice și a produselor din metal, industria de mașini, echipamente și aparate electrice și din industria textilă, de confecții, pielărie și încălțăminte (soldurile conjuncturale pozitive variază între 41 și 50 la sută). O evoluție de sens contrar este mai probabilă în industria materialelor de construcții (-46 la sută), în timp ce stagnarea indicatorului este întrevăzută de circa două treimi din numărul total al respondenților din industria alimentară, industria de prelucrare a lemnului și din industria chimică, de prelucrare a cauciucului și maselor plastice, precum și de toți managerii companiilor din industria de prelucrare a petrolului, cocsificare a cărbunelui și tratare a combustibililor nucleari, industria de mijloace ale tehnicii de calcul și aparate radio-TV și din activitatea de tipărire și reproducere pe suporturi a înregistrărilor.

Volumul
comenzilor:
industrie ↗
construcții ↘



În industrie, gradul mediu de utilizare a capacităților de producție s-a majorat ușor comparativ luna anterioară (până la 78 la sută), în timp ce pentru construcții se estimează o scădere cu încă 2 puncte procentuale (până la 65 la sută). Performanțele cele mai ridicate sunt în continuare întrevăzute în industria de prelucrare a petrolului, cocsificare a cărbunelui și tratare a combustibililor nucleari, industria mijloacelor de transport și în industria textilă, de confecții, pielărie și încălțăminte (circa 90 la sută în fiecare caz), însă remarcabilă este și creșterea cu 6 puncte procentuale a gradului de utilizare a capacităților de producție în industria metalurgică, a construcțiilor metalice și a produselor din metal, până la 74 la sută. Nivelul cel mai modest continuă să se întrevadă în industria materialelor de construcții (33 la sută), dar și în activitatea de producție, transport și distribuție a energiei electrice și termice, a gazelor și a apei calde și în activitatea de tipărire și reproducere pe suporturi a înregistrărilor (60 la sută, respectiv 67 la sută).



Gradul de utilizare a capacităților de producție: industrie ↗ construcții ↘

În luna februarie, circa 84 la sută dintre companiile industriale și 76 la sută dintre cele de construcții preconizează un volum suficient al capacităților de producție. Soldul conjunctural aferent industriei se menține însă pozitiv (15 la sută), în principal pe seama surplusului de capacități de producție estimat pentru industria metalurgică, a construcțiilor metalice și a produselor din metal, sectorul extractiv, industria de mijloace ale tehnicii de calcul și aparate radio-TV, precum și pentru activitatea de tipărire și reproducere pe suporturi a înregistrărilor. Dotări suficiente sunt anticipate de circa 92 la sută dintre managerii din industria mijloacelor de transport, industria chimică, de prelucrare a cauciucului și maselor plastice, dar și de întregul eșantion de companii din industria de prelucrare a petrolului, cocsificare a cărbunelui și tratare a combustibililor nucleari.

Stocuri

Produse finite: creștere ușoară în industrie; stagnare în construcții
Materii prime: disponibil normal, respectiv deficit marginal

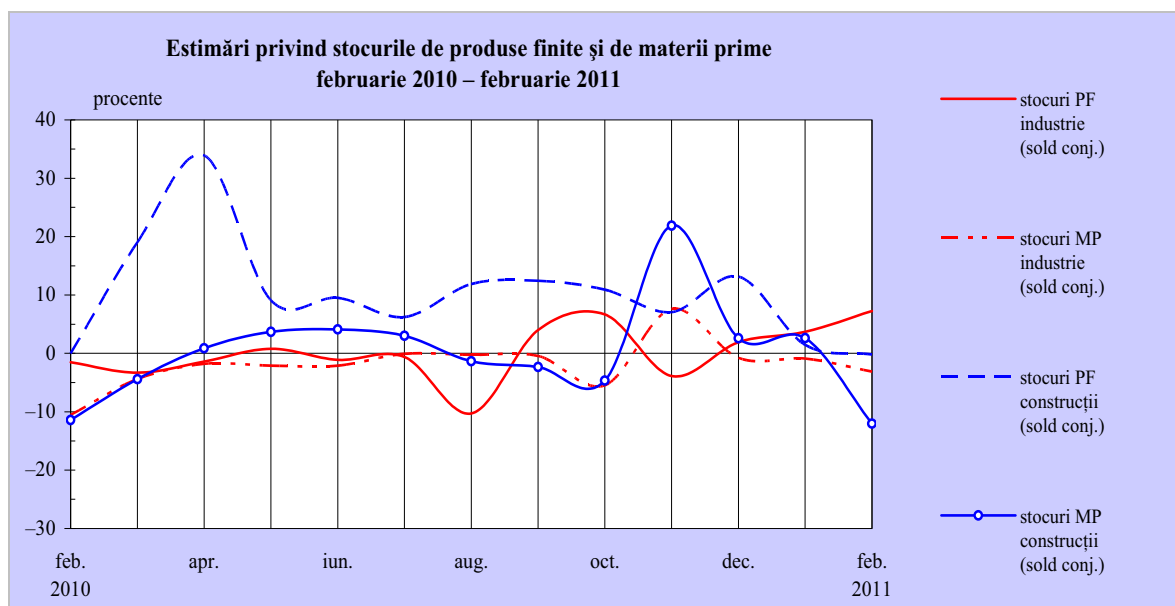
În luna februarie, estimările formulate de operatorii industriali cu privire la stocurile de produse finite indică o nouă acumulare, însă de intensitate redusă (sold conjunctural: +7 la sută). În construcții indicatorul se va plasa pe un palier similar celui din luna precedentă (soldul opiniilor a rămas aproape nul). Stabilitatea disponibilului de produse finite este anticipată de aproximativ 57 la sută și respectiv 54 la sută din numărul total al respondenților din cele două sectoare economice.

Evoluții în industrie	Ian. 2011	Feb. 2011
Stocurile de produse finite	↗	↗
Stocurile de materii prime	normal	normal

În sensul creșterii stocurilor s-au pronunțat din nou managerii din industria mijloacelor de transport (sold conjunctural: +68 la sută), în timp ce o absorbție este mai probabilă în activitatea de producție, transport și distribuție a energiei electrice și termice, a gazelor și a apei calde (-45 la sută) și în activitatea de tipărire și reproducere pe suporturi a înregistrărilor (-98 la sută).

Stabilitatea indicatorului este preconizată de 82-100 la sută dintre managerii companiilor din industria de prelucrare a petrolului, cocsificare a cărbunelui și tratare a combustibililor nucleari, sectorul extractiv, industria metalurgică, a construcțiilor metalice și a produselor din metal și din industria de prelucrare a lemnului.

Stocuri PF:
 industrie ↗
 construcții →
 Stocuri MP:
 industrie – cote normale;
 construcții – ușor deficit



În privința disponibilului de materii prime, majoritatea respondenților din industrie continuă să estimeze cote normale, opiniile de acest tip reprezentând circa 92 la sută. În același sens s-au pronunțat și 83 la sută din numărul total al operatorilor din construcții, însă coborârea soldului conjunctural la -12 la sută sugerează posibilitatea înregistrării unui ușor deficit de materii prime în acest sector economic.

În structură, un nivel adecvat al indicatorului este anticipat de majoritatea respondenților din aproape toate ramurile industriale. Un excedent de mică amplitudine se întrevede în industria de mijloace ale tehnicii de calcul și aparate radio-TV, iar un deficit marginal este anticipat de industria alimentară (solduri conjuncturale: +15, respectiv -12 la sută).

Activitatea ambelor sectoare continuă să fie afectată de insuficiența cererii; blocajul financiar – foarte sever în construcții

*Factori care
frânează
producția*

Opiniile formulate de participanții la sondajul pentru luna februarie indică menținerea impactului negativ exercitat de cererea deficitară asupra activității din cele două sectoare economice, acest factor fiind invocat de peste 40 la sută din totalul companiilor din industrie și de 29 la sută din numărul operatorilor din construcții. Similar perioadei anterioare, influența acestui factor a fost menționat îndeosebi de respondenții din sectorul extractiv, industria metalurgică, a construcțiilor metalice și a produselor din metal, industria mijloacelor de transport (ponderi cuprinse între 61 și 79 la sută din totalul fiecărei ramuri), precum și de toți managerii companiilor cu activitate de tipărire și reproducere pe suporturi a înregistrărilor.

Blocajul financiar va continua să afecteze puternic sectorul construcțiilor (în proporție de 55 la sută). La nivelul industriei, opinii de acest tip au fost formulate de circa 18 la sută din total, expectațiile cele mai pesimiste conturându-se din nou în sectorul extractiv (92 la sută), dar și în industria de mașini, echipamente și aparate electrice, industria chimică, de prelucrare a cauciucului și maselor plastice și în industria de mijloace ale tehnicii de calcul și aparate radio-TV (în cadrul fiecărei ramuri, ponderile variază între 22 și 42 la sută).

O influență negativă de intensitate relativ scăzută vor continua să exercite nivelul ridicat al ratelor dobânzilor bancare (în opinia a 10 la sută din totalul companiilor industriale și de construcții) și evoluția cursului de schimb al monedei naționale (în proporție de 6 la sută).

*Utilizarea
forței
de muncă*

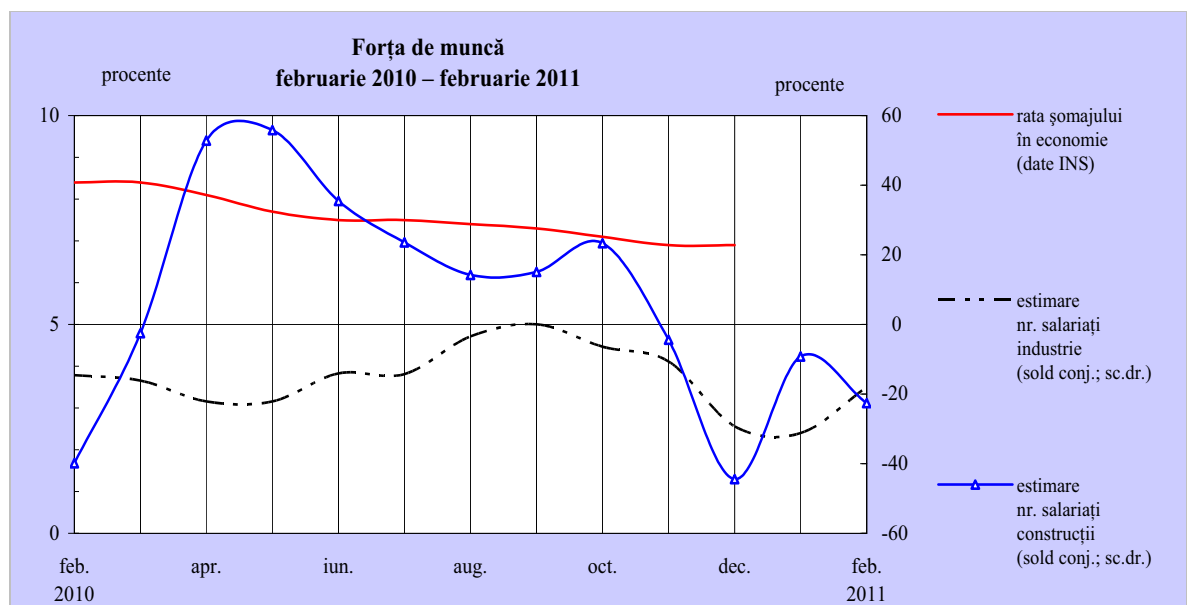
Menținere a trendului descendent în ambele sectoare, mai atenuat în industrie, dar în vizibilă accentuare în construcții

În luna februarie, operatorii industriali vor efectua noi ajustări de personal, însă îmbunătățirea substanțială a soldului conjunctural (de la -32 la -18 la sută) indică o posibilă temperare a acestui proces. În construcții se întrevide o intensificare a disponibilizărilor, soldul opiniilor deteriorându-se de la -9 la -23 la sută. În cadrul celor două sectoare, stabilitatea numărului de salariați este anticipată în proporție de 66 la sută și respectiv 45 la sută.

Încetiniri ale ritmului de scădere a dimensiunii personalului angajat sunt mai probabile în industria mijloacelor de transport și în activitatea de producție, transport și distribuție a energiei electrice și termice, a gazelor și a apei calde, în aceste ramuri soldurile conjuncturale marcând ameliorări semnificative comparativ cu luna ianuarie (până la -15, respectiv -3 la sută). Numărul de salariați își va menține traiectoria descrescătoare în sectorul extractiv, industria de mijloace ale tehnicii de calcul și aparate radio-TV (solduri conjuncturale: -34, respectiv -58 la sută), în timp ce în industria de prelucrare a petrolului, cocsificare a cărbunelui și tratare a combustibililor nucleari concedieri sunt anticipate de toți managerii intervievați.

Stabilitatea indicatorului analizat este estimată de 88-91 la sută din totalul companiilor din industria metalurgică, a construcțiilor metalice și a produselor din metal, industria chimică, de prelucrare a cauciucului și maselor plastice și din industria materialelor de construcții.

*Numărul
de salariați:
industrie –
declin mai lent;
construcții –
scădere
accelerată*

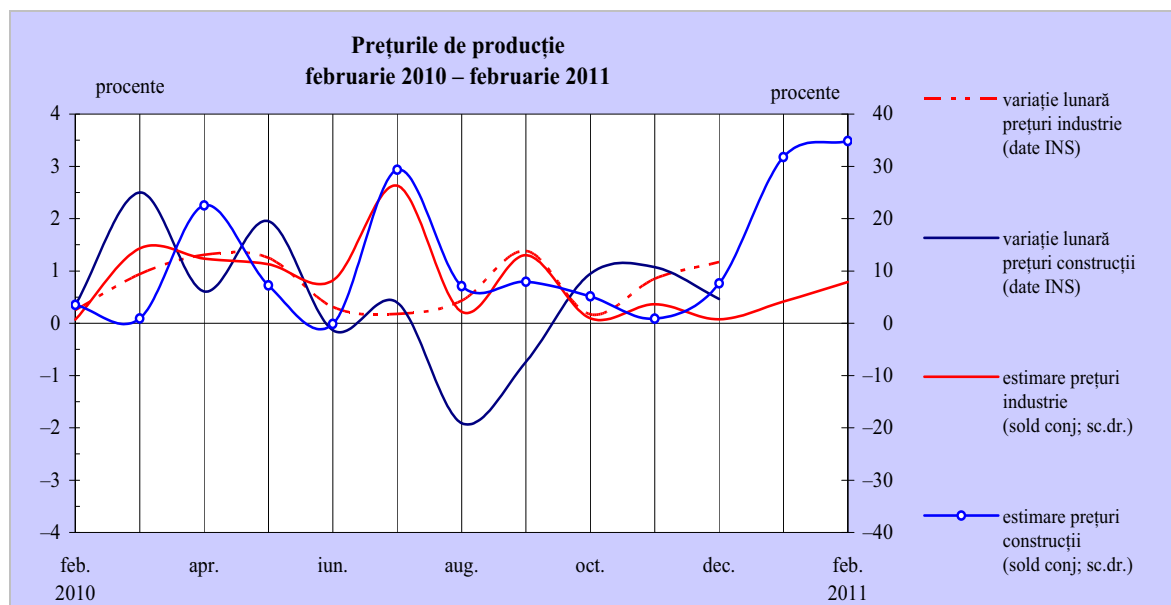


Creștere ușoară a prețurilor în industrie, dar mai pronunțată în construcții

În luna februarie, prețurile de producție din industrie vor înregistra variații nesemnificative față de intervalul precedent, în condițiile în care circa 87 la sută dintre participanții la sondaj nu vor opera modificări. Cu toate acestea, nu este exclusă o mișcare ușor ascendentă, având în vedere majorarea de la +4 la +8 la sută a soldului conjunctural. În construcții, prețurile de producție își vor menține tendința crescătoare, soldul opiniilor acumulând încă 3 puncte procentuale (+35 la sută).

Prețurile de producție vor rămâne neschimbate în majoritatea ramurilor industriale, opiniile cele mai ferme (cu ponderi cuprinse între 93 și 100 la sută) regăsindu-se în industria mijloacelor de transport, activitatea de producție, transport și distribuție a energiei electrice și termice, a gazelor și a apei calde, industria de prelucrare a petrolului, cocsificare a cărbunelui și tratare a combustibililor nucleari și în activitatea de tipărire și reproducere pe suporturi a înregistrărilor.

Posibile creșteri de prețuri se vor consemna în sectorul extractiv, industria alimentară și în industria de mijloace ale tehnicii de calcul și aparate radio-TV (soldurile conjuncturale variază între +20 și +42 la sută).



Prețuri de producție: industrie – creștere nesemnificativă; construcții ↗

Investiții

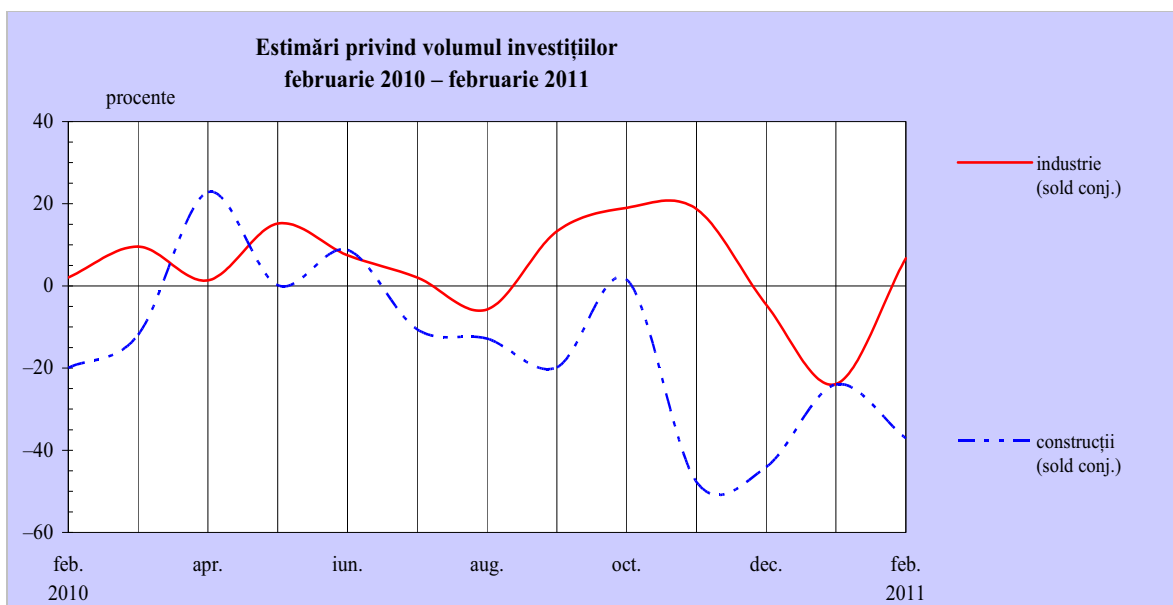
Înterupere a traiectoriei descrescătoare a investițiilor în industrie; continuare a declinului în construcții

Anticipațiile formulate pentru luna februarie de participanții la sondaj indică variații de mică amploare ale investițiilor în industrie – în sensul stabilității acestui indicator s-au pronunțat 62 la sută dintre respondenți, iar soldul opiniilor s-a îmbunătățit substanțial (de la -24 la sută la +7 la sută). În construcții, cheltuielile de investiții vor înregistra o nouă contracție, sugerată de deteriorarea cu încă 13 puncte procentuale a soldului conjunctural (până la -37 la sută).

Nu se întrevăd modificări ale indicatorului analizat în principal în industria materialelor de construcții, industria metalurgică, a construcțiilor metalice și a produselor din metal, industria textilă, de confecții, pielărie și încălțăminte, activitatea de tipărire și reproducere pe suporturi a înregistrărilor și în industria de mijloace ale tehnicii de calcul și aparate radio-TV (ponderile la nivelul fiecărei ramuri variază între 81 și 100 la sută).

Acumulări de capital se întrevăd în industria de prelucrare a lemnului, industria mijloacelor de transport și în activitatea de producție, transport și distribuție a energiei electrice și termice, a gazelor și a apei calde (solduri conjuncturale cuprinse între 25 și 45 la sută), la extremitatea opusă plasându-se în continuare sectorul extractiv și industria de prelucrare a petrolului, cocsificare a cărbunelui și tratare a combustibililor nucleari (-36, respectiv -35 la sută).

*Investiții:
industrie –
stopare a
declinului;
construcții* ↘



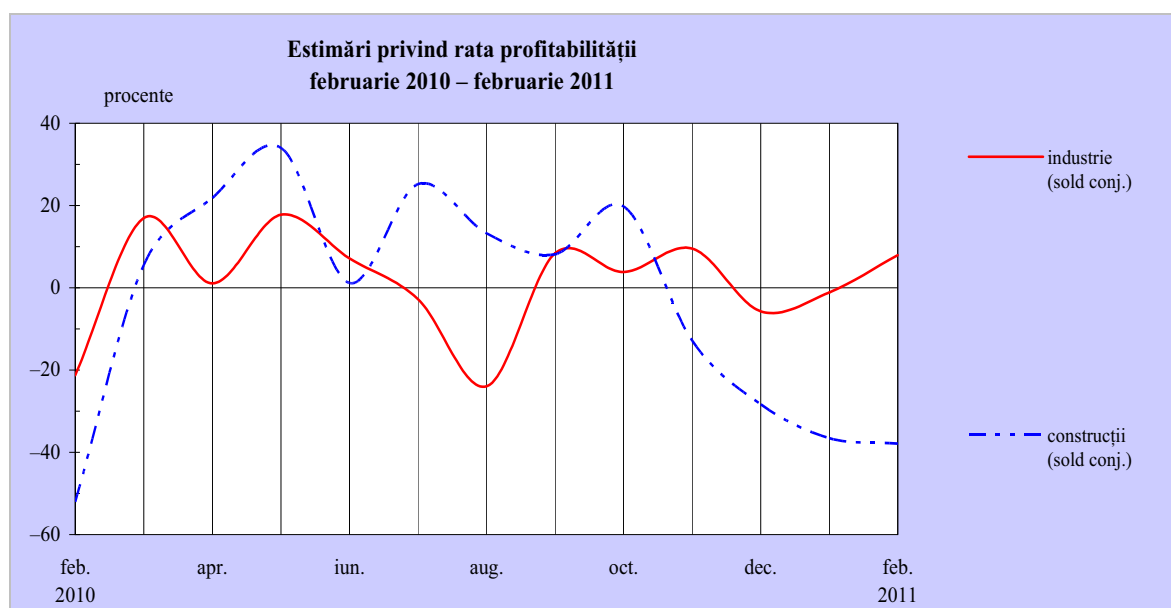
Ușoară majorare a ratei profitabilității în industrie; scădere în construcții

Performanța economică a companiilor industriale se va situa pe un palier ușor superior celui din luna ianuarie – în sensul stabilității indicatorului s-au pronunțat circa două treimi din numărul total al managerilor intervievați, iar soldul conjunctural a trecut în plaja pozitivă a valorilor (8 la sută). În construcții, rata profitabilității își va menține trendul descendent (sold conjunctural: -38 la sută).

Nu se întrevăd modificări ale acestui indicator în cazul a cel puțin trei pătrimi din numărul total al companiilor din industria de prelucrare a lemnului, industria mijloacelor de transport, industria alimentară, industria chimică, de prelucrare a cauciucului și maselor plastice, industria textilă, de confecții, pielărie și încălțăminte, activitatea de tipărire și reproducere pe suporturi a înregistrărilor și din industria de mijloace ale tehnicii de calcul și aparate radio-TV.

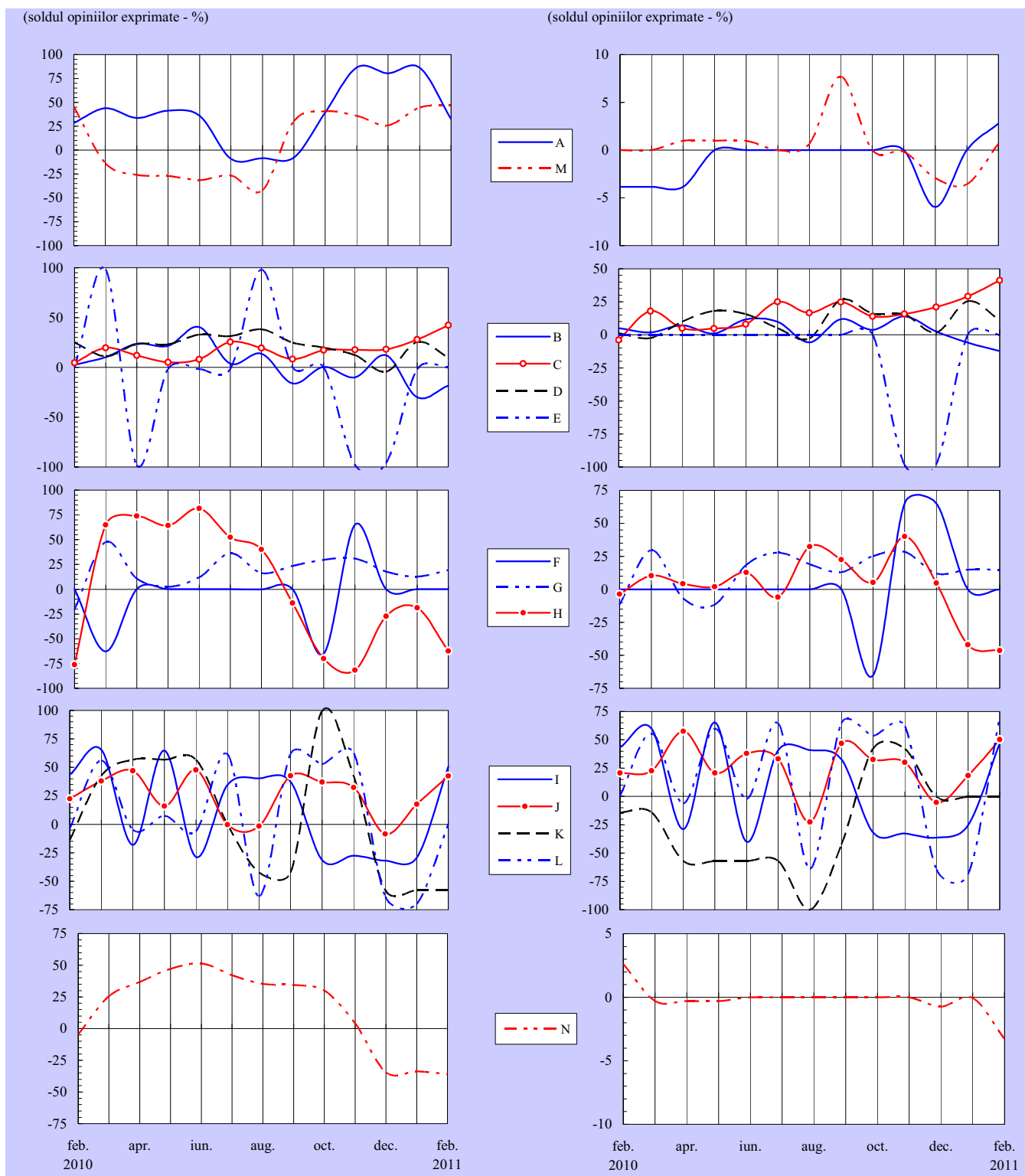
Rata profitabilității se va diminua mai probabil în industria de prelucrare a petrolului, cocsificare a cărbunelui și tratare a combustibililor nucleari și în industria materialelor de construcții (solduri conjuncturale: -34, respectiv -56 la sută).

O evoluție favorabilă este anticipată în principal în industria metalurgică, a construcțiilor metalice și a produselor din metal, industria de mașini, echipamente și aparate electrice și în activitatea de producție, transport și distribuție a energiei electrice și termice, a gazelor și a apei calde (soldurile pozitive ale opiniilor variază între 35 și 47 la sută).



Evaluarea volumului comenzilor totale

Evaluarea volumului comenzilor pentru export

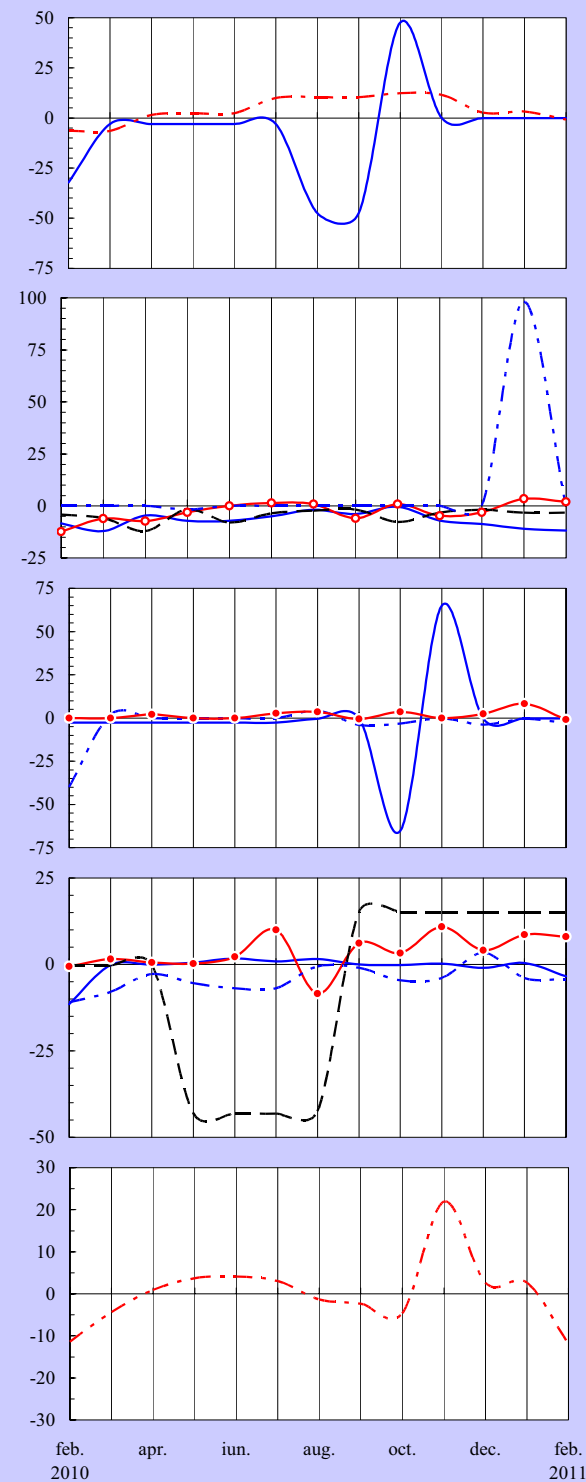


Notă: Literalele care apar în cadrul legendelor corespund diverselor ramuri (vezi pagina 16).

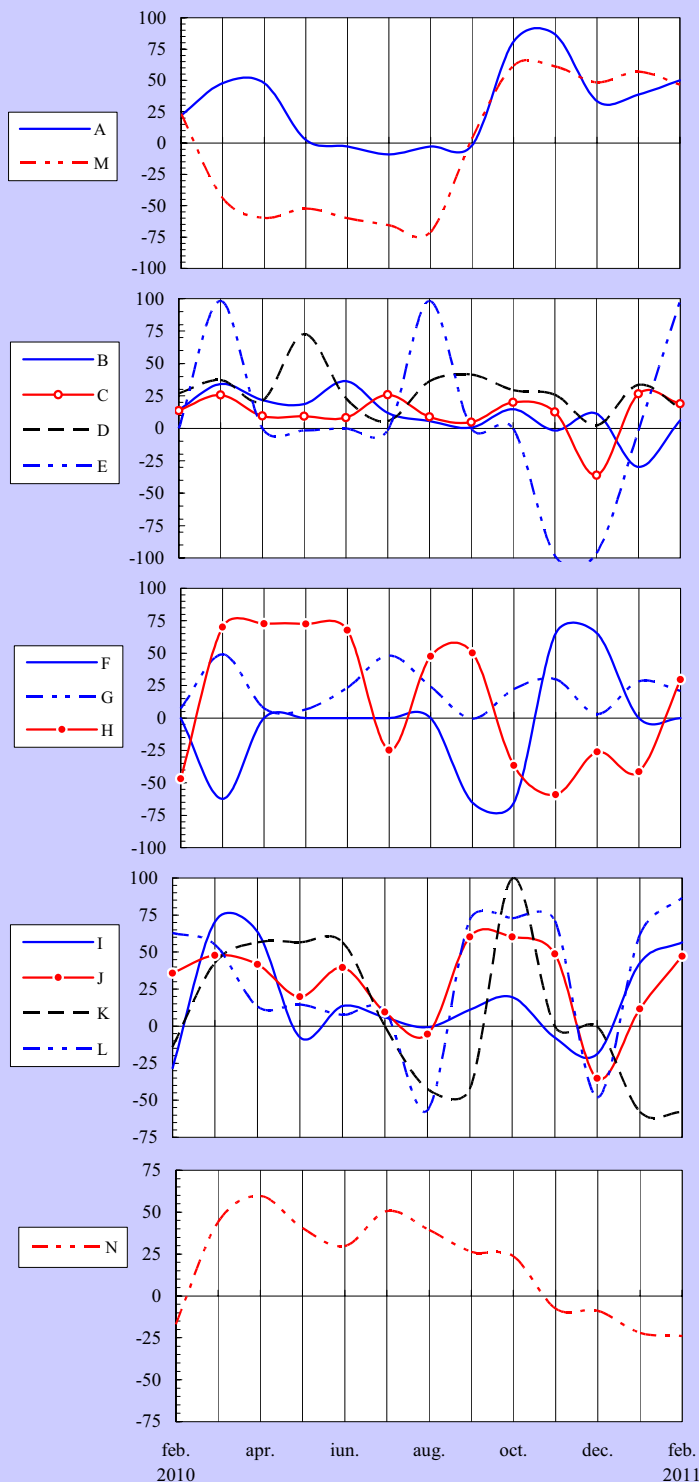
Evaluarea stocurilor de materii prime

Tendința preconizată a producției

(soldul opiniilor exprimate - %)



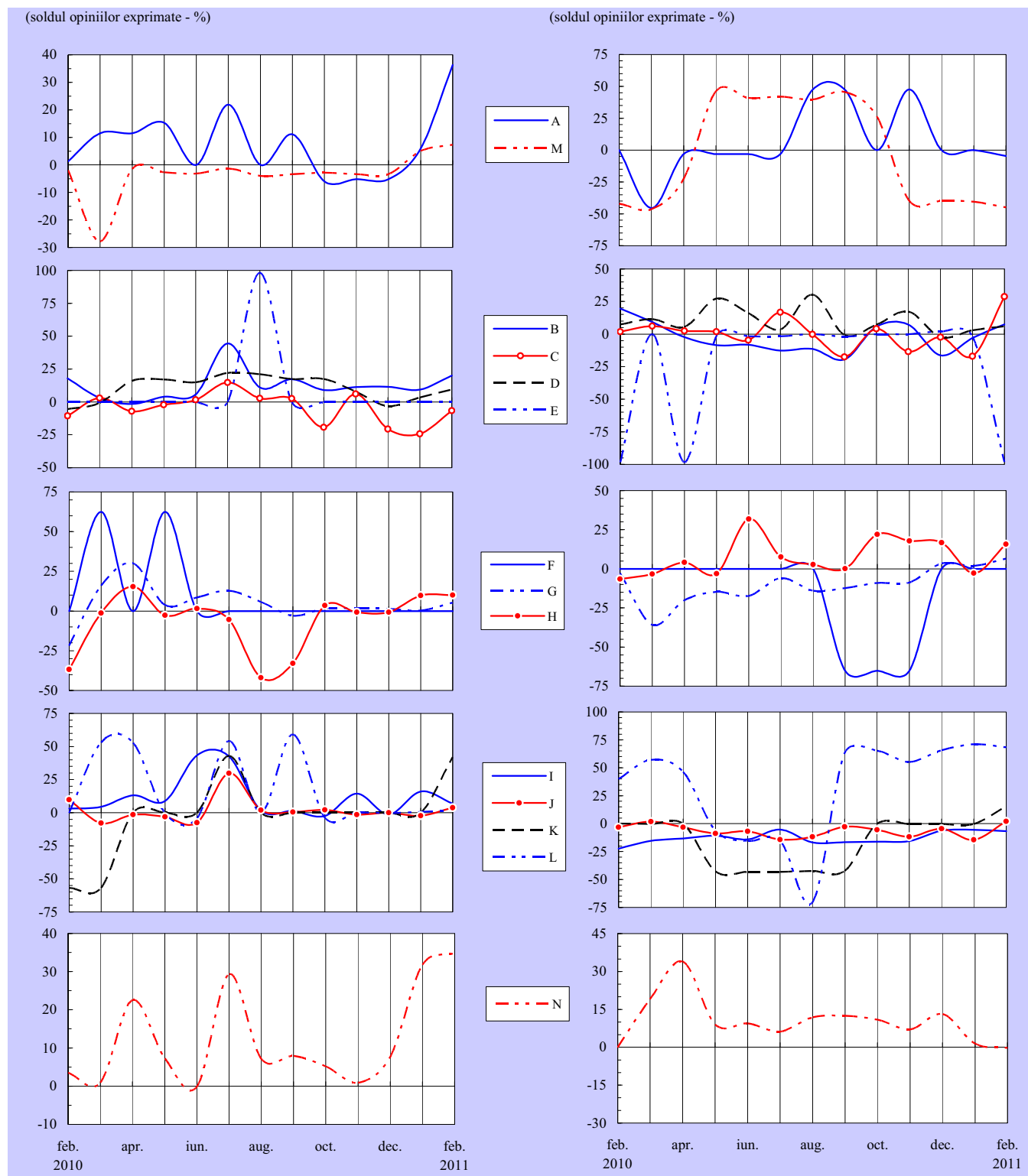
(soldul opiniilor exprimate - %)



Notă: Literele care apar în cadrul legendelor corespund diverselor ramuri (vezi pagina 16).

Tendința prețurilor de producție

Evaluarea stocurilor de produse finite

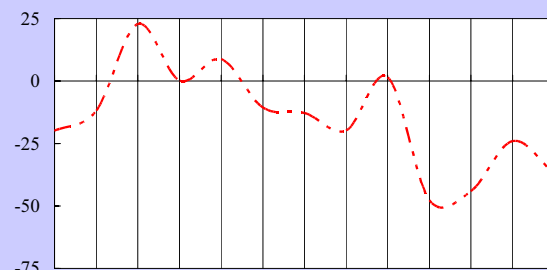
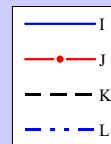
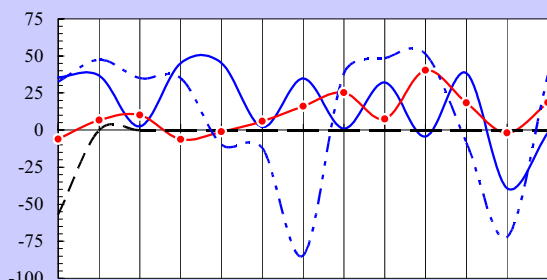
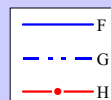
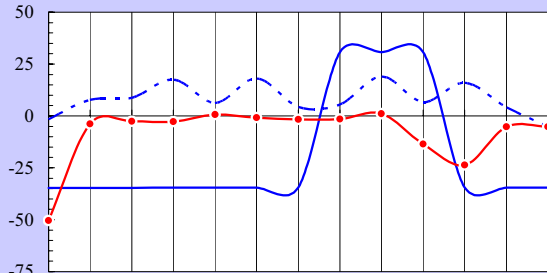
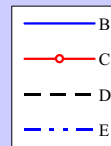
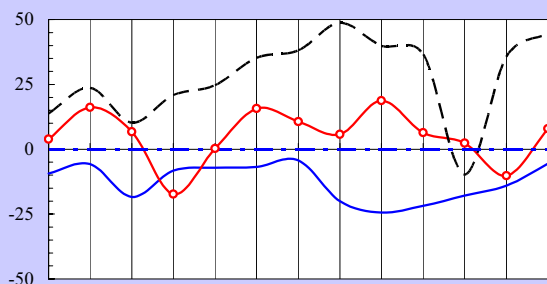
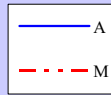
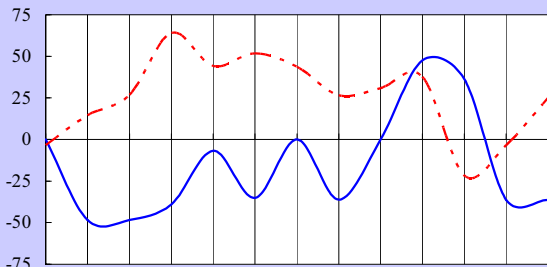


Evaluarea investițiilor

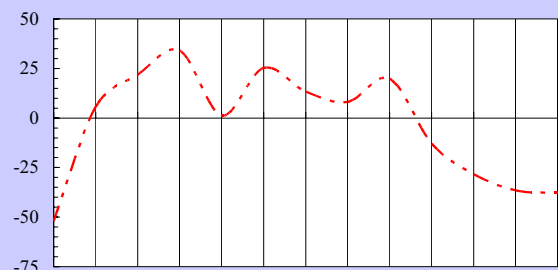
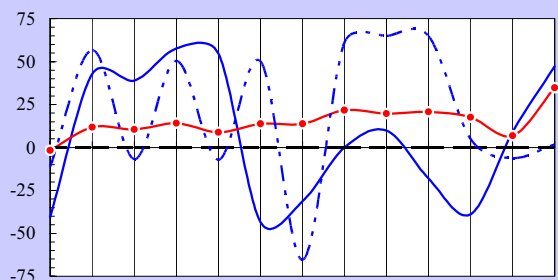
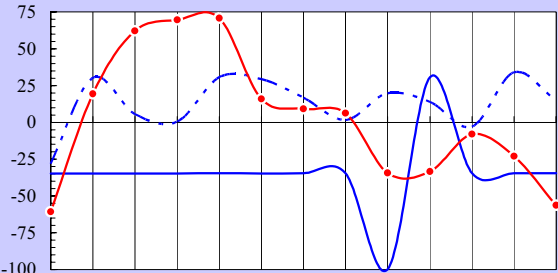
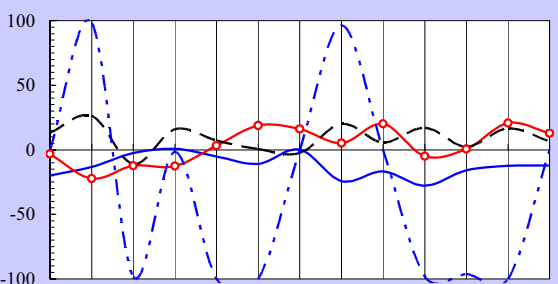
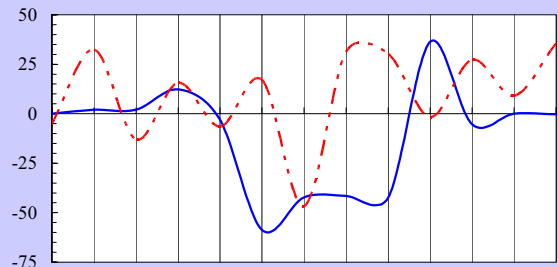
Evaluarea ratei profitabilității

(soldul opiniilor exprimate - %)

(soldul opiniilor exprimate - %)



feb. 2010 apr. iun. aug. oct. dec. feb. 2011



feb. 2010 apr. iun. aug. oct. dec. feb. 2011

Notă: Literele care apar în cadrul legendelor corespund diverselor ramuri (vezi pagina 16).

Precizări metodologice

Sondajul de conjunctură se desfășoară cu sprijinul sucursalelor Băncii Naționale a României și se bazează pe un eșantion național reprezentativ la nivel județean (atât ca pondere, cât și ca structură pe ramuri). Începând cu luna august 2005, componența eșantionului a fost extinsă, numărul unităților selectate fiind în prezent de circa 420.

Întreprinderile cuprinse în eșantion fac parte din următoarele ramuri:

- A** - extracția și prepararea cărbunelui; extracția petrolului și gazelor naturale; extracția și prepararea minereurilor metalifere; alte activități extractive;
- B** - alimentară și băuturi; produse din tutun;
- C** - textilă și produse textile; confecții din textile, blănuri și piele; pielărie și încălțăminte;
- D** - prelucrarea lemnului; celuloză, hârtie și carton; mobilier;
- E** - tipărirea și reproducerea pe suporturi a înregistrărilor;
- F** - prelucrarea petrolului, cocsificarea cărbunelui și tratarea combustibililor nucleari;
- G** - chimie și fibre sintetice și artificiale; prelucrarea cauciucului și a maselor plastice;
- H** - materiale de construcții; industria sticlei, porțelanului și faianței;
- I** - metalurgie; construcții metalice și produse din metal;
- J** - mașini și echipamente; mașini și aparate electrice;
- K** - mijloace ale tehnicii de calcul și de birou; echipamente, aparate de radio, televiziune și comunicații; aparatură și instrumente medicale, de precizie, optică și ceasornicărie;
- L** - mijloace de transport;
- M** - producția, transportul și distribuția de energie electrică și termică, gaze și apă caldă;
- N** - construcții.

Sondajul efectuat asigură respectarea principiului statistic al confidențialității datelor individuale.

Pentru completarea răspunsurilor la întrebările chestionarului, se solicită aprecierea calitativă a tendinței indicatorilor economici, prin marcarea uneia dintre variantele: ascendent, descendent, suficient, insuficient, normal, nemodificat etc.

În urma prelucrării datelor, se obține procentajul opiniilor exprimate pentru fiecare dintre variantele de răspuns, iar apoi se calculează soldul conjunctural, prin diferența dintre ponderea aferentă variantelor extreme (de exemplu, „ascendent”/„mai mult decât suficient” versus „descendent”/„insuficient”). Procentajul răspunsurilor care indică stabilitate sau normalitate în evoluția indicatorilor nu este inclus în calculul soldului conjunctural.

Pentru agregarea datelor la nivel național, criteriul de ponderare utilizat este cifra de afaceri la data de 31 decembrie a anului anterior.

Notă

*Redactarea buletinului a fost finalizată la data de 25 februarie 2011.
Agregarea și prelucrarea informațiilor furnizate de sucursalele Băncii Naționale
a României, redactarea și tehnoredactarea buletinului au fost realizate
de Direcția Studii Economice, tel. 021/312.43.75, fax 021/314.97.52.
Reproducerea publicației este interzisă, iar utilizarea datelor în diferite lucrări
este permisă numai cu indicarea sursei.*

internet: <http://www.bnr.ro>