



BANCA NAȚIONALĂ A ROMÂNIEI

BULETIN DE CONJUNCTURĂ

Anul XIII nr. 154

Octombrie 2010

Cuprins

<i>Tendențe generale</i>	- Octombrie 2010: expectații în ușoară ameliorare în industrie și în continuare favorabile în construcții2
<i>Evoluția producției</i>	- Creștere a producției în ambele sectoare, cu o intensificare de ritm în industrie3
<i>Stocuri</i>	- Produse finite: acumulare ușoară în ambele sectoare Materii prime: disponibil ușor deficitar6
<i>Factori care frânează producția</i>	- Activitatea ambelor sectoare este serios afectată de insuficiența cererii; blocajul financiar – mai sever în construcții7
<i>Utilizarea forței de muncă</i>	- Posibile reduceri de personal în industrie; disponibilitate pentru efectuarea de angajări în construcții8
<i>Prețuri de producție</i>	- Stabilitate a prețurilor în ambele sectoare9
<i>Investiții</i>	- Menținerea perspectivei favorabile privind investițiile în industrie; stoparea declinului în construcții10
<i>Profitabilitate</i>	- Variație marginală a ratei profitabilității în industrie; tendință ascendentă în construcții11
<i>Secțiune de grafice – evoluții sectoriale</i>	12
<i>Precizări metodologice</i>	16

*Tendințe
generale*

Octombrie 2010: expectații în ușoară ameliorare în industrie și în continuare favorabile în construcții

Rezultatele sondajului de conjunctură realizat de BNR indică o posibilă redresare a sectorului industrial în luna octombrie, însă evoluția este parțial explicată de revigorarea sezonieră a activității în sectorul energetic, ca urmare a începerii anotimpului rece. În construcții, volumul lucrărilor își va menține trendul ascendent.

Dinamizarea producției industriale, sugerată de dublarea soldului conjunctural¹ față de luna precedentă (până la +28 la sută), este posibil să se atenueze pe un orizont mai îndepărtat, în condițiile în care portofoliul total al comenzilor își va tempera ritmul de creștere (soldul pozitiv al opiniilor s-a redus la 9 la sută, reprezentând mai puțin de o treime din nivelul lunii septembrie). Lucrările în construcții își vor menține traiectoria crescătoare, soldurile conjuncturale aferente producției și comenzilor plasându-se la niveluri similare celor din septembrie.

Estimările pentru luna octombrie indică posibilitatea creșterii în continuare a stocurilor de produse finite în industrie și construcții, soldurile conjuncturale situându-se la +7, respectiv +11 la sută. În privința disponibilului de materii prime, majoritatea respondenților continuă să estimeze cote normale atât în industrie, cât și în construcții. Cu toate acestea, coborârea soldului conjunctural până la -5 la sută sugerează posibilitatea unor ușoare deficiențe în cele două sectoare.

Răspunsurile formulate de participanții la sondaj indică menținerea impactului negativ exercitat de cererea deficitară asupra activității din ambele sectoare, acest factor fiind invocat de 44 la sută dintre companiile industriale și de 59 la sută dintre operatorii din construcții. Un impact restrictiv exercită și blocajul financiar, cele două sectoare economice analizate continuând să fie afectate în mod diferit – în proporție de 33 la sută în cazul construcțiilor, față de 18 la sută în cel al industriei. Alți factori cu influență nefavorabilă sunt nivelul ridicat al ratelor dobânzilor bancare, evoluția cursului de schimb și modificările de ordin fiscal în vigoare din luna iulie.

În industrie nu se întrevăd variații importante ale numărului de salariați, această opinie fiind formulată de circa 62 la sută dintre respondenți; cu toate acestea, nu sunt excluse disponibilizări de mică anvergură, având în vedere revenirea soldului conjunctural în teritoriul negativ (-6 la sută). În construcții sunt anticipate noi angajări de personal (sold conjunctural: +23 la sută).

Prețurile de producție în ambele sectoare economice vor consemna o relativă stabilitate comparativ cu intervalul precedent – răspunsurile de acest tip au o pondere ridicată (93 la sută în industrie, 90 la sută în construcții), iar soldurile conjuncturale au niveluri aproape nule.

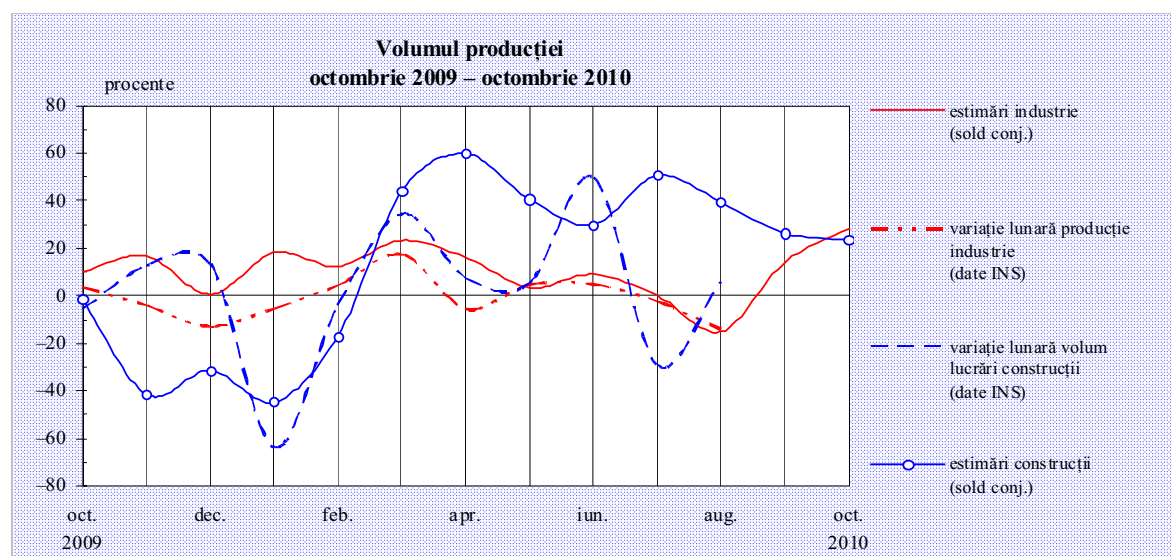
Estimările pentru luna octombrie indică menținerea pantei ușor ascendente a investițiilor în industrie (sold conjunctural: +19 la sută) și o posibilă întrerupere a traiectoriei descrescătoare în sectorul construcțiilor. Rata profitabilității în industrie nu va înregistra modificări semnificative comparativ cu luna septembrie, o îmbunătățire a acestui indicator fiind însă așteptată în construcții, având în vedere majorarea de peste două ori a soldului conjunctural pozitiv (până la 20 la sută).

¹ Soldul conjunctural exprimă tendința indicatorului și se calculează ca diferență între ponderea opiniilor favorabile și cea a opiniilor nefavorabile.

Creștere a producției în ambele sectoare economice, cu o intensificare de ritm în industrie

Evoluția
producției

În luna octombrie, volumul activității industriale va înregistra probabil un ritm mai alert de creștere, având în vedere dublarea soldului conjunctural față de perioada precedentă (până la +28 la sută). Și lucrările în construcții își vor menține traiectoria ascendentă, soldul opiniilor plasându-se la un nivel similar celui din septembrie (+24 la sută) – o influență favorabilă în acest sens este atribuită derulării unui proiect de mare anvergură în sectorul energetic.



Ameliorarea expectațiilor privind producția la nivelul industriei va fi indusă, în principal, de revigorarea cererii adresate sectorului extractiv și activității de producție, transport și distribuție a energiei electrice și termice, a gazelor și a apei calde, în condițiile începerii sezonului rece (solduri conjuncturale: +81, respectiv +62 la sută); o redresare a producției este preconizată și de toți respondenții din industria de mijloace ale tehnicii de calcul și aparate radio-TV. Anticipațiile rămân favorabile în industria mijloacelor de transport și în industria de mașini, echipamente și aparate electrice (+73, respectiv +61 la sută). La extremitatea opusă se vor situa industria materialelor de construcții și industria de prelucrare a petrolului, cocsificare a cărbunelui și tratare a combustibililor nucleari (-37, respectiv -65 la sută), în cel de-al doilea caz o contribuție importantă revenind reviziei generale care se derulează în intervalul septembrie-octombrie la rafinăria Petromidia. Stabilitatea producției este întrevăzută de circa două treimi din numărul operatorilor din industria de prelucrare a lemnului și din industria metalurgică, a construcțiilor metalice și a produselor din metal, dar și de toți managerii din activitatea de tipărire și reproducere pe suporti a înregistrărilor.

Portofoliul total al comenzilor adresate industriei își va atenua rata de creștere, soldul pozitiv al opiniilor reducându-se la mai puțin de o treime din nivelul lunii septembrie (până la 9 la sută). În construcții, cererea va continua să crească (sold conjunctural: +30 la sută), însă peste jumătate din numărul total al managerilor intervievați nu anticipează modificări ale indicatorului comparativ cu luna precedentă.

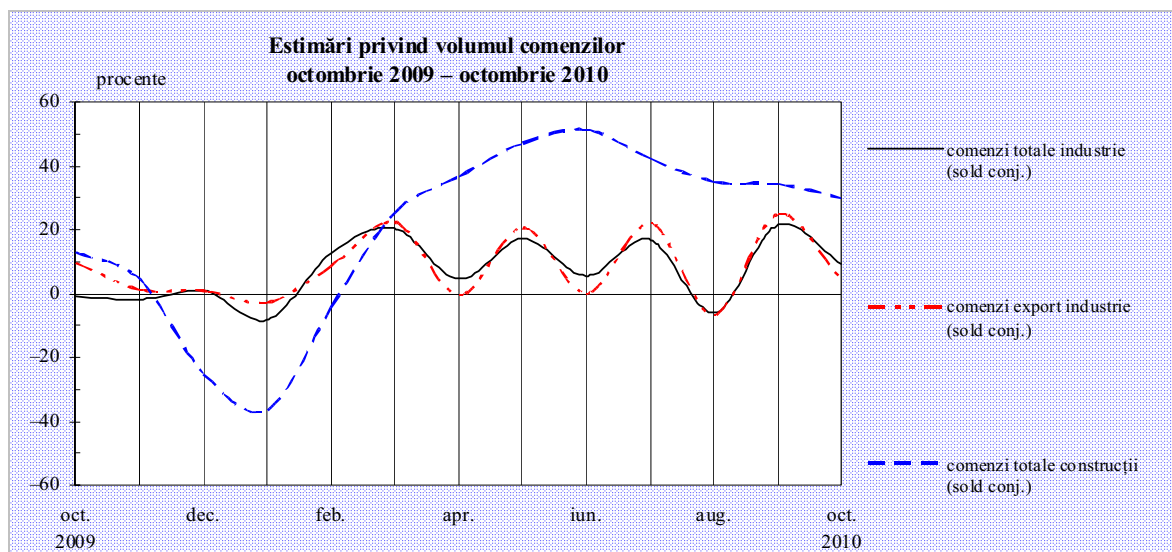
Temperarea optimismului respondenților din industrie este atribuită în principal contracției comenzilor din industria de prelucrare a petrolului, cocsificare a cărbunelui și tratare a combustibililor nucleari, industria metalurgică, a construcțiilor metalice și a produselor din metal și din industria materialelor de construcții (soldurile opiniilor variază între -31 și -70 la sută). Expectații favorabile au fost formulate în industria mijloacelor de transport, industria extractivă și în activitatea de producție, transport și distribuție a energiei electrice și termice, a gazelor și a apei calde (solduri conjuncturale cuprinse între +39 și +53 la sută), în timp ce stagnarea volumului comenzilor este mai probabilă în industria de prelucrare a lemnului, industria textilă, de confecții, pielărie și încălțăminte și în activitatea de tipărire și reproducere pe suporturi a înregistrărilor.

Evoluții în industrie	Sep. 2010	Oct. 2010
Producția	↗	↗
Comenzi noi - total, din care:	↗	↗
Comenzi noi pentru export	↗	↗
Gradul de utilizare a capacităților de producție	76%	71%

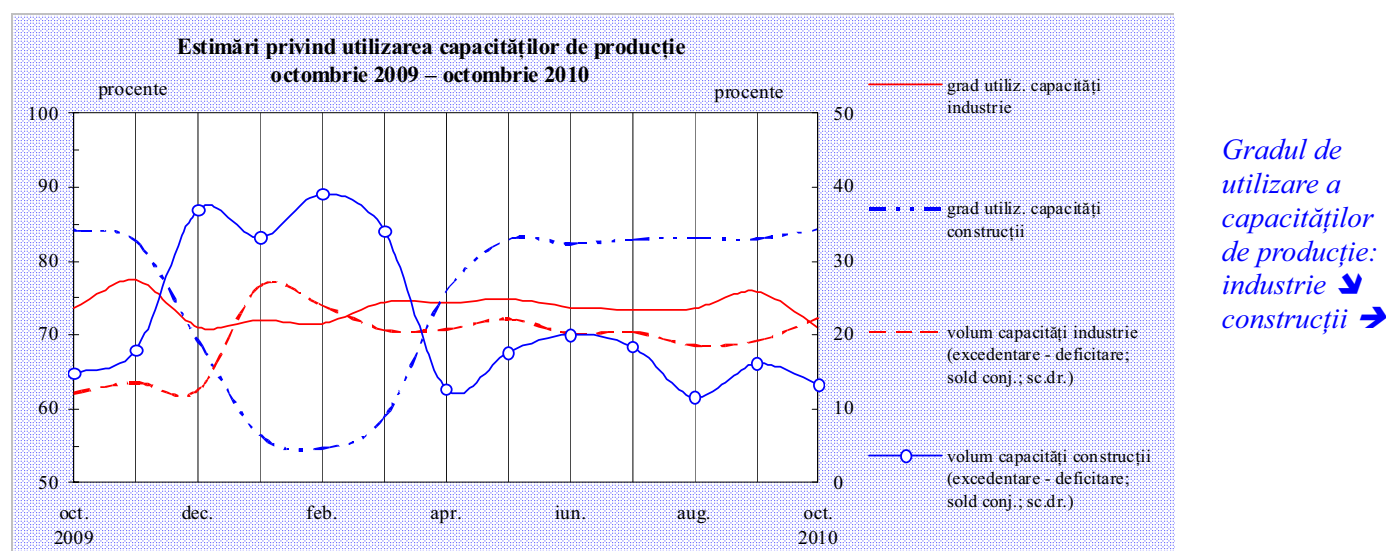
O contribuție la încetinirea ritmului de creștere a comenzilor totale de produse industriale va reveni componentei externe a cererii, având în vedere scăderea puternică a soldului conjunctural (de la +25 la +4 la sută). Aproximativ jumătate din numărul total al respondenților continuă să preconizeze menținerea neschimbată a indicatorului.

Cererea pentru export își va inversa traiectoria în industria de prelucrare a petrolului, cocsificare a cărbunelui și tratare a combustibililor nucleari și în industria metalurgică, a construcțiilor metalice și a produselor din metal (solduri conjuncturale: -65, respectiv -32 la sută). Anticipații pozitive au fost din nou formulate în industria mijloacelor de transport și în industria de mașini, echipamente și aparate electrice (+54, respectiv +33 la sută), iar o revigorare a comenzilor externe este mai probabilă în industria de mijloace ale tehnicii de calcul și aparate radio-TV (+42 la sută). Nu anticipează variații pentru acest indicator cel puțin două treimi din totalul respondenților din industria alimentară, industria de prelucrare a lemnului, industria materialelor de construcții, precum și cvasitotalitatea companiilor din activitatea de tipărire și reproducere pe suporturi a înregistrărilor.

Volumul comenzilor: industrie – creștere mai lentă; construcții ↗



În industrie, gradul mediu de utilizare a capacităților de producție se va reduce cu aproximativ 5 puncte procentuale față de luna septembrie (până la 71 la sută), contribuția decisivă revenind scăderii de 2,5 ori a indicatorului la nivelul industriei de prelucrare a petrolului, cocsificare a cărbunelui și tratare a combustibililor nucleari (până la 35 la sută), în condițiile întreruperii temporare a activității companiei Petromidia. Nivelurile cele mai înalte sunt anticipate în industria mijloacelor de transport și în industria de mijloace ale tehnicii de calcul și aparate radio-TV (90 la sută, respectiv 96 la sută). În construcții, gradul de utilizare a capacităților de producție va rămâne la un nivel asemănător celui din septembrie (84 la sută).



În luna octombrie circa trei pătrimi și, respectiv, 87 la sută din numărul total al companiilor industriale și de construcții preconizează un volum suficient al capacităților de producție. Soldul conjunctural se menține însă pozitiv (22 la sută), în principal pe seama surplusului de capacități de producție estimat pentru industria metalurgică, a construcțiilor metalice și a produselor din metal, industria alimentară, industria de prelucrare a lemnului, activitatea de producție, transport și distribuție a energiei electrice și termice, a gazelor și a apei calde și pentru activitatea de tipărire și reproducere pe suporturi a înregistrărilor. Dotări suficiente sunt anticipate de cel puțin 90 la sută dintre managerii din industria de prelucrare a petrolului, cocsificare a cărbunelui și tratare a combustibililor nucleari, sectorul extractiv, industria chimică, de prelucrare a cauciucului și a maselor plastice și din industria de mijloace ale tehnicii de calcul și aparate radio-TV.

Stocuri

Produse finite: acumulare ușoară în ambele sectoare
Materii prime: disponibil ușor deficitar

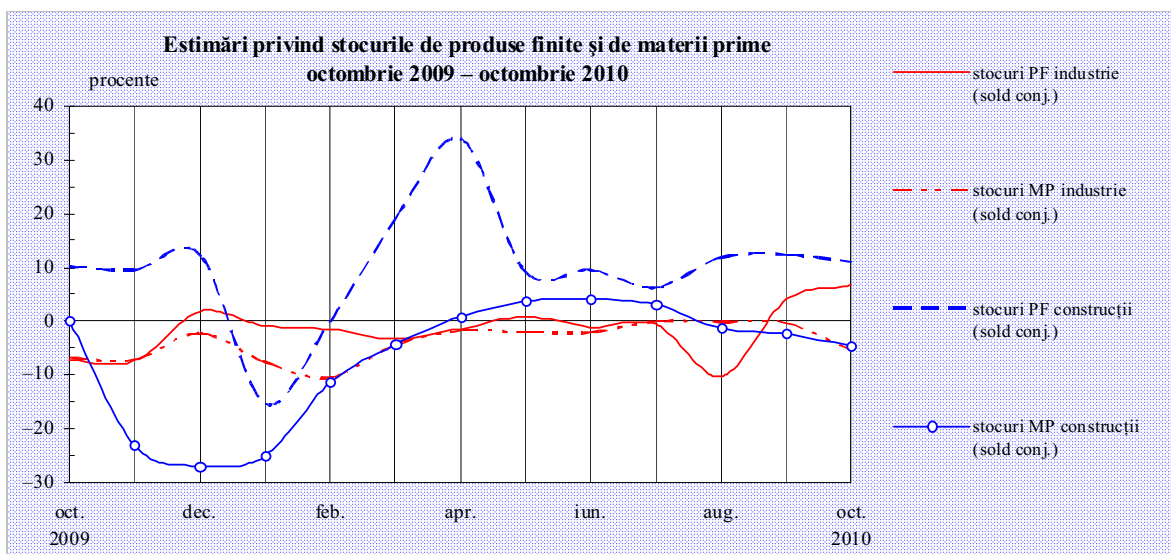
Estimările pentru luna octombrie indică posibilitatea creșterii în continuare a stocurilor de produse finite în industrie și construcții, soldurile conjuncturale situându-se la +7, respectiv +11 la sută. În sensul stabilității indicatorului s-au pronunțat mai mult de jumătate din numărul total al respondenților din cele două sectoare economice analizate.

Evoluții în industrie	Sep. 2010	Oct. 2010
Stocurile de produse finite	↗	↗
Stocurile de materii prime	normal	sub normal

Acumulări de stocuri sunt mai probabile în industria mijloacelor de transport (soldul opiniilor s-a menținut pe un palier sensibil pozitiv: +65 la sută), dar și în activitatea de producție, transport și distribuție a energiei electrice și termice, a gazelor și a apei calde și în industria materialelor de construcții (+22, respectiv +26 la sută). Absorbții ale stocurilor se întrevăd în continuare mai ales în industria de prelucrare a petrolului, cocsificare a cărbunelui și tratare a combustibililor nucleari (-65 la sută).

Stabilitatea indicatorului este preconizată de 84-100 la sută dintre managerii companiilor din sectorul extractiv, industria metalurgică, a construcțiilor metalice și a produselor din metal, industria chimică, de prelucrare a cauciucului și a maselor plastice, industria de prelucrare a lemnului, industria de mijloace ale tehnicii de calcul și aparate radio-TV și din activitatea de tipărire și reproducere pe suport și înregistrărilor.

Stocuri PF:
 industrie ↗
 construcții ↗
 Stocuri MP:
 nivel ușor sub
 optim



În privința disponibilului de materii prime, majoritatea respondenților continuă să estimeze cote normale atât în industrie, cât și în construcții, opiniile în acest sens reprezentând circa 90 la sută din totalul aferent fiecărui sector. Cu toate acestea, coborârea soldului conjunctural până la -5 la sută sugerează posibilitatea unor ușoare deficiențe în cele două sectoare.

Un nivel adecvat al indicatorului este anticipat de cvasitotalitatea respondenților din industria materialelor de construcții, industria de prelucrare a petrolului, cocsificare a cărbunelui și tratare a combustibililor nucleari, industria metalurgică, a construcțiilor metalice și a produselor din metal, industria mijloacelor de transport și din activitatea de tipărire și reproducere pe suporturi a înregistrărilor. Un disponibil excedentar este estimat în sectorul extractiv (sold conjunctural: +48 la sută) și, în măsură mai mică, în activitatea de producție, transport și distribuție a energiei electrice și termice, a gazelor și a apei calde și în industria de mijloace ale tehnicii de calcul și aparate radio-TV (+12, respectiv +15 la sută).

Activitatea ambelor sectoare este serios afectată de insuficiența cererii; blocajul financiar – mai sever în construcții

*Factori care
frânează
producția*

Răspunsurile formulate de participanții la sondajul pentru luna octombrie indică menținerea impactului negativ puternic exercitat de cererea deficitară asupra activității din cele două sectoare economice, acest factor fiind invocat de 44 la sută dintre companiile industriale și de 59 la sută dintre operatorii din construcții. În acest sens s-au pronunțat 80 la sută din numărul total al producătorilor de mijloace de transport, 62-66 la sută dintre respondenții din industria metalurgică, a construcțiilor metalice și a produselor din metal și din sectorul extractiv, dar și toți respondenții din activitatea de tipărire și reproducere pe suporturi a înregistrărilor.

Un impact restrictiv exercită și blocajul financiar, cele două sectoare economice analizate continuând să fie afectate în mod diferit – în proporție de 33 la sută în cazul construcțiilor, față de 18 la sută în cel al industriei. În industrie, opiniile cele mai ferme se mențin în sectorul extractiv (84 la sută), dar și în industria de mașini, echipamente și aparate electrice și în industria de mijloace ale tehnicii de calcul și aparate radio-TV (ponderi de 38 și respectiv 42 la sută).

O influență negativă de intensitate relativ scăzută vor continua să exercite nivelul ridicat al ratelor dobânzilor bancare (în opinia a 11 la sută din totalul companiilor industriale și de construcții), evoluția cursului de schimb al monedei naționale și modificările de ordin fiscal introduse în luna iulie (în proporție de 7-8 la sută).

Utilizarea
forței
de muncă

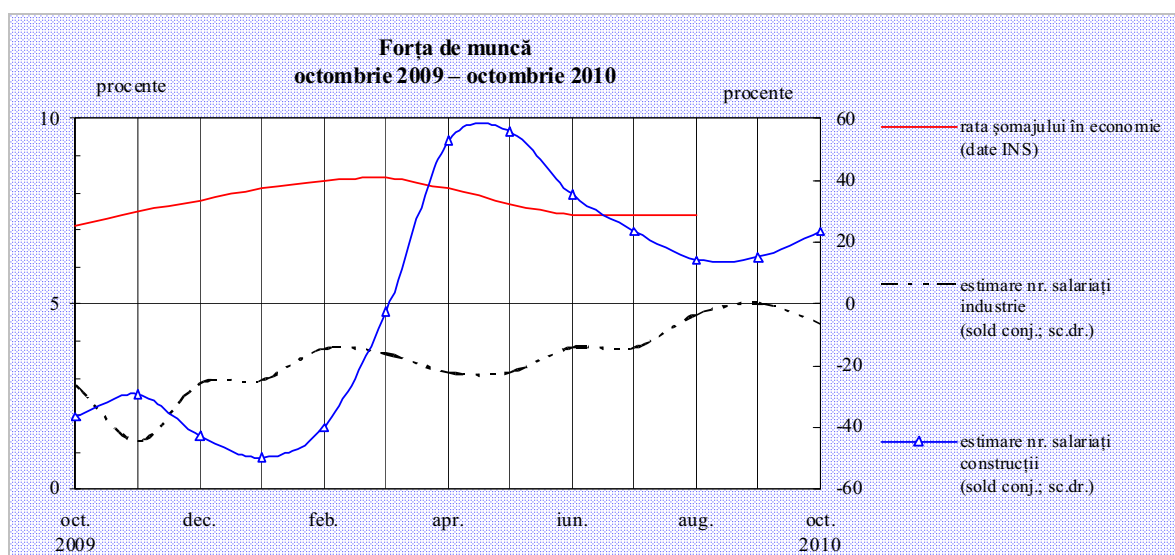
Posibile reduceri de personal în industrie; disponibilitate pentru efectuarea de angajări în construcții

În industrie nu se întrevăd variații importante ale numărului de salariați, această opinie fiind formulată de circa 62 la sută dintre respondenți; cu toate acestea, nu sunt excluse disponibilizări de mică anvergură, având în vedere revenirea soldului conjunctural în teritoriul negativ (-6 la sută). În construcții sunt anticipate noi angajări de personal – soldul conjunctural s-a majorat până la +23 la sută, însă exclusiv pe seama modificării din „negativ” în „stabil” a estimărilor formulate de circa 8 procente din totalul respondenților.

În industrie, posibile concedieri sunt în continuare anticipate în ramura extractivă și în cea a materialelor de construcții, în ambele cazuri soldurile conjuncturale menținându-se sub -30 la sută. Creșteri ale numărului de salariați sunt posibile în industria de prelucrare a petrolului, cocsificare a cărbunelui și tratare a combustibililor nucleari și în industria de mijloace ale tehnicii de calcul și aparate radio-TV (+30, respectiv +58 la sută).

Stabilitatea indicatorului este preconizată de 81-98 la sută din totalul companiilor din industria metalurgică, a construcțiilor metalice și produselor din metal, industria chimică, de prelucrare a cauciucului și maselor plastice și din activitatea de tipărire și reproducere pe suporti a înregistrărilor.

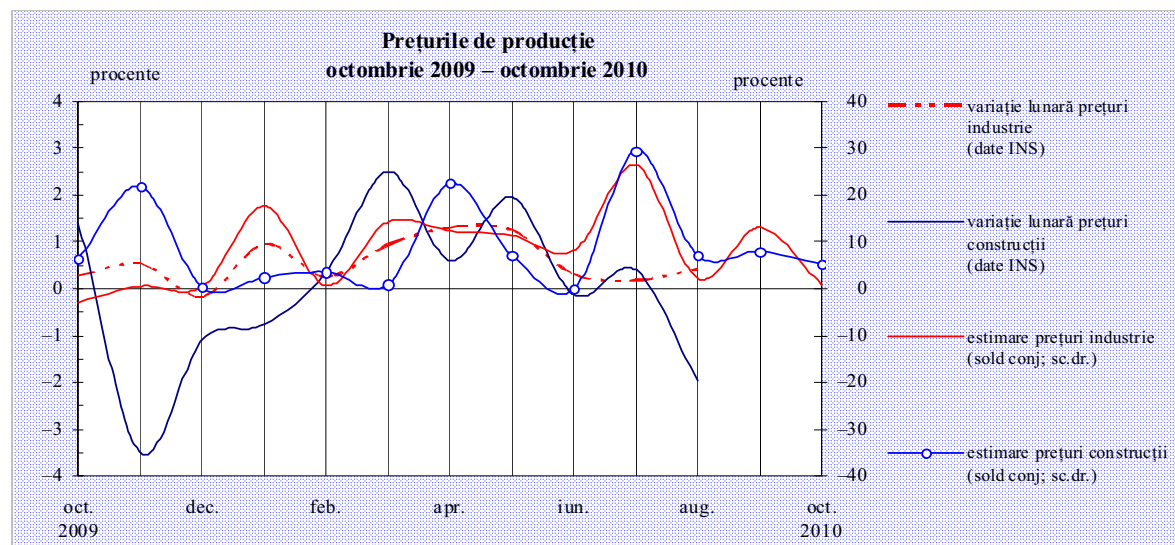
Numărul
de salariați:
industrie –
scădere ușoară;
construcții ↗



Stabilitate a prețurilor în ambele sectoare

În luna octombrie, prețurile de producție în ambele sectoare economice ar putea consemna o relativă stabilitate comparativ cu intervalul precedent, sugerată de ponderea însemnată a răspunsurilor de acest tip (93 la sută în industrie, 90 la sută în construcții) și de nivelul aproape nul al soldurilor conjuncturale corespunzătoare.

Cu excepția, pe de o parte, a industriei textile, de confecții, pielărie și încălțăminte – unde aproape un sfert din numărul total al managerilor au anunțat reduceri de prețuri –, iar pe de altă parte, a industriei alimentare și a sectorului de prelucrare a lemnului, unde sunt anticipate ușoare majorări, răspunsurile formulate de operatorii industriali sunt dominate, în proporție de cel puțin 94 la sută, de intenții de menținere neschimbată a prețurilor.



Prețuri de
producție:
industrie →
construcții →

Investiții

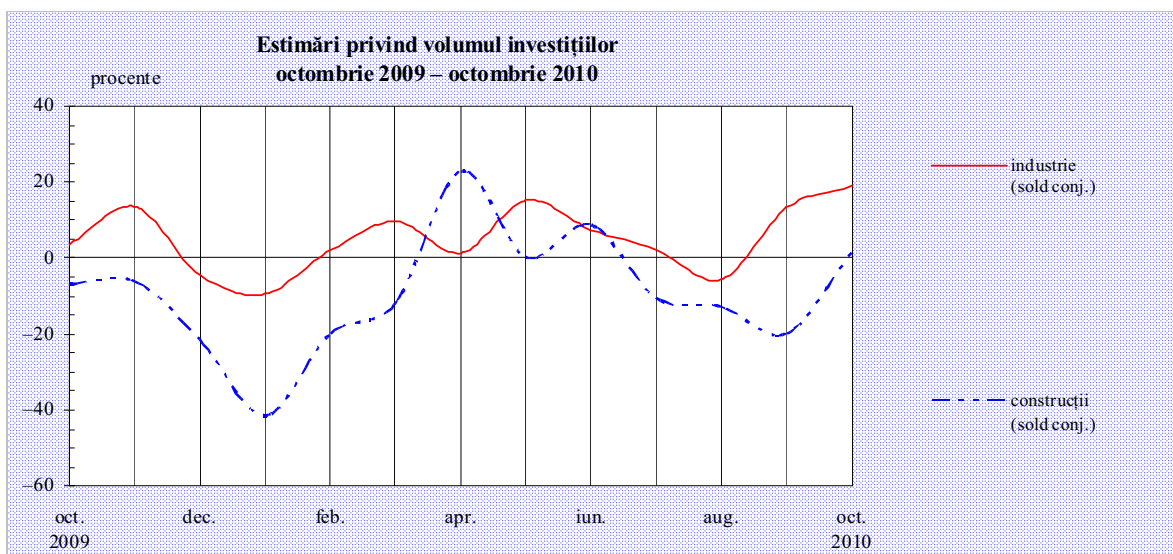
Menținerea perspectivei favorabile privind investițiile în industrie; stoparea declinului în construcții

Estimările pentru luna octombrie indică menținerea pantei ușor ascendente a investițiilor în industrie (sold conjunctural: +19 la sută) și o posibilă întrerupere a traiectoriei descrescătoare în sectorul construcțiilor, sugerată de plasarea solului opiniilor pe un palier ușor pozitiv (față de -20 la sută în septembrie).

Principalele segmente cu contribuție la perspectivele optimiste din sectorul manufacturier sunt industria de prelucrare a lemnului (sold conjunctural: +40 la sută), industria mijloacelor de transport (+49 la sută), industria chimică, de prelucrare a cauciucului și maselor plastice (+19 la sută) și industria metalurgică, a construcțiilor metalice și a produselor din metal (+32 la sută).

Stabilitatea indicatorului este întrevăzută de 84-100 la sută dintre companiile din activitatea de tipărire și reproducere pe suporturi a înregistrărilor, industria materialelor de construcții, industria de mașini, echipamente și aparate electrice și din industria de mijloace ale tehnicii de calcul și aparate radio-TV.

Investiții:
industrie ➤
construcții ➤

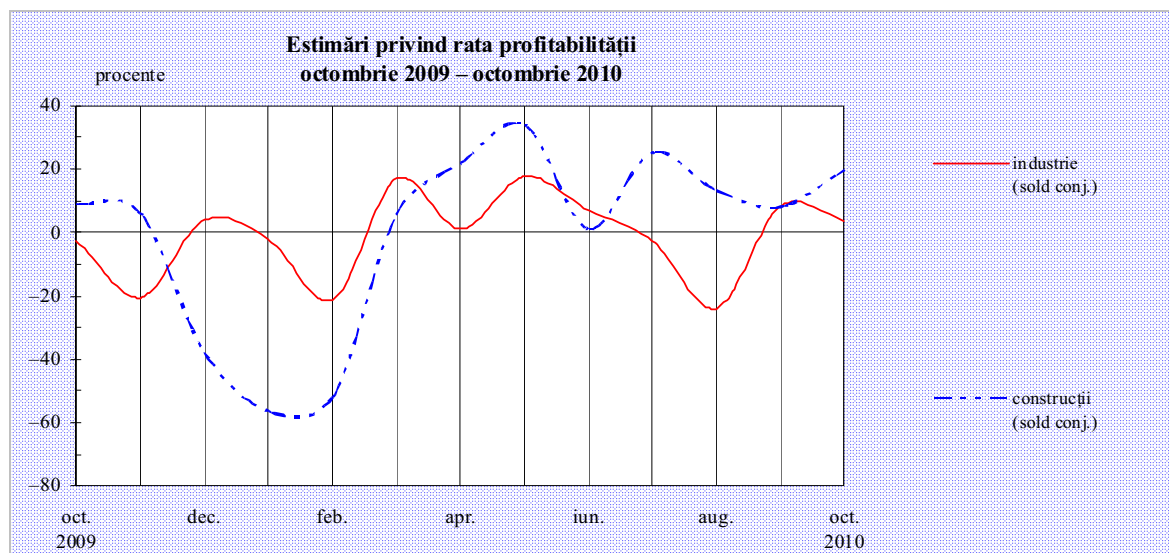


Variație marginală a ratei profitabilității în industrie; tendință ascendentă în construcții

Rata profitabilității în industrie nu va înregistra modificări semnificative comparativ cu luna septembrie, o îmbunătățire a acestui indicator fiind însă așteptată în construcții, având în vedere majorarea de peste două ori a soldului conjunctural pozitiv (până la 20 la sută).

Cele mai pronunțate influențe în sensul înrăutățirii ratei profitabilității în industrie sunt exercitate de evoluțiile din industria de prelucrare a petrolului, cocsificare a cărbunelui și tratare a combustibililor nucleari (sold conjunctural -100 la sută), industria materialelor de construcții (-34 la sută) și din sectorul extractiv (-42 la sută). Expectații favorabile se înregistrează îndeosebi în industria mijloacelor de transport, activitatea de producție, transport și distribuție a energiei electrice și termice, a gazelor și a apei calde, industria de mașini, echipamente și aparate electrice și în industria textilă, de confecții, pielărie și încălțăminte (solduri conjuncturale cuprinse între +20 și +65 la sută).

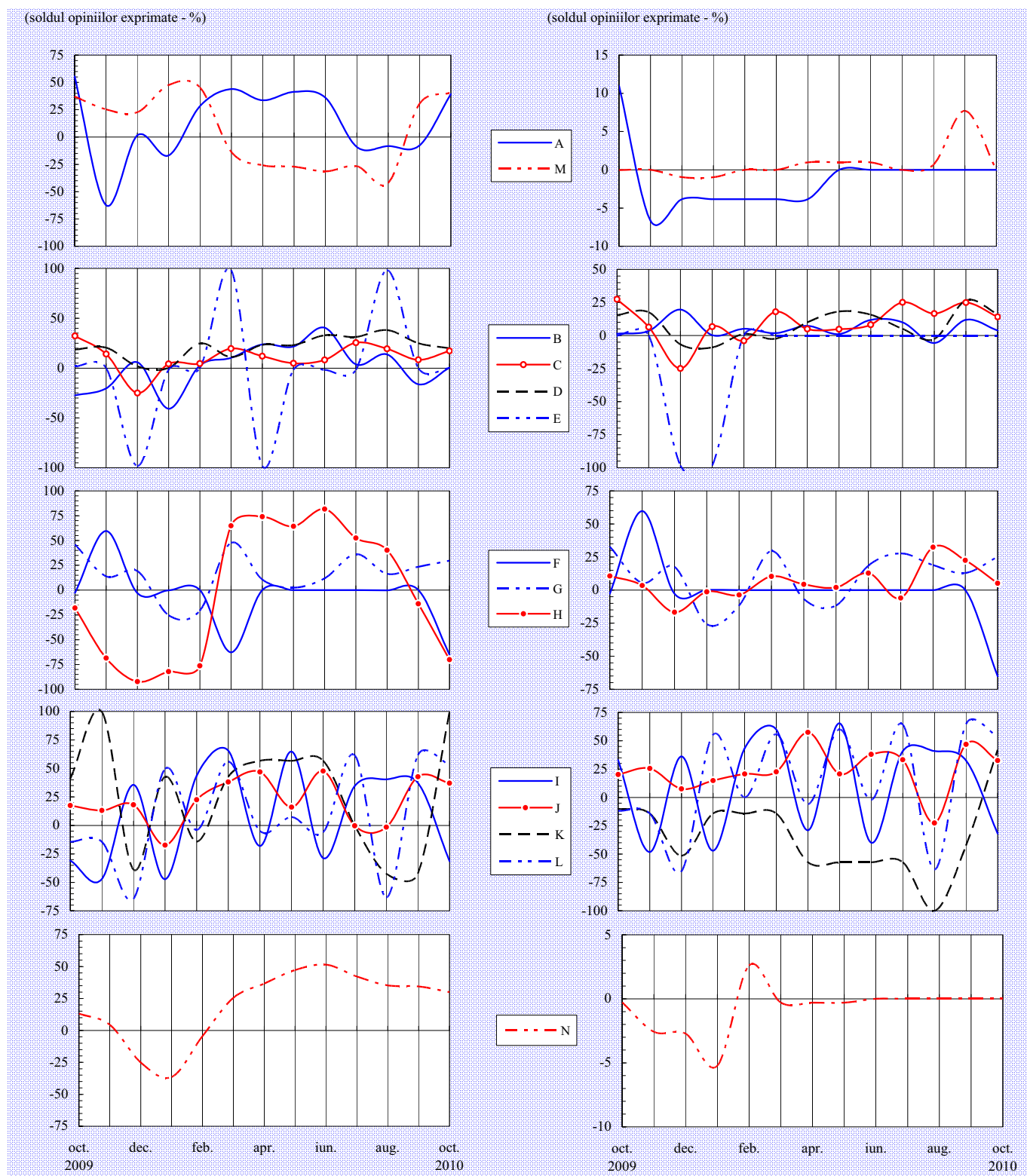
Stabilitatea indicatorului este preconizată de 83-84 la sută dintre companiile din industria de prelucrare a lemnului și din industria metalurgică, a construcțiilor metalice și a produselor din metal, dar și de toți respondenții din industria de mijloace ale tehnicii de calcul și aparate radio-TV și din activitatea de tipărire și reproducere pe suporturi a înregistrărilor.



Rata profitabilității:
industrie →
construcții ↗

Evaluarea volumului comenzilor totale

Evaluarea volumului comenzilor pentru export

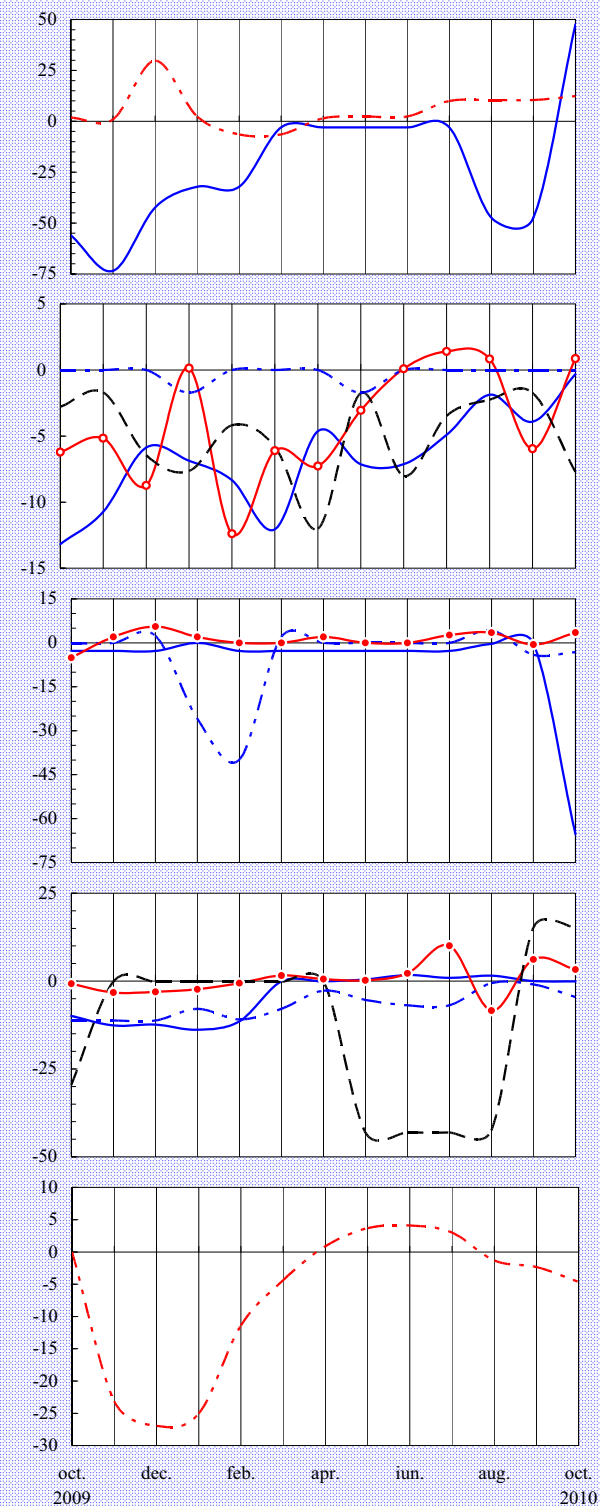


Notă: Literele care apar în cadrul legendelor corespund diverselor ramuri (vezi pagina 16).

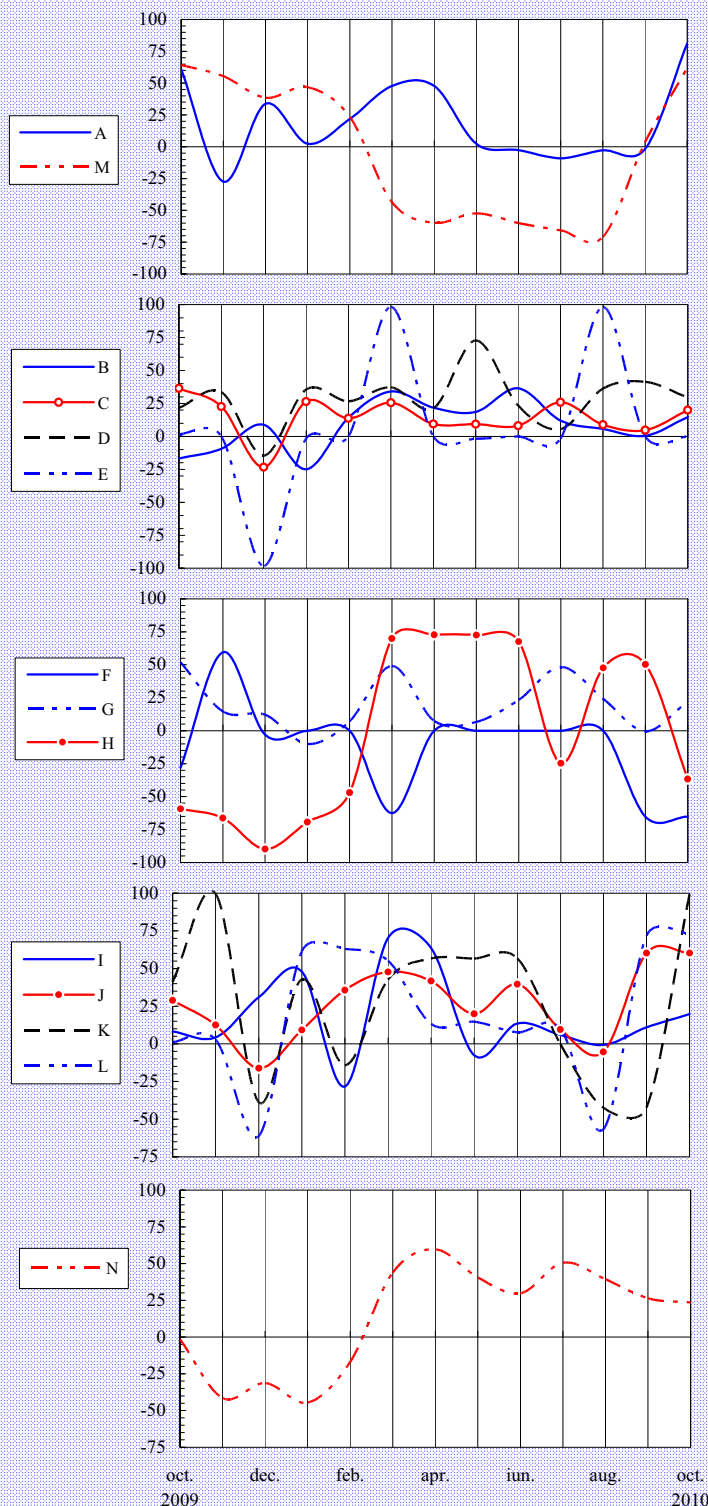
Evaluarea stocurilor de materii prime

Tendența preconizată a producției

(soldul opiniilor exprimate - %)



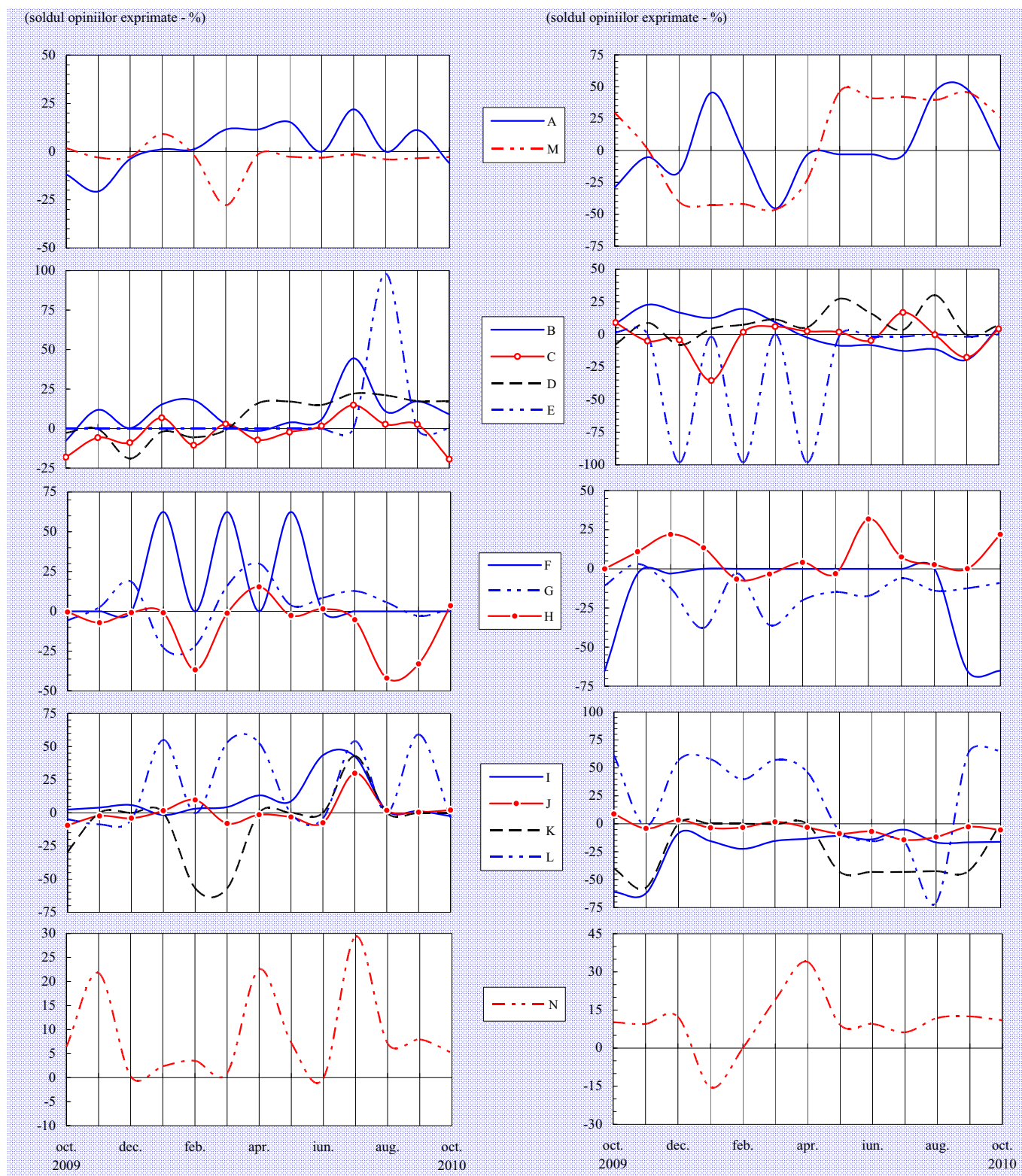
(soldul opiniilor exprimate - %)



Notă: Literele care apar în cadrul legendelor corespund diverselor ramuri (vezi pagina 16).

Tendința prețurilor de producție

Evaluarea stocurilor de produse finite



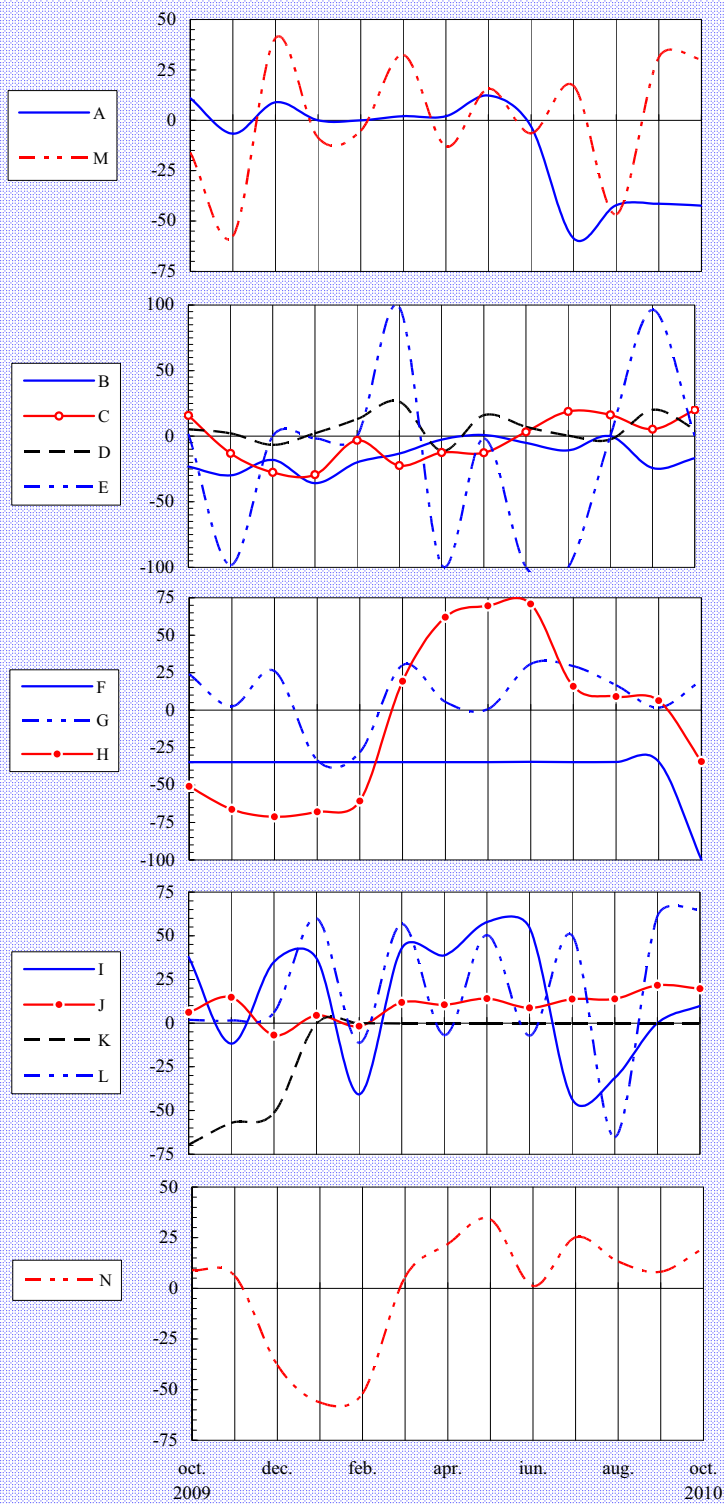
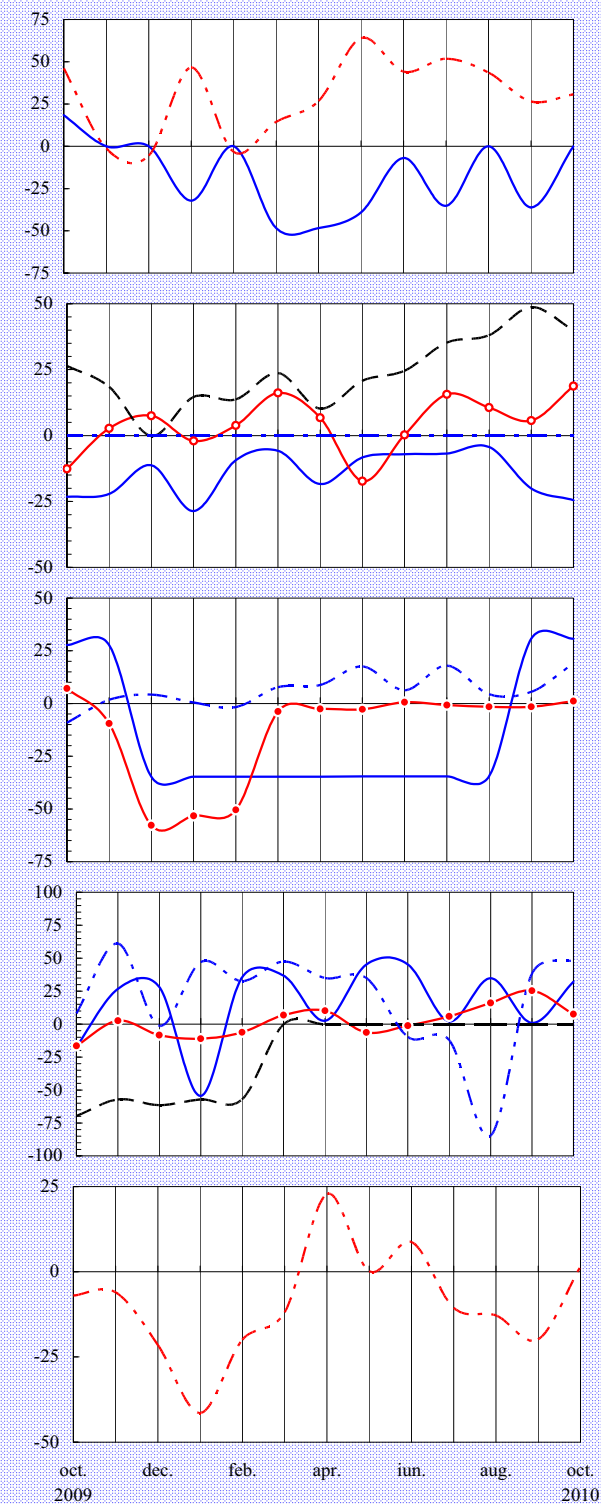
Notă: Literele care apar în cadrul legendelor corespund diverselor ramuri (vezi pagina 16).

Evaluarea investițiilor

Evaluarea ratei profitabilității

(soldul opiniilor exprimate - %)

(soldul opiniilor exprimate - %)



Notă: Literele care apar în cadrul legendelor corespund diverselor ramuri (vezi pagina 16).

Precizări metodologice

Sondajul de conjunctură se desfășoară cu sprijinul sucursalelor Băncii Naționale a României și se bazează pe un eșantion național reprezentativ la nivel județean (atât ca pondere, cât și ca structură pe ramuri). Începând cu luna august 2005, componența eșantionului a fost extinsă, numărul unităților selectate fiind în prezent de circa 420.

Întreprinderile cuprinse în eșantion fac parte din următoarele ramuri:

- A** - extracția și prepararea cărbunelui; extracția petrolului și gazelor naturale; extracția și prepararea minereurilor metalifere; alte activități extractive;
- B** - alimentară și băuturi; produse din tutun;
- C** - textilă și produse textile; confecții din textile, blănuri și piele; pielărie și încălțăminte;
- D** - prelucrarea lemnului; celuloză, hârtie și carton; mobilier;
- E** - tipărirea și reproducerea pe suporturi a înregistrărilor;
- F** - prelucrarea petrolului, cocsificarea cărbunelui și tratarea combustibililor nucleari;
- G** - chimie și fibre sintetice și artificiale; prelucrarea cauciucului și a maselor plastice;
- H** - materiale de construcții; industria sticlei, porțelanului și faianței;
- I** - metalurgie; construcții metalice și produse din metal;
- J** - mașini și echipamente; mașini și aparate electrice;
- K** - mijloace ale tehnicii de calcul și de birou; echipamente, aparate de radio, televiziune și comunicații; aparatură și instrumente medicale, de precizie, optică și ceasornicărie;
- L** - mijloace de transport;
- M** - producția, transportul și distribuția de energie electrică și termică, gaze și apă caldă;
- N** - construcții.

Sondajul efectuat asigură respectarea principiului statistic al confidențialității datelor individuale.

Pentru completarea răspunsurilor la întrebările chestionarului, se solicită aprecierea calitativă a tendinței indicatorilor economici, prin marcarea uneia dintre variantele: ascendent, descendent, suficient, insuficient, normal, nemodificat etc.

În urma prelucrării datelor, se obține procentajul opiniilor exprimate pentru fiecare dintre variantele de răspuns, iar apoi se calculează soldul conjunctural, prin diferența dintre ponderea aferentă variantelor extreme (de exemplu, „ascendent”/„mai mult decât suficient” versus „descendent”/„insuficient”). Procentajul răspunsurilor care indică stabilitate sau normalitate în evoluția indicatorilor nu este inclus în calculul soldului conjunctural.

Pentru agregarea datelor la nivel național, criteriul de ponderare utilizat este cifra de afaceri la data de 31 decembrie a anului anterior.

Notă

*Redactarea buletinului a fost finalizată la data de 25 octombrie 2010.
Agregarea și prelucrarea informațiilor furnizate de sucursalele Băncii Naționale a României, redactarea și tehnoredactarea buletinului au fost realizate de Direcția Studii Economice, tel. 021/312.43.75, fax 021/314.97.52.
Reproducerea publicației este interzisă, iar utilizarea datelor în diferite lucrări este permisă numai cu indicarea sursei.*

internet: <http://www.bnr.ro>