



BANCA NAȚIONALĂ A ROMÂNIEI

BULETIN DE CONJUNCTURĂ

Anul XIII nr. 146

Februarie 2010

Cuprins

<i>Tendințe generale</i>	- Februarie 2010: optimism moderat în industrie; atenuare a declinului sezonier în construcții2
<i>Evoluția producției</i>	- Creștere ușoară a producției industriale; restrângere în construcții3
<i>Stocuri</i>	- Produse finite: stagnare în industrie și construcții. Materii prime: deficit marginal în amândouă sectoarele6
<i>Factori care frânează producția</i>	- Insuficiența cererii limitează activitatea din ambele sectoare; blocajul financiar afectează mai puternic construcțiile7
<i>Utilizarea forței de muncă</i>	- Posibilă temperare a trendului descendent în cele două sectoare economice8
<i>Prețuri de producție</i>	- Stagnare a prețurilor de producție în industrie și construcții9
<i>Investiții</i>	- Variație marginală a investițiilor în industrie; scădere mai lentă în construcții 10
<i>Profitabilitate</i>	- Diminuare a ratei profitabilității în ambele sectoare 11
<i>Secțiune de grafice – evoluții sectoriale</i>	12
<i>Precizări metodologice</i>	16

*Tendințe
generale*

Februarie 2010: optimism moderat în industrie; atenuare a declinului sezonier în construcții

Rezultatele sondajului de conjunctură realizat de BNR în luna februarie converg către o îmbunătățire ușoară a perspectivei în sectorul industrial, în timp ce în construcții influența nefavorabilă a factorului climatic se va diminua comparativ cu intervalul anterior.

Expectațiile formulate de operatorii industriali indică o posibilă creștere, de intensitate scăzută însă, a producției în luna februarie, evoluția fiind sugerată de nivelul pozitiv, dar nu foarte ridicat, al soldului conjunctural¹ (12 la sută). Activitatea din construcții va continua să se restrângă, dar ameliorarea soldului conjunctural negativ relevă probabilitatea unei temperări de ritm. Perspectivele corespunzătoare celor două sectoare analizate se vor menține pe o perioadă mai îndelungată, în condițiile în care estimări similare au fost formulate și în cazul portofoliului de comenzi.

Stocurile de produse finite nu vor înregistra variații semnificative, soldul conjunctural fiind ușor negativ în industrie și egal cu zero în construcții. În privința disponibilului de materii prime, aproximativ 85 la sută din numărul total al operatorilor din fiecare sector economic anticipează o dimensiune normală pentru luna februarie. Având însă în vedere nivelurile negative ale soldurilor conjuncturale, nu este exclusă plasarea acestor stocuri ușor sub cota normală.

Circa 45 la sută dintre companiile industriale și 60 la sută dintre cele de construcții menționează influența restrictivă a cererii asupra bunei desfășurări a activității de producție. Un impact limitativ continuă să exercite și blocajul financiar, acest factor având o incidență mai mare în construcții – o pondere de 32 la sută, față de 19 la sută în industrie. Alți factori negativi sunt nivelul ridicat al ratelor dobânzilor bancare, evoluția cursului de schimb și insuficiența materiilor prime.

Disponibilizările de personal vor continua și în luna februarie, însă nu este exclusă o încetinire a acestui proces atât în industrie, cât și în construcții, având în vedere atenuarea substanțială a valorilor negative ale soldurilor conjuncturale aferente.

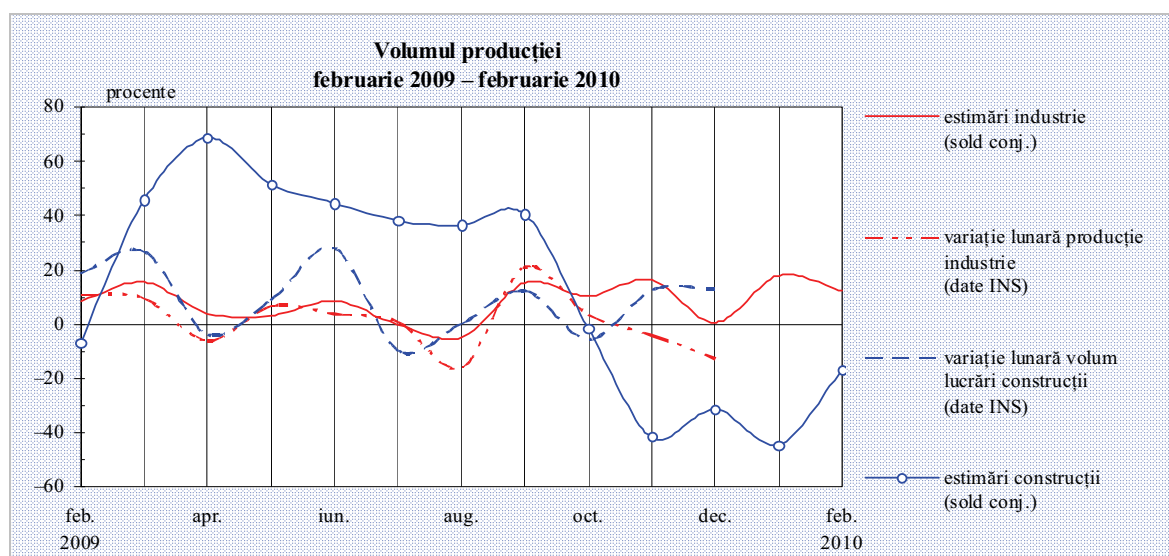
În ambele sectoare economice, prețurile de producție vor consemna variații neesențiale, în condițiile în care soldurile opiniilor se situează foarte aproape de zero, iar stabilitatea indicatorului este anticipată de 86 la sută și respectiv 94 la sută dintre managerii intervievați.

În luna februarie, investițiile din industrie se vor plasa la un nivel asemănător celui din intervalul precedent, în condițiile în care soldul conjunctural este aproape nul, iar stagnarea efortului investițional a fost estimată de mai mult de jumătate dintre respondenți. În construcții, indicatorul va continua să se diminueze, însă înjumătățirea soldului conjunctural negativ (până la -20 la sută) sugerează posibila atenuare a acestei traiectorii. Performanța economică a sectorului industrial se va deteriora comparativ cu perioada precedentă, soldul opiniilor coborând la -21 la sută. O evoluție negativă este anticipată și în construcții (sold conjunctural: -52 la sută).

¹ Soldul conjunctural exprimă tendința indicatorului și se calculează ca diferență între ponderea opiniilor favorabile și cea a opiniilor nefavorabile.

Creștere ușoară a producției industriale; restrângere în construcții

Expectațiile formulate de operatorii industriali indică o posibilă creștere, de intensitate moderată însă, a volumului producției în luna februarie, evoluția fiind sugerată de nivelul pozitiv, dar nu foarte ridicat, al soldului conjunctural (12 la sută). Activitatea de construcții își va menține traiectoria descrescătoare, imprimată de condițiile climaterice, însă nu este exclusă o atenuare de ritm, având în vedere îmbunătățirea de peste 2 ori a soldului conjunctural (până la -17 la sută).



Volumul
producției:
industrie ↗
construcții ↘

O perspectivă optimistă se conturează mai ales în industria mijloacelor de transport (sold al opiniilor: +63 la sută), în industria de mașini, echipamente și aparate electrice, unde majorarea de circa 4 ori a soldului conjunctural pozitiv (până la 36 la sută) sugerează chiar posibilitatea unei accelerări de ritm, precum și în activitatea de producție, transport și distribuție a energiei electrice și termice, a gazelor și a apei calde, deși în acest caz se întrevede o temperare de ritm, dată fiind înjumătățirea soldului conjunctural comparativ cu luna precedentă (până la +23 la sută). La extremitatea opusă se vor plasa în principal industria materialelor de construcții, care va continua să se restrângă (sold conjunctural: -47 la sută), dar și industria metalurgică, a construcțiilor metalice și a produselor din metal, unde se preconizează o inversare de traiectorie (soldul opiniilor a coborât la -28 la sută, de la +48 la sută în ianuarie). Stabilitatea producției este anticipată de toți respondenții din industria de prelucrare a petrolului, cocsificare a cărbunelui și tratare a combustibililor nucleari și din activitatea de tipărire și reproducere pe suport și înregistrările.

Portofoliul total al comenzilor adresate operatorilor industriali va înregistra o ușoară redresare, soldul opiniilor avansând până la +13 la sută (față de -8 la sută în intervalul anterior), în timp ce în construcții indicatorul își va atenua declinul (ameliorare de aproape 8 ori a soldului opiniilor, până la -5 la sută).

Estimări favorabile sunt mai frecvente în activitatea de producție, transport și distribuție a energiei electrice și termice, a gazelor și a apei calde și în industria metalurgică, a construcțiilor metalice și

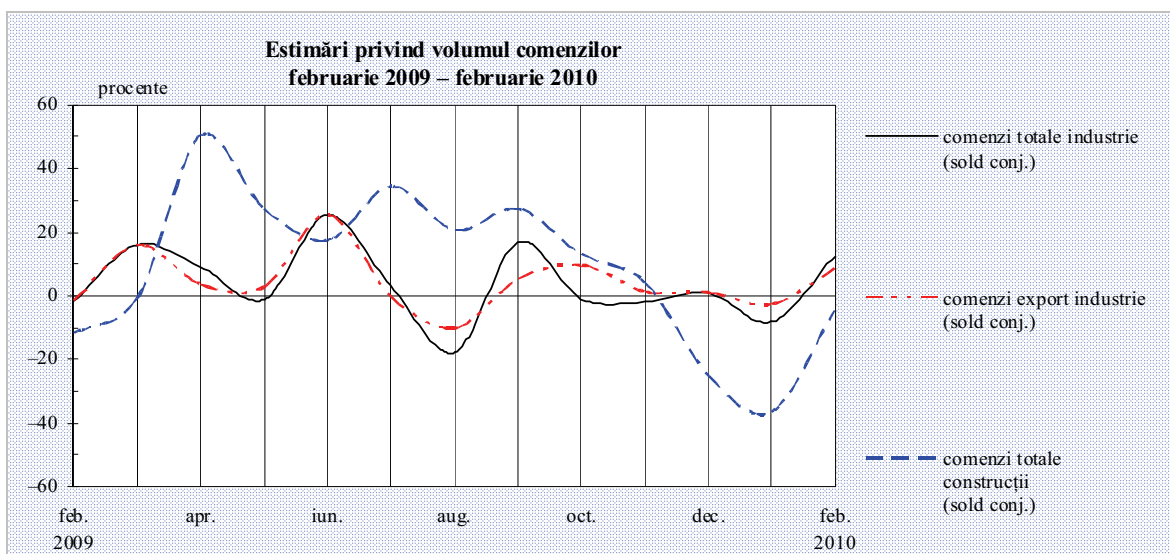
a produselor din metal (solduri conjuncturale pozitive de 43-45 la sută). Creșteri ale cererii sunt anticipate și în sectorul extractiv, industria de prelucrare a lemnului și în industria de mașini, echipamente și aparate electrice (soldurile opiniilor variază între +23 și +28 la sută). Nu întrevăd modificări ale volumului comenzilor circa 78 la sută din numărul total al companiilor din industria textilă, de confecții, pielărie și încălțăminte și din industria mijloacelor de transport, precum și toți respondenții din industria de prelucrare a petrolului, cocsificare a cărbunelui și tratare a combustibililor nucleari și din activitatea de tipărire și reproducere pe suporturi a înregistrărilor.

Evoluții în industrie	Ian. 2010	Feb. 2010
Producția	↗	↗
Comenzi noi - total, din care:	↘	↗
Comenzi noi pentru export	↔	↗
Gradul de utilizare a capacităților de producție	72%	72%

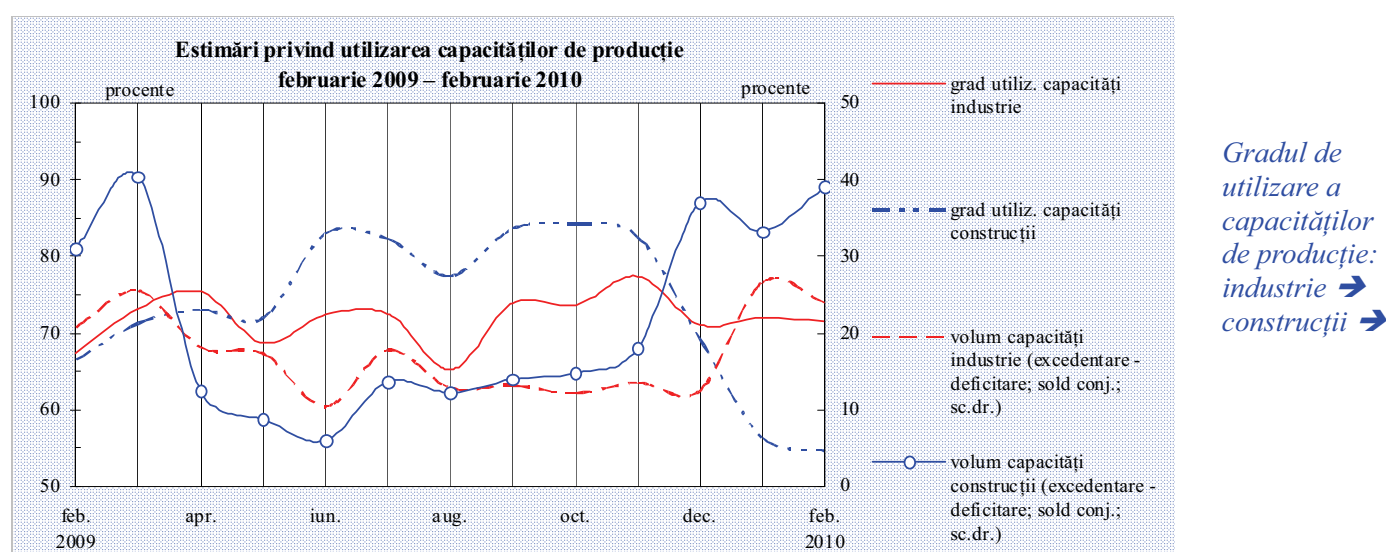
O ușoară majorare este preconizată și în cazul comenzilor pentru export (sold conjunctural: +9 la sută). Circa 61 la sută dintre operatorii industriali întrevăd menținerea indicatorului la nivelul din luna ianuarie.

Ameliorarea evoluției cererii externe de produse industriale este atribuită în special revigorării estimate pentru industria metalurgică, a construcțiilor metalice și a produselor din metal (inversare semnificativă a semnelui soldului conjunctural, de la -47 la +43 la sută) și, în măsură mai mică, creșterii în continuare a comenzilor adresate industriei de mașini, echipamente și aparate electrice (+21 la sută). În sensul stabilității acestui indicator s-au pronunțat cel puțin 79 la sută dintre respondenții din industria mijloacelor de transport, industria textilă, de confecții, pielărie și încălțăminte, industria chimică, de prelucrare a cauciucului și a maselor plastice, precum și cvasitotalitatea companiilor din industria de prelucrare a petrolului, cocsificare a cărbunelui și tratare a combustibililor nucleari și din activitatea de tipărire și reproducere pe suporturi a înregistrărilor.

Volumul comenzilor: industrie – ușoară redresare; construcții – temperare a declinului



Gradul mediu de utilizare a capacităților de producție în industrie și în construcții se va plasa la un nivel apropiat celui din luna ianuarie (72 la sută, respectiv 55 la sută). Cele mai bune performanțe sunt preconizate în continuare în industria de prelucrare a petrolului, cocsificare a cărbunelui și tratare a combustibililor nucleari, industria mijloacelor de transport și în industria de mijloace ale tehnicii de calcul și aparate radio-TV (niveluri cuprinse între 84 și 91 la sută), la polul opus situându-se industria materialelor de construcții, industria metalurgică, a construcțiilor metalice și a produselor din metal și activitatea de tipărire și reproducere pe suporturi a înregistrărilor (ponderile variază între 33 și 55 la sută).



Circa trei pătrimi din numărul total al companiilor industriale preconizează un volum suficient al capacităților de producție în luna februarie. Estimările cele mai ferme în acest sens au fost formulate de cel puțin 77 la sută din numărul respondenților din industria mijloacelor de transport, activitatea de producție, transport și distribuție a energiei electrice și termice, a gazelor și a apei calde, industria de mașini, echipamente și aparate electrice, industria chimică, de prelucrare a cauciucului și a maselor plastice și din industria textilă, de confecții, pielărie și încălțăminte, precum și de toți managerii din industria de prelucrare a petrolului, cocsificare a cărbunelui și tratare a combustibililor nucleari. Capacități excedentare sunt anticipate de 97 la sută dintre managerii din activitatea de tipărire și reproducere pe suporturi a înregistrărilor, de 49 până la 57 la sută dintre respondenții din sectorul extractiv, din industria metalurgică, a construcțiilor metalice și a produselor din metal și din industria de mijloace ale tehnicii de calcul și aparate radio-TV. O situație similară este preconizată și în sectorul construcțiilor (sold conjunctural: +39 la sută).

Stocuri

Produse finite: stagnare în industrie și construcții.

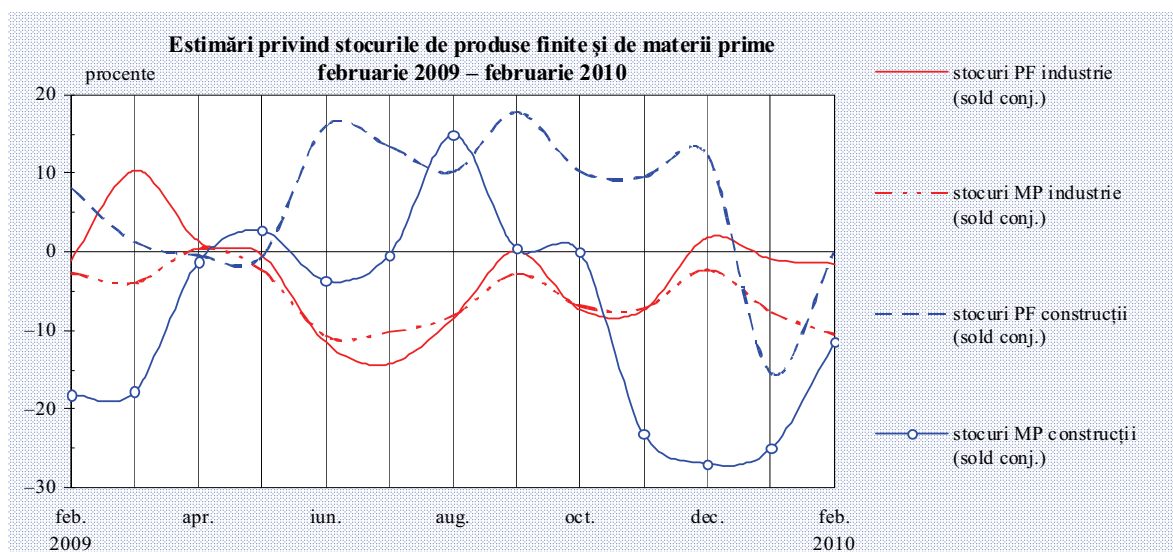
Materii prime: deficit marginal în amândouă sectoarele

Estimările pentru luna februarie nu indică variații semnificative ale disponibilului de produse finite, soldul conjunctural fiind ușor negativ în industrie și egal cu zero în construcții.

Evoluții în industrie	Ian. 2010	Feb. 2010
Stocurile de produse finite	⇒	⇒
Stocurile de materii prime	sub normal	sub normal

În industrie, stabilitatea indicatorului este preconizată de cel puțin trei sferturi din numărul total al respondenților din industria metalurgică, a construcțiilor metalice și a produselor din metal, industria chimică, de prelucrare a cauciucului și a maselor plastice și din industria textilă, de confecții, pielărie și încălțăminte, dar și de toți managerii din industria de prelucrare a petrolului, cocsificare a cărbunelui și tratare a combustibililor nucleari și din industria de mijloace ale tehnicii de calcul și aparate radio-TV. Acumulări de stocuri sunt mai probabile în industria mijloacelor de transport și în industria alimentară (solduri conjuncturale: +40, respectiv +20 la sută), în timp ce reduceri se întrevăd mai ales în activitatea de producție, transport și distribuție a energiei electrice și termice, a gazelor și a apei calde și în activitatea de tipărire și reproducere pe suporturi a înregistrărilor (-42, respectiv -98 la sută).

Stocuri PF:
industrie →
construcții →
Stocuri MP:
deficit marginal



În privința disponibilului de materii prime, aproximativ 85 la sută din numărul total al operatorilor din fiecare sector economic analizat anticipează o dimensiune normală pentru luna februarie. Având însă în vedere nivelurile negative ale soldurilor conjuncturale (-11 la sută în ambele cazuri), nu este exclusă plasarea acestor stocuri ușor sub cota normală.

Un nivel adecvat al acestui indicator este anticipat de cel puțin 95 la sută dintre respondenții din industria de prelucrare a petrolului, cocsificare a cărbunelui și tratare a combustibililor nucleari, industria de mașini, echipamente și aparate electrice, activitatea de tipărire și reproducere pe suporturi a înregistrărilor, industria de mijloace ale tehnicii de calcul și aparate radio-TV și din industria materialelor de construcții. Deficite continuă să fie estimate mai ales în sectorul extractiv și în industria chimică, de prelucrare a cauciucului și a maselor plastice (solduri conjuncturale: -32, respectiv -40 la sută).

Insuficiența cererii limitează activitatea din ambele sectoare; blocajul financiar afectează mai puternic construcțiile

*Factori care
frânează
producția*

Pentru luna februarie, circa 45 la sută dintre companiile industriale și 60 la sută din numărul total al operatorilor din construcții menționează influența restrictivă a cererii asupra bunei desfășurări a activității de producție. Acest factor este invocat de 91 la sută dintre respondenții din industria metalurgică, a construcțiilor metalice și a produselor din metal, de toate companiile cu activitate de tipărire și reproducere pe suporturi a înregistrărilor, dar și de 57 până la 78 la sută dintre managerii din industria mijloacelor de transport, sectorul extractiv și din industria de mijloace ale tehnicii de calcul și aparate radio-TV.

Un impact limitativ continuă să exercite și blocajul financiar, acest factor având o incidență mai mare în construcții – o pondere de 32 la sută, față de 19 la sută în industrie. În cadrul sectorului industrial, opiniile cele mai ferme în acest sens provin din industria extractivă (86 la sută) și, în mai mică măsură, din industria chimică, de prelucrare a cauciucului și a maselor plastice, industria de mașini, echipamente și aparate electrice și din industria de mijloace ale tehnicii de calcul și aparate radio-TV (ponderi cuprinse între 31 și 43 la sută).

Un impact nefavorabil continuă să aibă și nivelul ridicat al ratelor dobânzilor bancare (în opinia a 10 la sută din totalul companiilor din industrie și construcții), dar și evoluția cursului de schimb și insuficiența materiilor prime.

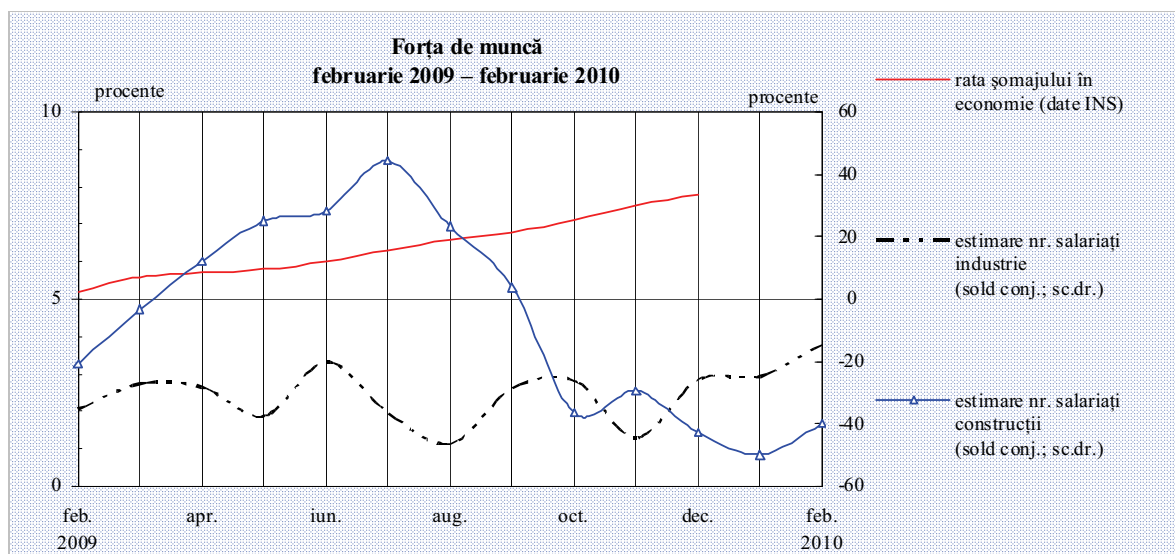
Utilizarea
forței
de muncă

Posibilă temperare a trendului descendent în cele două sectoare economice

Disponibilizările de personal vor continua și în luna februarie, însă nu este exclusă o încetinire a acestui proces atât în industrie, cât și în construcții, având în vedere atenuarea cu câte 10 puncte procentuale a valorilor negative ale soldurilor conjuncturale aferente (până la -15 la sută și respectiv -40 la sută).

Traectoria descrescătoare a numărului de salariați din industrie va fi imprimată în principal de noile ajustări programate în sectorul extractiv și în industria de prelucrare a petrolului, cocsificare a cărbunelui și tratare a combustibililor nucleari (solduri conjuncturale: -39, respectiv -35 la sută). Trenduri ușor descrescătoare continuă să fie estimate în industria metalurgică, a construcțiilor metalice și a produselor din metal, industria de mașini, echipamente și aparate electrice și în industria mijloacelor de transport (solduri conjuncturale cuprinse între -17 și -20 la sută) – în aceste ramuri, peste 80 la sută dintre managerii intervievați anticipează însă menținerea numărului de salariați la nivelul din ianuarie. Concedieri de anvergură mai scăzută față de luna anterioară vor fi efectuate în industria alimentară și în activitatea de producție, transport și distribuție a energiei electrice și termice, a gazelor și a apei calde (soldul negativ al opiniilor s-a îmbunătățit semnificativ, până la -16 la sută și respectiv -6 la sută), în timp ce în industria materialelor de construcții și în industria textilă, de confecții, pielărie și încălțăminte este posibilă stabilizarea dimensiunii personalului (în cadrul fiecărei ramuri, opinii de acest tip au fost formulate de 82-83 la sută din totalul respondenților, iar soldurile conjuncturale au devenit marginal pozitive). Similar intervalului precedent, toți managerii din industria de mijloace ale tehnicii de calcul și aparate radio-TV și din activitatea de tipărire și reproducere pe suporturi a înregistrărilor întrevăd menținerea neschimbată a numărului de salariați.

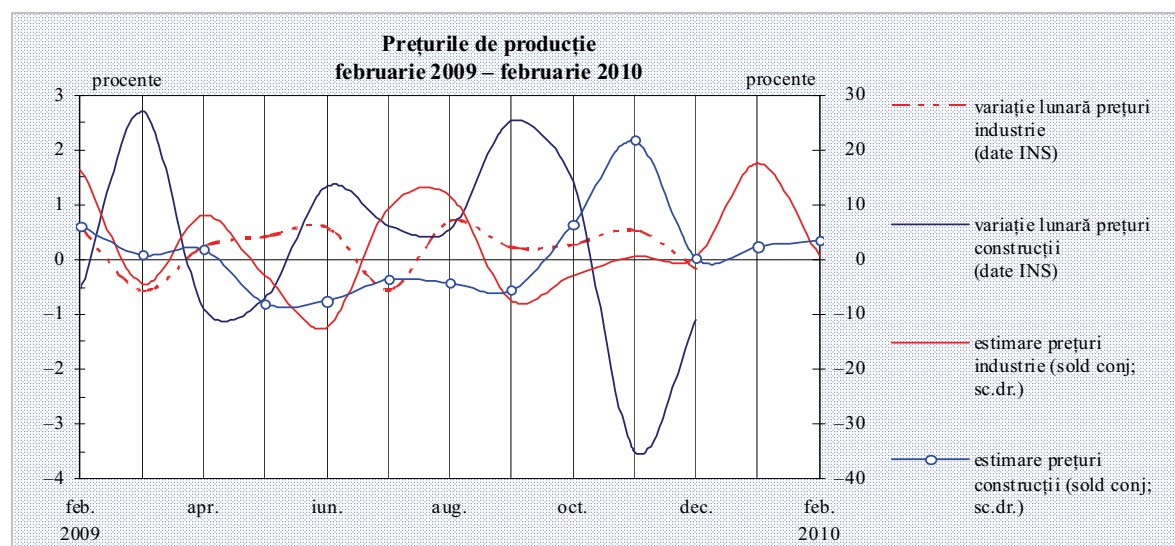
Numărul
de salariați:
declin mai
lent în
industrie și
construcții



Stagnare a prețurilor de producție în industrie și construcții

Estimările pentru luna februarie indică variații nesemnificative ale prețurilor de producție în ambele sectoare economice, în condițiile în care soldurile opiniilor se situează foarte aproape de zero (+1 la sută în industrie și +4 la sută în construcții), iar stabilitatea indicatorului este anticipată de 86 la sută și respectiv de 94 la sută dintre managerii intervievați.

Prețurile vor rămâne neschimbate în toate companiile din industria de prelucrare a petrolului, cocsificare a cărbunelui și tratare a combustibililor nucleari și din industria mijloacelor de transport, dar și în 91-98 la sută dintre întreprinderile din sectorul extractiv, industria metalurgică, a construcțiilor metalice și a produselor din metal, activitatea de tipărire și reproducere pe suportași și din activitatea de producție, transport și distribuție a energiei electrice și termice, a gazelor și a apei calde.



*Prețuri de
producție:
industrie →
construcții →*

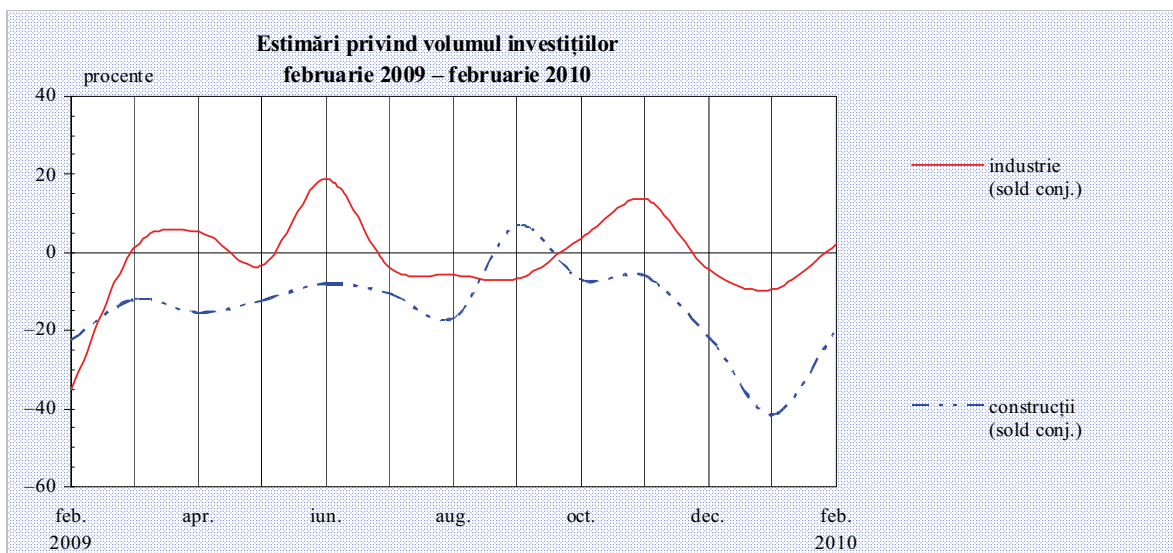
Investiții

Variație marginală a investițiilor în industrie; scădere mai lentă în construcții

În luna februarie, acumulările de capital din industrie se vor plasa la un nivel asemănător celui din intervalul precedent, în condițiile în care soldul opiniilor este apropiat de zero (+2 la sută), iar stagnarea efortului investițional este anticipată de mai mult de jumătate dintre respondenți. În construcții, indicatorul va continua să se diminueze, însă înjumătățirea soldului conjunctural negativ (până la -20 la sută) sugerează posibila atenuare a acestei traiectorii.

Nu vor opera modificări ale cheltuielilor de investiții cel puțin 73 la sută din numărul total al respondenților din industria chimică, de prelucrare a cauciucului și a maselor plastice, activitatea de tipărire și reproducere pe suportați a înregistrărilor, industria de mașini, echipamente și aparate electrice și din industria textilă, de confecții, pielărie și încălțăminte, precum și niciuna dintre companiile din sectorul extractiv. Investiții în creștere sunt mai probabile în industria mijloacelor de transport și în industria metalurgică, a construcțiilor metalice și a produselor din metal (solduri conjuncturale: +33, respectiv +36 la sută), în timp ce reduceri la acest capitol se întrevăd mai ales în industria materialelor de construcții, industria de prelucrare a petrolului, cocsificare a cărbunelui și tratare a combustibililor nucleari și în industria de mijloace ale tehnicii de calcul și aparate radio-TV (solduri conjuncturale cuprinse între -35 și -57 la sută).

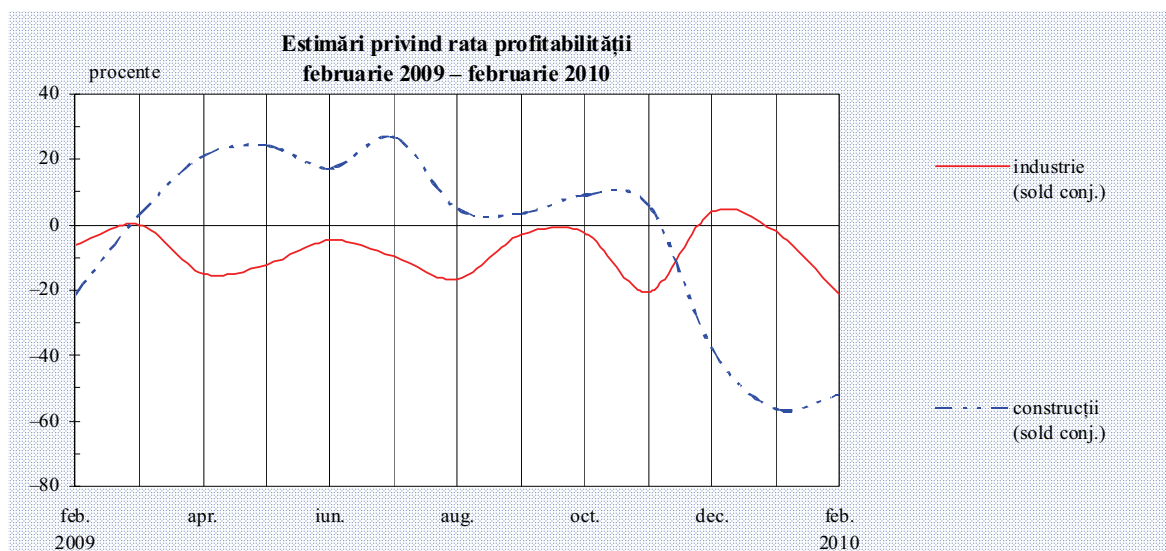
*Investiții:
industrie →
construcții –
încetinire a
declinului*



Diminuare a ratei profitabilității în ambele sectoare

În luna februarie, performanța economică a sectorului industrial se va deteriora comparativ cu perioada precedentă, soldul opiniilor coborând la -21 la sută (de la -2 la sută în ianuarie). Sectorul construcțiilor va cunoaște o nouă scădere a ratei profitabilității (sold conjunktural: -52 la sută).

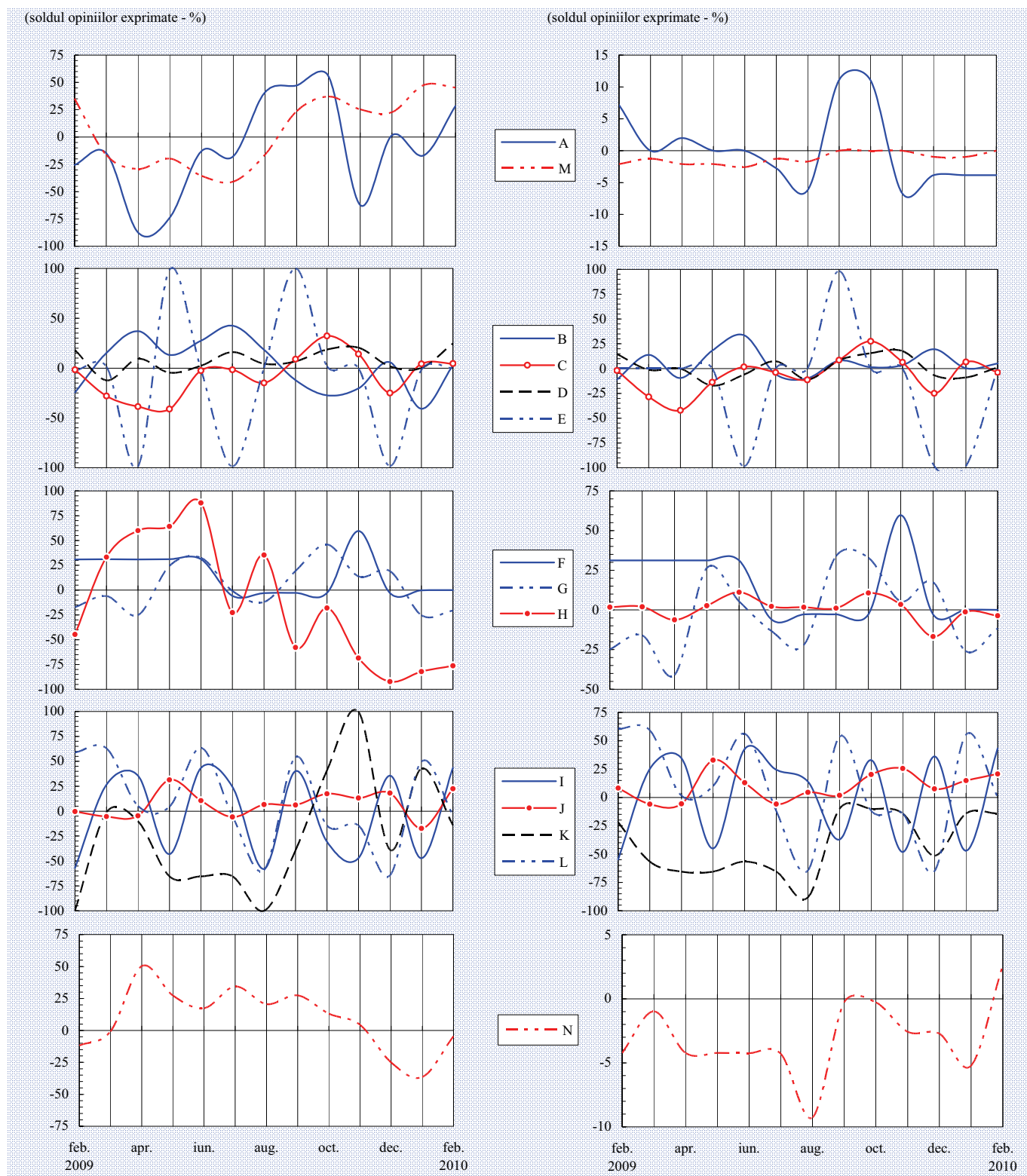
Reduceri ale acestui indicator sunt mai probabile în industria materialelor de construcții (sold al opiniilor: -61 la sută), dar și în industria metalurgică, a construcțiilor metalice și a produselor din metal, industria de prelucrare a petrolului, cocsificare a cărbunelui și tratare a combustibililor nucleari și în industria chimică, de prelucrare a cauciucului și a maselor plastice (solduri conjunkturale cuprinse între -28 și -41 la sută). Indicatorul se va menține la nivelul lunii ianuarie în circa 75 la sută dintre companiile din industria alimentară, în 89 la sută dintre firmele producătoare de mijloace de transport și în toate întreprinderile aparținând activității de tipărire și reproducere pe suporturi a înregistrărilor și respectiv industriei de mijloace ale tehnicii de calcul și aparate radio-TV.



Rata profitabilității:
industrie ▼
construcții ▼

Evaluarea volumului comenzilor totale

Evaluarea volumului comenzilor pentru export

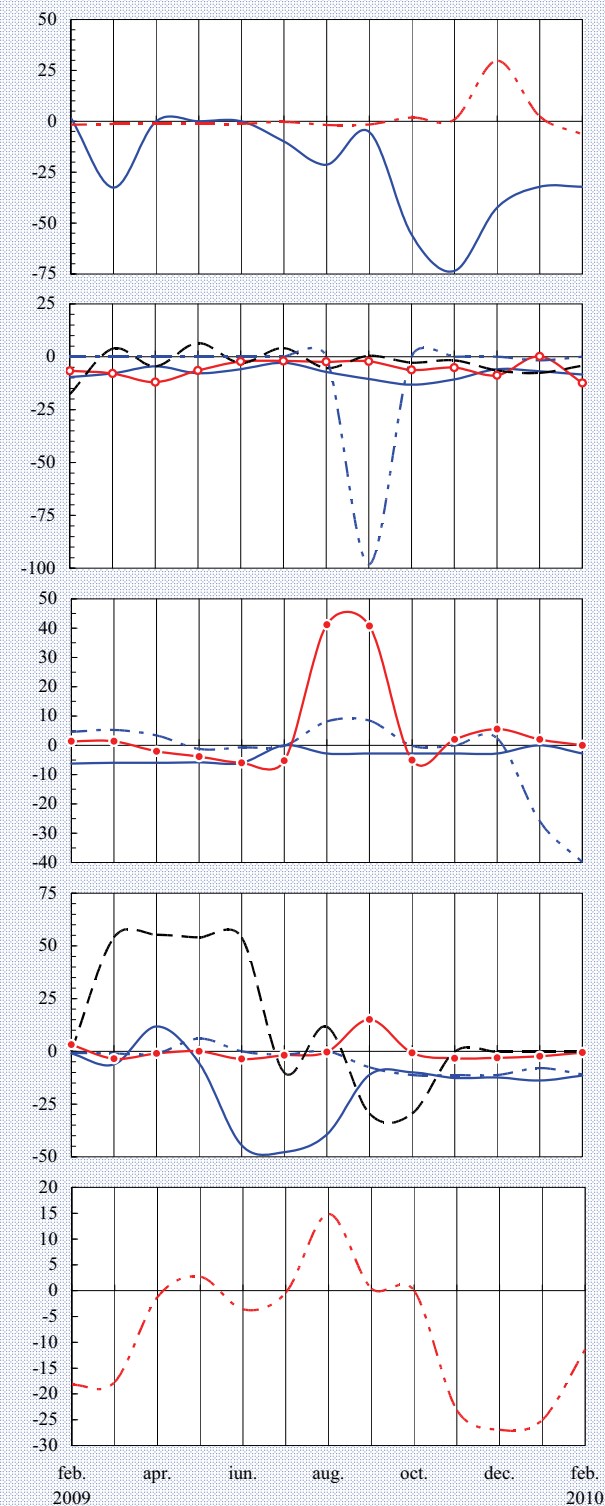


Notă: Literele care apar în cadrul legendelor corespund diverselor ramuri (vezi pagina 16).

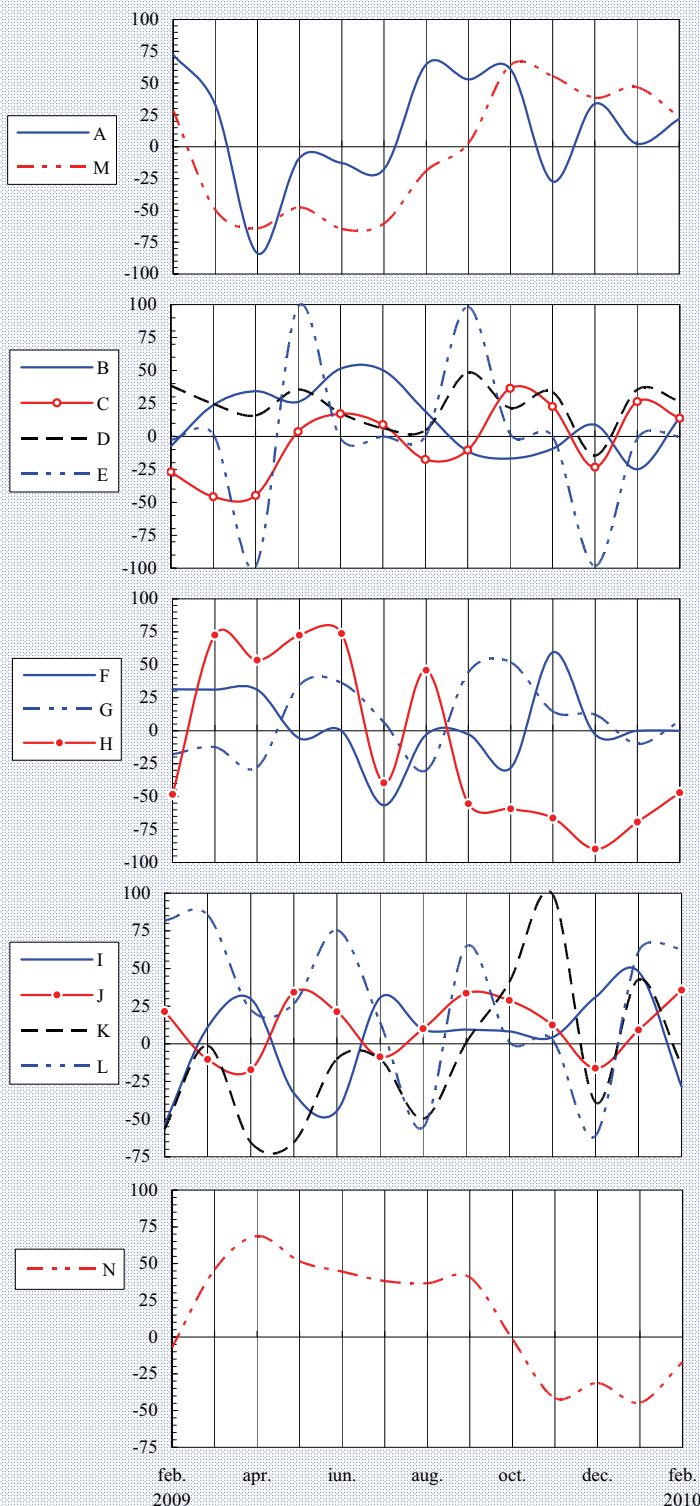
Evaluarea stocurilor de materii prime

Tendența preconizată a producției

(soldul opiniilor exprimate - %)



(soldul opiniilor exprimate - %)



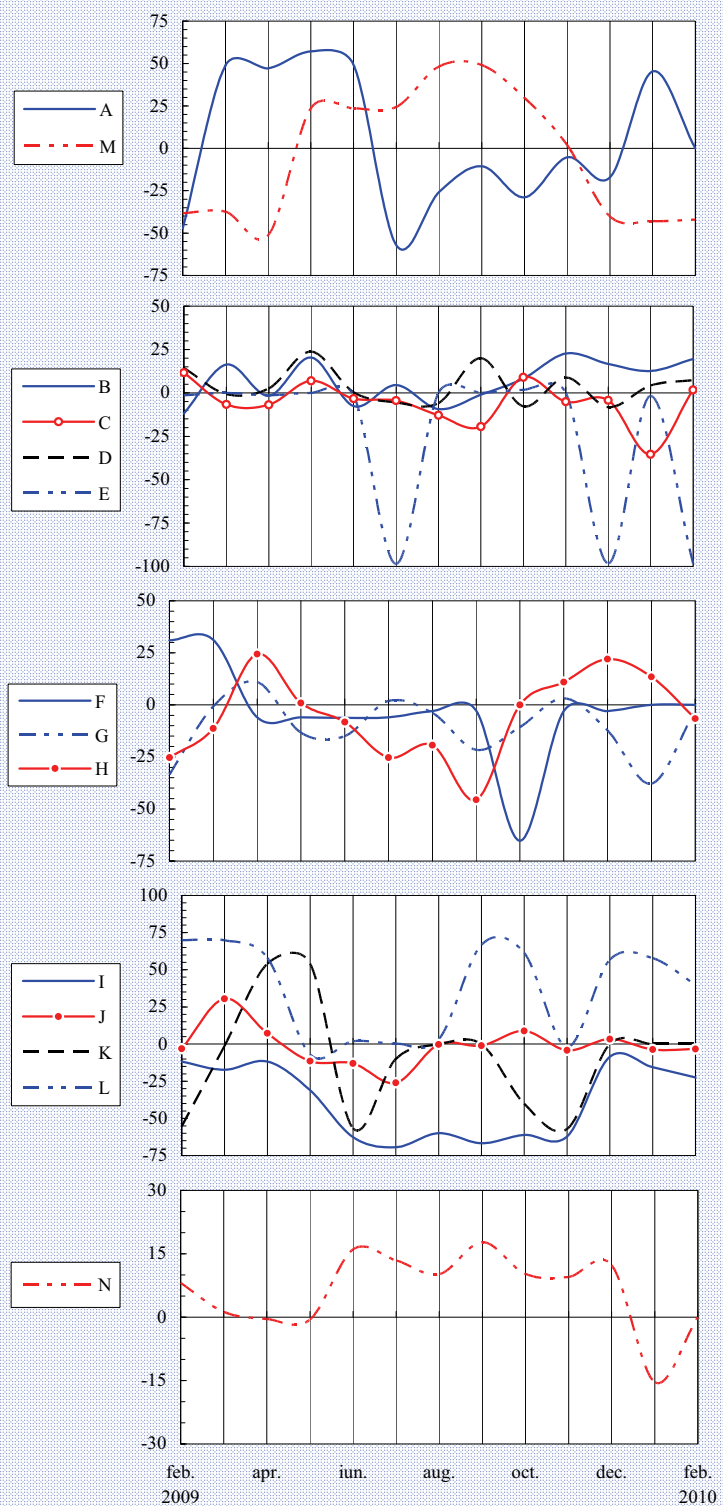
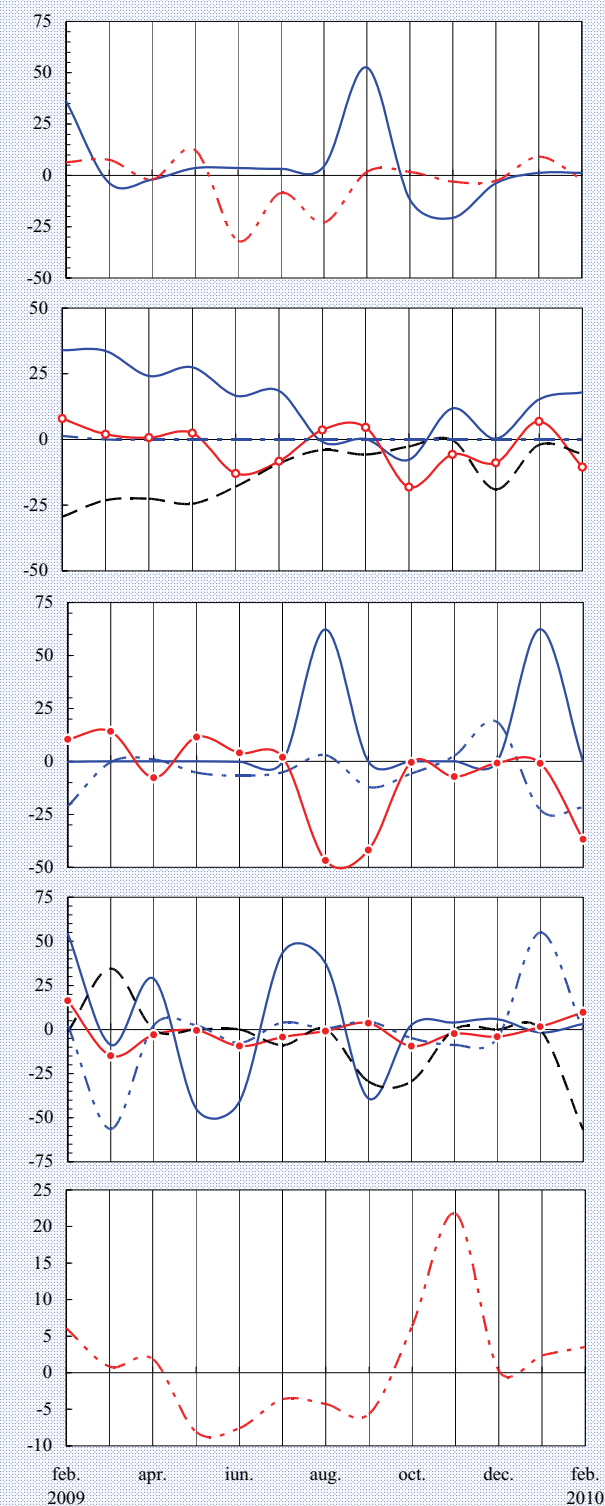
Notă: Literele care apar în cadrul legendelor corespund diverselor ramuri (vezi pagina 16).

Tendința prețurilor de producție

Evaluarea stocurilor de produse finite

(soldul opiniilor exprimate - %)

(soldul opiniilor exprimate - %)



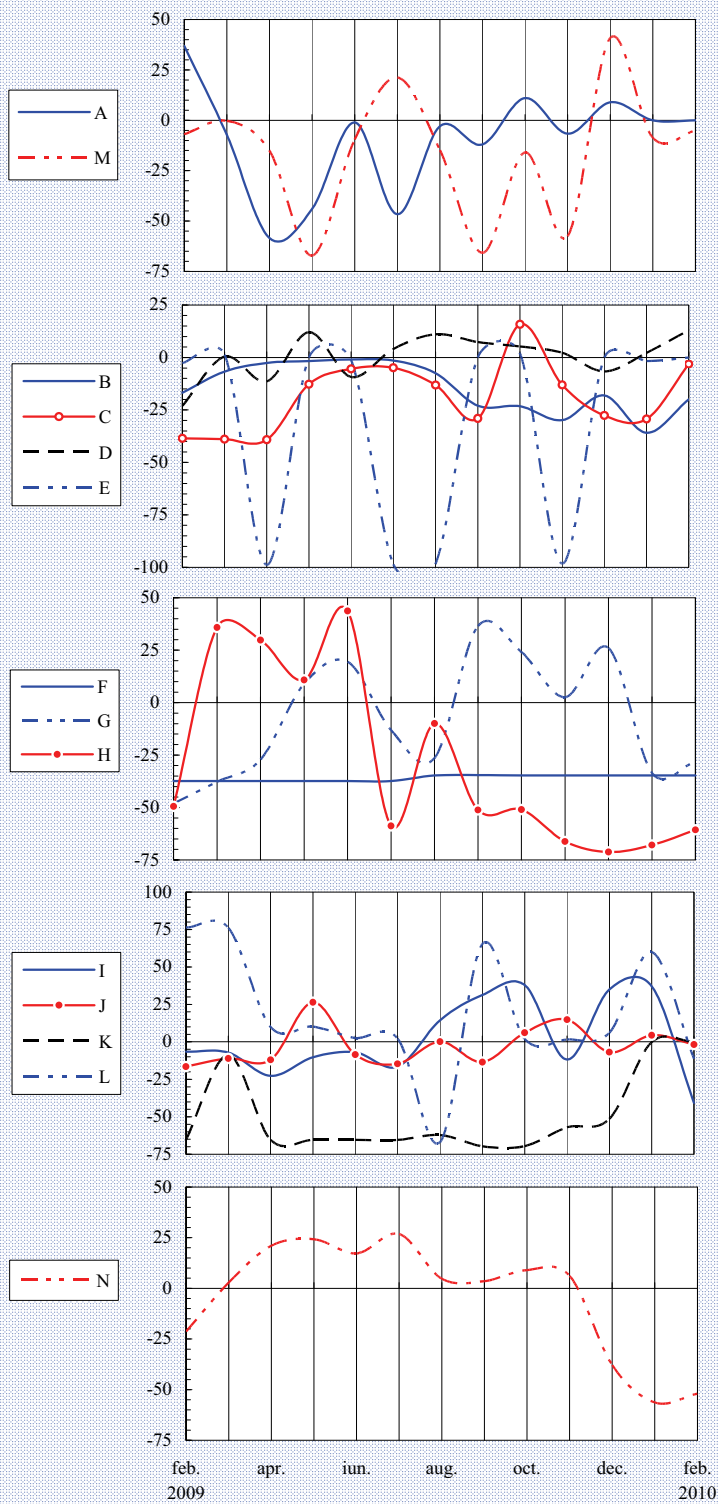
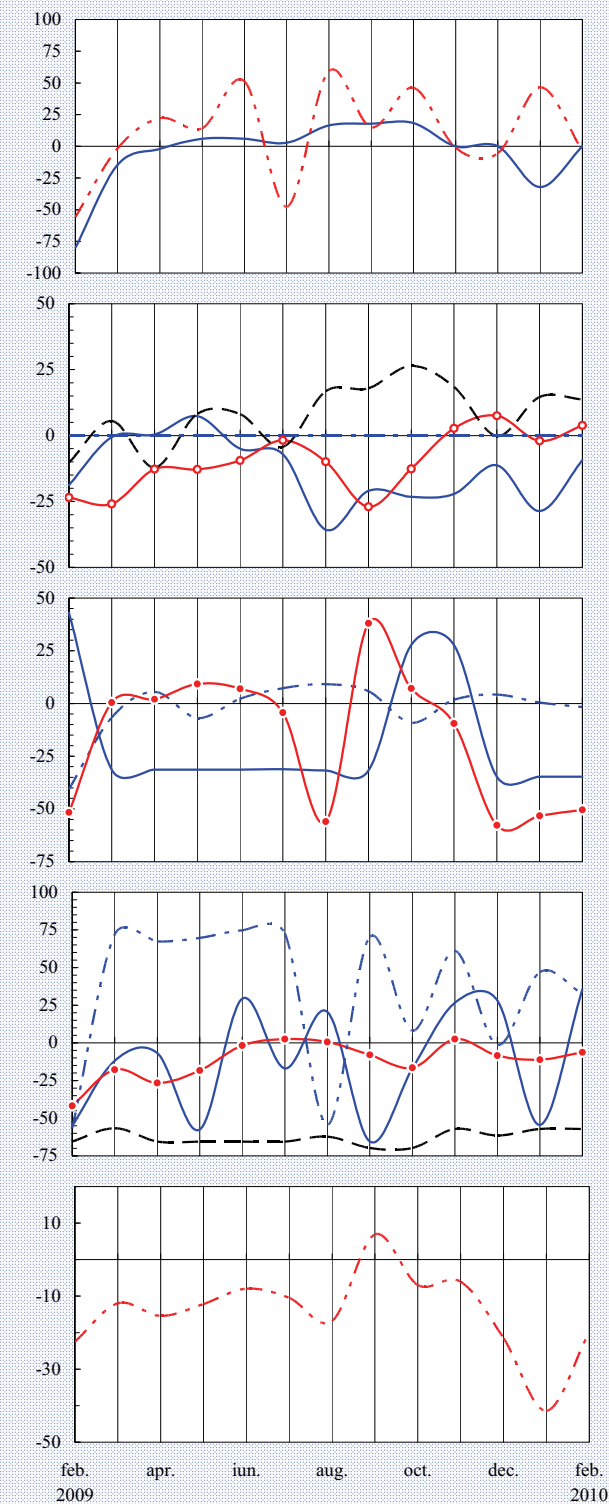
Notă: Literele care apar în cadrul legendelor corespund diverselor ramuri (vezi pagina 16).

Evaluarea investițiilor

Evaluarea ratei profitabilității

(soldul opiniilor exprimate - %)

(soldul opiniilor exprimate - %)



Notă: Literele care apar în cadrul legendelor corespund diverselor ramuri (vezi pagina 16).

Precizări metodologice

Sondajul de conjunctură se desfășoară cu sprijinul sucursalelor Băncii Naționale a României și se bazează pe un eșantion național reprezentativ la nivel județean (atât ca pondere, cât și ca structură pe ramuri). Începând cu luna august 2005, componența eșantionului a fost extinsă, numărul unităților selectate fiind în prezent de circa 420.

Întreprinderile cuprinse în eșantion fac parte din următoarele ramuri:

- A** - extracția și prepararea cărbunelui; extracția petrolului și gazelor naturale; extracția și prepararea minereurilor metalifere; alte activități extractive;
- B** - alimentară și băuturi; produse din tutun;
- C** - textilă și produse textile; confecții din textile, blănuri și piele; pielărie și încălțăminte;
- D** - prelucrarea lemnului; celuloză, hârtie și carton; mobilier;
- E** - tipărirea și reproducerea pe suporturi a înregistrărilor;
- F** - prelucrarea petrolului, cocsificarea cărbunelui și tratarea combustibililor nucleari;
- G** - chimie și fibre sintetice și artificiale; prelucrarea cauciucului și a maselor plastice;
- H** - materiale de construcții; industria sticlei, porțelanului și faianței;
- I** - metalurgie; construcții metalice și produse din metal;
- J** - mașini și echipamente; mașini și aparate electrice;
- K** - mijloace ale tehnicii de calcul și de birou; echipamente, aparate de radio, televiziune și comunicații; aparatură și instrumente medicale, de precizie, optică și ceasornicărie;
- L** - mijloace de transport;
- M** - producția, transportul și distribuția de energie electrică și termică, gaze și apă caldă;
- N** - construcții.

Sondajul efectuat asigură respectarea principiului statistic al confidențialității datelor individuale.

Pentru completarea răspunsurilor la întrebările chestionarului, se solicită aprecierea calitativă a tendinței indicatorilor economici, prin marcarea uneia dintre variantele: ascendent, descendent, suficient, insuficient, normal, nemodificat etc.

În urma prelucrării datelor, se obține procentajul opiniilor exprimate pentru fiecare dintre variantele de răspuns, iar apoi se calculează soldul conjunctural, prin diferența dintre ponderea aferentă variantelor extreme (de exemplu, „ascendent”/„mai mult decât suficient” versus „descendent”/„insuficient”). Procentajul răspunsurilor care indică stabilitate sau normalitate în evoluția indicatorilor nu este inclus în calculul soldului conjunctural.

Pentru agregarea datelor la nivel național, criteriul de ponderare utilizat este cifra de afaceri la data de 31 decembrie a anului anterior.

Notă

*Redactarea buletinului a fost finalizată la data de 25 februarie 2010.
Agregarea și prelucrarea informațiilor furnizate de sucursalele Băncii Naționale
a României, redactarea și tehnoredactarea buletinului au fost realizate
de Direcția Studii Economice, tel. 021/312.43.75, fax 021/314.97.52.
Reproducerea publicației este interzisă, iar utilizarea datelor în diferite lucrări
este permisă numai cu indicarea sursei.*

internet: <http://www.bnr.ro>