



BANCA NAȚIONALĂ A ROMÂNIEI

BULETIN DE CONJUNCTURĂ

Anul IX nr.101

Mai 2006

Cuprins

<i>Tendințe generale</i>	- Evoluție în general favorabilă a principalilor indicatori în luna mai 2006.....	2
<i>Evoluția producției</i>	- Posibilă intensificare a dinamicii producției	3
<i>Stocuri</i>	- Ușoară absorbție a stocurilor de produse finite; aprovizionare normală cu materii prime	6
<i>Factori care frânează producția</i>	- Cererea insuficientă – principala cauză de limitare a producției	7
<i>Utilizarea forței de muncă</i>	- Reducere în continuare a numărului de salariați	8
<i>Prețuri de producție</i>	- Variație scăzută a dinamicii prețurilor de producție	9
<i>Investiții</i>	- Evoluție ascendentă a investițiilor	10
<i>Profitabilitate</i>	- Traiectorie crescătoare a ratei profitabilității	11
<i>Secțiune grafică – evoluții sectoriale</i>		12
<i>Precizări metodologice</i>		16

*Tendințe
generale*

Evoluție în general favorabilă a principalilor indicatori în luna mai 2006

Opiniile formulate pentru luna mai de participanții la sondajul de conjunctură în industrie și construcții sunt în general optimiste.

Activitatea de producție va consemna o posibilă dinamizare, dată fiind creșterea de 1,7 ori a soldului conjunctural¹ față de intervalul anterior (până la +45 la sută). O evoluție similară este anticipată și în privința portofoliului total al comenzilor, cu o contribuție favorabilă din partea componentei externe a acestuia.

Aprovizionarea cu materii prime va continua să se desfășoare în condiții normale (potrivit estimărilor a 90 la sută dintre respondenți), în timp ce stocurile de produse finite se vor plasa și în luna mai pe un trend ușor descendent, dată fiind menținerea soldului conjunctural în spectrul negativ de valori (-2 la sută).

Similar perioadei anterioare, buna desfășurare a activității va fi afectată în principal de insuficiența cererii (în opinia a 22 la sută dintre respondenți), dar va resimți și influența negativă exercitată de blocajul financiar, evoluția cursului de schimb, nivelul ridicat al ratelor dobânzilor bancare, lipsa materiilor prime.

Piața muncii va consemna noi ajustări de personal, soldul conjunctural continuând să aibă o valoare negativă (-15 la sută, similar intervalului precedent). Circa 65 la sută dintre participanții la sondaj anticipează stabilitatea numărului de salariați.

Prețurile de producție din industrie și construcții se vor menține pe un trend ascendent, însă modificarea nesemnificativă a soldului conjunctural indică drept puțin probabilă intensificarea ritmului de creștere față de luna aprilie. Aproape 77 la sută dintre respondenți nu întrevăd modificări ale prețurilor.

Activitatea investițională va continua să se extindă, soldul opiniilor acumulând încă 2 puncte procentuale comparativ cu perioada anterioară (+32 la sută în luna mai). O evoluție ascendentă este așteptată și în privința ratei profitabilității (soldul conjunctural pozitiv s-a majorat din nou, ajungând la 18 la sută).

¹ Exprimă tendința indicatorului și se calculează ca diferență între ponderea opiniilor favorabile și cea a opiniilor nefavorabile.

Posibilă intensificare a dinamicii producției

Luna mai va consemna probabil o accelerare de ritm a portofoliului total al comenzilor primite de companiile industriale și de construcții, sugerată de dublarea soldului conjunctural pozitiv față de intervalul anterior (46 la sută). La acest rezultat au contribuit ambele variante extreme de răspuns – ponderea opiniilor favorabile s-a majorat la 55 la sută, iar cea aferentă răspunsurilor negative a coborât la 9 la sută. Circa 36 la sută dintre respondenți nu întrevăd modificări ale indicatorului analizat.

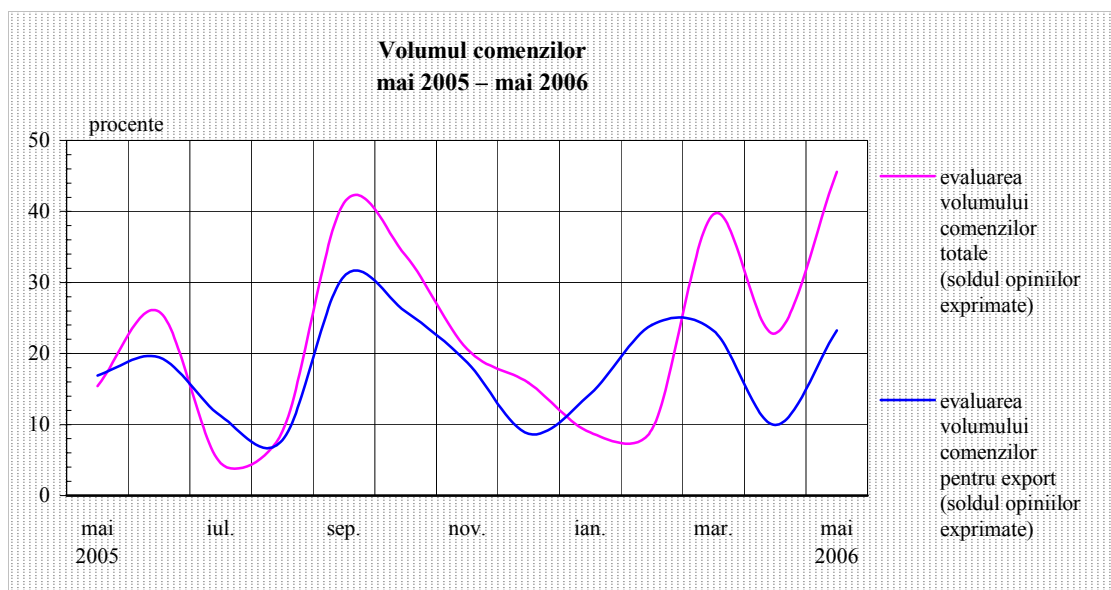
Evoluții	Apr. 2006	Mai 2006
Producția	↗	↗
Comenzi noi - total, din care:	↗	↗
Comenzi noi pentru export	↗	↗
Gradul de utilizare a capacităților de producție	79%	80%

În structură, îmbunătățirea expectațiilor privind volumul comenzilor se observă mai ales în industria metalurgică, a construcțiilor metalice și a produselor din metal (soldul conjunctural din luna mai a fost de +80 la sută, de la -34 la sută în aprilie), dar și în industria extractivă și în cea de prelucrare a petrolului, cocsificare a cărbunelui și tratare a combustibililor nucleari (soldul conjunctural pozitiv s-a majorat până la 60 la sută în ambele cazuri). Creșterea portofoliului de comenzi va fi susținută și de industria de mijloace de transport, unde se mențin așteptările puternic pozitive (sold conjunctural: +71 la sută, similar perioadei precedente). Evoluții negative sunt anticipate în activitatea de producție, transport și distribuție a energiei electrice, termice, a gazelor și a apei calde și în industria de mijloace ale tehnicii de calcul și aparate radio-TV (soldul opiniilor: -24 și respectiv -32 la sută).

Și volumul comenzilor pentru export va înregistra probabil o dinamizare în luna mai, având în vedere creșterea de 2,3 ori a soldului conjunctural (+23 la sută), îndeosebi ca urmare a reducerii drastice a numărului răspunsurilor nefavorabile (până la 2 la sută din totalul opiniilor), dar și a creșterii cu 3 puncte procentuale a ponderii respondenților care întrevăd o extindere a cererii externe (25 la sută). Aproximativ 52 la sută dintre participanții la sondaj estimează menținerea indicatorului la nivelul din luna aprilie.

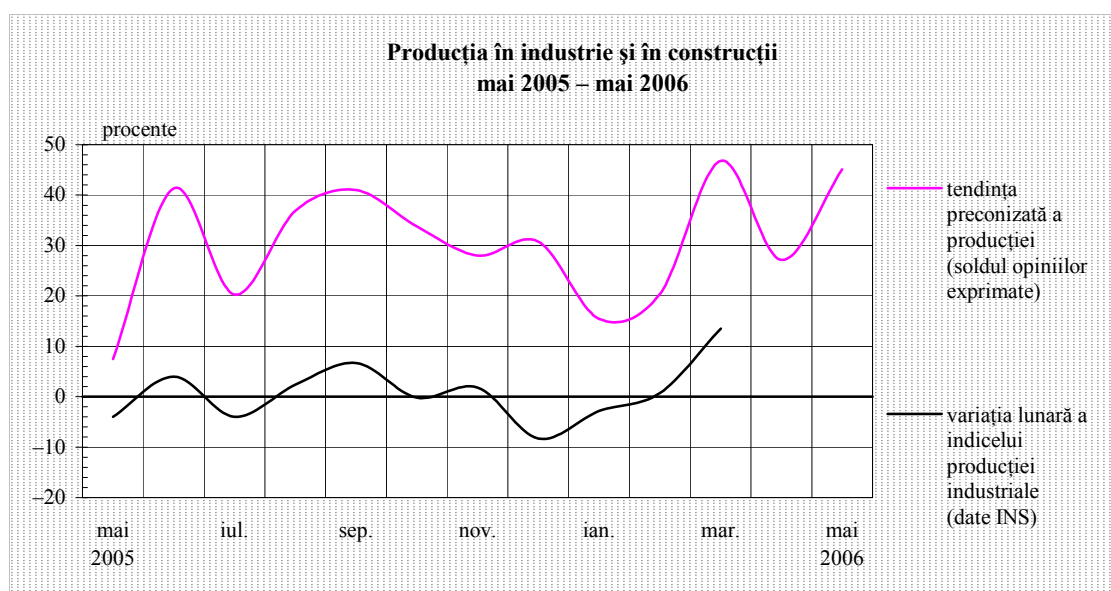
Accelerarea ritmului de creștere a portofoliului de comenzi pentru export va fi susținută îndeosebi de redresarea anticipațiilor managerilor din industria metalurgică, a construcțiilor metalice și a produselor din metal (inversare de semn a soldului conjunctural: -35 la sută în aprilie, +21 la sută în mai), dar și de consolidarea estimărilor favorabile din industria de prelucrare a petrolului, cocsificare a cărbunelui și tratare a combustibililor nucleari și din industria de mașini și echipamente, de echipamente și aparate electrice (în ambele cazuri, soldul conjunctural pozitiv a crescut de circa 1,8 ori, ajungând la 39 și respectiv 50 la sută).

Posibilă intensificare a dinamicii portofoliului de comenzi



În luna mai, producția industrială și de construcții va consemna o posibilă dinamizare, dată fiind majorarea de 1,7 ori a soldului conjunctural față de intervalul anterior (+45 la sută). Estimări favorabile au fost formulate de 55 la sută dintre participanții la sondaj (cea mai ridicată pondere în ultimele 12 luni), în timp ce 9 la sută întrevăd o restrângere a volumului activității. Nu se anticipează modificări ale acestui indicator în opinia a 36 la sută dintre respondenți.

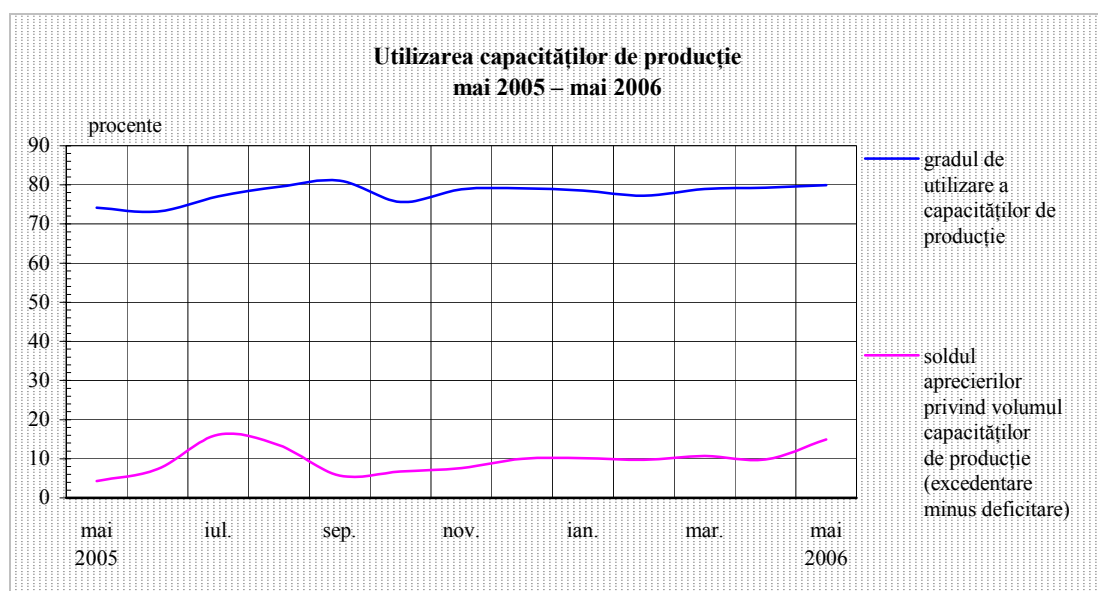
Îmbunătățire a expectațiilor privind producția



Dinamizarea producției comparativ cu luna aprilie este mai probabilă în industria metalurgică, a construcțiilor metalice și a produselor din metal, în sectorul extractiv, în industria de mașini și echipamente, de echipamente și aparate electrice și în industria chimică, de prelucrare a cauciucului și a maselor plastice (soldul pozitiv al opiniilor variază între 42 și 74 la sută). Remarcabilă este, de asemenea, continuarea traiectoriei ascendente a producției de mijloace de transport, dată fiind valoarea ridicată a soldului conjunctural în ultimele două luni (în luna mai

nivelul a ajuns la +70 la sută). Această tendință va fi însă atenuată de persistența expectațiilor negative ale companiilor cu activitate de producție, transport și distribuție a energiei electrice, termice, a gazelor și a apei calde și ale celor din industria de mijloace ale tehnicii de calcul și aparate radio-TV (solduri conjuncturale de -28 și respectiv -46 la sută).

Gradul mediu de utilizare a capacităților de producție va continua să se situeze la un nivel ridicat (80 la sută). Cele mai bune performanțe sunt estimate și de această dată în industria mijloacelor de transport (89 la sută) și în industria metalurgică, a construcțiilor metalice și a produselor din metal (85 la sută). De menționat este însă menținerea acestui indicator pe un trend ascendent în sectorul construcțiilor și în industria materialelor de construcții, evoluție asociată ameliorării condițiilor climaterice (comparativ cu intervalul anterior, gradul de utilizare a capacităților de producție a crescut de circa 1,2 ori, până la 75 la sută și respectiv 68 la sută).



Grad ridicat de utilizare a capacităților de producție

Aproximativ 83 la sută dintre managerii intervievați estimează un nivel adecvat al capacităților de producție (pondere inferioară cu 1 punct procentual celei din luna aprilie). Dotări excedentare sunt prevăzute în 16 la sută din numărul total al companiilor, în timp ce doar 1 la sută dintre respondenți anticipează un deficit de capacități.

Ramurile care vor înregistra cele mai bune rezultate în privința corelării programului de producție cu dotările existente sunt industria materialelor de construcții și industria metalurgică, a construcțiilor metalice și a produselor din metal, în cazul cărora respondenții anticipează în proporție de 100 la sută și respectiv 98 la sută un nivel suficient al capacităților productive. Dotări excedentare se vor înregistra mai ales în industria de mijloace ale tehnicii de calcul și aparate radio-TV (sold al opiniilor: +49 la sută). La extremitatea opusă se va situa activitatea de edituri, poligrafie și reproducere a înregistrărilor pe suporturi (sold al opiniilor: -92 la sută).

Stocuri

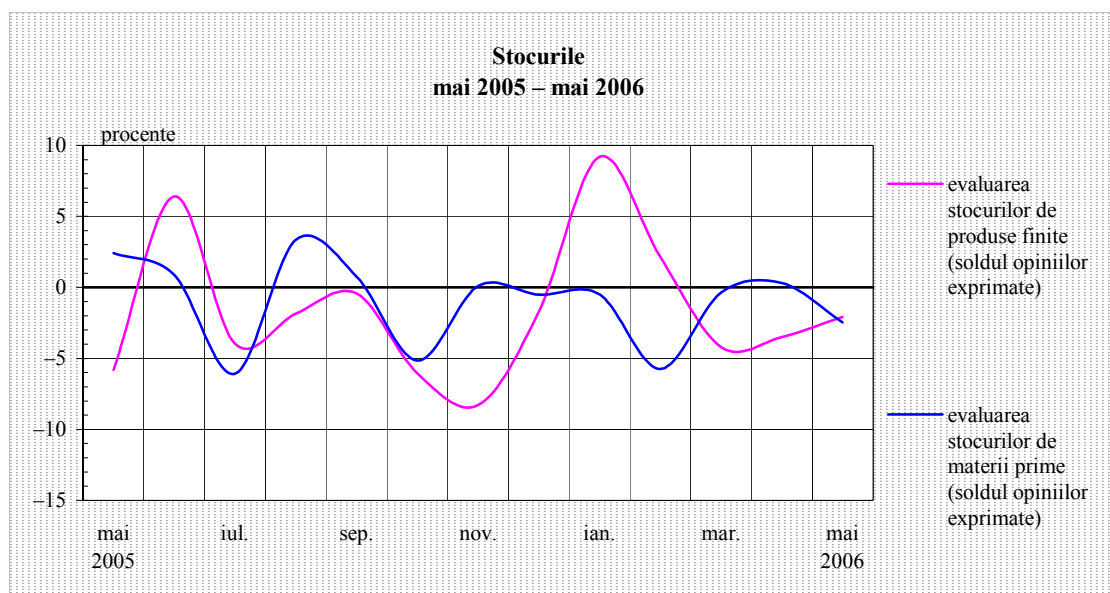
Ușoară absorbție a stocurilor de produse finite; aprovizionare normală cu materii prime

Diminuarea lentă a stocurilor de produse finite va continua probabil și în luna mai; soldul opiniilor s-a deteriorat însă cu 2 puncte procentuale (ajungând la -2 la sută), datorită ponderii superioare a răspunsurilor privind creșterea acestui indicator (13 la sută). Similar lunii aprilie, 60 la sută dintre participanții la sondaj nu întrevăd modificări ale stocurilor.

Evoluții	Apr. 2006	Mai 2006
Stocurile de produse finite	↘	↘
Stocurile de materii prime	↗	↘

Indicatorul analizat va continua să se reducă în industria de prelucrare a petrolului, cocsificare a cărbunelui și tratare a combustibililor nucleari, în sectorul extractiv și în industria materialelor de construcții (soldurile opiniilor variază între -23 și -39 la sută). Majorări de volum sunt prevăzute mai ales în industria mijloacelor de transport și în industria de mijloace ale tehnicii de calcul și aparate radio-TV (sold conjunctural: +29 și respectiv +46 la sută). Nu se vor consemna variații ale stocurilor de produse finite în nici una dintre companiile din domeniul „edituri, poligrafie și reproducere a înregistrărilor pe suporturi”, dar nici în 82-84 la sută dintre companiile din industria de prelucrare a lemnului și din industria metalurgică, a construcțiilor metalice și a produselor din metal.

*Posibilă
restrângere a
stocurilor de
produse finite;
nivel adecvat al
stocurilor de
materii prime*



În luna mai, circa 90 la sută dintre companiile industriale și de construcții vor dispune de un volum adecvat al stocurilor de materii prime. Soldul conjunctural a coborât ușor sub zero (-2 la sută), rezultat la care au contribuit ambele variante extreme de răspuns (ponderea opiniilor de tip „peste normal” s-a redus la 3 la sută, iar cea corespunzătoare variantei „sub normal” s-a majorat la 5 la sută).

O dimensiune normală a disponibilului de materii prime este anticipată de 98-100 la sută dintre companiile aparținând ramurilor: mijloace de transport; metalurgie, produse din metal și construcții metalice; materiale de construcții; industria extractivă; edituri, poligrafie și reproducere a înregistrărilor pe suporturi. Un nivel deficitar al stocurilor de materii prime se va înregistra mai probabil în industria de prelucrare a petrolului, cocsificare a cărbunelui și tratare a combustibililor nucleari și în industria de mijloace ale tehnicii de calcul și aparate radio-TV (sold conjunctural: -16 la sută în ambele cazuri).

Cererea insuficientă - principala cauză de limitare a producției

*Factori care
frânează
producția*

Potrivit estimărilor formulate de participanții la sondaj, în luna mai insuficiența cererii va continua să reprezinte principala constrângere în buna desfășurare a activității din industrie și construcții (opiniile în acest sens reprezintă 22 la sută din total). Similar intervalului precedent, ramurile cele mai afectate vor fi industria de mijloace ale tehnicii de calcul și aparate radio-TV (94 la sută), sectorul construcțiilor și industria alimentară, a băuturilor și a tutunului (46 la sută în ambele cazuri).

Circa 18 la sută dintre managerii intervievați indică blocajul financiar drept un factor de limitare a producției, acțiunea acestuia fiind resimțită mai ales de companiile din industria de mijloace ale tehnicii de calcul și aparate radio-TV, industria extractivă, sectorul construcțiilor și industria de prelucrare a petrolului, cocsificare a cărbunelui și tratare a combustibililor nucleari (ponderile în cadrul fiecărei ramuri variază între 42 și 62 la sută).

Creșterea producției industriale și de construcții va fi frânată și de evoluția cursului de schimb (18 la sută din total), care va afecta îndeosebi industria de prelucrare a lemnului, industria chimică, a cauciucului și a maselor plastice, industria de prelucrare a petrolului, cocsificare a cărbunelui și industria textilă, de confecții, pielărie și încălțăminte (ponderea răspunsurilor este cuprinsă între 42 și 49 la sută).

În pofida traiectoriei descendente a ratelor dobânzilor bancare înregistrate în ultimele luni, circa 6 la sută dintre respondenți continuă să invoce influența restrictivă a acestui factor în desfășurarea activității. Opiniile cele mai ferme în acest sens au fost formulate de managerii din industria chimică, de prelucrare a cauciucului și a maselor plastice și din industria de prelucrare a lemnului (circa 24 la sută dintre companiile aparținând fiecărei ramuri).

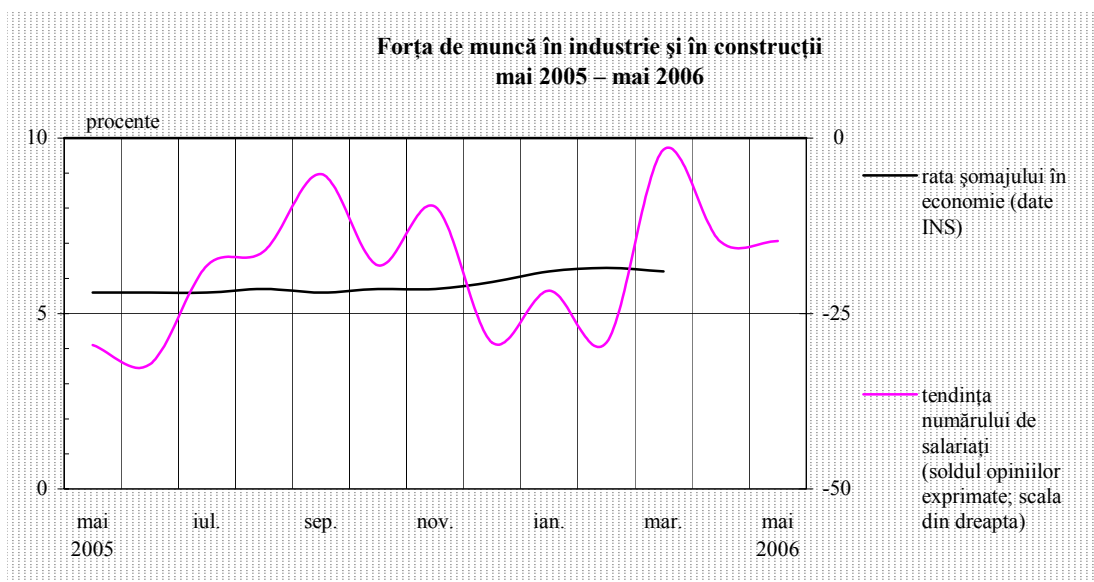
Utilizarea
forței de muncă

Reducere în continuare a numărului de salariați

În luna mai, piața muncii va consemna noi ajustări de personal, evoluție sugerată de plasarea în continuare a soldului conjunctural în spectrul negativ de valori (-15 la sută, similar intervalului precedent). Comparativ cu rezultatele din aprilie, ponderea celor două variante extreme de răspuns s-a majorat cu câte 1 punct procentual, până la 10 la sută pentru tipul „ascendent” și respectiv 25 la sută pentru tipul „descendent”. Circa 65 la sută dintre participanții la sondaj anticipează stabilitatea forței de muncă.

Tendința descendentă a numărului de salariați va fi generată în principal de menținerea estimărilor negative din industria de prelucrare a petrolului, cocsificare a cărbunelui și tratare a combustibililor nucleari (sold al opiniilor: -76 la sută) și, în măsură mai mică, de posibilele disponibilizări din sectorul extractiv și din industria metalurgică, a construcțiilor metalice și a produselor din metal (solduri conjuncturale: -33 și respectiv -17 la sută). Perspective favorabile se conturează mai ales în sectorul construcțiilor și în activitatea de edituri, poligrafie și reproducere a înregistrărilor pe suport, care vor cunoaște o posibilă intensificare a angajărilor de personal față de luna aprilie (soldurile conjuncturale s-au majorat de la 15 la 52 la sută și respectiv de la zero la 90 la sută).

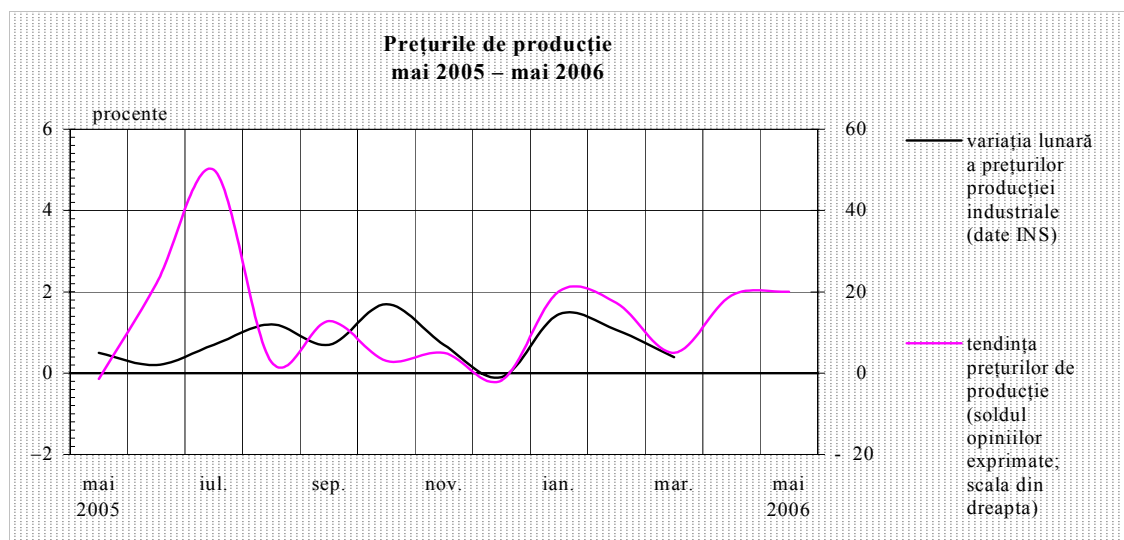
*Menținere a
traectoriei
descrescătoare
a numărului de
salariați*



Variație scăzută a dinamicii prețurilor de producție

Prețurile de producție din industrie și construcții se vor menține pe un trend ascendent, însă modificarea nesemnificativă a soldului conjunctural (până la +20 la sută) indică drept puțin probabilă intensificarea ritmului de creștere față de luna aprilie. Ambele variante extreme de răspuns au consemnat ponderi asemănătoare celor din intervalul anterior (22 la sută, respectiv 2 la sută). Circa 77 la sută dintre respondenți nu întrevăd modificări ale indicatorului analizat (ponderea este cu circa 5 puncte procentuale mai mare decât în aprilie).

Opinii mai ferme în sensul creșterii prețurilor de producție provin din industria de prelucrare a petrolului, cocsificare a cărbunelui și tratare a combustibililor nucleari, din industria mijloacelor de transport, activitatea de construcții și sectorul extractiv (soldurile conjuncturale pozitive variază între 22 și 60 la sută); în plus, în primele trei ramuri enumerate anterior este posibilă chiar o accelerare a dinamicii, având în vedere majorarea de 1,5-2 ori a soldurilor conjuncturale. Tendința va fi însă estompată de încetinirea de ritm prevăzută în activitatea de producție, transport și distribuție a energiei electrice, termice, a gazelor și a apei calde, sugerată de reducerea de 3,4 ori a soldului conjunctural (până la +11 la sută). Stabilitatea prețurilor este estimată de 92 până la 98 la sută dintre companiile din industria metalurgică, a construcțiilor metalice și a produselor din metal, industria materialelor de construcții și industria chimică, de prelucrare a cauciucului și a maselor plastice, dar și de toate întreprinderile din industria de mijloace ale tehnicii de calcul și aparate radio-TV și din activitatea de edituri, poligrafie și reproducere a înregistrărilor pe suporturi.



*Dinamică
pozitivă a
prețurilor de
producție*

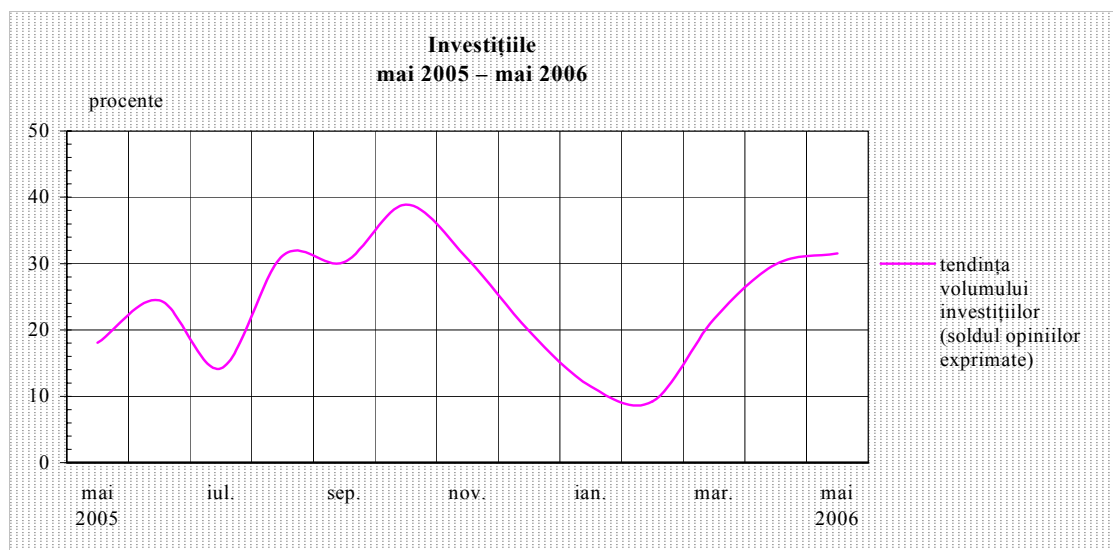
Investiții

Evoluție ascendentă a investițiilor

În luna mai, acumulările de capital își vor menține traiectoria crescătoare, în condițiile în care soldul opiniilor s-a majorat cu încă 2 puncte procentuale (ajungând la +32 la sută). Rezultatul s-a datorat exclusiv creșterii ponderii răspunsurilor favorabile (36 la sută). Circa 59 la sută dintre respondenți nu vor efectua modificări ale acestui indicator.

Trendul ascendent al investițiilor va fi susținut în principal de activitatea de producție, transport și distribuție a energiei electrice, termice, a gazelor și a apei calde, de industria mijloacelor de transport, de industria alimentară, a băuturilor și a produselor din tutun și de industria metalurgică, a construcțiilor metalice și a produselor din metal (soldurile conjuncturale pozitive variază între 27 și 57 la sută). Remarcabilă este de asemenea intensificarea efortului investițional al companiilor din sectorul extractiv și din industria de mașini și echipamente, de echipamente și aparate electrice, sugerată de creșterea de 12 ori și respectiv de 6 ori a soldului conjunctural comparativ cu luna aprilie. Dinamica investițiilor se va diminua probabil în industria de prelucrare a petrolului, cocsificare a cărbunelui și tratare a combustibililor nucleari și în industria materialelor de construcții, unde soldurile opiniilor s-au redus de 1,8 ori și respectiv de 3,6 ori.

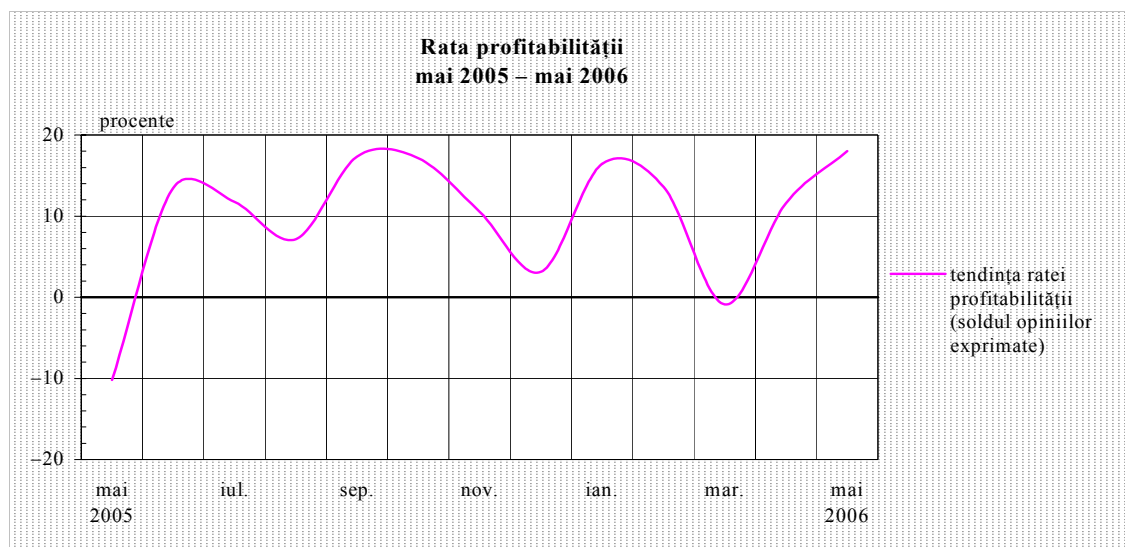
*Extindere a
activității
investiționale*



Traietorie crescătoare a ratei profitabilității

În luna mai, profitabilitatea companiilor industriale și de construcții va continua să se plaseze pe un trend ascendent, soldul conjunctural pozitiv acumulând încă 6 puncte procentuale față de aprilie (până la +18 la sută), ca urmare a numărului mai mare al opiniilor favorabile (28 la sută din total). Circa 62 la sută dintre participanții la sondaj estimează menținerea acestui indicator la nivelul lunii precedente.

Majorarea ratei profitabilității va fi susținută în principal de industria de prelucrare a petrolului, cocsificare a cărbunelui și tratare a combustibililor nucleari, de industria chimică, de prelucrare a cauciucului și a maselor plastice și de sectorul construcțiilor, ramuri care au consemnat creșteri semnificative ale soldului conjunctural (până la 31-40 la sută), dar și de industria mijloacelor de transport, al cărei sold conjunctural s-a menținut la un nivel ridicat (+54 la sută). Anticipații negative continuă să fie formulate de producătorii de mijloace ale tehnicii de calcul și aparate radio-TV (sold al opiniilor: -32 la sută).



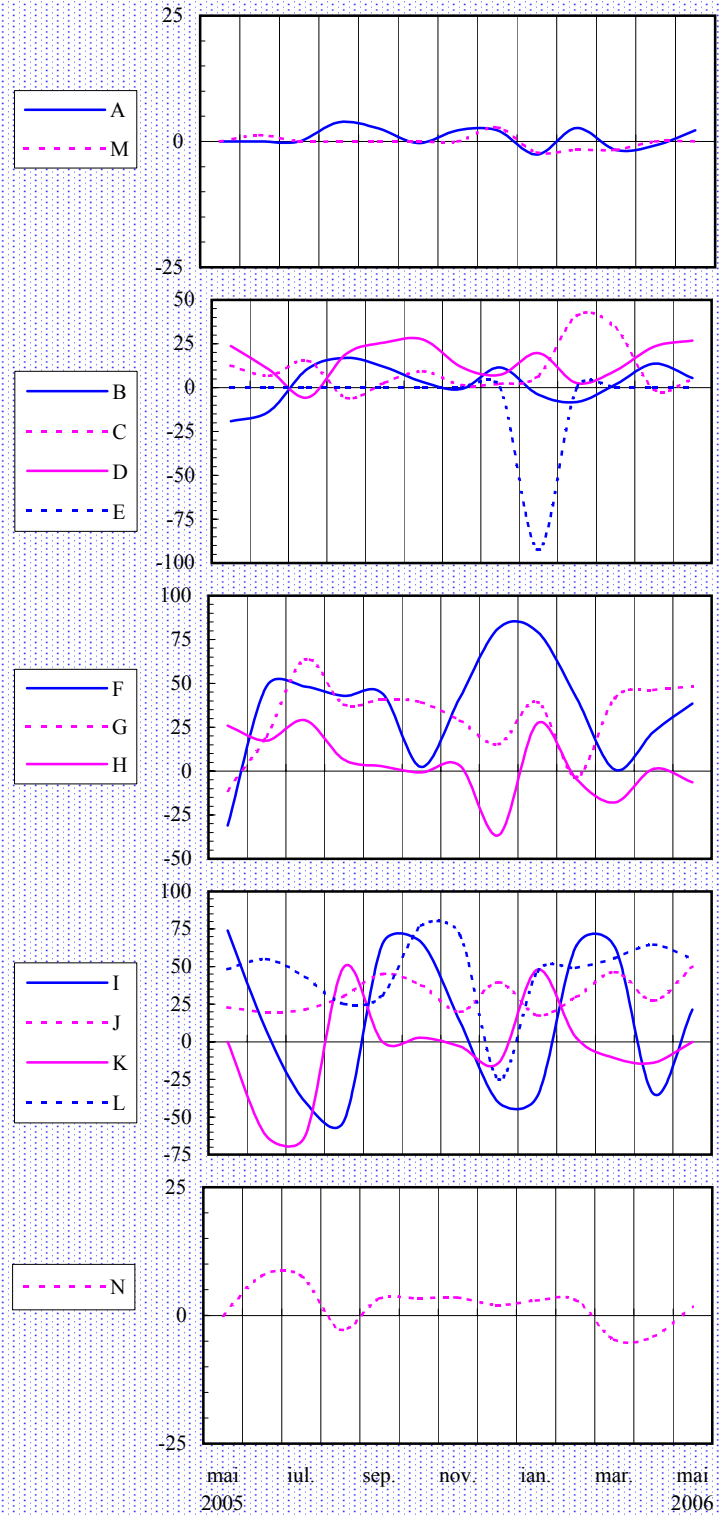
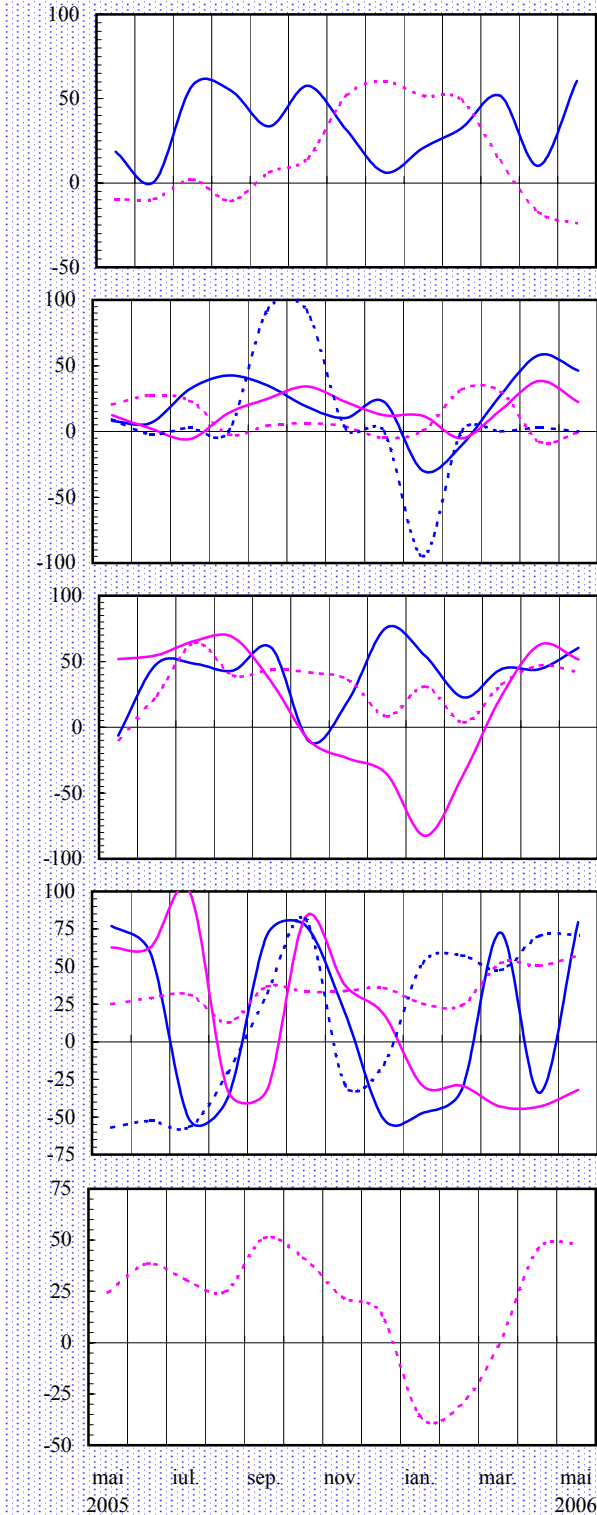
Îmbunătățire a
ratei
profitabilității

Evaluarea volumului comenzilor totale

Evaluarea volumului comenzilor pentru export

(soldul opiniilor exprimate - %)

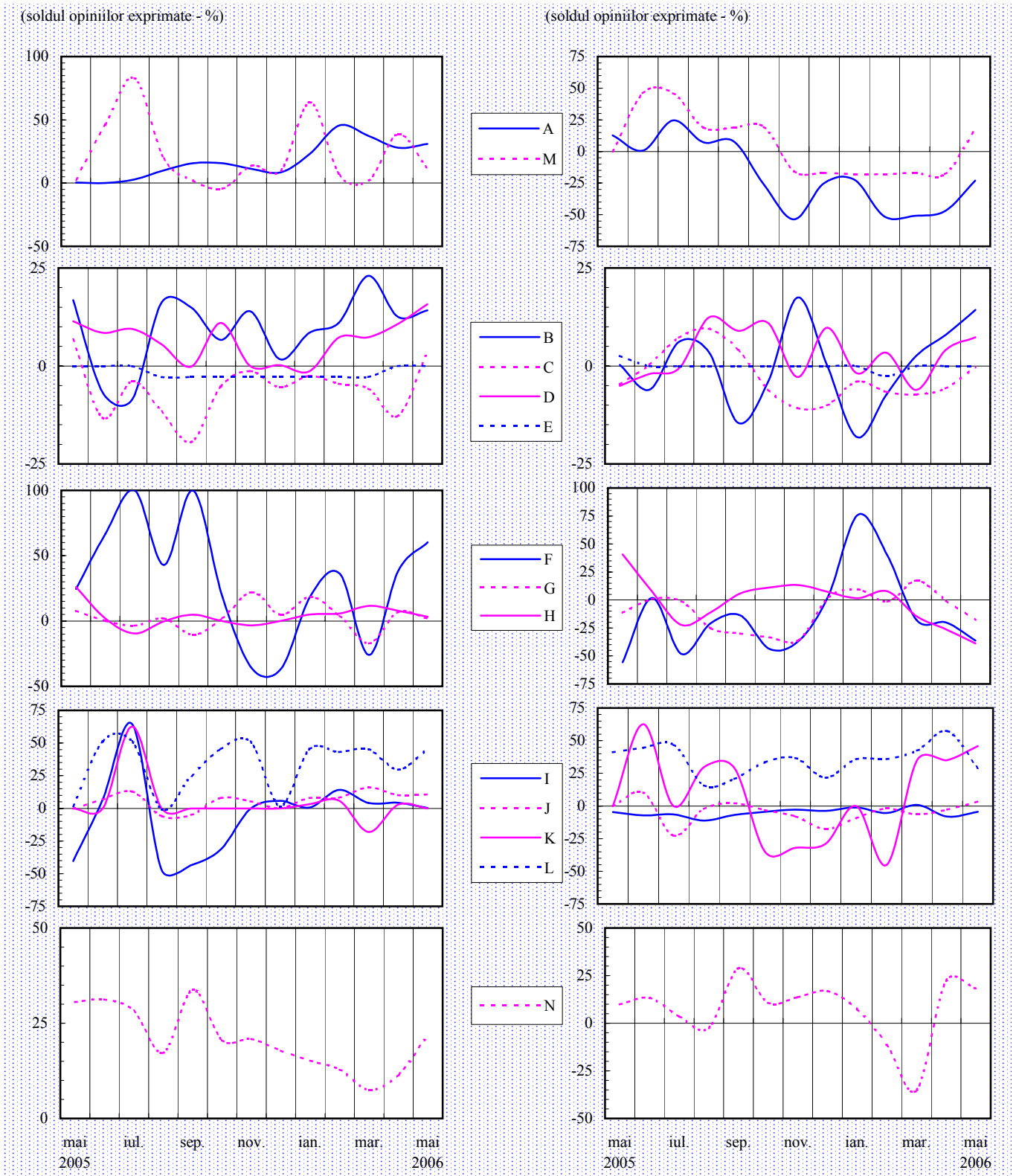
(soldul opiniilor exprimate - %)



Notă: Literele care apar în cadrul legendelor corespund diverselor ramuri (vezi pagina 16).

Tendința prețurilor de producție

Evaluarea stocurilor de produse finite

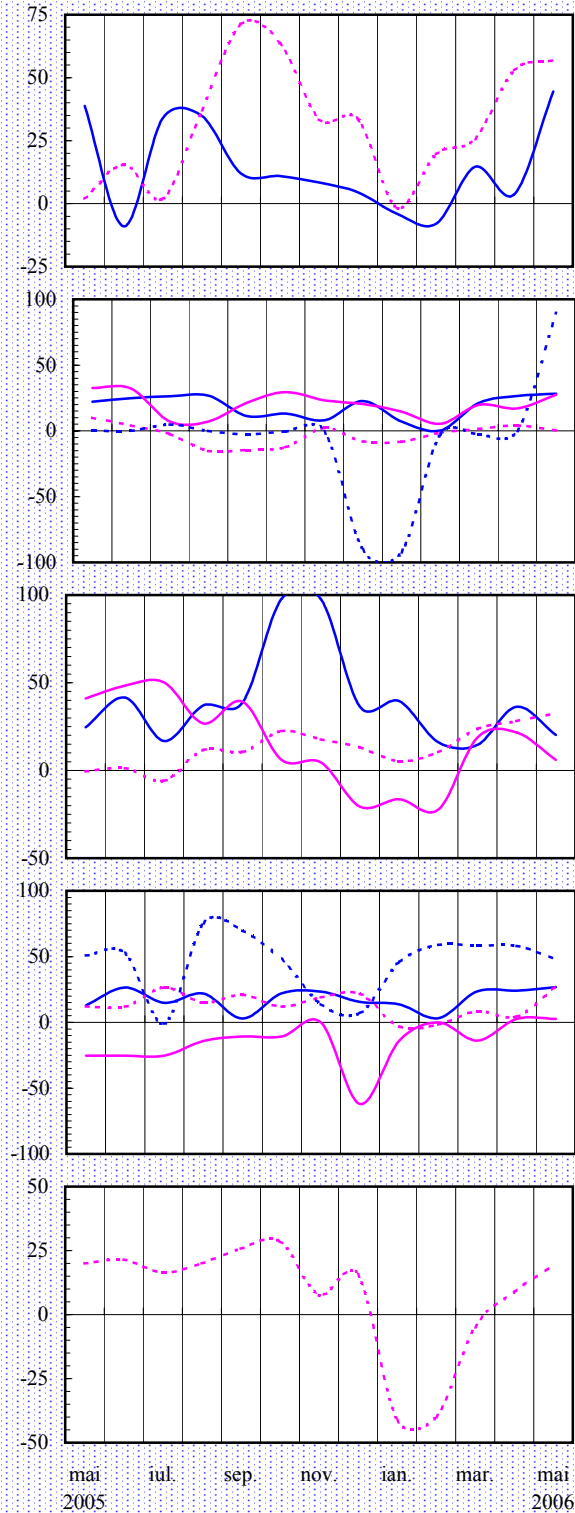


Notă: Literele care apar în cadrul legendelor corespund diverselor ramuri (vezi pagina 16).

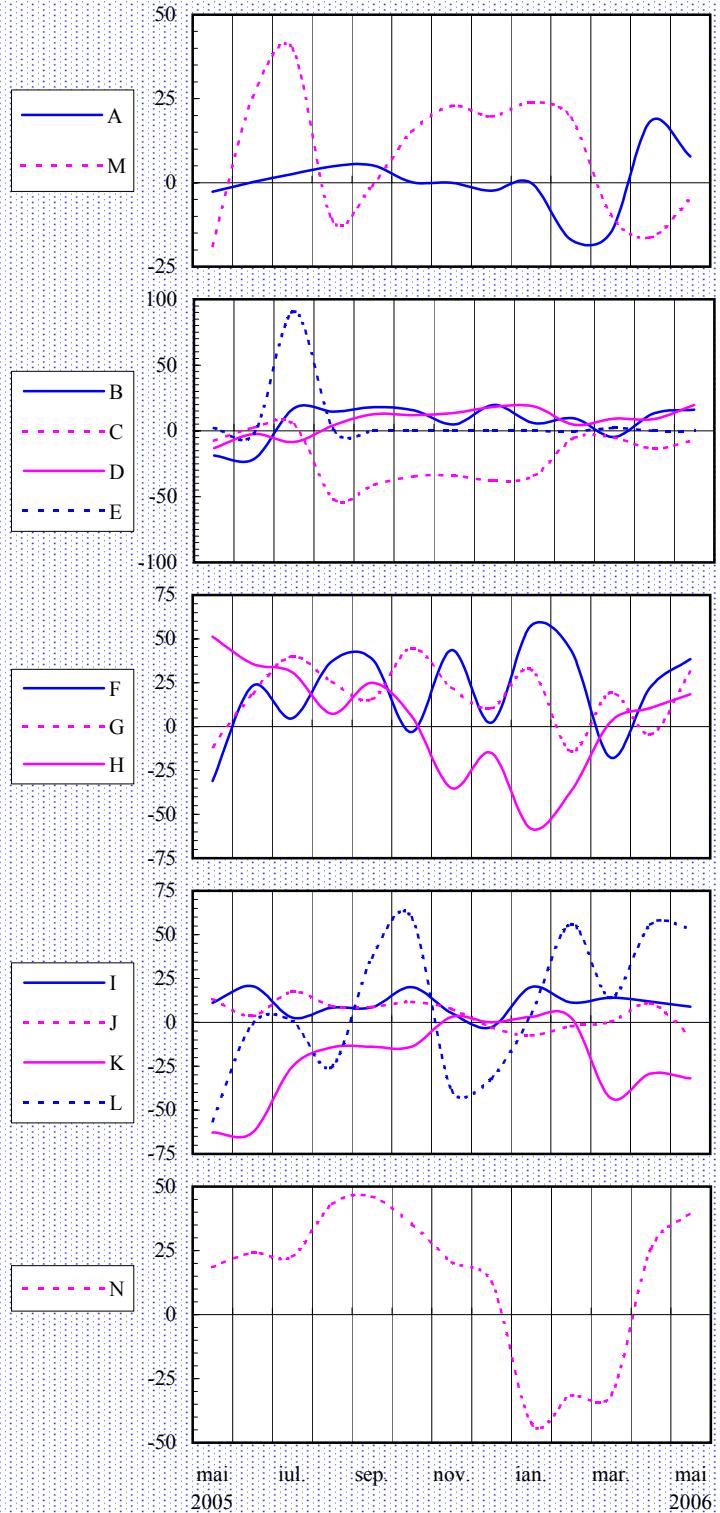
Evaluarea investițiilor

Evaluarea ratei profitabilității

(soldul opiniilor exprimate - %)



(soldul opiniilor exprimate - %)



Notă: Literele care apar în cadrul legendelor corespund diverselor ramuri (vezi pagina 16).

Precizări metodologice

Sondajul de conjunctură se desfășoară cu sprijinul sucursalelor Băncii Naționale a României și se bazează pe un eșantion național reprezentativ la nivel județean (atât ca pondere, cât și ca structură pe ramuri). Începând cu luna august 2005, componența eșantionului a fost extinsă, numărul unităților selectate depășind în prezent 420.

Întreprinderile cuprinse în eșantion fac parte din următoarele ramuri:

- A - extracția și prepararea cărbunelui; extracția petrolului și gazelor naturale; extracția și prepararea minereurilor metalifere; alte activități extractive;
- B - alimentară și băuturi; produse din tutun;
- C - textilă și produse textile; confecții din textile, blănuri și piele; pielărie și încălțăminte;
- D - prelucrarea lemnului; celuloză, hârtie și carton; mobilier;
- E - edituri, poligrafie și reproducerea înregistrărilor pe suport;
- F - prelucrarea petrolului, cocsificarea cărbunelui și tratarea combustibililor nucleari;
- G - chimie și fibre sintetice și artificiale; prelucrarea cauciucului și a maselor plastice;
- H - materiale de construcții; industria sticlei, porțelanului și faianței;
- I - metalurgie; construcții metalice și produse din metal;
- J - mașini și echipamente; echipamente și aparate electrice;
- K - mijloace ale tehnicii de calcul și de birou; echipamente, aparate de radio, televiziune și comunicații; aparatură și instrumente medicale, de precizie, optică și ceasornicărie;
- L - mijloace de transport;
- M - producția, transportul și distribuția de energie electrică și termică, gaze și apă caldă;
- N - construcții.

Sondajul efectuat asigură respectarea principiului statistic al confidențialității datelor individuale.

Pentru completarea răspunsurilor la întrebările chestionarului, se cere aprecierea calitativă a tendinței indicatorilor economici, prin marcarea uneia dintre variantele: ascendent, descendent, suficient, insuficient, normal, nemodificat etc.

Prin prelucrarea datelor, se obține procentajul opiniilor exprimate pentru fiecare dintre variantele de răspuns, iar apoi se calculează soldul acestora, prin diferența dintre totalul opiniilor ce se exprimă pentru "ascendent" ("mai mult decât suficient") și totalul opiniilor care se exprimă pentru "descendent" ("insuficient"). Procentajul răspunsurilor care indică stabilitate sau normalitate în evoluția indicatorilor nu este luat în calculul acestui sold.

Pentru a asigura omogenitatea datelor, eșantionul de întreprinderi se menține pe o perioadă de minimum 12 luni calendaristice.

Pentru agregarea datelor la nivel național, criteriul de ponderare utilizat este cifra de afaceri la data de 31 decembrie a anului anterior.

N o t ă

*Redactarea buletinului a fost finalizată la data de 29 mai 2006.
Agregarea și prelucrarea informațiilor furnizate de sucursalele Băncii Naționale
a României, redactarea și tehnoredactarea buletinului au fost realizate de
Direcția Studii și Publicații, tel. 021/312.43.75, fax 021/314.97.52.
Reproducerea publicației este interzisă, iar utilizarea datelor în diferite lucrări
este permisă numai cu indicarea sursei.
internet: <http://www.bnro.ro>*