



BANCA NAȚIONALĂ A ROMÂNIEI

BULETIN DE CONJUNCTURĂ

Anul IX nr.98

Februarie 2006

Cuprins

<i>Tendințe generale</i>	- Evoluție în general nefavorabilă a principalilor indicatori în luna februarie 2006	2
<i>Evoluția producției</i>	- Ritm modest de creștere a producției	3
<i>Stocuri</i>	- Dinamică în scădere a stocurilor de produse finite; aprovizionare normală cu materii prime	6
<i>Factori care frânează producția</i>	- Cererea insuficientă – principala cauză de limitare a producției	7
<i>Utilizarea forței de muncă</i>	- Menținerea tendinței descendente a forței de muncă	8
<i>Prețuri de producție</i>	- Variație scăzută a dinamicii prețurilor de producție	9
<i>Investiții</i>	- Încetinirea ritmului investițiilor	10
<i>Profitabilitate</i>	- Creștere a ratei profitabilității	11
<i>Secțiune grafică – evoluții sectoriale</i>		12
<i>Precizări metodologice</i>		16

*Tendințe
generale*

Evoluție în general nefavorabilă a principalilor indicatori în luna februarie 2006

Rezultatele sondajului de conjunctură realizat de BNR în luna februarie în rândul companiilor industriale și de construcții indică menținerea opiniilor pesimiste cu privire la evoluția principalilor indicatori ai activității economice.

Revigorarea producției sectoarelor analizate este puțin previzibilă (având în vedere majorarea destul de modestă a soldului conjunctural¹ comparativ cu luna ianuarie: +5 puncte procentuale, până la +20 la sută). Trenarea activității în industrie și construcții se va menține probabil pe o perioadă mai îndelungată, dat fiind nivelul în continuare scăzut al soldului conjunctural aferent portofoliului total al comenzilor (+9 la sută) – această evoluție pare să fie atribuită componentei interne a cererii, fapt sugerat de anticipațiile favorabile privind volumul comenzilor pentru export (triplicare a soldului conjunctural pozitiv față de luna decembrie 2005, până la 24 la sută).

În opinia a circa 89 la sută dintre participanții la sondaj, aprovizionarea cu materii prime va continua să se desfășoare în condiții normale; cu toate acestea, luna februarie consemnează creșterea numerică a companiilor care nu dispun de stocuri suficiente (de la 2 la 7 la sută din numărul total). Stocurile de produse finite își vor încetini probabil viteza de creștere, în condițiile diminuării de 4 ori a soldului conjunctural (+2 la sută).

Principala cauză de frânare a activității de producție rămâne insuficiența cererii (potrivit estimărilor a 25 la sută dintre respondenți), influențe negative fiind exercitate și de blocajul financiar, evoluția cursului de schimb, lipsa materiilor prime, nivelul ridicat al ratelor dobânzilor bancare.

Numărul de salariați se va plasa în continuare pe o traiectorie descrescătoare (sold al opiniilor: -29 la sută). Circa 62 la sută din numărul total al respondenților nu anticipează modificări de personal.

Prețurile de producție se mențin pe un trend ascendent, cu un ritm de creștere apropiat probabil de cel din intervalul anterior – soldul conjunctural pozitiv (17 la sută) nu diferă substanțial de nivelul lunii ianuarie.

Perspectiva nesatisfăcătoare a producției sectoarelor economice analizate este completată de expectațiile privind investițiile, a căror deteriorare este sugerată de diminuarea, pentru a patra lună consecutiv, a soldului conjunctural (până la +9 la sută, comparativ cu +39 la sută în octombrie 2005).

¹ Exprimă tendința indicatorului și se calculează ca diferență între ponderea opiniilor favorabile și cea a opiniilor nefavorabile.

Ritm modest de creștere a producției

În luna februarie 2006, portofoliul total al comenzilor adresate companiilor industriale și de construcții nu-și va intensifica probabil dinamica față de intervalul anterior, în condițiile în care soldul conjunctural pozitiv s-a menținut neschimbat (9 la sută). Ponderile aferente celor două variante extreme de răspuns s-au micșorat (până la 31 și respectiv 22 la sută), astfel încât numărul respondenților care întrevăd un volum neschimbat al comenzilor a reprezentat 46 la sută din total (față de 37 la sută în ianuarie).

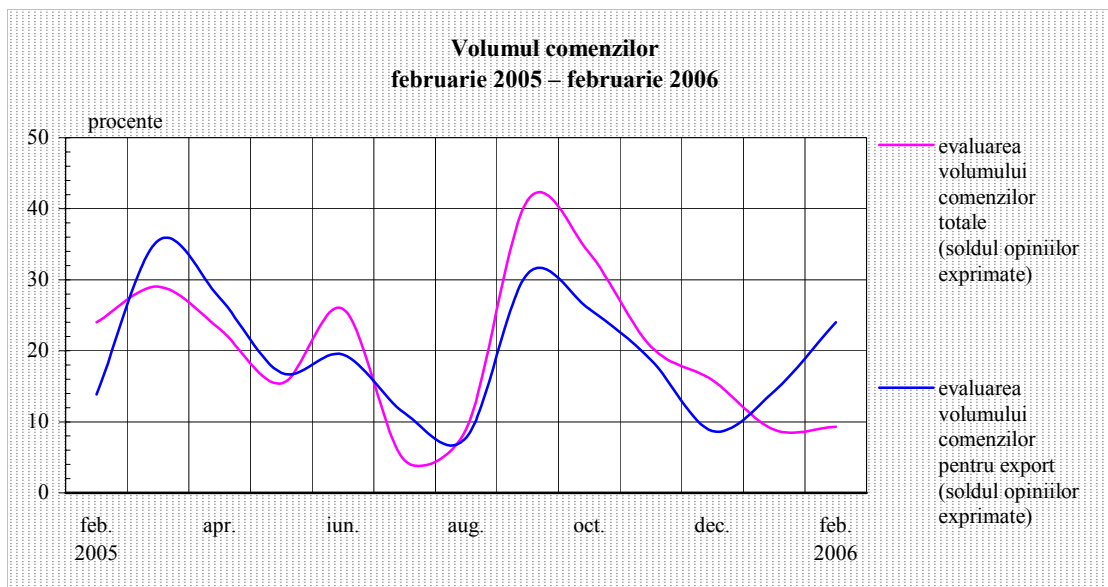
Evoluții	Ian. 2006	Feb. 2006
Producția	↗	↗
Comenzi noi - total, din care:	↗	↗
Comenzi noi pentru export	↗	↗
Gradul de utilizare a capacităților de producție	79%	77%

În structură, anticipații pozitive referitoare la acest indicator sunt mai vizibile în activitatea de producție, transport și distribuție a energiei electrice, termice, a gazelor și a apei calde, în industria mijloacelor de transport și în cea de prelucrare a petrolului, de cocsificare a cărbunelui și de tratare a combustibililor nucleari (solduri conjuncturale cuprinse între +23 și +57 la sută). O diminuare a portofoliului de comenzi este preconizată în continuare în industria metalurgică, a construcțiilor metalice și a produselor din metal, dar și în sectorul construcțiilor și în industria materialelor aferente acestei activități (solduri conjuncturale de -31 și respectiv -36 la sută).

În ceea ce privește evoluția comenzilor pentru export, estimările participanților la sondaj sunt ceva mai optimiste, având în vedere faptul că soldul opiniilor s-a triplat comparativ cu nivelul înregistrat în decembrie 2005 (ajungând la +24 la sută), mai ales ca urmare a reducerii semnificative a ponderii răspunsurilor de tip „descendent” (până la 6 la sută). Circa 30 la sută dintre respondenți anticipează o majorare a volumului contractelor cu parteneri externi, în timp ce 44 la sută nu întrevăd o modificare a acestuia.

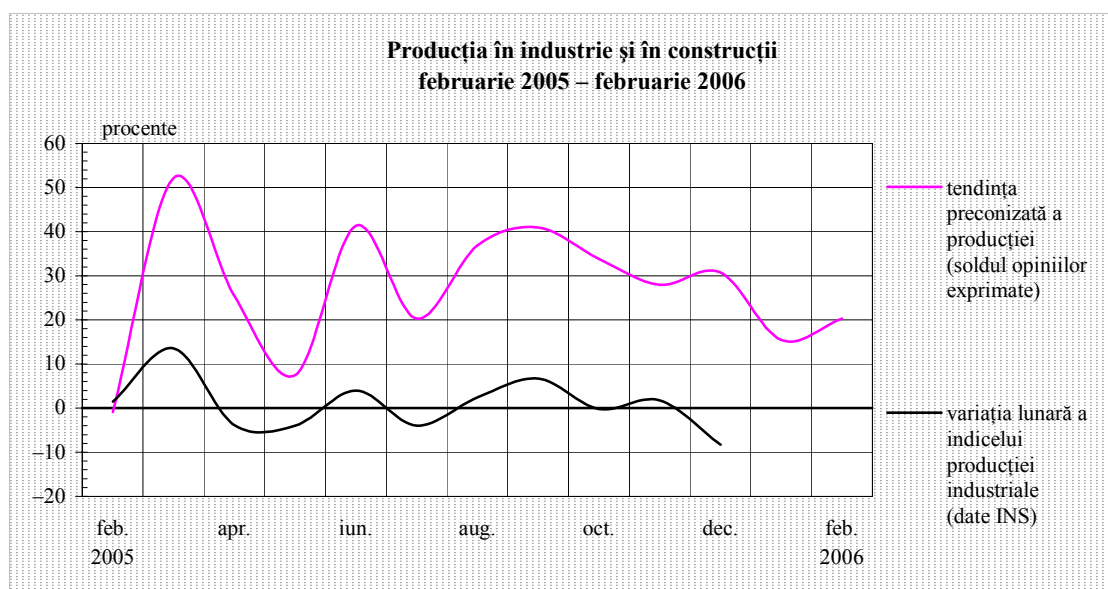
Creșterea portofoliului de comenzi pentru export va fi generată îndeosebi de inversarea estimărilor formulate de companiile din industria metalurgică, a construcțiilor metalice și a produselor din metal (sold conjunctural: +64 la sută, față de -36 la sută în ianuarie), dar și de menținerea așteptărilor favorabile în industria de prelucrare a petrolului, de cocsificare a cărbunelui și de tratare a combustibililor nucleari și în industria mijloacelor de transport (solduri conjuncturale de +42 și respectiv +49 la sută). De menționat este și ameliorarea expectațiilor din industria textilă, a confecțiilor, pielăriei și încălțăminteii, al cărei sold conjunctural pozitiv s-a majorat de peste 6 ori comparativ cu luna anterioară (până la 41 la sută). Perspective mai puțin încurajatoare au fost semnalate în industria chimică, de prelucrare a cauciucului și a maselor plastice și în industria materialelor de construcții care, de la solduri conjuncturale semnificativ pozitive în luna ianuarie (+39 și respectiv +27 la sută) au consemnat niveluri ușor negative în intervalul analizat (-4 la sută în ambele cazuri).

Creștere moderată a portofoliului total de comenzi, dar posibilă dinamizare a componentei sale externe



Producția își va menține dinamica modestă, în condițiile în care soldul pozitiv al opiniilor nu a cunoscut o creștere substanțială față de luna precedentă (+5 puncte procentuale, până la +20 la sută). Ambele variante extreme de răspuns au consemnat o reducere a ponderii în totalul răspunsurilor (până la 34 la sută în cazul „ascendent”, respectiv până la 14 la sută în cazul „descendent”), astfel încât circa 52 la sută dintre respondenți nu întrevăd modificări în volumul activității productive.

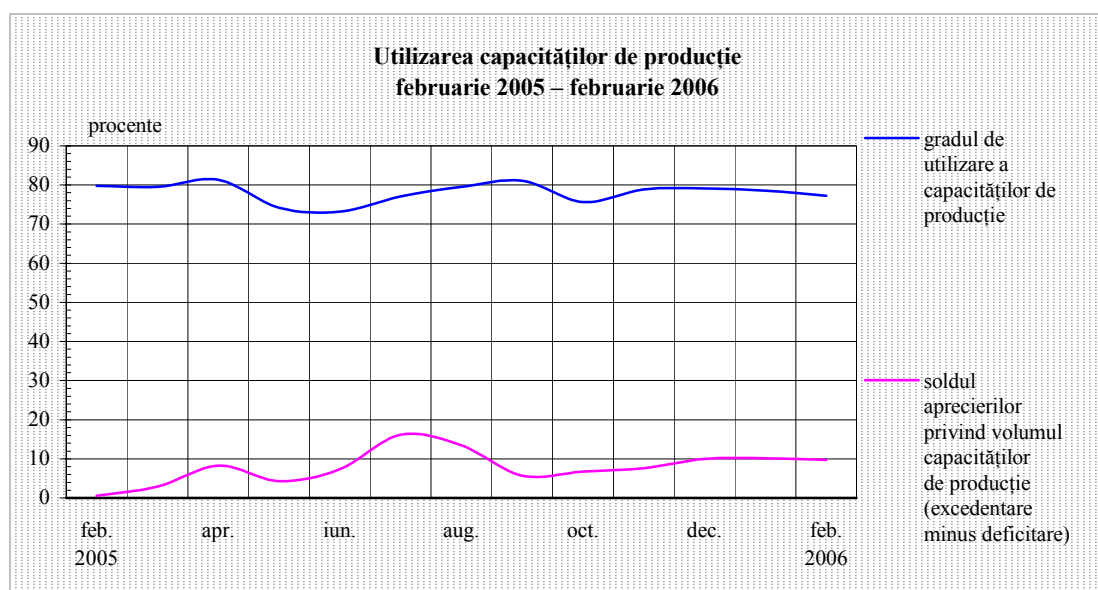
Ritm pozitiv, dar în continuare scăzut, al producției



Semnale pozitive în privința producției continuă să provină din industria de prelucrare a petrolului, cocsificare a cărbunelui și tratare a combustibililor nucleari (sold conjunctural: +42 la sută, în scădere totuși cu 12 puncte procentuale) și din industria mijloacelor de transport (sold al opiniilor: +54 la sută). În același timp, se remarcă îmbunătățirea așteptărilor din industria

metalurgică, a construcțiilor metalice și a produselor din metal și a celor din industria alimentară, a băuturilor și a produselor din tutun (solduri conjuncturale de +14 și respectiv +19 la sută, după niveluri semnificativ negative în ianuarie: -28 la sută în ambele cazuri), dar și optimismul mai bine conturat al companiilor producătoare de mașini și echipamente, de echipamente și aparate electrice (dublare de sold conjunctural, până la +39 la sută). Așteptările favorabile s-au temperat însă semnificativ în activitatea de producție, transport și distribuție a energiei electrice, termice, a gazelor și a apei calde (o posibilă explicație constând în anticiparea unei ameliorări a vremii după temperaturile deosebit de scăzute din prima lună a anului), dar și în industria chimică, de prelucrare a cauciucului și a maselor plastice, afectată, începând cu ultima decadă a lui ianuarie, de condițiile meteorologice severe, care au impus întreruperea activității producătorilor de îngrășăminte chimice, ca măsură de asigurare a necesarului de consum al populației (soldurile conjuncturale ale acestor două ramuri au scăzut de 21 și respectiv de 5 ori, până la +3 și respectiv +11 la sută). În plus, activitatea de construcții și industria materialelor aferente acestui domeniu vor continua să se plaseze pe un trend descendent (solduri conjuncturale: -33 și respectiv -28 la sută).

Gradul mediu de utilizare a capacităților de producție s-a diminuat ușor față de intervalul precedent (până la 77 la sută), rezultatele cele mai bune fiind estimate în industria mijloacelor de transport și în industria metalurgică, a construcțiilor metalice și a produselor din metal (89 și respectiv 83 la sută). Nivelul cel mai scăzut continuă să fie anticipat în industria materialelor de construcții (50 la sută) – ramură afectată de caracterul sezonier al lucrărilor de construcții și care, în plus, a consemnat lucrări de reparații capitale și remont la o serie de companii.



Grad ridicat de utilizare a capacităților de producție

Circa 83 la sută dintre respondenți estimează un nivel adecvat al capacităților de producție (pondere inferioară cu 5 puncte procentuale celei din luna ianuarie). Soldul opiniilor a rămas la nivelul lunii ianuarie (+10 la sută), în condițiile în care ambele variante extreme de răspuns au înregistrat creșteri ale ponderii în totalul răspunsurilor (dotări excedentare au fost preconizate de 13 la sută dintre participanții la sondaj, iar capacități insuficiente – de 4 la sută). Performanțele cele mai ridicate în privința corelării programului de producție cu capacitățile existente sunt prevăzute în industria metalurgică și a produselor din metal, dar și în activitatea de edituri, poligrafie și reproducere a înregistrărilor pe suporturi (grad de utilizare de 94 și respectiv 97 la sută). Niveluri excedentare se vor consemna mai ales în industria materialelor de construcții, în

industria alimentară, a băuturilor și a produselor din tutun, în industria de mijloace ale tehnicii de calcul și aparate radio-TV (solduri conjuncturale pozitive cuprinse între 27 și 46 la sută). Un ușor deficit de capacitate este estimat în industria de prelucrare a petrolului, de cocsificare a cărbunelui și de tratare a combustibililor nucleari (sold al opiniilor: -16 la sută).

Stocuri

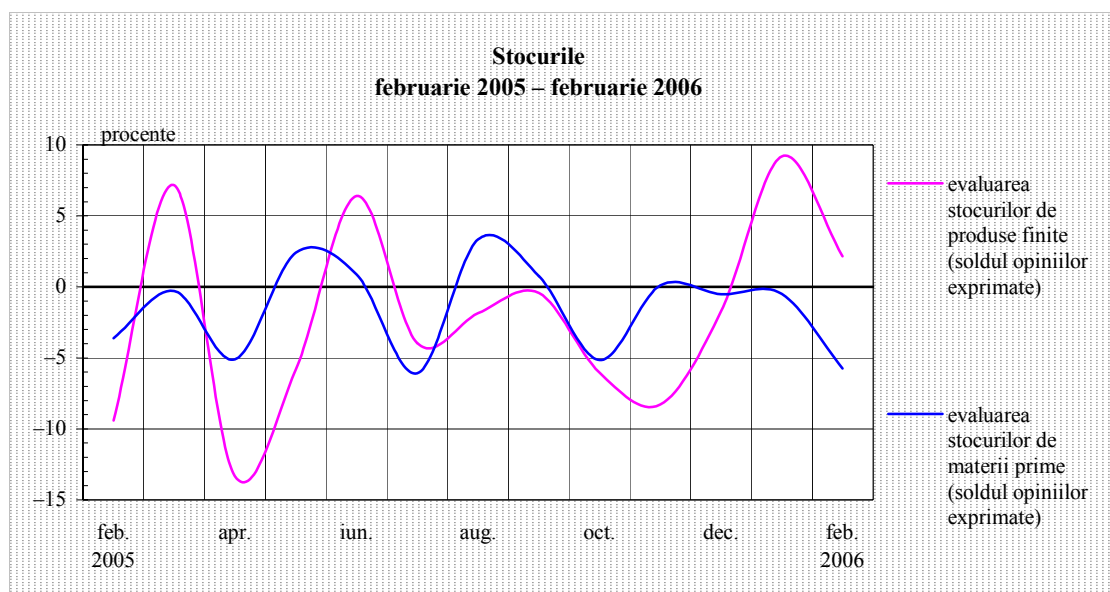
Dinamică în scădere a stocurilor de produse finite; aprovizionare normală cu materii prime

Procesul de acumulare a stocurilor de produse finite va cunoaște o posibilă încetinire, sugerată de diminuarea soldului conjunctural la un sfert din nivelul lunii ianuarie (până la 2 la sută). Rezultatul s-a datorat atât reducerii ponderii opiniilor de tip „ascendent” (15 la sută), cât și creșterii celei aferente variantei opuse de răspuns (13 la sută). Circa 61 la sută dintre managerii intervievați estimează un nivel constant al stocurilor de produse finite.

Evoluții	Ian. 2006	Feb. 2006
Stocurile de produse finite	↗	↗
Stocurile de materii prime	↘	↘

Absorbția stocurilor va fi vizibilă în principal în sectorul extractiv și în activitatea de transport și distribuție a energiei electrice, termice, a gazelor și a apei calde (solduri conjuncturale de -51 și respectiv -18 la sută), dar și în industria de mijloace ale tehnicii de calcul și aparate radio-TV (-45 la sută). Similar lunii ianuarie, cele mai probabile majorări ale acestui indicator vor fi înregistrate în industria de prelucrare a petrolului, cocsificare a cărbunelui și tratare a combustibililor nucleari și în industria mijloacelor de transport (solduri conjuncturale: +40 și respectiv +36 la sută). Menținerea stocurilor la nivelul din perioada anterioară este anticipată mai ales în industria metalurgică, a construcțiilor metalice și a produselor din metal (93 la sută din numărul total al respondenților din această ramură) și în industria de mașini și echipamente, de echipamente și aparate electrice (87 la sută).

Stocurile
februarie 2005 – februarie 2006



Creștere mai lentă a stocurilor de produse finite; nivel adecvat al stocurilor de materii prime

În opinia a circa 89 la sută dintre participanții la sondaj, aprovizionarea cu materii prime se va desfășura și în luna februarie în condiții normale. Ponderea a scăzut însă cu 5 puncte procentuale față de ianuarie, ca urmare a creșterii numărului răspunsurilor privind insuficiența acestor stocuri (până la 7 la sută din numărul total al respondenților). În aceste condiții, soldul conjunctural s-a deteriorat (-6 la sută, unul dintre cele mai scăzute niveluri din ultimele 12 luni).

Un nivel adecvat al disponibilului de materii prime este anticipat de 98 până la 100 la sută dintre companiile producătoare de mijloace de transport, de materiale de construcții, de produse metalurgice și construcții metalice, dar și de toate companiile cu activitate în domeniul editurilor, al poligrafiei și al reproducerii înregistrărilor pe suporturi. Stocuri sub nivelul normal se vor înregistra mai probabil în industria de prelucrare a petrolului, cocsificare a cărbunelui și tratare a combustibililor nucleari, în industria chimică, de prelucrare a cauciucului și a maselor plastice și în industria de mijloace ale tehnicii de calcul și aparate radio-TV (solduri conjuncturale cuprinse între -14 și -48 la sută).

Cererea insuficientă - principala cauză de limitare a producției

În luna februarie, circa 25 la sută dintre participanții la sondaj invocă insuficiența cererii drept principala constrângere în buna desfășurare a procesului de producție în industrie și construcții. Influența acestui factor este resimțită îndeosebi în industria alimentară, a băuturilor și a tutunului (în cazul a 53 la sută din totalul acestei ramuri), în industria de mașini și echipamente, de echipamente și aparate electrice (41 la sută), dar și în cvasitotalitatea companiilor aparținând unor ramuri cu pondere mai mică în activitatea industrială – edituri, poligrafie și reproducere a înregistrărilor pe suporturi (97 la sută) și industria de mijloace ale tehnicii de calcul și aparate radio-TV (94 la sută). Similar lunii ianuarie, nici o companie din industria de prelucrare a petrolului, cocsificare a cărbunelui și tratare a combustibililor nucleari nu a invocat acest factor.

Blocajul financiar va reprezenta o altă cauză de frânare a activității în opinia a 14 la sută dintre respondenți, ramurile cele mai afectate fiind: industria extractivă (în proporție de 54 la sută), industria de mijloace ale tehnicii de calcul și aparate radio-TV (48 la sută) și sectorul construcțiilor (44 la sută).

Circa 9 la sută dintre managerii intervievați apreciază că evoluția cursului de schimb are un impact restrictiv asupra procesului de producție, opiniile cele mai ferme în acest sens fiind în continuare formulate de respondenții din industria chimică, de prelucrare a cauciucului și a maselor plastice, din industria de prelucrare a lemnului și din industria textilă, de confecții, pielărie și încălțăminte (ponderea răspunsurilor în cadrul fiecărei ramuri variază între 34 și 43 la sută).

Potrivit estimărilor a circa 8 la sută dintre participanții la sondaj, buna desfășurare a activității va fi frânată și de dificultățile de aprovizionare cu materii prime, vizibile în principal în industria de mijloace ale tehnicii de calcul și aparate radio-TV (48 la sută), în industria de prelucrare a lemnului (23 la sută) și în industria de prelucrare a petrolului, de cocsificare a cărbunelui și de tratare a combustibililor nucleari (22 la sută).

*Factori care
frânează
producția*

În proporție de 6 la sută, activitatea industrială și de construcții va fi influențată negativ de nivelul ridicat al ratelor dobânzilor bancare, ramura cel mai puternic afectată rămânând industria chimică, de prelucrare a cauciucului și a maselor plastice (25 la sută).

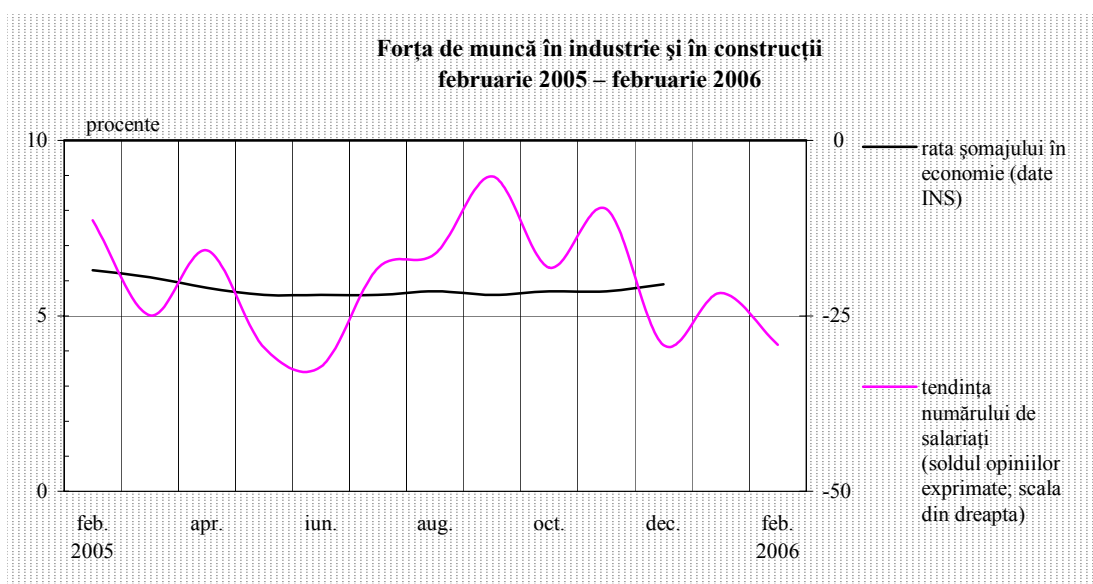
Utilizarea forței de muncă

Menținerea tendinței descendente a forței de muncă

În luna februarie, piața muncii se va caracteriza în continuare prin traiectoria descrescătoare a numărului de salariați. Comparativ cu intervalul anterior, soldul conjunctural negativ s-a deteriorat cu 7 puncte procentuale (-29 la sută), ca urmare a diminuării de 3 ori a ponderii aferente opiniilor privind efectuarea de angajări (până la 4 la sută). Circa o treime dintre respondenți estimează reducerea personalului angajat, iar 62 la sută nu întrevăd modificări ale numărului de salariați.

Plasarea în continuare a acestui indicator pe un trend descendent va fi determinată în primul rând de disponibilizările preconizate în industria de prelucrare a petrolului, cocsificare a cărbunelui și tratare a combustibililor nucleari (sold conjunctural: -98 la sută, față de -2 la sută în ianuarie), dar și de menținerea anticipațiilor negative în sectorul extractiv și în activitatea de construcții (solduri conjuncturale: -59 și respectiv -31 la sută). Numărul de salariați va rămâne neschimbat în opinia a 81-83 la sută dintre managerii companiilor aparținând ramurilor: metalurgie, construcții metalice și produse din metal, industria de mașini și echipamente, de echipamente și aparate electrice și industria mijloacelor de transport, dar și în cea a 97 la sută dintre respondenții din industria de mijloace ale tehnicii de calcul și aparate radio-TV și din activitatea de edituri, poligrafie și reproducere a înregistrărilor pe suport.

Reducere în continuare a numărului de salariați

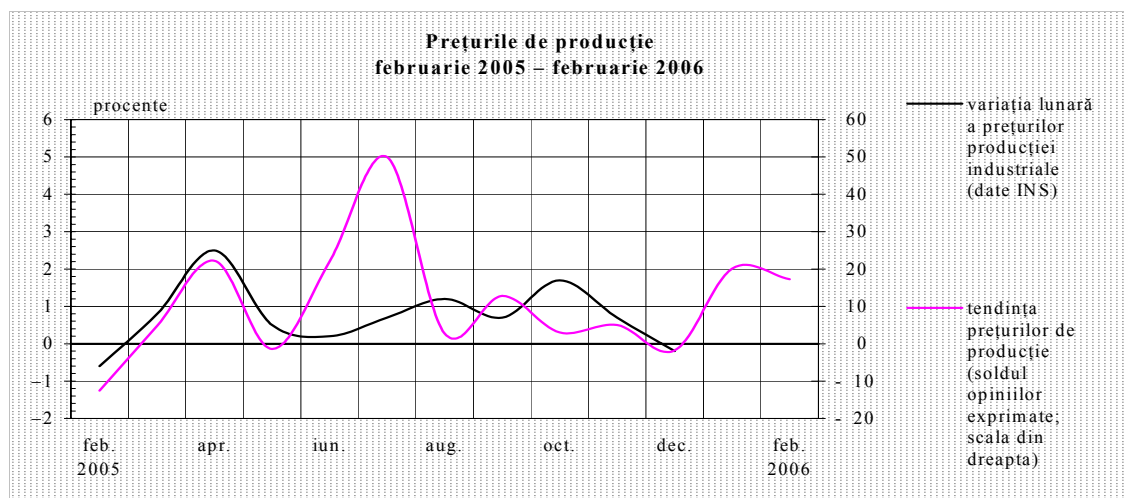


Variație scăzută a dinamicii prețurilor de producție

Prețurile de producție se vor plasa în continuare pe un trend ascendent, dar diferența destul de scăzută (-3 puncte procentuale) dintre soldul conjunctural al lunii analizate (+17 la sută) și nivelul perioadei anterioare indică drept puțin probabilă o fluctuație puternică a dinamicii acestora. Ambele variante extreme de răspuns și-au restrâns ponderea în total (până la 19 procente în cazul tipului „ascendent” și respectiv până la circa 2 procente în cazul categoriei „descendent”), astfel încât estimările privind menținerea constantă a prețurilor de producție dețin una dintre cele mai ridicate ponderi din ultimele 12 luni (aproape 80 la sută).

Creșterea prețurilor de producție va fi atribuită în principal industriei de prelucrare a petrolului, cocsificare a cărbunelui și tratare a combustibililor nucleari, industriei mijloacelor de transport și sectorului extractiv (solduri conjuncturale pozitive cuprinse între 36 și 46 la sută). Nu întrevăd modificări ale acestui indicator 91 până la 96 la sută din totalul respondenților din industria chimică, de prelucrare a cauciucului și a maselor plastice, din activitatea de transport și distribuție a energiei electrice, termice, a gazelor și a apei calde, din industria de prelucrare a lemnului, din industria metalurgică, a construcțiilor metalice și a produselor din metal și din industria textilă, a confecțiilor, pielăriei și încălțămintei.

*Dinamică
pozitivă a
prețurilor de
producție*



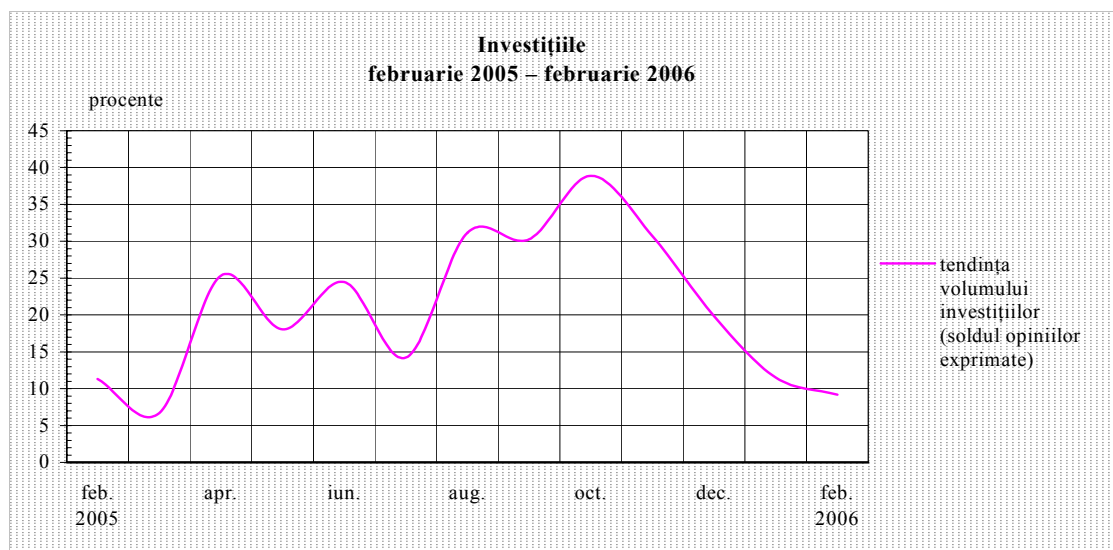
Investiții

Încetinirea ritmului investițiilor

Luna februarie va consemna o nouă încetinire a acumulărilor de capital, soldul conjunctural, deși în continuare pozitiv, coborând cu încă 2 puncte procentuale față de luna anterioară (până la 9 la sută – nivel de peste 4 ori mai mic față de cel din octombrie 2005, lună după care expectațiile au început să se deterioreze). Doar o cincime din totalul respondenților anticipează o creștere a investițiilor (față de 26 la sută în ianuarie), în timp ce ponderea celor cu opinii de tip „descendent” s-a redus la 11 la sută. Circa 66 la sută dintre managerii intervievați nu întrevăd modificări ale volumului investițiilor.

Temperarea ratei de creștere a investițiilor este localizată în principal la nivelul industriei metalurgice, a construcțiilor metalice și a produselor din metal și al industriei de prelucrare a petrolului, cocsificare a cărbunelui și tratare a combustibililor nucleari, ramuri al căror sold conjunctural s-a restrâns de 4 și respectiv 2,5 ori față de luna anterioară, până la +3 și respectiv +16 la sută. Pierderile de ritm vor fi probabil compensate parțial de revigorarea investițiilor din activitatea de transport și distribuție a energiei electrice, termice, a gazelor și a apei calde (inversare de semn a soldului conjunctural; +20 la sută în februarie) și de consolidarea acumulărilor de capital în industria mijloacelor de transport (sold al opiniilor: +59 la sută).

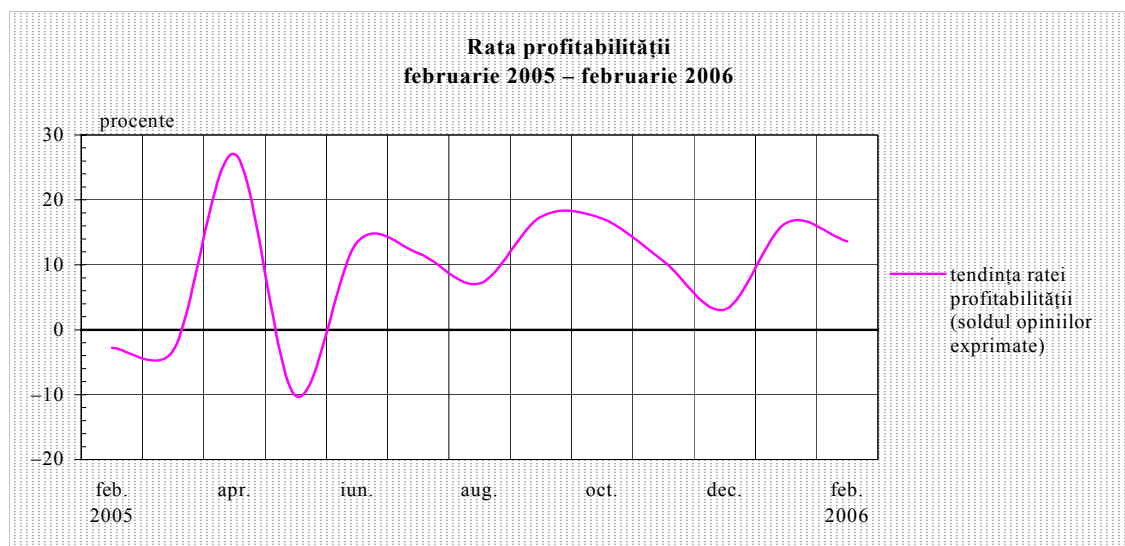
*Intensitate
mai scăzută a
activității
investiționale*



Creștere a ratei profitabilității

În luna februarie, rata profitabilității va înregistra probabil o nouă majorare, sugerată de valoarea pozitivă a soldului conjunktural (+14 la sută, cu 2 puncte procentuale sub nivelul din perioada precedentă). Anticipațiile pesimiste dețin o pondere de 12 la sută (față de 10 la sută în ianuarie), în timp ce proporția răspunsurilor favorabile s-a menținut neschimbată (26 la sută). În cazul a 56 la sută din totalul respondenților, rata profitabilității va rămâne la nivelul lunii ianuarie.

Principalele ramuri care preconizează o evoluție nesatisfăcătoare a ratei profitabilității în luna februarie sunt: industria chimică, de prelucrare a cauciucului și a maselor plastice (deteriorare severă a soldului conjunktural de la +33 la sută la -14 la sută), dar și industria materialelor de construcții și sectorul construcțiilor, care continuă să înregistreze solduri conjunkturale negative (-37 și respectiv -32 la sută). La extremitatea opusă se situează industria mijloacelor de transport (creștere de peste 10 ori a soldului conjunktural, până la +56 la sută) și industria de prelucrare a petrolului, cocsificare a cărbunelui și tratare a combustibililor nucleari (sold al opiniilor: +44 la sută).

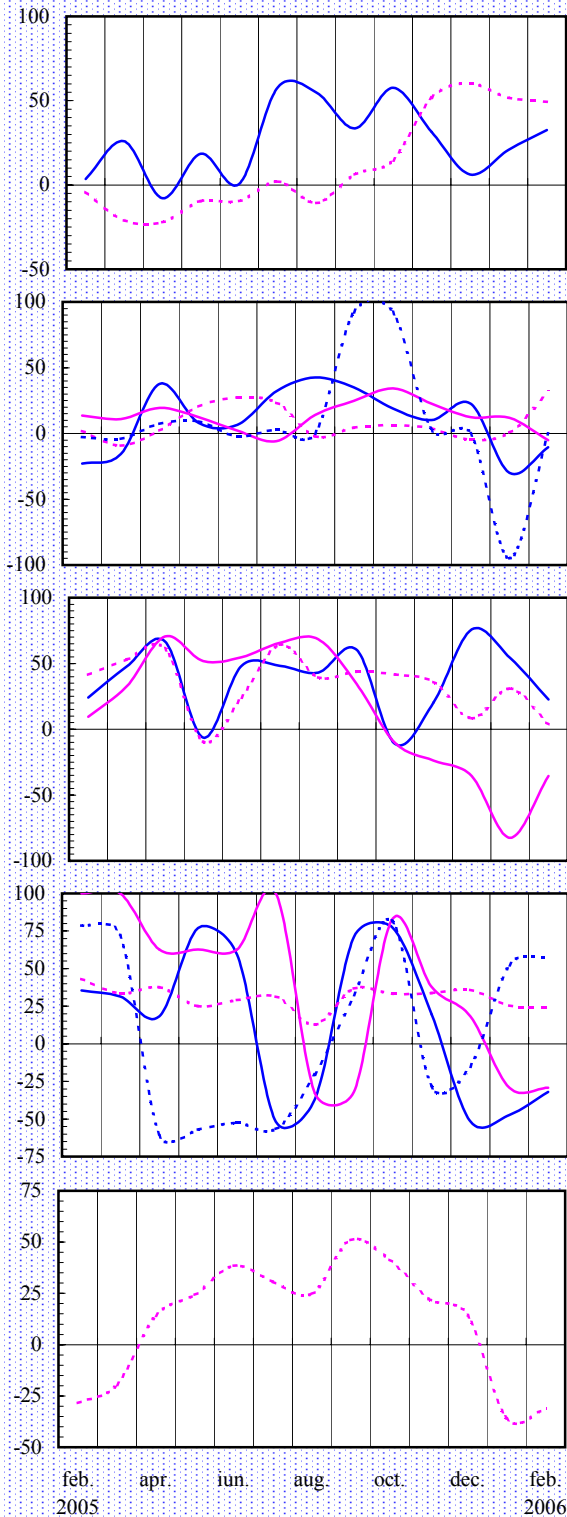


Dinamică pozitivă a ratei profitabilității

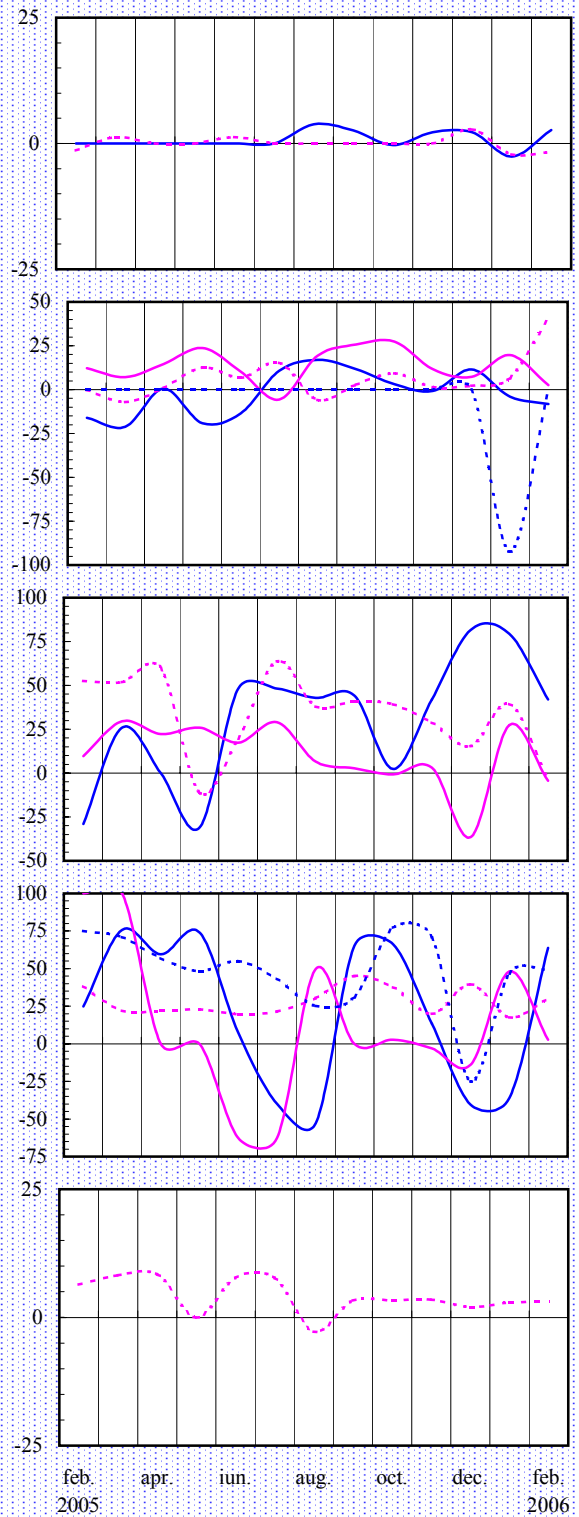
Evaluarea volumului comenzilor totale

Evaluarea volumului comenzilor pentru export

(soldul opiniilor exprimate - %)



(soldul opiniilor exprimate - %)

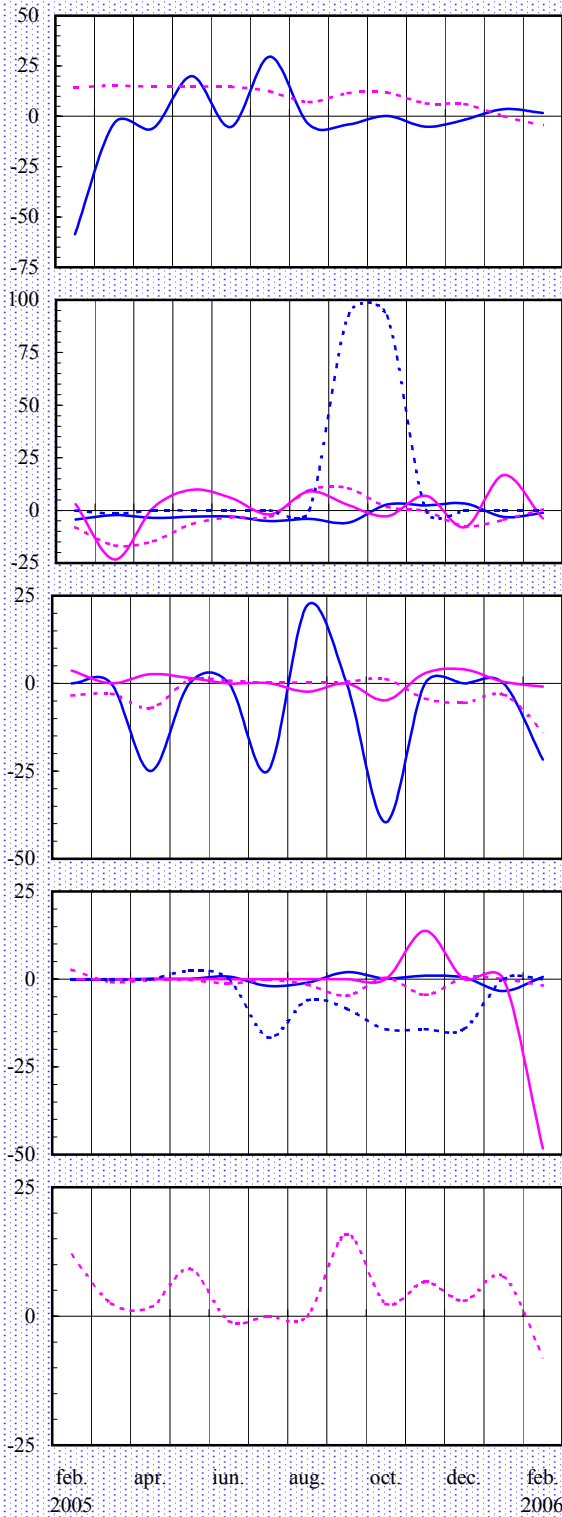


Notă: Literele care apar în cadrul legendelor corespund diverselor ramuri (vezi pagina 16).

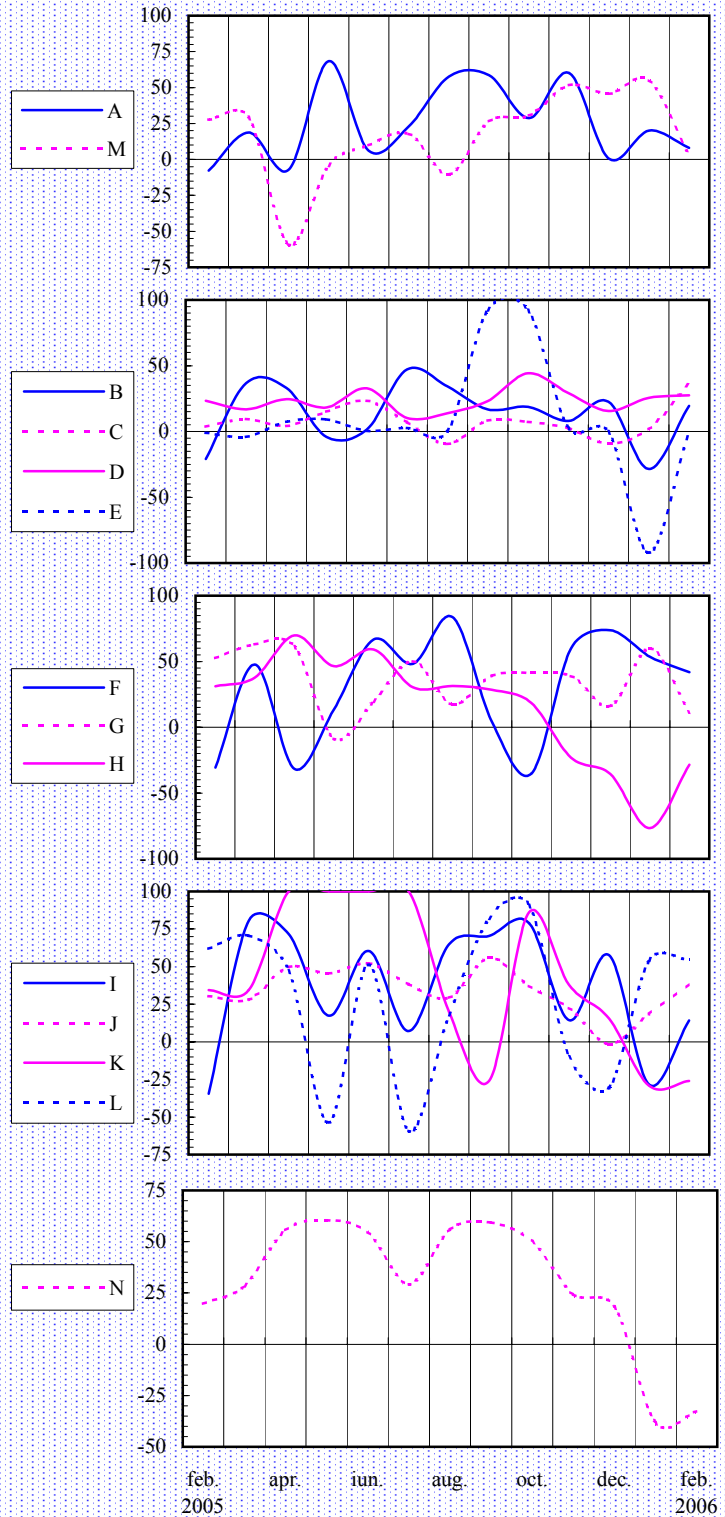
Evaluarea stocurilor de materii prime

Tendința preconizată a producției

(soldul opiniilor exprimate - %)



(soldul opiniilor exprimate - %)

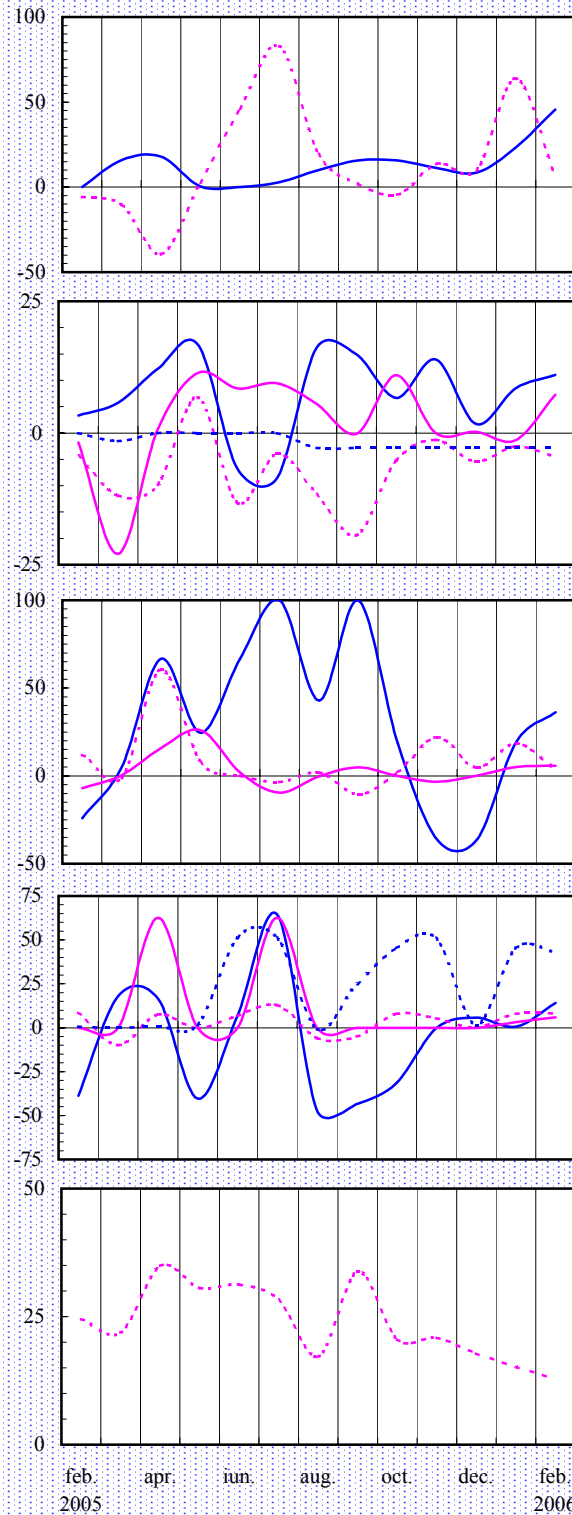


Notă: Literele care apar în cadrul legendelor corespund diverselor ramuri (vezi pagina 16).

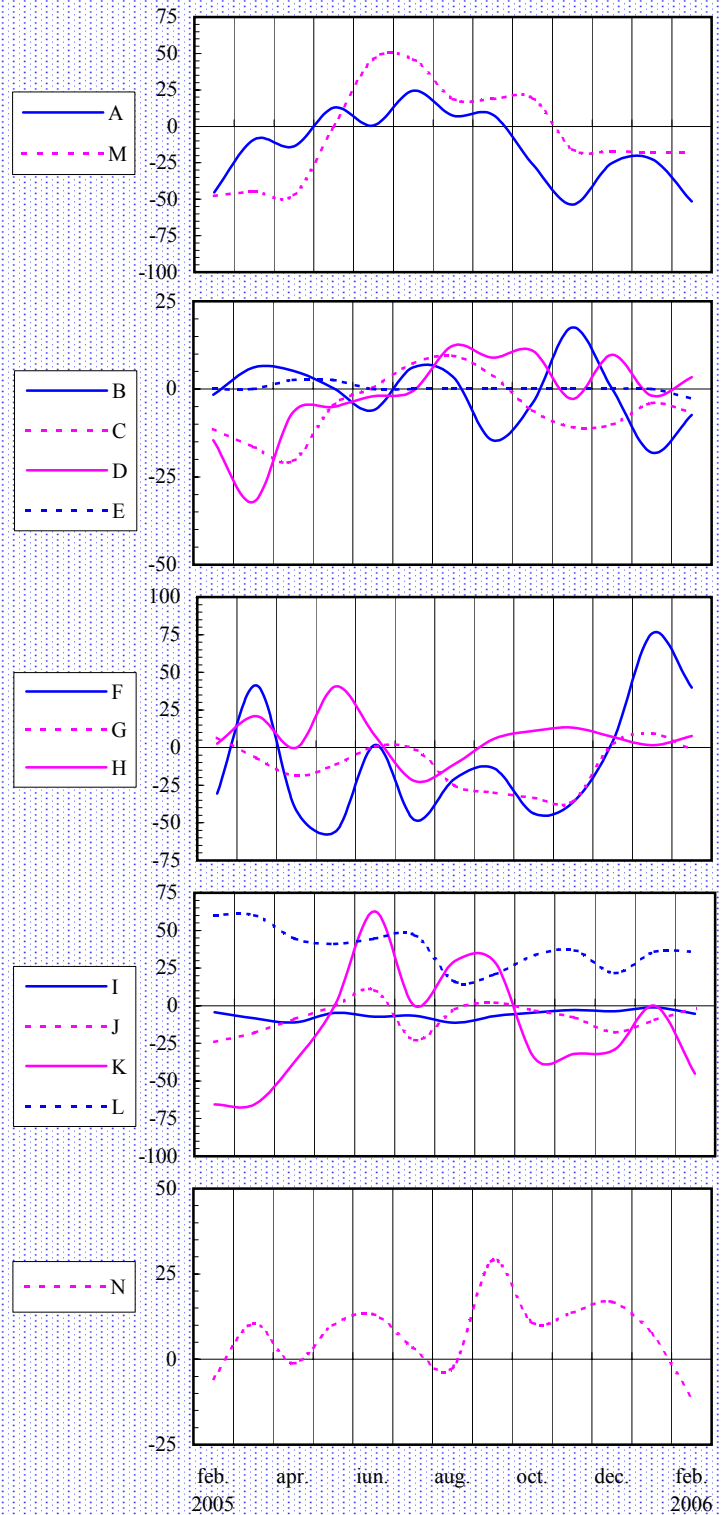
Tendința prețurilor de producție

Evaluarea stocurilor de produse finite

(soldul opiniilor exprimate - %)



(soldul opiniilor exprimate - %)

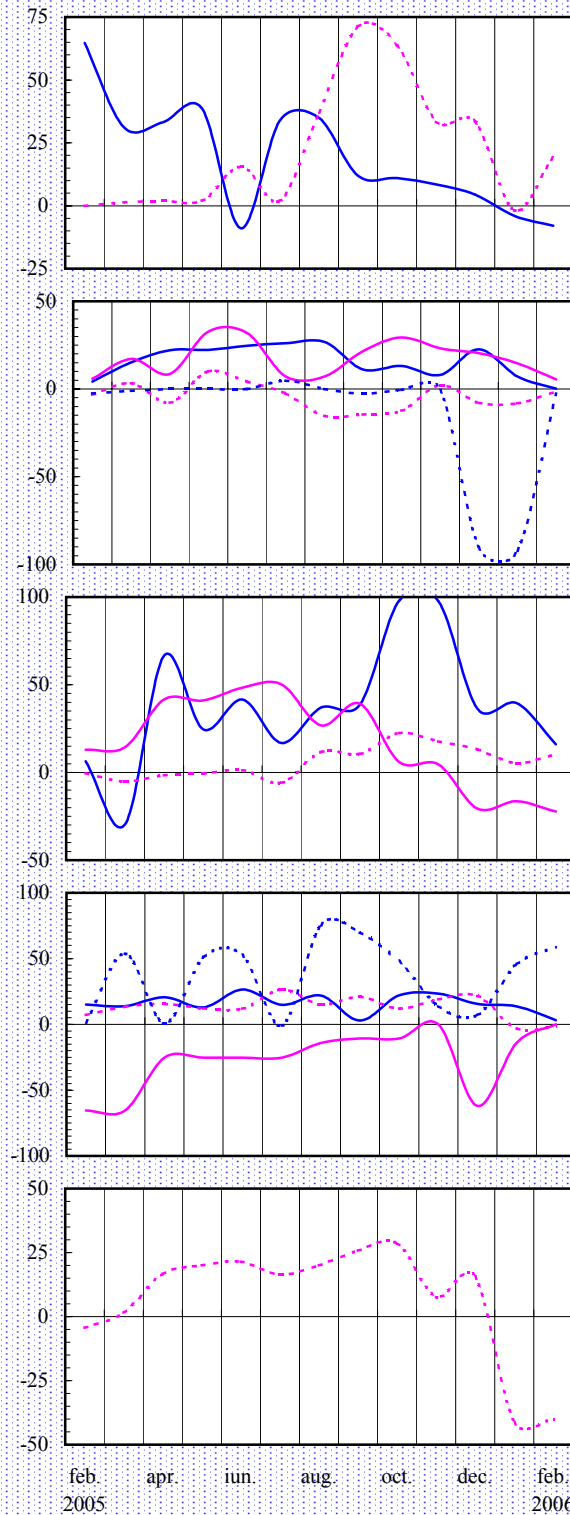


Notă: Literele care apar în cadrul legendelor corespund diverselor ramuri (vezi pagina 16).

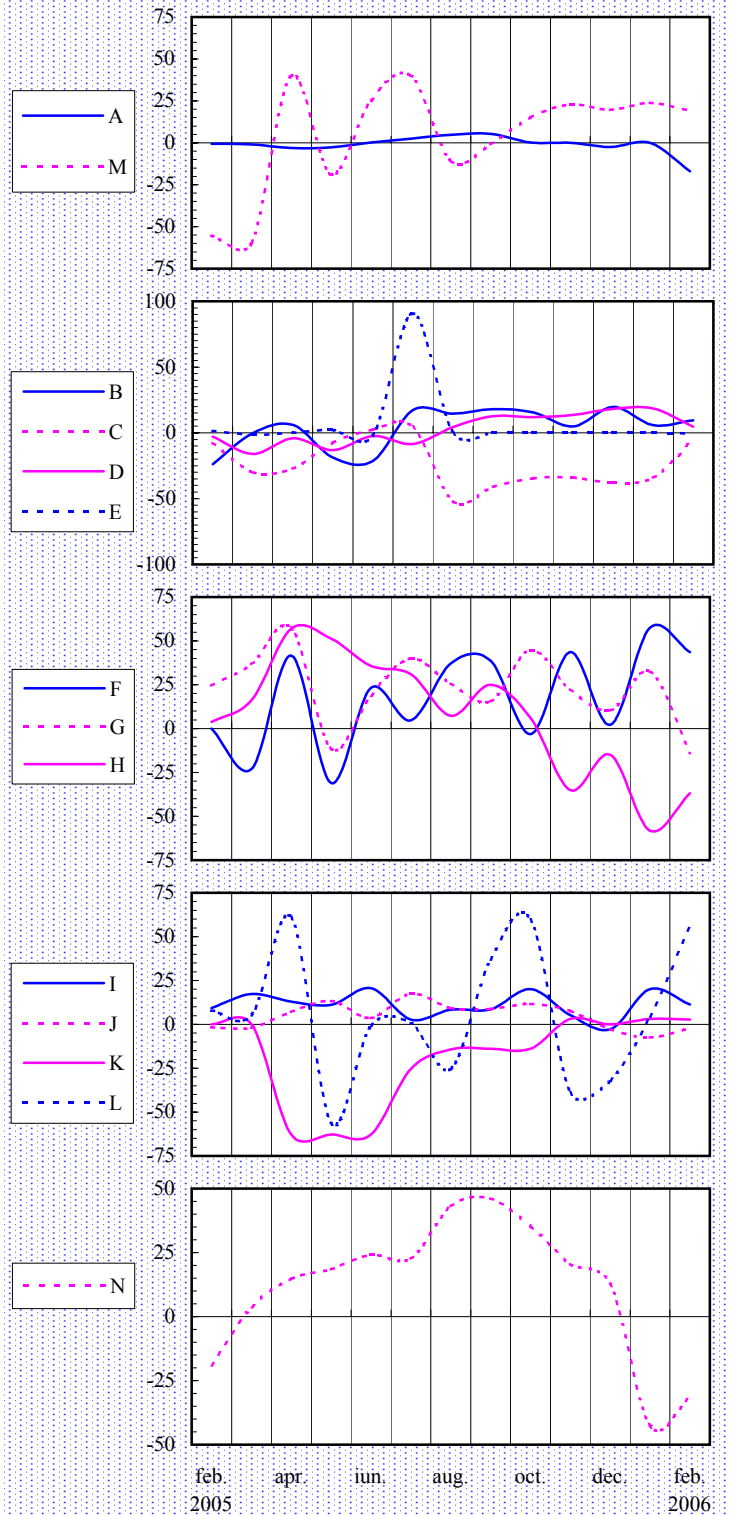
Evaluarea investițiilor

Evaluarea ratei profitabilității

(soldul opiniilor exprimate - %)



(soldul opiniilor exprimate - %)



Notă: Literele care apar în cadrul legendelor corespund diverselor ramuri (vezi pagina 16).

Precizări metodologice

Sondajul de conjunctură se desfășoară cu sprijinul sucursalelor Băncii Naționale a României și se bazează pe un eșantion național reprezentativ la nivel județean (atât ca pondere, cât și ca structură pe ramuri). Începând cu luna august 2005, componența eșantionului a fost extinsă, numărul unităților selectate depășind în prezent 420.

Întreprinderile cuprinse în eșantion fac parte din următoarele ramuri:

- A** - extracția și prepararea cărbunelui; extracția petrolului și gazelor naturale; extracția și prepararea minereurilor metalifere; alte activități extractive;
- B** - alimentară și băuturi; produse din tutun;
- C** - textilă și produse textile; confecții din textile, blănuri și piele; pielărie și încălțăminte;
- D** - prelucrarea lemnului; celuloză, hârtie și carton; mobilier;
- E** - edituri, poligrafie și reproducerea înregistrărilor pe suport;
- F** - prelucrarea petrolului, cocsificarea cărbunelui și tratarea combustibililor nucleari;
- G** - chimie și fibre sintetice și artificiale; prelucrarea cauciucului și a maselor plastice;
- H** - materiale de construcții; industria sticlei, porțelanului și faianței;
- I** - metalurgie; construcții metalice și produse din metal;
- J** - mașini și echipamente; echipamente și aparate electrice;
- K** - mijloace ale tehnicii de calcul și de birou; echipamente, aparate de radio, televiziune și comunicații; aparatură și instrumente medicale, de precizie, optică și ceasornicărie;
- L** - mijloace de transport;
- M** - producția, transportul și distribuția de energie electrică și termică, gaze și apă caldă;
- N** - construcții.

Sondajul efectuat asigură respectarea principiului statistic al confidențialității datelor individuale.

Pentru completarea răspunsurilor la întrebările chestionarului, se cere aprecierea calitativă a tendinței indicatorilor economici, prin marcarea uneia dintre variantele: ascendent, descendent, suficient, insuficient, normal, nemodificat etc.

Prin prelucrarea datelor, se obține procentajul opiniilor exprimate pentru fiecare dintre variantele de răspuns, iar apoi se calculează soldul acestora, prin diferența dintre totalul opiniilor ce se exprimă pentru "ascendent" ("mai mult decât suficient") și totalul opiniilor care se exprimă pentru "descendent" ("insuficient"). Procentajul răspunsurilor care indică stabilitate sau normalitate în evoluția indicatorilor nu este luat în calculul acestui sold.

Pentru a asigura omogenitatea datelor, eșantionul de întreprinderi se menține pe timp de minimum 12 luni calendaristice.

Pentru agregarea datelor la nivel național, criteriul de ponderare utilizat este cifra de afaceri la data de 31 decembrie a anului anterior.

N o t ă

*Redactarea buletinului a fost finalizată la data de 28 februarie 2006.
Agregarea și prelucrarea informațiilor furnizate de sucursalele Băncii Naționale
a României, redactarea și tehnoredactarea buletinului au fost realizate de
Direcția Studii și Publicații, tel. 021/312.43.75, fax 021/314.97.52.
Reproducerea publicației este interzisă, iar utilizarea datelor în diferite lucrări
este permisă numai cu indicarea sursei.
internet: <http://www.bnro.ro>*