



BANCA NAȚIONALĂ A ROMÂNIEI

BULETIN DE CONJUNCTURĂ

Anul III nr.34

Octombrie 2000

Cuprins

<i>Tendențe generale</i>	- Evoluțiile principalilor indicatori în luna octombrie 2000.....	2
<i>Evoluția producției</i>	- Trend pozitiv al producției industriale.....	3
<i>Stocuri</i>	- Evoluție nemodificată a stocurilor	5
<i>Factori care limitează producția</i>	- Blocajul financiar – principala cauză a limitării producției	7
<i>Utilizarea forței de muncă</i>	- Trend descendent al forței de muncă angajate în industrie	8
<i>Prețuri</i>	- Evoluție ascendentă a prețurilor	9
<i>Investiții</i>	- Evoluție pozitivă a activității de investiții	10
<i>Profitabilitate</i>	- Estimări optimiste privind evoluția profitabilității	10
<i>Secțiune grafică – evoluții sectoriale</i>		12
<i>Precizări metodologice</i>		16

Evoluțiile principalilor indicatori în luna octombrie 2000

Comparativ cu luna precedentă, în luna octombrie opiniile exprimate de managerii întreprinderilor participante la sondajul de conjunctură evidențiază o evoluție mai puțin favorabilă a principalilor indicatori economici ai activității de producție industrială.

Numai 30 la sută dintre participanți anticipează o tendință ascendentă a producției industriale, în timp ce aproape 50 la sută estimează că aceasta se va menține la nivelul lunii precedente și 20 la sută apreciază că producția va scădea. Gradul de utilizare a capacităților de producție revine în jurul nivelului de 67 la sută. Volumul comenzilor totale înregistrează pentru prima dată de la începutul anului un trend negativ. Comenzile pentru export se mențin pe un trend ascendent, dar ecartul dintre opiniile favorabile și cele nefavorabile unei evoluții ascendente ale acestora s-a redus față de luna anterioară.

Pe ansamblul sectorului industrial stocurile de produse finite continuă să se diminueze, iar procentajul celor care apreciază că acestea vor avea o evoluție ascendentă (peste 14 la sută dintre opinii) este în ușoară scădere față de luna anterioară. Stocurile de materii prime se situează în continuare în majoritatea ramurilor (circa 81 la sută) la un nivel satisfăcător, însă în unele sectoare (reprezentate de 16 la sută dintre participanții la sondaj) se mai semnalează probleme legate de insuficiența acestora.

Principalii factori pe care managerii întreprinderilor participante la sondaj îi consideră drept cauze ale limitării creșterii economice sunt blocajul financiar, nivelul dobânzilor bancare, evoluția cursului monedei naționale, reducerea cererii pentru unele produse și lipsa materiilor prime.

Și în această lună, majoritatea agenților economici participanți la sondaj (53 la sută) speră că vor reuși să-și mențină nemodificate prețurile de desfacere. Presiunile inflaționiste sunt prezente în continuare în opiniile exprimate de circa 40 la sută dintre cei chestionați (cu 10 la sută mai mult decât în luna septembrie).

Tendința de reducere a numărului de salariați va continua în majoritatea ramurilor industriale, dar pentru circa 16 la sută dintre cei chestionați, în special pentru cei implicați în realizarea de produse destinate exportului, trendul pozitiv al comenzilor va avea ca rezultat o antrenare suplimentară de forță de muncă în unele sectoare. Procentul celor care estimează o evoluție ascendentă a forței de muncă angajate în industrie se situează în această lună în jurul nivelului de 16 la sută, în timp ce 28 la sută dintre cei chestionați preconizează o evoluție descendentă.

Trimestrul IV debutează sub auspicii optimiste în ceea ce privește evoluția investițiilor și a ratei profitabilității. Majoritatea celor chestionați estimează menținerea la un nivel nemodificat a volumului de investiții și a ratei profitabilității față de luna septembrie, în timp ce pentru fiecare dintre cei doi indicatori, câte un procentaj de circa 20 la sută dintre participanți anticipează un trend ascendent.

Trend pozitiv al producției industriale

Din aprecierile managerilor întreprinderilor participante la sondaj, pentru prima dată în acest an se conturează o evoluție descendentă a volumului total al comenzilor.

Un procentaj de numai 18 la sută (față de 40 la sută în luna septembrie) dintre agenții economici a căror activitate se desfășoară în sectorul industrial estimează pentru luna octombrie creșterea portofoliului de comenzi, în timp ce 60 la sută anticipează menținerea acestuia la același nivel; opiniile defavorabile însumează circa 20 la sută (față de 15 la sută în luna septembrie).

Se apreciază că o dinamică accentuată a comenzilor vor avea sectoarele: industria chimică; materiale de construcții; industria sticlei și porțelanului; industria alimentară; industria ușoară; industria de mașini și echipamente; activitatea de construcții.

Evoluții	Sep. 2000	Oct. 2000
Producția	↗	↗
Comenzi noi - total, din care:	↗	↘
Comenzi noi pentru export	↗	↗
Gradul de utilizare a capacităților de producție	68,8%	66,7%

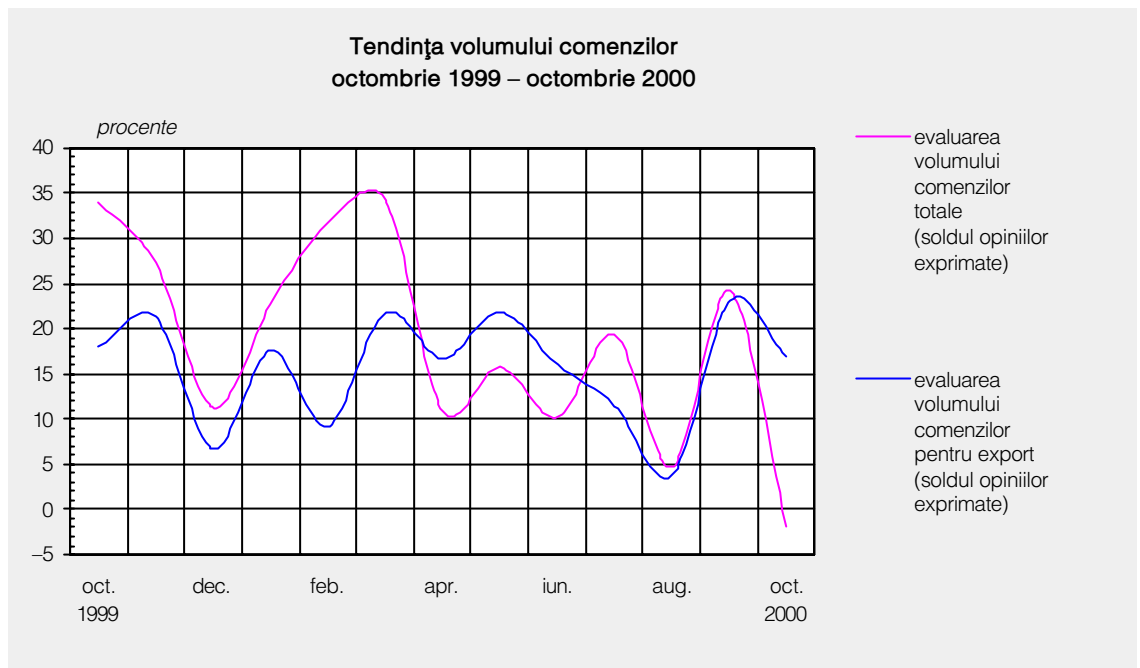
Reducerea portofoliului de comenzi este anticipată de agenții economici care își desfășoară activitatea în industria de mijloace ale tehnicii de calcul și de birou (circa 85 la sută), în sectorul de extracție și preparare a cărbunelui și minereurilor metalifere, a petrolului și gazelor naturale (circa 65 la sută), precum și de o parte a celor din industria mijloacelor de transport (circa 36 la sută).

În privința evoluției comenzilor pentru export, și în luna octombrie estimările sunt favorabile unei evoluții pozitive. Mai mult de 20 la sută dintre respondenți anticipează o creștere a exporturilor, în timp ce doar 6 la sută preconizează reduceri ale portofoliului de comenzi pentru export. Un procentaj de aproape 52 la sută dintre răspunsuri indică o evoluție stabilă.

Pentru o mare parte a agenților economici localizați în industria mijloacelor de transport, industria de mașini și echipamente, prelucrarea petrolului, industria chimică, metalurgie, industria textilă și cea a materialelor de construcții se apreciază că cererea externă pentru produsele realizate va fi mai mare.

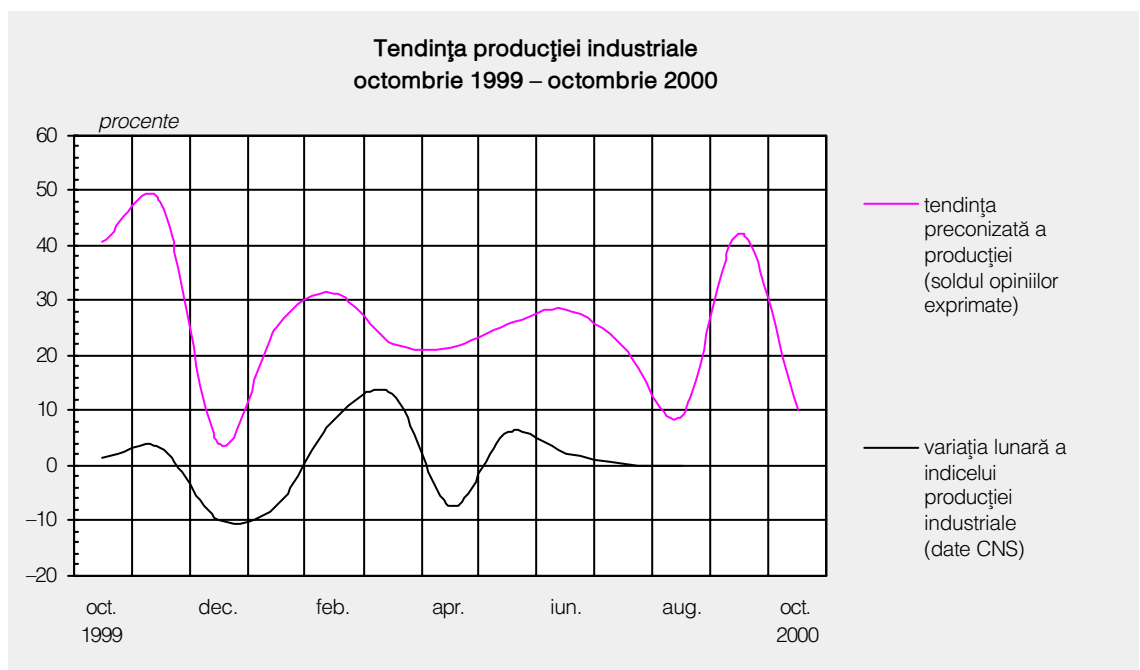
Reducerea portofoliului de comenzi pentru export este semnalată de agenții economici a căror activitate se desfășoară în industria ușoară, dar și de o parte a celor din industria materialelor de construcții, industria de mașini și echipamente și industria mijloacelor de transport.

Evoluție nefavorabilă a volumului total de comenzi



În privința evoluției producției industriale, opiniile exprimate de participanții la sondajul de conjunctură înfățișează un tablou mai puțin optimist comparativ cu luna septembrie. Procentajul celor care consideră că vor obține o producție superioară comparativ cu luna anterioară este rezultatul opiniilor exprimate de circa 30 la sută dintre participanți (față de aproape jumătate în luna septembrie). Circa 50 la sută dintre respondenți semnalează stabilizarea cererii și menținerea producției la nivelul lunii precedente în sectoarele pe care le reprezintă.

Evoluție pozitivă a producției industriale

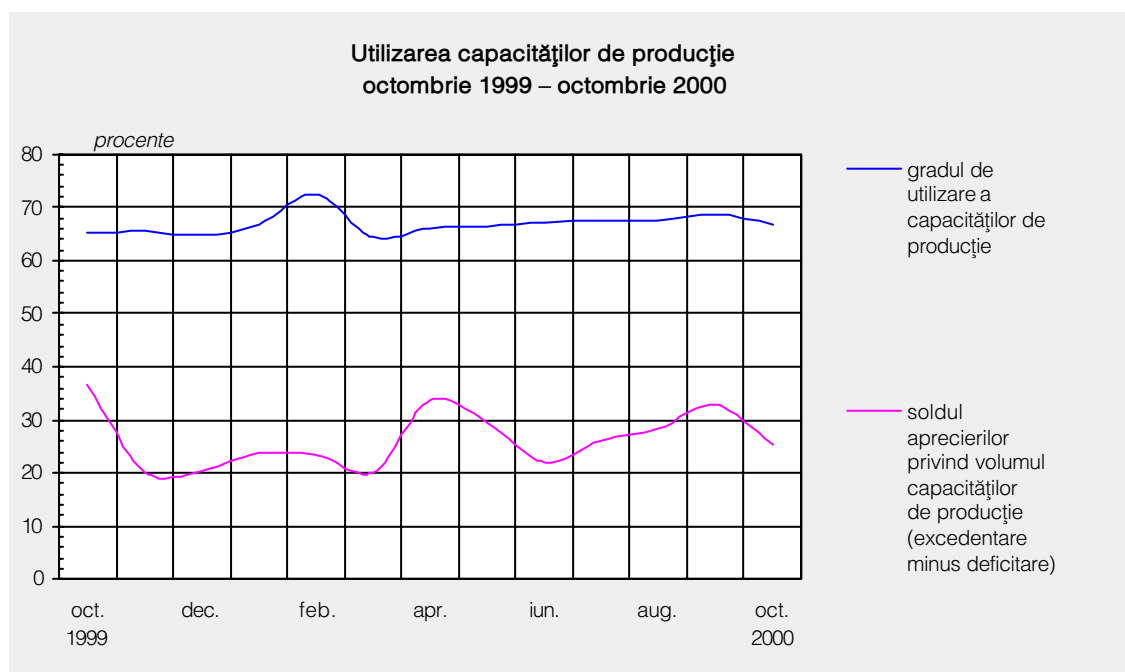


O relansare a activității și evoluții peste media pe industrie în ansamblu sunt așteptate de cea mai mare parte a agenților economici (între 47 - 72 la sută dintre respondenți) din următoarele sectoare de activitate: prelucrarea lemnului; industria textilă; prelucrarea petrolului; chimie și fibre sintetice și artificiale; prelucrarea cauciucului și a maselor plastice; activitatea de construcții.

Tendențe contrare sunt anticipate de 20 la sută dintre cei chestionați (comparativ cu doar 7 la sută în luna anterioară), reprezentați de agenții economici a căror activitate se desfășoară în metalurgie, industria alimentară, industria de mașini și echipamente, dar și de o parte a celor din industria chimică și sectorul de prelucrare a petrolului, cocsificare a cărbunelui și tratare a combustibililor nucleari.

Capacitățile de producție vor fi utilizate în proporție de peste 66 la sută, pentru majoritatea agenților economici gradul de utilizare a acestora situându-se în apropierea mediei pe industrie (cu excepția industriei mijloacelor de transport și a sectorului de producție, transport și distribuție a energiei electrice și termice, gazelor și apei calde unde gradul de utilizare a capacităților de producție se situează în jurul nivelului de 50 la sută).

Circa 74 la sută dintre participanții la sondaj apreciază că există o bună corelație între capacitățile de producție existente și programul de producție.



Utilizare bună a capacităților de producție

Evoluție nemodificată a stocurilor

Stocuri

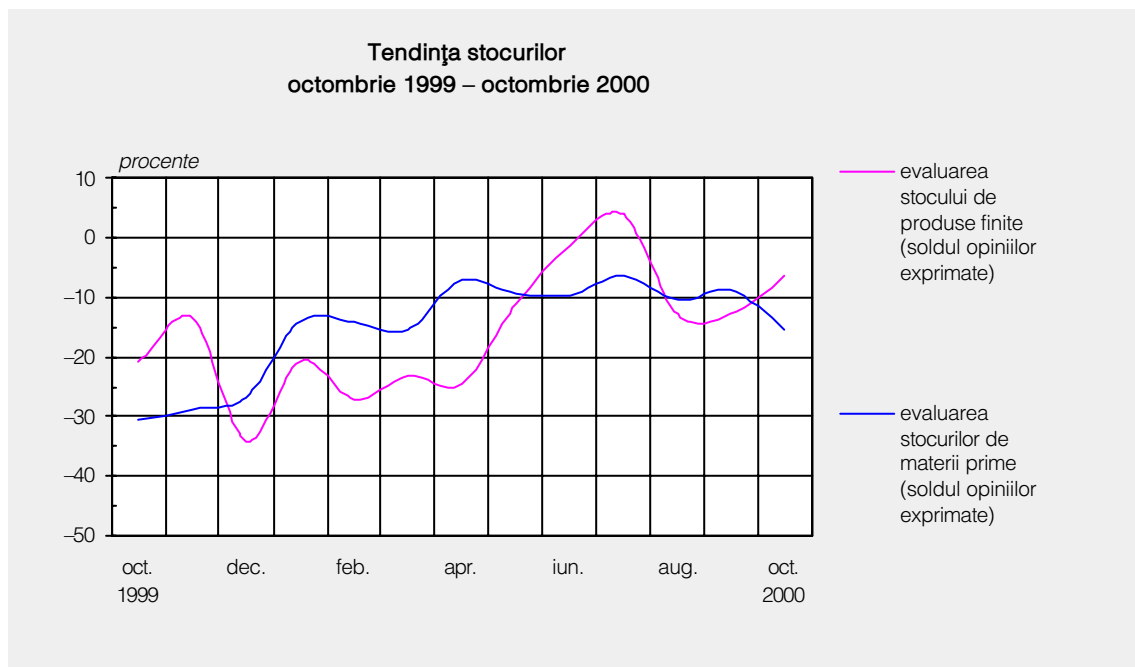
Fenomenul de absorbție a stocurilor de produse finite va continua și în această lună, chiar dacă cu intensitate mai redusă. Circa 21 la sută dintre participanții la sondaj (față de 30 la sută în luna septembrie și de 29 la sută în luna august) apreciază că dispun încă de piețe

de desfacere permeabile pentru produsele realizate și că stocurile de produse finite vor avea în continuare o evoluție descendentă. Cele mai multe opinii în acest sens provin de la agenții economici din industria de mijloace ale tehnicii de calcul și de birou, sectorul de prelucrare a petrolului, industria alimentară, industria de mașini și echipamente și industria chimică. La polul opus se situează cei care estimează o evoluție ascendentă a stocurilor de produse finite și care, pentru luna în curs, însumează un procentaj de 14 la sută. În condițiile reducerii cererii interne și a exportului pentru unele categorii de produse se preconizează că vor avea loc majorări ale stocurilor în industria extractivă, industria materialelor de construcții, prelucrarea lemnului, industria ușoară, industria alimentară și industria chimică.

Evoluții	Sep. 2000	Oct. 2000
Stocurile de produse finite	↘	↘
Stocurile de materii prime	↘	↘

Procentajul celor care apreciază că au suficiente materii prime reprezintă peste 80 la sută, dar în unele ramuri lipsa acestora constituie, în continuare, unul dintre principalii factori care afectează buna desfășurare a procesului de producție.

*Trend
descendent
al stocurilor*



Producătorii din industria lemnului și a mobilei, industria de mașini și echipamente, industria de mijloace ale tehnicii de calcul, industria alimentară și metalurgie (în total circa 17 la sută dintre cei chestionați) semnalează persistența dificultăților în aprovizionare.

Blocajul financiar – principala cauză a limitării producției

Ultimul trimestru al anului debutează cu o listă bogată de factori care generează disfuncționalități în buna desfășurare a procesului de producție în industrie. Blocajul financiar se menține cu consecvență pe primul loc în top. Problemele de solvabilitate sunt declarate ca principale surse ale limitării creșterii producției de către 60 la sută dintre cei chestionați. Imposibilitatea asigurării unor fluxuri financiare pozitive (ca urmare a generalizării lipsei acute a lichidităților) este reclamată în toate ramurile activității industriale de către majoritatea agenților economici; în industria alimentară, și în industria mijloacelor de transport problemele de solvabilitate sunt declarate ca principale cauze ale limitării creșterii producției doar de către circa 20 la sută dintre participanții la sondaj.

Cel de-al doilea loc în ierarhia factorilor care afectează negativ procesul de producție (în opinia a 37 la sută dintre respondenți) este ocupat de nivelul dobânzilor bancare. Mai mult de o treime dintre managerii întreprinderilor cuprinse în eșantionul chestionat consideră că nivelul ridicat al dobânzilor practicate de bănci în relațiile cu clienții nebankari îngreunează procesul de producție și diminuează șansele întreprinderilor de a accede la credite (pentru producție sau investiții). Astfel de aprecieri au fost făcute, în principal, de agenții economici din metalurgie, industria de mașini și echipamente, industria de prelucrare a lemnului, industria de mijloace ale tehnicii de calcul și de birou, chimie și fibre sintetice și din activitatea de construcții.

Deprecierea monedei naționale generează dificultăți în desfășurarea activității productive în opinia a circa 30 la sută dintre participanții la sondaj în luna octombrie. Cu excepția industriei de mașini și echipamente, industriei mijloacelor de transport, sectorului de producție și distribuție de energie electrică și termică și activității de construcții, unde influența nefavorabilă a creșterii cursului de schimb leu/dolar pare a fi mai puțin resimțită, deprecierea leului este nominalizată pentru impactul său negativ asupra procesului de producție în toate sectoarele de activitate, în proporții cuprinse între 40 - 85 la sută, în funcție de dependența acestora de importul de materii prime.

Ca și în lunile precedente, cu toate că procentajul participanților la sondaj care apreciază că volumul comenzilor are un nivel ascendent sau cel puțin satisfăcător depășește nivelul de 80 la sută, portofoliul de comenzi nu asigură totuși o acoperire corespunzătoare a programului de producție. Circa 28 la sută dintre respondenți (localizați cu precădere în industria de mijloace ale tehnicii de calcul și de birou, industria materialelor de construcții, industria mijloacelor de transport, sectorul de producție, transport și distribuție de energie electrică și termică și în activitatea de construcții) apreciază că cererea este insuficientă și constituie unul dintre factorii perturbatori ai procesului de producție.

Un procentaj de circa 23 la sută dintre agenții economici consideră că lipsa materiilor prime grevează buna desfășurare a activității în industria metalurgică, sectorul de prelucrare a petrolului, industria textilă, industria alimentară, industria de prelucrare a lemnului, industria de mașini și echipamente și în activitatea de construcții.

Utilizarea
forței de muncă

Trend descendent al forței de muncă angajate în industrie

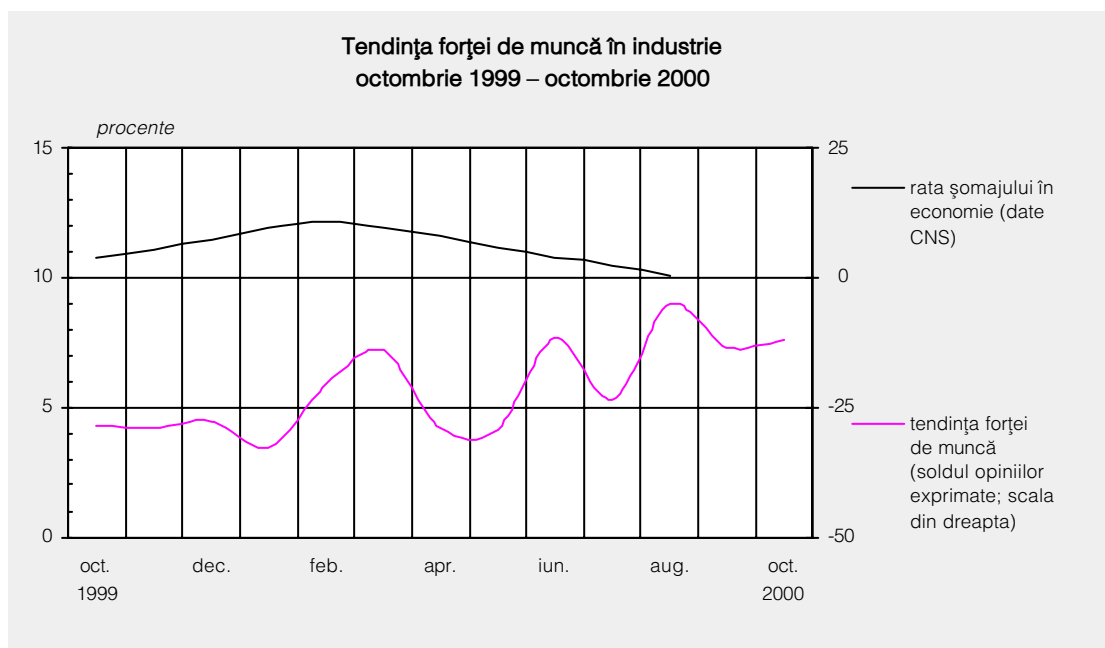
Pentru luna octombrie, estimările agenților economici participanți la sondaj evidențiază menținerea trendului descendent al forței de muncă angajate în activitățile industriale.

Așezarea activității economice pe principiile eficienței și competitivității și continuarea reformei economice la nivel microeconomic determină disponibilizări de personal care, alături de ritmul lent de efectuare a investițiilor și de lipsa programelor de reorientare profesională, generează șomaj.

Trebuie remarcat însă că, pentru a doua lună consecutiv, procentajul celor care apreciază că în ramurile pe care le reprezintă tendința predominantă este de relativă stabilitate a nivelului de utilizare a forței de muncă se situează în jurul nivelului de 55 la sută. Mai mult de atât, celelalte două variante de răspuns la această întrebare totalizează și ele procentaje aproape identice cu cele din luna anterioară, conturându-se perspectiva menținerii decalajului dintre cererea și oferta de forță de muncă la nivelul lunii septembrie.

Circa 28 la sută dintre participanții la sondaj consideră că tendința forței de muncă angajate în industrie va fi descendentă. Afectate în continuare de reducerile de personal sunt industria materialelor de construcții, metalurgia, industria mijloacelor de transport, prelucrarea petrolului și industria de mașini și echipamente.

Relativă
stabilitate a
forței de
muncă
angajate în
industrie



Circa 16 la sută dintre respondenți apreciază că forța de muncă angajată va spori. Acest procentaj a rezultat ca urmare a răspunsurilor provenite de la majoritatea agenților economici din ramurile extractive, dar și de la o parte dintre agenții economici din industria de prelucrare a lemnului, industria poligrafică și industria textilă.

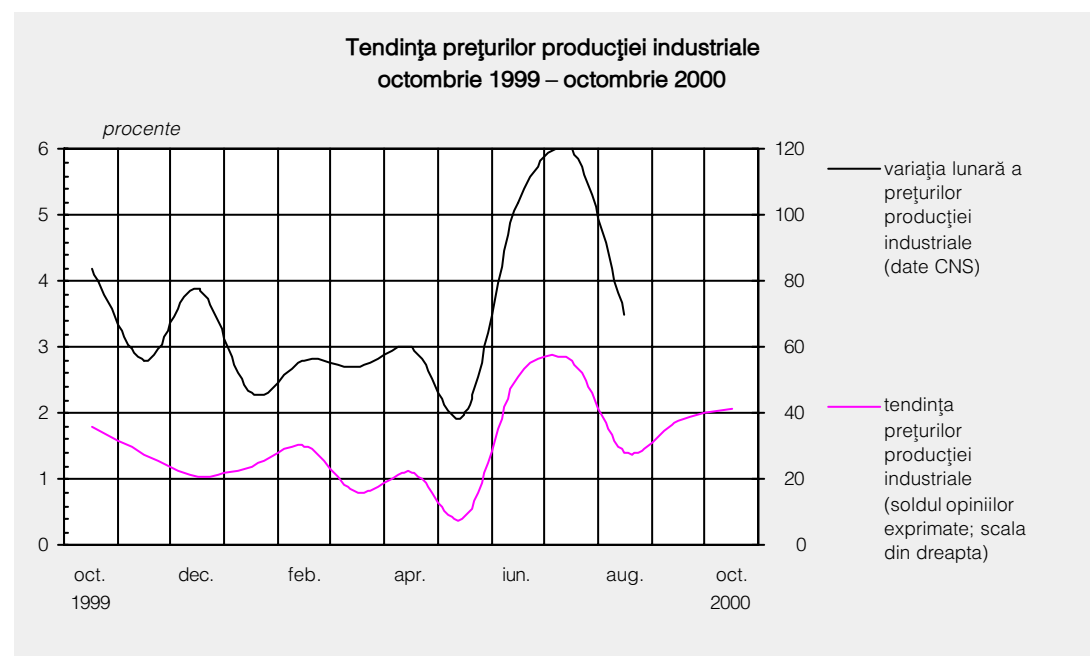
Evoluție ascendentă a prețurilor

Prețuri

Presiunea expectațiilor inflaționiste a fost prezentă permanent în aprecierile operatorilor economici pe parcursul primelor trei trimestre din anul în curs. Sezonul de toamnă (care este în general, caracterizat de revigorarea presiunilor inflaționiste) debutează sub aceleași auspicii. Aproape 45 la sută dintre agenții economici chestionați apreciază că evoluția prețurilor producției industriale va fi în continuare ascendentă.

Creșteri ale prețurilor de producție sunt preconizate de toți participanții la sondaj în proporții cuprinse între 30 la sută (industria metalurgică) și 92 la sută (industria poligrafică).

Mare parte a participanților la sondaj (circa 53 la sută) estimează că în sectoarele pe care le reprezintă, cel puțin deocamdată nu vor avea loc modificări esențiale ale prețurilor practicate, încercând menținerea eficienței activității economice desfășurate prin sporirea productivității și mai puțin prin majorarea prețurilor de producție fără ajustarea cheltuielilor și costurilor de fabricație.



*Tendență
ascendentă a
prețurilor
producției
industriale*

Datorită scăderii puterii de cumpărare și comprimării substanțiale a cererii, pentru a evita acumularea de stocuri de produse finite, unii producători din industria chimică, industria

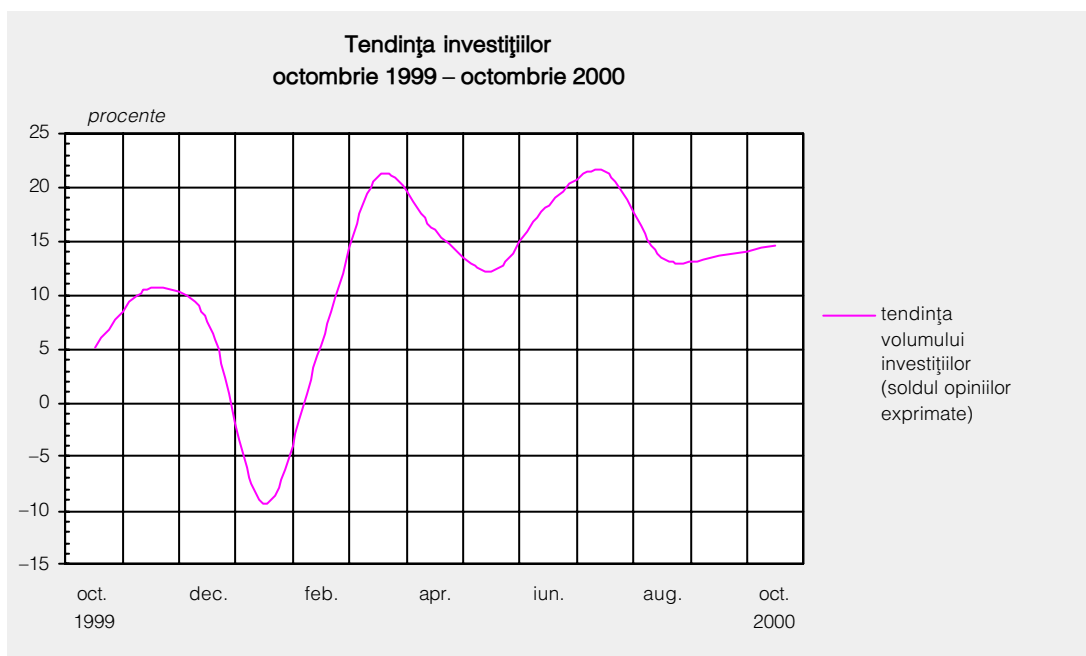
de prelucrare a lemnului și industria alimentară (însușind un procentaj de aproape 4 la sută dintre cei chestionați) apreciază că vor recurge la reduceri de prețuri.

Investiții

Evoluție pozitivă a activității de investiții

Tendința pozitivă este prezentă în continuare în estimările privind evoluția volumului investițiilor. Ca și în luna precedentă, în medie pe ansamblul sectorului industrial, 20 la sută dintre participanți apreciază că procesul investițional dispune de resurse și se va încadra pe un trend ascendent. Distribuția pe ramuri arată că cei care au imprimat această tendință sunt în principal agenții economici din ramurile de prelucrare a petrolului, industria mijloacelor de transport, prelucrarea lemnului și din metalurgie.

Trend pozitiv al volumului de investiții



Dificultăți în identificarea de surse pentru investiții întâmpină, cu precădere, agenții economici din ramurile: materiale de construcții, mașini și echipamente, mijloace ale tehnicii de calcul și de birou, prelucrarea petrolului, cocsificarea cărbunelui și tratarea combustibililor nucleari și activitatea de construcții.

Peste 70 la sută dintre participanții la sondaj apreciază că volumul investițiilor va rămâne la același nivel.

Profitabilitate

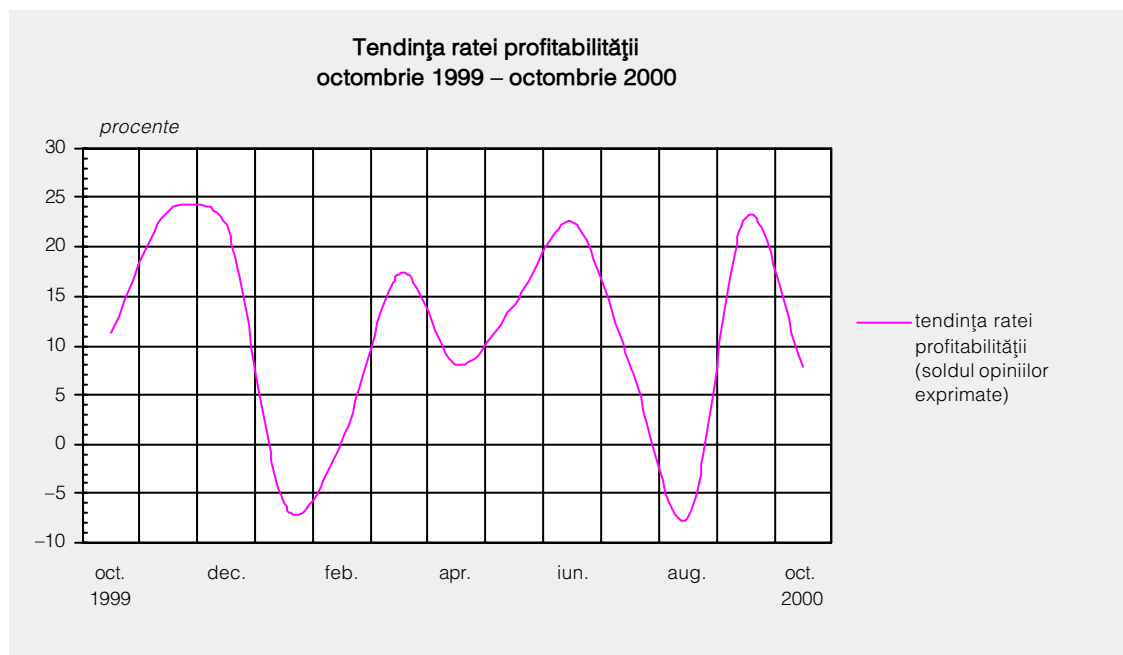
Estimări optimiste privind evoluția profitabilității

Cu toate că decalajul s-a redus față de luna anterioară, opiniile favorabile unei evoluții ascendente a ratei profitabilității rămân și în luna octombrie superioare celor nefavorabile, situând indicatorul pe un trend pozitiv. Aproape 20 la sută dintre cei chestionați anticipează o evoluție pozitivă a profitabilității. Ramurile în care majoritatea operatorilor

economici au obținut o ameliorare a costurilor și speră că vor reuși în continuare să-și îmbunătățească performanțele, devenind mai rentabili, sunt: prelucrarea petrolului, industria materialelor de construcții, metalurgia, industria chimică, industria de mașini și echipamente, industria textilă și activitatea de construcții.

În condițiile creșterii continue a prețurilor, menținerea, dar mai ales obținerea unui nivel de rentabilitate satisfăcător constituie scopuri din ce în ce mai greu de atins.

Un procent de 11 la sută dintre respondenți, constituit, în principal, din cea mai mare parte a agenților economici din industria poligrafică (92 la sută) și industria de mijloace ale tehnicii de calcul și de birou (85 la sută), precum și de o parte a celor care activează în industria mijloacelor de transport (36 la sută), industria alimentară (24 la sută) și sectorul de producție, transport și distribuție de energie electrică și termică, gaze și apă caldă (18 la sută) consideră că vor avea o profitabilitate mai mică decât cea înregistrată în luna septembrie.



Evoluție pozitivă a ratei profitabilității

În opinia a circa 64 la sută dintre cei chestionați, finalizarea lucrărilor de modernizare și de re tehnologizare aflate în curs, precum și preocuparea pentru reducerea costurilor de producție vor conduce la menținerea nivelului actual de rentabilitate.

Evaluarea volumului comenzilor totale

Evaluarea volumului comenzilor pentru export

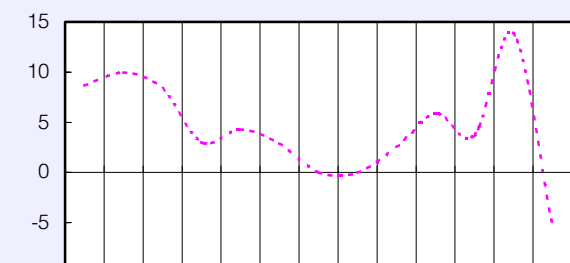
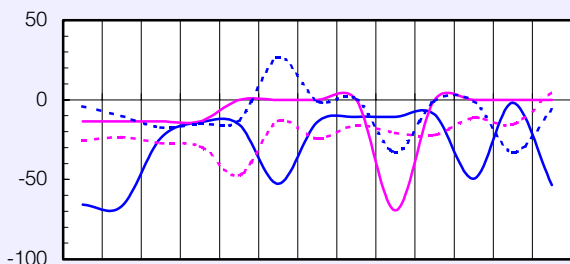
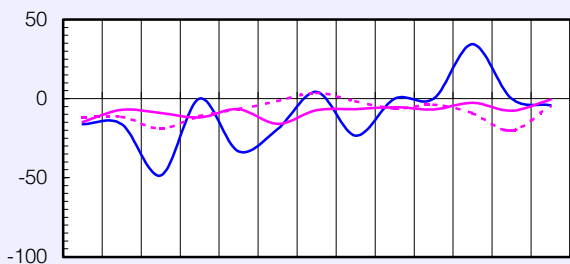
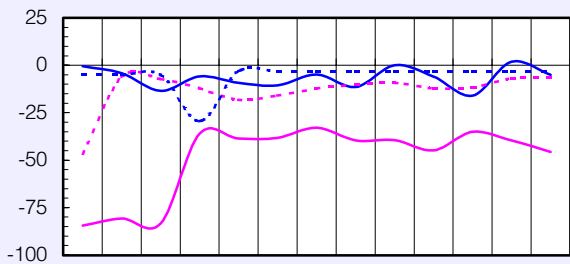
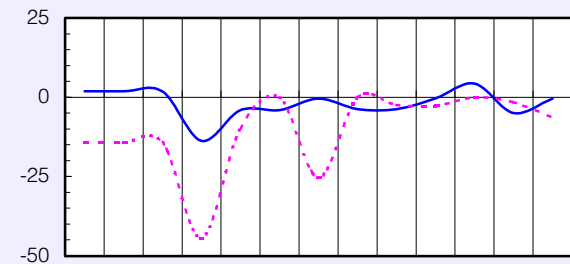


Notă: Literele care apar în cadrul legendelor corespund diverselor ramuri (vezi pagina 16).

Evaluarea stocurilor de materii prime

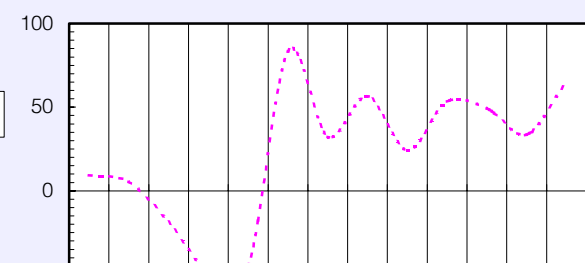
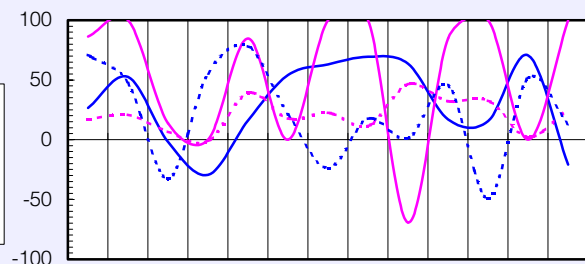
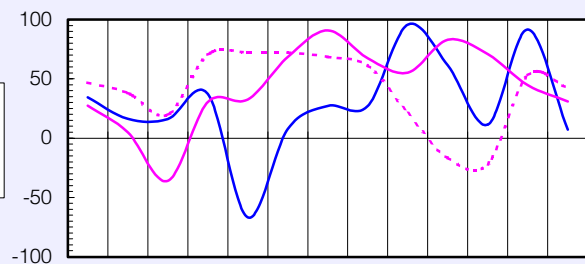
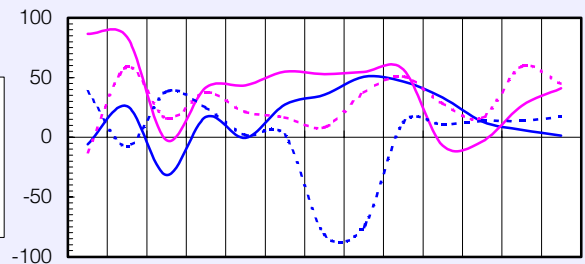
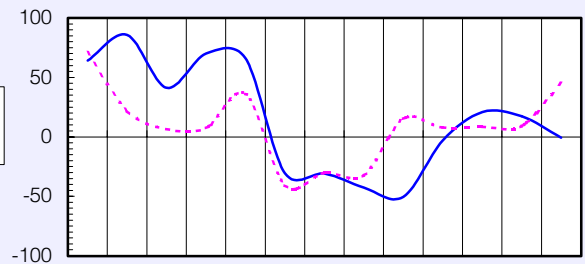
Tendența preconizată a producției

(soldul opiniilor exprimate - %)



oct. 1999 dec. feb. apr. iun. aug. oct. 2000

(soldul opiniilor exprimate - %)



oct. 1999 dec. feb. apr. iun. aug. oct. 2000

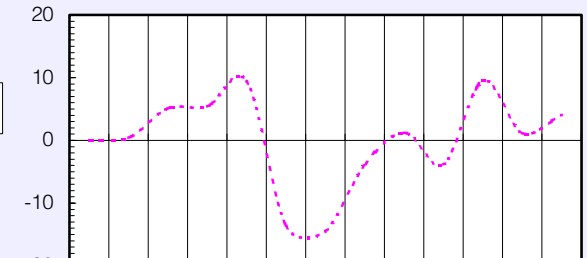
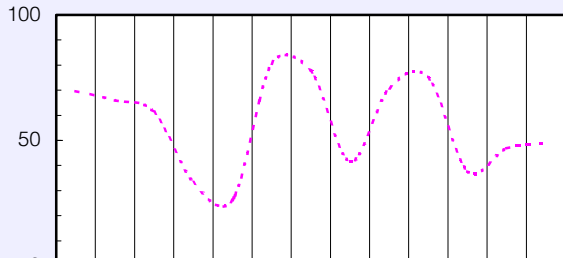
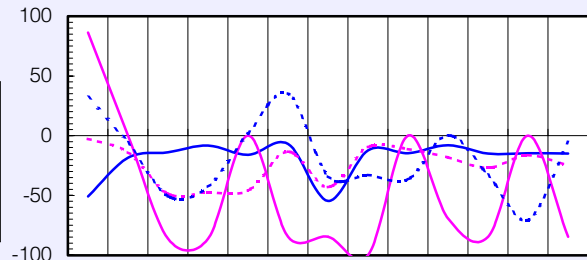
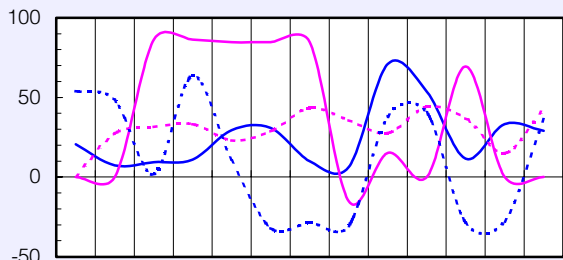
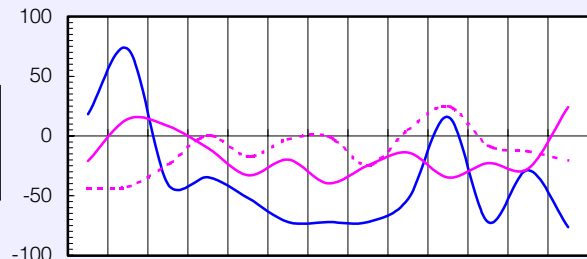
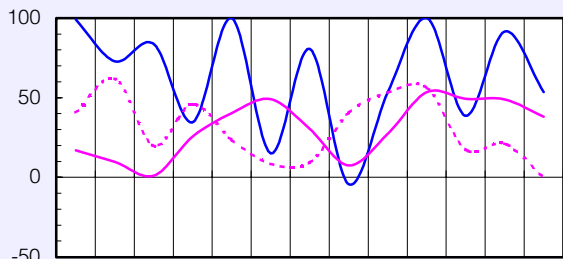
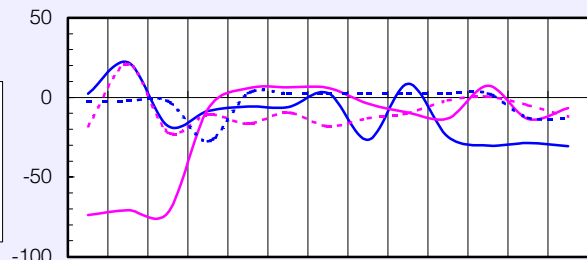
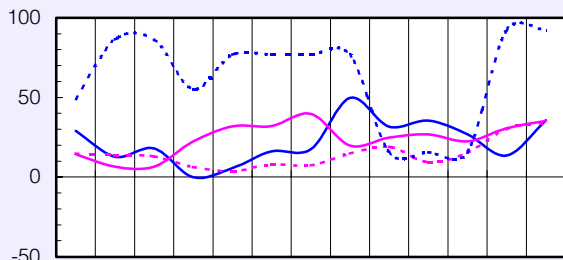
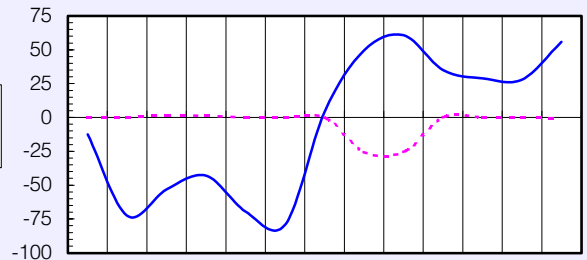
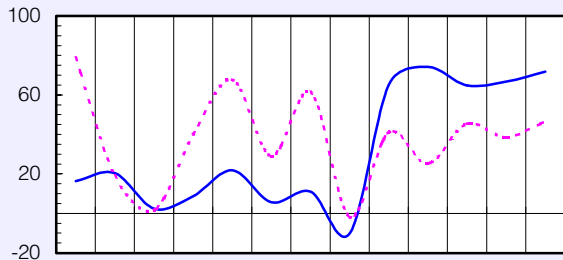
Notă: Literele care apar în cadrul legendelor corespund diverselor ramuri (vezi pagina 16).

Tendința prețurilor de desfacere

Evaluarea stocului de produse finite

(soldul opiniilor exprimate - %)

(soldul opiniilor exprimate - %)



oct. 1999 dec. feb. apr. iun. aug. oct. 2000

oct. 1999 dec. feb. apr. iun. aug. oct. 2000

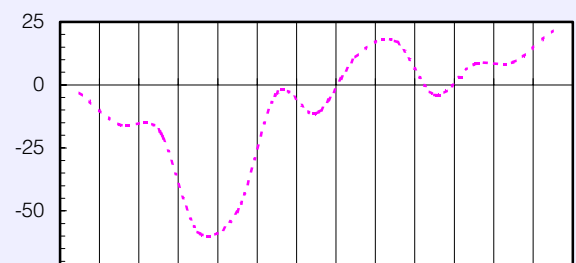
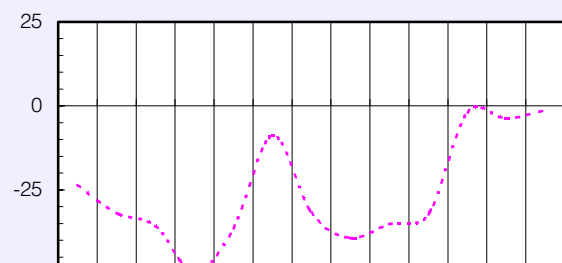
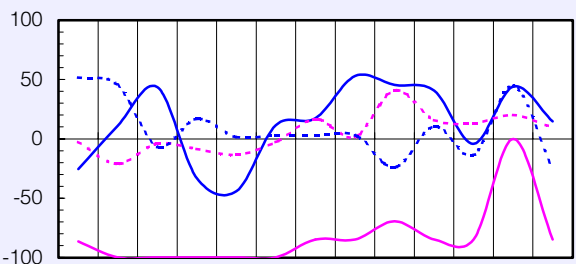
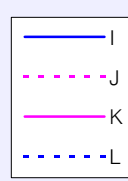
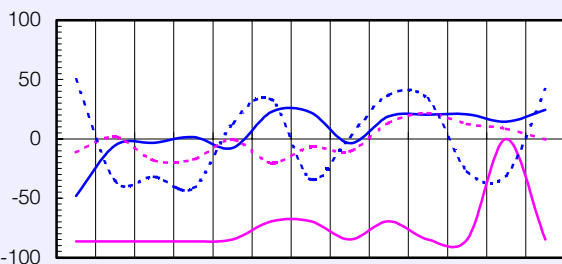
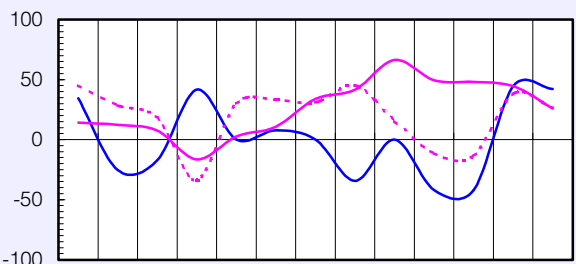
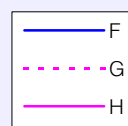
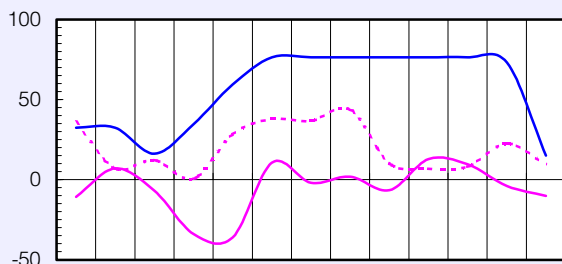
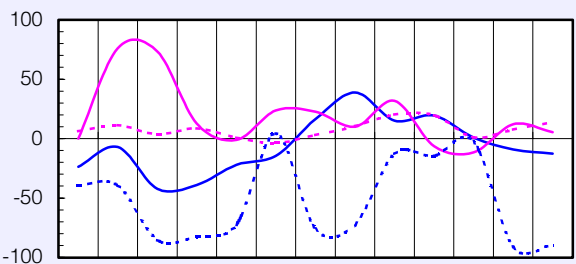
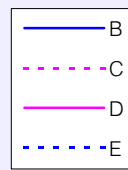
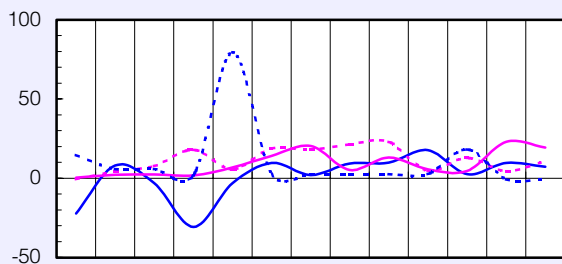
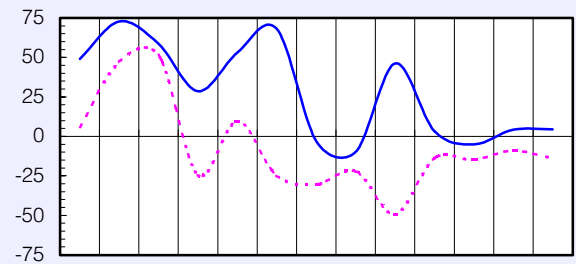
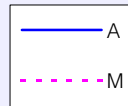
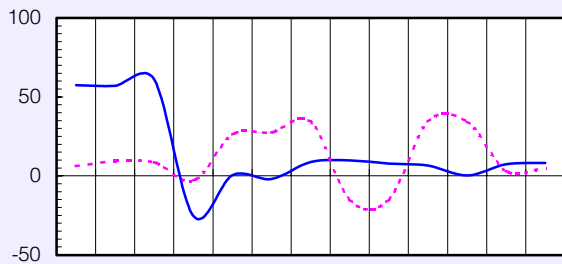
Notă: Literele care apar în cadrul legendelor corespund diverselor ramuri (vezi pagina 16).

Evaluarea investițiilor

Evaluarea ratei profitabilității

(soldul opiniilor exprimate - %)

(soldul opiniilor exprimate - %)



oct. 1999 dec. feb. apr. iun. aug. oct. 2000

oct. 1999 dec. feb. apr. iun. aug. oct. 2000

Notă: Literele care apar în cadrul legendelor corespund diverselor ramuri (vezi pagina 16).

Precizări metodologice

Sondajul de conjunctură se desfășoară cu sprijinul sucursalelor Băncii Naționale a României și cuprinde un eșantion național de peste 380 unități industriale și de construcții, selectate astfel încât să fie reprezentative pentru economia județelor și, de preferință, să fie diferite ca dimensiuni și profil.

Întreprinderile cuprinse în eșantion fac parte din următoarele ramuri:

- A** - extracția și prepararea cărbunelui; extracția petrolului și gazelor naturale; extracția și prepararea minereurilor metalifere; alte activități extractive;
- B** - alimentară și băuturi; produse din tutun;
- C** - textilă și produse textile; confecții din textile, blănuri și piele; pielărie și încălțăminte;
- D** - prelucrarea lemnului; celuloză, hârtie și carton; mobilier;
- E** - edituri, poligrafie și reproducerea înregistrărilor pe suport;
- F** - prelucrarea petrolului, cocsificarea cărbunelui și tratarea combustibililor nucleari;
- G** - chimie și fibre sintetice și artificiale; prelucrarea cauciucului și a maselor plastice;
- H** - materiale de construcții; industria sticlei, porțelanului și faianței;
- I** - metalurgie; construcții metalice și produse din metal;
- J** - mașini și echipamente; echipamente și aparate electrice;
- K** - mijloace ale tehnicii de calcul și de birou; echipamente, aparate de radio, televiziune și comunicații; aparatură și instrumente medicale, de precizie, optică și ceasornicărie;
- L** - mijloace de transport;
- M** - producția, transportul și distribuția de energie electrică și termică, gaze și apă caldă;
- N** - construcții.

Sondajul efectuat asigură respectarea principiului statistic al confidențialității datelor individuale.

Pentru completarea răspunsurilor la întrebările chestionarului, se cere aprecierea calitativă a tendinței indicatorilor economici, prin marcarea uneia dintre variantele: ascendent, descendent, suficient, insuficient, normal, nemodificat, etc.

Prin prelucrarea datelor, se obține procentajul opiniilor exprimate pentru fiecare dintre variantele de răspuns, iar apoi se calculează soldul acestora, prin diferența dintre totalul opiniilor ce se exprimă pentru "ascendent" ("mai mult decât suficient") și totalul opiniilor care se exprimă pentru "descendent" ("insuficient"). Procentajul răspunsurilor care indică stabilitate sau normalitate în evoluția indicatorilor nu este luat în calculul acestui sold.

Pentru a asigura omogenitatea datelor, eșantionul de întreprinderi se menține pe timp de minimum 12 luni calendaristice.

Pentru agregarea datelor la nivel național se folosesc trei criterii de ponderare, și anume: cifra de afaceri, numărul de personal la data de 31 decembrie a anului anterior și numărul de personal în luna anterioară efectuării sondajului.

Notă

*Redactarea buletinului a fost finalizată în data de 13 octombrie 2000.
Agregarea și prelucrarea informațiilor furnizate de sucursalele Băncii Naționale a României, redactarea și tehnoredactarea buletinului au fost realizate de Direcția Studii și Publicații, tel. 01/312.43.75, fax 01/314.97.52
Reproducerea publicației este interzisă, iar utilizarea datelor în diferite lucrări este permisă numai cu indicarea sursei.*

internet: <http://www.bnro.ro>