



**BANCA NAȚIONALĂ A ROMÂNIEI**

# **Balanța de plăți și poziția investițională internațională a României**

**Raport anual 2010**







**BANCA NAȚIONALĂ A ROMÂNIEI**

**Balanța de plăți  
și poziția investițională internațională  
a României**

**RAPORT ANUAL**

**2010**

## ***Notă***

*Redactarea Raportului anual 2010 – Balanța de plăți și poziția investițională internațională a României a fost finalizată de către Direcția Statistică pe baza datelor statistice disponibile în luna noiembrie 2011.*

*Unele date statistice au caracter provizoriu, urmând a fi revizuite în publicațiile ulterioare ale Băncii Naționale a României.*

*Sursa datelor statistice a fost indicată expres numai atunci când acestea au fost furnizate de alte instituții.*

*Reproducerea publicației este interzisă, iar utilizarea datelor în diferite lucrări este permisă numai cu indicarea sursei.*

*Banca Națională a României*

*tel.: 021/312.43.75; fax: 021/314.97.52*

*Str. Lipscani nr. 25, cod 030031, București*

ISSN 1224-4570 (versiune tipărită)

ISSN 1584-0956 (versiune online)

# Cuprins

## PRINCIPALELE EVOLUȚII ÎNREGISTRATE ÎN ANUL 2010

<b>I. Contextul internațional.....</b>	<b>5</b>
<b>II. Evoluția balanței de plăți și a poziției investiționale internaționale a României în anul 2010.....</b>	<b>9</b>
A. Balanța de plăți .....	9
1. Contul curent .....	9
1.1. Balanța comercială (bunuri și servicii).....	10
1.1.1. Balanța comercială (bunuri) .....	10
1.1.1.1. Structura și orientarea geografică a exportului.....	12
1.1.1.2. Structura și orientarea geografică a importului .....	16
1.1.1.3. Eficiența comerțului internațional cu bunuri .....	18
1.1.1.4. Balanța resurselor energetice.....	19
1.1.2. Balanța serviciilor.....	19
1.1.2.1. Serviciile de transport.....	20
1.1.2.2. Serviciile de turism-călătorii .....	21
1.1.2.3. Alte servicii .....	21
1.2. Balanța veniturilor.....	22
1.3. Balanța transferurilor curente.....	22
2. Contul de capital și financiar .....	23
2.1. Investiții directe.....	24
2.2. Investiții de portofoliu .....	25
2.3. Finanțarea deficitului de cont curent .....	25
B. Poziția investițională internațională a României .....	26
1. Prezentare generală.....	26
2. Structura poziției investiționale internaționale .....	27
2.1. Active externe.....	27
2.2. Pasive externe.....	28
2.2.1. Datoria externă .....	30
<b>Grafice.....</b>	<b>35</b>
<b>Secțiune statistică .....</b>	<b>43</b>



# PRINCIPALELE EVOLUȚII ÎNREGISTRATE ÎN ANUL 2010

## I. Contextul internațional<sup>1</sup>

În anul 2010 activitatea economică mondială a continuat să se amelioreze, după declinul consemnat în perioada crizei financiare. Producția mondială a crescut cu 5,0 la sută, după ce înregistrase o scădere cu 0,5 la sută în anul 2009. Revigorarea economică a fost susținută, mai ales în prima jumătate a anului, de aplicarea unor politici monetare și fiscale stimulative și de normalizarea condițiilor de finanțare. Revenirea economică, bazată pe activitatea industriei prelucrătoare, a fost însoțită de o revigorare puternică a comerțului mondial cu bunuri și servicii, care s-a majorat cu 12,4 la sută (după ce scăzuse cu 10,9 la sută în anul precedent), atât exportul, cât și importul înregistrând rate înalte de creștere. Ritmul revenirii economice a fost inegal între regiuni: economiile emergente, în special cele din Asia, au fost mai dinamice, în timp ce economiile dezvoltate au înregistrat avansuri modeste. În a doua jumătate a anului, activitatea economiei mondiale a consemnat o încetinire temporară, pierzând suportul stimulentei fiscale și fiind influențată negativ de ajustarea bilanțurilor sectoriale și de stagnarea piețelor forței de muncă. În consecință, comerțul mondial și-a încetinit ritmul de creștere. Presiunile inflaționiste s-au resimțit mai mult în economiile emergente și mai puțin în cele avansate (cu excepția Regatului Unit al Marii Britanii și al Irlandei de Nord). Inflația a înregistrat un declin gradual în prima parte a anului 2010, de la 2 la sută în luna ianuarie 2010 la 1,6 la sută în august, crescând ulterior până la 2,1 la sută în luna decembrie<sup>2</sup>, pe fondul majorării prețurilor alimentelor și ale produselor energetice. Prețul petrolului (cotația Brent) s-a stabilizat în prima jumătate a anului 2010, după care a început să crească, pe ansamblul anului rezultând un preț mediu de 80 dolari SUA pe baril, cu 29 la sută peste media anului 2009. Prețurile materiilor prime<sup>3</sup> (exprimate în dolari SUA) s-au majorat cu peste o treime pe parcursul anului 2010, tendința fiind dată de prețul metalelor – pe fondul cererii economiilor emergente – și de prețul produselor alimentare, datorită unor constrângeri pe latura ofertei.

Zona euro<sup>4</sup> a înregistrat o creștere economică de 1,8 la sută în anul 2010, după o scădere cu 4,2 la sută în anul 2009, pe fondul revenirii exporturilor și al revigorării cererii interne. Această din urmă evoluție a reflectat restabilirea încrederii consumatorilor și a fost susținută de politicile monetare contraciclice și de măsurile adoptate pentru sprijinirea sistemului financiar. Consumul privat a crescut cu 0,9 la sută, după o contracție de 1,2 la sută în anul 2009, în contextul avansului venitului real disponibil și al reducerii economisirii. Dinamica aferentă consumului administrației publice s-a atenuat în comparație cu anul precedent (de la 2,6 la sută la 0,4 la sută), reflectând eforturile de limitare a deficitelor bugetare. Formarea brută de capital fix și-a moderat substanțial declinul (-0,8 la sută, comparativ cu -12,0 la sută), ca urmare a îmbunătățirii mediului de afaceri, a extinderii comenzilor și a relaxării condițiilor de finanțare. Exporturile de bunuri și servicii au beneficiat de îmbunătățirea mediului extern asociată ameliorării crizei financiare. Exporturile de bunuri și servicii s-au majorat cu 10,1 la sută în anul 2010, iar importurile de bunuri și servicii cu 9,3 la sută, după ce în anul precedent înregistraseră scăderi importante (cu 12,8 la sută, respectiv cu 11,7 la sută). Din perspectivă sectorială, relansarea activității economice s-a reflectat cu precădere în industrie, unde valoarea adăugată brută a crescut cu 6,3 la sută. Producția de bunuri de capital s-a majorat, de asemenea,

<sup>1</sup> Surse: BCE: *Annual Report 2010, Monthly Bulletin* – noiembrie 2011; FMI, *World Economic Outlook* – aprilie 2011.

<sup>2</sup> Valori aferente țărilor din Organizația pentru Cooperare și Dezvoltare Economică (OCDE).

<sup>3</sup> Exclusiv resurse energetice.

<sup>4</sup> Statele membre UE din zona euro la care se face referire sunt cele 16 state membre UE aflate în zona euro la sfârșitul anului 2010: Austria, Belgia, Cipru, Finlanda, Franța, Germania, Grecia, Irlanda, Italia, Luxemburg, Malta, Olanda, Portugalia, Spania, Slovacia și Slovenia.

beneficiind de consolidarea cererii externe și de îmbunătățirea perspectivelor economice interne. Activitatea în construcții a continuat să se restrângă, ca efect al ajustării pieței locuințelor, care nu a putut fi compensată de proiectele guvernamentale din domeniul infrastructurii. Pe fondul unor presiuni inflaționiste induse de prețurile internaționale ale produselor energetice și alimentelor, rata medie anuală a inflației, măsurată prin indicele armonizat al prețurilor de consum (IAPC), a urcat de la 0,3 la sută în anul 2009 la 1,6 la sută în anul 2010. Piața forței de muncă din zona euro s-a stabilizat în anul 2010, după deteriorarea consemnată în anul precedent, rata de ocupare a forței de muncă atenuându-și scăderea, concomitent cu încetinirea creșterii ratei șomajului. Rata șomajului (conform metodologiei Biroului Internațional al Muncii) a crescut de la 9,6 la sută în anul 2009 la 10,1 la sută în anul 2010, după ce în anul precedent avansase cu 1,9 puncte procentuale. Deficitul bugetar al zonei euro s-a stabilizat, înregistrând chiar o ușoară scădere, de la 6,4 la sută din PIB în anul 2009 la 6,2 la sută în anul 2010 (după ce se triplase în anul precedent), pe fondul reluării creșterii veniturilor și al reducerii cheltuielilor. În majoritatea țărilor, deficitul bugetar a depășit în anul 2010 valoarea de referință de 3,0 la sută din PIB. Două dintre țările zonei euro au înregistrat ponderi ale deficitului bugetar în PIB mai mari de 10 la sută: Irlanda (31,3 la sută) și Grecia (10,6 la sută), iar Portugalia s-a apropiat de acest prag (9,8 la sută). Cele mai scăzute ponderi ale deficitului bugetar în PIB s-au înregistrat în Luxemburg (1,1 la sută) și Finlanda (2,5 la sută). Rata datoriei publice a zonei euro a crescut cu 5,6 puncte procentuale în anul 2010 față de anul precedent, până la 85,4 la sută din PIB, în principal ca efect al majorării deficitelor bugetare și în mai mică măsură în urma suportului acordat sectorului financiar al Greciei. Rata datoriei publice a depășit valoarea de referință de 60 la sută din PIB în 12 dintre cele 16 state ale zonei euro, fiind de peste 100 la sută în Grecia și Italia (144,9 la sută, respectiv 118,4 la sută).

Contul curent agregat al zonei euro s-a încheiat cu un deficit de 42,2 miliarde euro (0,5 la sută din PIB), față de 25,9 miliarde euro în anul 2009, pe seama reducerii excedentului balanței comerciale și a majorării deficitului transferurilor curente. Creșterea exporturilor a fost mai rapidă în prima jumătate a anului 2010, pe fondul ascensiunii cererii externe, moderându-se în partea a doua a anului. Importurile au urmat un trend similar exporturilor, atenuându-și creșterea în partea a doua a anului, pe fondul reducerii cererii interne.

Investițiile directe și de portofoliu au înregistrat intrări nete în valoare de 98,1 miliarde euro, comparativ cu 158,6 miliarde euro în anul 2009, reducerea reflectând declinul influxurilor nete aferente instrumentelor de natura datoriei și în mai mică măsură creșterea ieșirilor nete de investiții directe. Aceste evoluții au fost parțial limitate de consolidarea influxurilor nete aferente instrumentelor de natură participativă.

Țările membre ale Uniunii Europene din afara zonei euro<sup>5</sup> au consemnat o creștere economică de 1,3 la sută în anul 2010, comparativ cu o scădere cu 4,6 la sută în anul 2009. Revigorarea economică a fost determinată în special de exporturi, pe fondul cererii externe robuste. Cererea internă a rămas la un nivel scăzut, în pofida îmbunătățirii încrederii consumatorilor, în condițiile ajustărilor operate în sectorul privat. Consumul privat a fost afectat de condițiile existente pe piața muncii și de limitarea creditării. Investițiile au înregistrat în general performanțe slabe, în unele state având scăderi însemnate, ca efect al ajustărilor produse pe piețele locuințelor și al declinului construcțiilor. Reluarea trendului economic ascendent după declinul suferit în anul 2009 a fost comună majorității statelor din regiune (cu excepția României și Letoniei), dar cu o anumită volatilitate a profilului de creștere și cu diferențe semnificative între țări. Cele mai înalte rate de creștere economică au fost înregistrate în Polonia și Suedia, care intraseră în recesiune cu dezechilibre mici ale contului curent, precum și de unele state care au consemnat scăderi semnificative ale activității economice în anul precedent. Rata medie anuală a inflației s-a majorat în anul 2010 în majoritatea țărilor, în pofida fragilității cererii interne. Principalele impulsuri inflaționiste au fost reprezentate de majorări ale prețurile

<sup>5</sup> Referirea vizează cele 11 state membre UE aflate în afara zonei euro la sfârșitul anului 2010: Bulgaria, Republica Cehă, Danemarca, Estonia, Letonia, Lituania, Marea Britanie, Polonia, România, Suedia și Ungaria.



alimentelor și produselor energetice<sup>6</sup>, acestora adăugându-li-se, în unele țări, creșterea prețurilor administrate și majorarea unor impozite indirecte. În medie, țările membre ale Uniunii Europene din afara zonei euro au consemnat o rată anuală a inflației de 3,2 la sută, comparativ cu 2,7 la sută în anul 2009, dar diferențele între acestea au rămas semnificative. Cele mai ridicate rate medii ale inflației au fost înregistrate în România și Ungaria, 6,1 la sută și respectiv 4,7 la sută, urmate de Marea Britanie, Bulgaria, Estonia și Danemarca, cu rate cuprinse între 3,3 și 2,2 la sută, celelalte state consemnând rate ale inflației sub 2,0 la sută, iar Letonia de -1,2 la sută. Rata șomajului s-a situat, în majoritatea statelor, peste nivelurile înregistrate în anul 2009, cu toate că în unele țări gradul de ocupare a crescut. Performanțele pieței muncii au fost marcate de diferențe sectoriale, cererea de forță de muncă fiind mai dinamică în activitățile orientate către export.

În anul 2010, situația fiscală s-a ameliorat în majoritatea statelor membre UE din afara zonei euro, preponderent ca efect al creșterii încasărilor din impozite, pe măsura revigorării activității economice. Pe ansamblu, ponderea deficitului bugetar în PIB a fost de 7,5 la sută, comparativ cu 8,5 la sută în anul 2009. Valoarea de referință de 3,0 la sută din PIB a fost depășită în opt dintre cele unsprezece țări (excepție făcând Danemarca, Estonia și Suedia), acestea fiind subiectul procedurilor de deficit excesiv inițiate de Consiliul UE. Evoluțiile bugetare au reflectat răspunsurile diferite ale guvernelor confruntate cu criza economică. Acestea au variat de la măsuri de reducere a cheltuielilor (Bulgaria, Republica Cehă, statele baltice și România) până la lipsa de intervenție și lăsarea stabilizatorilor piețelor să opereze sau introducerea unor pachete de stimulente fiscale (Danemarca și Suedia). Ponderea datoriei publice în PIB a atins 64,4 la sută, comparativ cu 58,4 la sută în anul 2009, depășind pragul de 60,0 la sută numai în Ungaria și Marea Britanie. Soldul contului curent s-a deteriorat pe ansamblul țărilor membre UE din afara zonei euro comparativ cu anul 2009, ajungând la -1,0 la sută din PIB în anul 2010, față de -0,7 la sută în anul anterior. La nivel individual, evoluțiile au fost eterogene: în Letonia, Lituania, Suedia și Estonia excedentele curente au scăzut, reflectând revenirea graduală a acestor economii și consolidarea cererii interne, iar în Republica Cehă, Marea Britanie și Polonia deficitele de cont curent s-au accentuat; celelalte țări au înregistrat evoluții pozitive: transformarea deficitului în excedent (Ungaria, pe fondul revigorării exporturilor), reducerea deficitului (Bulgaria, România, ca efect al majorării exporturilor și al ajustărilor structurale) sau creșterea excedentului (Danemarca). Influxurile de investiții străine directe (ISD) s-au diminuat față de anul 2009 pe ansamblul celor unsprezece state, ponderea influxurilor nete de ISD în PIB coborând de la 2,9 la sută în anul 2009 la 1,8 la sută în 2010. Trei dintre cele unsprezece state – Republica Cehă, Lituania și Letonia –, au înregistrat creșteri ale investițiilor directe, concomitent cu majorări ale influxurilor de investiții de portofoliu. Ieșirile nete aferente poziției „alte investiții” au scăzut de la -1,8 la sută din PIB în anul 2009 la -1,1 la sută în 2010, tendința fiind dată de Suedia, Letonia, Marea Britanie și Lituania. În Letonia și România, influxurile de capital privat au continuat să fie suplimentate de programele internaționale de asistență financiară.

În Statele Unite ale Americii, produsul intern brut a crescut cu 2,8 la sută, după ce scăzuse cu 2,6 la sută în anul 2009, evoluția fiind susținută prin politici macroeconomice și beneficiind de îmbunătățirea graduală a condițiilor de finanțare. Una dintre sursele importante ale creșterii economice au constituit-o investițiile IT, susținute de îmbunătățirea accesului la credite și de creșterea profitabilității în urma reducerii costurilor în perioada crizei. Consumul privat a avut o contribuție redusă la creșterea economică, în condițiile în care gospodăriile populației au fost afectate de nivelul înalt al șomajului, precum și de încercările de refacere a avuției nete și de reducere a datoriilor acumulate în anii anteriori. Exportul net de bunuri și servicii a contribuit negativ la dinamica PIB, creșterea importurilor fiind mai accelerată decât cea a exporturilor. Deficitul contului curent s-a majorat în anul 2010 (de la 2,7 la sută din PIB în anul 2009 la 3,3 la sută în

<sup>6</sup> În special în statele din Europa Centrală și de Est, care au o pondere mai mare a alimentelor și produselor energetice în coșul IAPC.

2010), după contracția accentuată consemnată în anul anterior. Rata medie anuală a inflației pentru anul 2010 a fost de 1,6 la sută (comparativ cu -0,4 la sută în anul anterior), ca efect al majorării prețurilor produselor energetice. Deficitul bugetului federal s-a redus la 8,9 la sută din PIB, de la 10 la sută în anul 2009, iar datoria publică s-a majorat de la 53 la sută la 62 la sută.

Economia japoneză s-a revigorat în primele trei trimestre din anul 2010, fiind susținută prin implementarea unor stimulente fiscale substanțiale și a unor politici monetare contraciclice. Economia a beneficiat, cu precădere în prima jumătate a anului, de revenirea cererii externe, în special a țărilor emergente din Asia. În cea de-a doua parte a anului, contribuția sectorului extern s-a atenuat, creșterea economică fiind susținută de cererea internă. Pe ansamblul anului, economia japoneză a crescut cu 4,0 la sută, după ce înregistrase o contracție de 6,3 la sută în anul 2009. Rata medie anuală a inflației, măsurată prin indicele prețurilor de consum (IPC), a fost de -0,7 la sută, comparativ cu -1,3 la sută în anul 2009, atenuarea deflației manifestându-se pe fondul creșterii prețurilor materiilor prime și al majorării accizelor la tutun. Rata șomajului s-a menținut la nivelul anului precedent (5,1 la sută), în pofida unei ușoare ameliorări a condițiilor pe piața muncii.

Economiile emergente din Asia au rezistat crizei economice globale, înregistrând o performanță economică puternică, materializată într-o creștere a PIB cu 9,1 la sută pe ansamblul regiunii. Pe măsură ce stimulentele fiscale și monetare au fost retrase în a doua jumătate a anului, iar contribuția exportului net s-a diminuat, rolul de motor al creșterii a fost preluat de consumul privat și de formarea brută de capital fix. Avansul economic al regiunii a stimulat influxurile de capital, ceea ce a determinat o serie de țări să intervină pe piețele valutare pentru a preveni aprecierea monedelor naționale și/sau să introducă măsuri de control al capitalurilor. Presiunile inflaționiste au crescut în anul 2010, rata anuală a inflației ajungând la 5 la sută, preponderent pe fondul influenței prețurilor internaționale ale materiilor prime. În China, creșterea economică s-a accelerat, de la 9,2 la sută în anul 2009 la 10,3 la sută în 2010, pe seama contribuției investițiilor și exportului net, care au compensat efectele negative ale retragerii treptate a stimulentele fiscale și monetare. Presiunile inflaționiste au crescut pe parcursul anului, rata medie anuală a inflației atingând 4,6 la sută, în principal sub influența prețurilor produselor alimentare. Prețurile proprietăților imobiliare s-au majorat, în condițiile unui nivel ridicat al lichidității și ale unor rate real negative ale dobânzii la depozite. Autoritățile au reacționat prin politici monetare restrictive, aplicate în a doua jumătate a anului, care au avut ca efect restrângerea limitelor de creditare și majorarea ratelor dobânzii. Majorarea influxurilor de capital, preponderent în ultimul trimestru, a condus la creșterea rapidă a rezervelor valutare, până la 2 850 miliarde dolari SUA la sfârșitul anului 2010.

Regiunea America Latină și Caraibe<sup>7</sup> a înregistrat în anul 2010 un avans al PIB cu 5,9 la sută (comparativ cu o scădere cu 2,1 la sută în anul precedent), mai accentuat în prima jumătate a anului, sub influența cererii interne. Cele mai înalte rate de creștere au fost înregistrate în Paraguay (15 la sută), Argentina (9,2 la sută) și Brazilia (7,5 la sută). Investițiile, în creștere cu 14,5 la sută, au fost stimulate de îmbunătățirea perspectivelor de creștere economică, de majorarea prețurilor internaționale ale materiilor prime și de îmbunătățirea condițiilor de finanțare. Consumul privat, în creștere cu 6 la sută, a fost susținut de restabilirea încrederii consumatorilor, de creșterea nivelului de ocupare și a salariului real. Consumul administrației publice s-a majorat cu 3,9 la sută. Cele mai dinamice activități au fost comerțul, serviciile financiare și de afaceri și comunicațiile. Rata șomajului urban a scăzut de la 8,1 la sută la 7,3 la sută, revenind astfel la nivelul înregistrat în anul 2008. Rata medie anuală a inflației a crescut de la 4,7 la sută în anul 2009 la 6,6 la sută în 2010, pe fondul majorării prețurilor internaționale ale mărfurilor alimentare, combustibililor, serviciilor de transport și locuințelor, precum și al avansului cererii interne. Deficitul contului curent agregat al

<sup>7</sup> Sursă suplimentară: Raportul Comisiei Economice pentru America Latină și Caraibe (iulie 2011).

Americii Latine a crescut de la 0,4 la sută din PIB în anul 2009 la 1,2 la sută în 2010, pe fondul restrângerii excedentului comercial, în condițiile în care importurile s-au majorat mai mult decât exporturile, datorită avansului cererii interne și aprecierii monedelor naționale. La accentuarea deficitului extern al regiunii a contribuit și diminuarea influxului net de transferuri curente, cauzată de regresul remiterilor muncitorilor din străinătate (în special din Spania și SUA). Contul de capital și financiar a reflectat influența favorabilă a îmbunătățirii accesului pe piețele financiare, a dinamismului investițiilor străine directe și a consolidării rezervelor valutare.

## **II. Evoluția balanței de plăți și a poziției investiționale internaționale a României în anul 2010**

### **A. Balanța de plăți**

#### **1. Contul curent**

În anul 2010, balanța de plăți a României a consemnat un sold negativ al contului curent de 4 951 milioane euro, nivel comparabil cu cel înregistrat în anul 2009. Ponderea deficitului contului curent în PIB a fost de 4,1 la sută, comparativ cu 4,2 la sută în anul precedent. Contul curent a fost susținut de ameliorarea balanței comerciale, în condițiile revigorării cererii externe – care a stimulat exporturile – și ale restrângerii cererii interne – care a limitat importurile, în special pe cele de bunuri de consum. Scăderea deficitului comercial a atenuat impactul negativ pe care l-a avut asupra contului curent reducerea transferurilor muncitorilor din străinătate – în condițiile deteriorării situației pe piața muncii din zona euro.

**Tabel 1. Balanța de plăți**

	2009			2010		
	Credit	Debit	Net	Credit	Debit	Net
<b>1. CONTUL CURENT</b>	<b>44 055</b>	<b>48 968</b>	<b>-4 913</b>	<b>50 753</b>	<b>55 704</b>	<b>-4 951</b>
Bunuri și servicii	36 147	43 312	-7 165	43 985	50 459	-6 474
- bunuri	29 084	35 955	-6 871	37 368	43 291	-5 923
- servicii	7 063	7 357	-294	6 617	7 168	-551
Venituri	1 188	3 090	-1 902	923	2 841	-1 918
Transferuri curente	6 720	2 566	4 154	5 845	2 404	3 441
<b>2. CONTUL DE CAPITAL ȘI FINANCIAR</b>	<b>76 671</b>	<b>70 789</b>	<b>5 882</b>	<b>73 073</b>	<b>67 257</b>	<b>5 816</b>
Transferuri de capital	791	278	513	476	246	230
Achiziționarea/vânzarea de active nemateriale-nefinanciare	201	68	133	100	82	18
Investiții directe	13 435	9 885	3 550	13 927	11 691	2 236
Investiții de portofoliu	1 714	1 198	516	3 441	2 588	853
Derivate financiare	379	430	-51	464	450	14
Alte investiții de capital	60 151	57 806	2 345	54 665	48 712	5 953
Active de rezervă („-” creștere, „+” scădere)	-	1 124	-1 124	-	3 488	-3 488
<b>3. ERORI ȘI OMISIUNI (NET)</b>	<b>-</b>	<b>969</b>	<b>-969</b>	<b>-</b>	<b>865</b>	<b>-865</b>

Evoluția deficitului contului curent în anul 2010 a fost determinată de majorarea deficitului serviciilor și de reducerea excedentului transferurilor curente. Efectul negativ al acestor evoluții a fost compensat de scăderea deficitului comercial.

## 1.1. Balanța comercială (bunuri și servicii)

În anul 2010, balanța de bunuri și servicii a înregistrat un deficit de 6 474 milioane euro, în scădere cu 9,6 la sută față de anul precedent, exclusiv pe seama bunurilor.

### 1.1.1. Balanța comercială (bunuri)

În anul 2010, soldul negativ al balanței comerciale a fost de 5 923 milioane euro<sup>8</sup>, în scădere cu aproape 1 miliard euro față de anul precedent, pe fondul creșterii mai accelerate a exporturilor în raport cu importurile. Comparativ cu anul 2009, exporturile și importurile s-au majorat cu 28,5 la sută, respectiv cu 20,4 la sută, iar ponderea deficitului comercial în PIB s-a redus cu 0,9 puncte procentuale, până la 4,9 la sută.

**Tabel 2. Evoluția balanței comerciale (bunuri)**

	2009	2010	Diferențe (+/-)
			- milioane EUR -
Export (FOB)	29 084	37 368	8 284
Import (FOB)	35 955	43 291	7 336
Soldul balanței comerciale (FOB/FOB)	-6 871	-5 923	948
			- procente -
			- puncte procentuale -
Ponderea exportului în PIB	24,7	30,6	5,9
Ponderea importului în PIB	30,6	35,5	4,9
Ponderea soldului balanței comerciale în PIB	-5,8	-4,9	0,9
Ponderea soldului balanței comerciale în soldul contului curent	139,9	119,6	-20,3
Gradul de acoperire a importurilor prin exporturi (FOB/FOB)	80,9	86,3	5,4
Gradul de deschidere a economiei: (export+import)/PIB	55,3	66,1	10,8

*Sursa: Institutul Național de Statistică*

Pe parcursul anului 2010, cel mai ridicat deficit comercial s-a înregistrat în luna mai (651 milioane euro), iar media lunară de 494 milioane euro a fost mai mică cu 79 milioane euro față de anul precedent.

Analiza soldului balanței comerciale pe cele opt grupe de mărfuri consemnează excedente la pozițiile: „textile, confecții, încălțăminte” (1 031 milioane euro), „mașini, aparate, echipamente și mijloace de transport” (402 milioane euro) și „produse din lemn, hârtie” (201 milioane euro), respectiv deficite la: „produse chimice și plastice” (3 767 milioane euro), „produse minerale” (2 721 milioane euro), „produse agroalimentare” (498 milioane euro), „metale comune” (271 milioane euro) și poziția „alte mărfuri” (301 milioane euro).

Analiza soldului balanței comerciale pe principalele stadii ale producției evidențiază excedente la bunuri de capital (253 milioane euro) și la bunuri de consum (237 milioane euro), respectiv deficite la bunuri intermediare (4 729 milioane euro) și materii prime (1 684 milioane euro).

Pe zone geografice, cea mai mare parte a deficitului comercial, respectiv 74,7 la sută, a fost generată de comerțul intracomunitar, comerțul extracomunitar înregistrând 25,3 la sută. Gradul de acoperire a importurilor prin exporturi a crescut cu 5,4 puncte procentuale, ajungând la 86,3 la sută, în timp ce gradul de deschidere a economiei s-a majorat cu 10,8 puncte procentuale, până la 66,1 la sută.

<sup>8</sup> Aproximativ o treime din deficitul comercial s-a acumulat în trimestrul al doilea.

Exportul de bunuri a însumat 37 368 milioane euro<sup>9</sup>, în creștere cu 28,5 la sută față de anul 2009, ca efect al revenirii cererii externe. Creșterea valorică a exportului a fost de 8 284 milioane euro și a provenit în proporție de 59 la sută din majorarea volumului bunurilor exportate (automobile, tractoare; mașini, aparate și echipamente electrice; cazane, turbine, motoare, aparate și dispozitive mecanice; fier, fontă, oțel și produse din acestea; lemn și articole din lemn; articole din cauciuc; încălțăminte; îngrășăminte) și de 41 la sută din creșterea prețurilor externe (mașini, aparate și echipamente electrice; fontă, fier și oțel; produse petroliere; produse farmaceutice; cereale; aluminiu și articole din aluminiu; materiale plastice și articole din plastic; cazane, turbine, motoare, aparate și dispozitive mecanice; nave maritime sau fluviale; combustibili minerali; cupru).

Cel mai ridicat nivel al exportului din anul 2010 s-a înregistrat în luna noiembrie (3,6 miliarde euro), iar media lunară realizată la export a fost de 3,1 miliarde euro, mai mare cu 0,7 miliarde euro față de anul precedent. Produsele cu ponderi semnificative în export sunt menționate în tabelul 3:

**Tabel 3. Produse cu exporturi semnificative în anul 2010**

	Pondere produsului în exportul total %	milioane EUR	Creșteri față de anul 2009 %
Mașini, dispozitive mecanice, aparate și echipamente electrice	27,1	10 135	32,1
Mijloace și materiale de transport	15,6	5 811	19,0
Produse metalurgice turnate, laminate, din fier, oțel, fontă, aluminiu, cupru (exclusiv deșeuri)	11,9	4 461	52,7
Produse chimice, materiale plastice și articole din cauciuc	9,5	3 554	41,8
Articole de îmbrăcăminte confecționate, tricotate sau croșetate	6,7	2 506	5,3
Produse petroliere	4,3	1 608	11,2
Încălțăminte și obiecte din piele	3,4	1 284	14,4
Lemn și articole din lemn	3,3	1 224	33,3
Mobilier (inclusiv părți ale acestuia)	3,1	1 175	13,9

*Sursa: Institutul Național de Statistică*

Produsele a căror pondere în export a crescut au fost mașinile, dispozitivele mecanice, aparatele și echipamentele electrice (de la 26,4 la sută în anul 2009 la 27,1 la sută în anul 2010), produsele metalurgice (de la 10,0 la sută în anul 2009 la 11,9 la sută în anul 2010) și produsele chimice, materialele plastice, articolele din cauciuc (de la 8,6 la sută în anul 2009 la 9,5 în anul 2010). Lemnul și articolele din lemn au înregistrat o pondere aproximativ constantă în export (3,3 la sută). O evoluție descrescătoare a ponderii în export au avut: mijloacele și materialele de transport (în scădere de la 16,8 la sută în anul 2009 la 15,6 la sută în anul 2010), articolele de îmbrăcăminte confecționate, tricotate sau croșetate (de la 8,2 la sută în anul 2009 la 6,7 la sută în anul 2010), produsele petroliere (de la 5,0 la sută în anul 2009 la 4,3 la sută în anul 2010), articolele de încălțăminte și obiectele din piele (de la 3,9 la sută la 3,4 la sută) și mobilierul (de la 3,5 la sută la 3,1 la sută).

Importul de bunuri a atins 43 291 milioane euro<sup>10</sup>, în creștere cu 20,4 la sută față de anul 2009. Majorarea valorică a importului a fost de 7 336 milioane euro și a fost determinată în proporție de 57,3 la sută de creșterea volumului bunurilor importate (mașini, aparate și echipamente electrice; automobile, tractoare; fontă, fier, oțel; cazane, turbine, motoare, aparate mecanice; aluminiu și articole din aluminiu; produse

<sup>9</sup> Ponderea exportului de bunuri în PIB a crescut de la 24,7 la sută în anul 2009 la 30,6 la sută în anul 2010.

<sup>10</sup> Ponderea importului de bunuri în PIB a crescut de la 30,6 la sută în anul 2009 la 35,5 la sută în anul 2010.

petroliere; materiale plastice și articole din plastic; articole din cauciuc; minereuri, zgură, cenușă; semințe, fructe și plante tehnice industriale) și de 42,7 la sută de creșterea prețurilor externe (mașini, aparate și echipamente electrice; țigări brut; cazane, turbine, motoare, aparate mecanice; materiale plastice și articole din plastic; fontă, fier, oțel și produse din acestea; produse farmaceutice; produse petroliere; gaze naturale; combustibili minerali; instrumente și aparate optice, fotografice). Cel mai ridicat nivel al importului din anul 2010 s-a înregistrat în luna noiembrie (4,2 miliarde euro), iar media lunară realizată la import a fost de 3,6 miliarde euro, mai mare cu 0,6 miliarde euro față de anul precedent. Produsele cu ponderi semnificative în import sunt menționate în tabelul 4:

**Tabel 4. Produse cu importuri semnificative în anul 2010**

	Ponderea produsului în importul total %	milioane EUR	Creșteri față de anul 2009 %
Mașini, aparate și echipamente electrice, aparate de înregistrat și reprodus sunetul și imaginea	16,6	7 168	35,1
Mașini, motoare, aparate și dispozitive mecanice (inclusiv părți ale acestora)	11,9	5 148	16,9
Produse din fontă, fier, oțel și metale neferoase	10,9	4 732	34,3
Produse energetice (țigări, gaze naturale, produse petroliere, huile, cocs)	10,0	4 348	29,6
Materiale plastice și articole din plastic	7,0	3 013	28,4
Automobile, tractoare și alte vehicule terestre	6,8	2 957	22,6
Țesături din lână, din bumbac, din fibre și fire sintetice sau artificiale; fibre sintetice sau artificiale, materiale textile	4,8	2 059	14,2
Produse farmaceutice	4,5	1 935	13,1
Produse alimentare, băuturi și tutun	3,4	1 462	2,6
Articole de îmbrăcăminte și încălțăminte	2,5	1 062	7,6
Produse vegetale	2,4	1 053	13,8

*Sursa: Institutul Național de Statistică*

Produsele a căror pondere în import a crescut au fost: mașinile, aparatele și echipamentele electrice, aparatele de înregistrat și reprodus sunetul și imaginea (de la 14,8 la sută în anul 2009 la 16,6 la sută în anul 2010), produsele din fontă, fier, oțel și metale neferoase (de la 9,8 la sută în anul 2009 la 10,9 la sută în anul 2010), produsele energetice (de la 9,3 la sută în anul 2009 la 10,0 la sută în anul 2010), materialele plastice și articolele din plastic (de la 6,5 la sută în anul 2009 la 7,0 la sută în anul 2010). Au înregistrat ponderi aproximativ constante în import automobilele, tractoarele și alte vehicule terestre (6,8 la sută), țesăturile din lână, bumbac, fibre și fire sintetice sau artificiale (4,8 la sută), produsele farmaceutice (4,5 la sută), articolele de îmbrăcăminte și încălțăminte (2,5 la sută) și produsele vegetale (2,4 la sută). O evoluție descendentă în importuri au avut: mașinile, motoarele, aparatele și dispozitivele mecanice, inclusiv părți ale acestora (în scădere de la 12,2 la sută în anul 2009 la 11,9 la sută în anul 2010), respectiv produsele alimentare, băuturile și tutunul (de la 4,0 la sută la 3,4 la sută).

#### **1.1.1.1. Structura și orientarea geografică a exportului**

##### **a) Structura exportului**

Principala sursă a exportului este industria prelucrătoare, care a furnizat 91,4 la sută din exporturile României, valoarea bunurilor industriale exportate în anul 2010 însumând 34 142 milioane euro.



**Tabel 5. Evoluția exportului pe principalele activități din economia națională**

	milioane EUR		Indici (%)	Structură (%)	
	2009	2010		2009	2010
<b>TOTAL</b>	<b>29 084</b>	<b>37 368</b>	<b>128,5</b>	<b>100,0</b>	<b>100,0</b>
Agricultură, silvicultură și piscicultură	1 316	1 849	140,5	4,5	4,9
Industria extractivă	48	106	220,8	0,2	0,3
Industria prelucrătoare	26 838	34 142	127,2	92,3	91,4
Energie electrică și termică, gaze și apă	140	140	100,0	0,5	0,4
Alte activități	742	1 131	152,4	2,5	3,0

*Sursa: Institutul Național de Statistică*

Comparativ cu anul 2009, exportul de produse ale industriei prelucrătoare a fost în creștere cu 27,2 la sută, de la majoritatea activităților, excepție făcând activitatea alte mijloace de transport (-10,6 la sută). Creșteri peste medie ale exporturilor au înregistrat următoarele activități: produse ale industriei metalurgice (61,5 la sută), produse alimentare (61,3 la sută), produse farmaceutice (58,4 la sută), calculatoare și produse electronice (48,1 la sută), substanțe și produse chimice (44,3 la sută), hârtie și produse din hârtie (38,6 la sută), produse din cauciuc și mase plastice (36,1 la sută), produse ale industriei construcțiilor metalice (32,1 la sută), echipamente electrice (31,9 la sută), produse rezultate din prelucrarea lemnului (30,5 la sută), autovehicule de transport rutier (29,3 la sută).

**Tabel 6. Evoluția exportului pe activități din industria prelucrătoare**

	milioane EUR		Indici (%)	Structură (%)	
	2009	2010		2009	2010
<b>TOTAL</b>	<b>26 838</b>	<b>34 142</b>	<b>127,2</b>	<b>100,0</b>	<b>100,0</b>
Produse alimentare	538	868	161,3	2,0	2,5
Băuturi	57	69	121,1	0,2	0,2
Produse din tutun	365	382	104,7	1,4	1,1
Produse ale industriei textile	632	751	118,8	2,4	2,2
Articole de îmbrăcăminte	2 244	2 356	105,0	8,4	6,9
Piei și produse din piele	1 031	1 187	115,1	3,8	3,5
Produse rezultate din prelucrarea lemnului (exclusiv mobilier)	920	1 201	130,5	3,4	3,5
Hârtie și produse din hârtie	140	194	138,6	0,5	0,6
Produse de cocserie; produse obținute din prelucrarea șteiului	1 601	1 800	112,4	6,0	5,3
Substanțe și produse chimice	1 045	1 508	144,3	3,9	4,4
Produse farmaceutice de bază și preparate farmaceutice	377	597	158,4	1,4	1,7
Produse din cauciuc și mase plastice	1 144	1 557	136,1	4,3	4,6
Alte produse din minerale nemetalice	202	251	124,3	0,8	0,7
Produse ale industriei metalurgice	1 586	2 562	161,5	5,9	7,5
Produse ale industriei construcțiilor metalice și produse din metal (exclusiv mașini, utilaje și echipamente)	814	1 075	132,1	3,0	3,1
Calculatoare și produse electronice și optice	2 391	3 541	148,1	8,9	10,4
Echipamente electrice	2 108	2 781	131,9	7,9	8,1
Mașini, utilaje și echipamente n.c.a.	2 162	2 640	122,1	8,1	7,7
Autovehicule de transport rutier, remorci și semiremorci	4 718	6 099	129,3	17,6	17,9
Alte mijloace de transport	1 479	1 322	89,4	5,5	3,9
Mobilă	990	1 064	107,5	3,7	3,1
Alte produse neclasificate în altă parte	294	337	114,6	0,9	1,1

*Sursa: Institutul Național de Statistică*

Comparativ cu anul 2009, structura bunurilor exportate pe stadii ale producției reflectă creșterea ponderii bunurilor intermediare (cu 1,5 puncte procentuale, până la 49,9 la sută) și a materiilor prime (cu 1 punct procentual, ajungând la 8,3 la sută), concomitent cu reducerea ponderii bunurilor de consum (cu 1,9 puncte procentuale, până la 21,0 la sută) și a bunurilor de capital (cu 0,6 puncte procentuale, până la 20,8 la sută), așa cum rezultă din tabelul 7.

**Tabel 7. Exportul pe stadii ale producției<sup>1)</sup>**

	milioane EUR		Indici (%)	Structură (%)	
	2009	2010	2010/2009	2009	2010
<b>TOTAL</b>	<b>29 084</b>	<b>37 368</b>	<b>128,5</b>	<b>100,0</b>	<b>100,0</b>
Materii prime	2 110	3 113	147,5	7,3	8,3
Bunuri intermediare	14 077	18 626	132,3	48,4	49,9
Bunuri de capital	6 218	7 791	125,3	21,4	20,8
Bunuri de consum	6 679	7 838	117,4	22,9	21,0

<sup>1)</sup> Grupare ONU (din clasificarea comerțului exterior după Marile Categori Economiche – Institutul Național de Statistică)

În anul 2010, patru grupe de mărfuri și-au majorat contribuția la export față de anul precedent: metalele comune (cu 1,9 puncte procentuale), produsele chimice și plastice (cu 0,9 puncte procentuale), produsele agroalimentare (cu 0,7 puncte procentuale) și produsele din lemn, hârtie (cu 0,2 puncte procentuale).

**Tabel 8. Exportul pe grupe de mărfuri**

	milioane EUR		Indici (%)	Structură (%)	
	2009	2010	2010/2009	2009	2010
<b>TOTAL</b>	<b>29 084</b>	<b>37 368</b>	<b>128,5</b>	<b>100,0</b>	<b>100,0</b>
Produse agroalimentare	2 242	3 126	139,4	7,7	8,4
Produse minerale	1 784	2 059	115,4	6,1	5,5
Produse chimice și plastice	2 506	3 553	141,8	8,6	9,5
Produse din lemn, hârtie	1 084	1 458	134,5	3,7	3,9
Textile, confecții, încălțăminte	3 924	4 318	110,0	13,5	11,6
Metale comune	2 922	4 461	152,7	10,0	11,9
Mașini, aparate, echipamente, mijloace de transport	12 553	15 946	127,0	43,2	42,7
Alte mărfuri	2 069	2 447	118,3	7,2	6,5

Sursa: Institutul Național de Statistică

## b) Orientarea geografică a exportului

Din punct de vedere al distribuției geografice, exportul intracomunitar s-a cifrat în anul 2010 la 26 953 milioane euro, în creștere cu 24,8 la sută față de anul precedent. Ponderea exportului intracomunitar în total exporturi a fost de 72,1 la sută, în scădere cu 2,2 puncte procentuale comparativ cu anul 2009.

Exportul destinat Uniunii Europene a consemnat majorări la toate grupele de mărfuri, creșteri peste medie înregistrându-se la: metale comune (48,9 la sută), produse chimice și plastice (41,8 la sută), produse agroalimentare (32,2 la sută), produse din lemn, hârtie (29,3 la sută), produse minerale (29,0 la sută).



**Tabel 9. Exportul pe grupe de țări**

	milioane EUR		Indici (%)	Structură (%)	
	2009	2010	2010/2009	2009	2010
<b>TOTAL</b>	<b>29 084</b>	<b>37 368</b>	<b>128,5</b>	<b>100,0</b>	<b>100,0</b>
<b>1. Exportul intracomunitar</b>	<b>21 600</b>	<b>26 953</b>	<b>124,8</b>	<b>74,3</b>	<b>72,1</b>
<i>din care:</i>					
Germania	5 441	6 765	124,3	18,7	18,1
Italia	4 495	5 165	114,9	15,5	13,8
Franța	2 369	3 102	130,9	8,1	8,3
Ungaria	1 266	1 775	140,2	4,4	4,8
Regatul Unit al Marii Britanii și Irlandei de Nord	960	1 356	141,3	3,3	3,6
Bulgaria	1 105	1 339	121,2	3,8	3,6
Spania	858	1 129	131,6	3,0	3,0
Olanda	959	1 026	107,0	3,3	2,7
Polonia	647	982	151,8	2,2	2,6
Austria	681	862	126,6	2,3	2,3
<b>2. Exportul extracomunitar</b>	<b>7 484</b>	<b>10 415</b>	<b>139,2</b>	<b>25,7</b>	<b>27,9</b>
<i>din care:</i>					
Turcia	1 450	2 611	180,1	5,0	7,0
Federația Rusă	514	833	162,1	1,8	2,2
SUA	344	548	159,3	1,2	1,5
Ucraina	349	533	152,7	1,2	1,4
Moldova	374	463	123,8	1,3	1,2

*Sursa: Institutul Național de Statistică*

Grupele de mărfuri care și-au sporit contribuția la exportul intracomunitar în anul 2010 au fost: metalele comune (cu 1,4 puncte procentuale), produsele chimice și plastice (cu 1,2 puncte procentuale), produsele agroalimentare (cu 0,4 puncte procentuale), produsele minerale și produsele din lemn, hârtie (cu 0,1 puncte procentuale fiecare).

**Tabel 10. Exportul pe grupe de mărfuri către Uniunea Europeană**

	milioane EUR		Indici (%)	Structură (%)	
	2009	2010	2010/2009	2009	2010
<b>TOTAL</b>	<b>21 600</b>	<b>26 953</b>	<b>124,8</b>	<b>100,0</b>	<b>100,0</b>
Produse agroalimentare	1 742	2 303	132,2	8,1	8,5
Produse minerale	665	858	129,0	3,1	3,2
Produse chimice și plastice	1 760	2 496	141,8	8,1	9,3
Produse din lemn, hârtie	560	724	129,3	2,6	2,7
Textile, confecții, încălțăminte	3 722	4 057	109,0	17,2	15,1
Metale comune	1 614	2 403	148,9	7,5	8,9
Mașini, aparate, echipamente, mijloace de transport	9 718	11 989	123,4	45,0	44,5
Alte mărfuri	1 819	2 123	116,7	8,4	7,8

*Sursa: Institutul Național de Statistică*

Valoarea exportului extracomunitar a fost de 10 415 milioane euro, în creștere cu 39,2 la sută comparativ cu anul 2009, având o pondere de 27,9 la sută în total exporturi<sup>11</sup>.

<sup>11</sup> Superioară cu 2,2 puncte procentuale celei din anul 2009.

Principalele zece țări partenere la export<sup>12</sup> în anul 2010 au fost: Germania (18,1 la sută din total exporturi), Italia (13,8 la sută), Franța (8,3 la sută), Turcia (7,0 la sută), Ungaria (4,8 la sută), Bulgaria (3,6 la sută), Regatul Unit al Marii Britanii și Irlandei de Nord (3,6 la sută), Spania (3,0 la sută), Olanda (2,7 la sută) și Polonia (2,6 la sută).

### 1.1.1.2. Structura și orientarea geografică a importului

#### a) Structura importului

În anul 2010, structura importului pe stadii ale producției reflectă creșterea ponderii bunurilor intermediare (cu 2,9 puncte procentuale, ajungând la 53,9 la sută) și a materiilor prime (cu 0,1 puncte procentuale, până la 11,1 la sută), concomitent cu scăderea ponderii bunurilor de consum (cu 2,0 puncte procentuale, până la 17,6 la sută) și a bunurilor de capital (cu 1 punct procentual, până la 17,4 la sută), așa cum rezultă din tabelul 11:

**Tabel 11. Importul (FOB) pe stadii ale producției<sup>1)</sup>**

	milioane EUR		Indici (%) 2010/2009	Structură (%)	
	2009	2010		2009	2010
<b>TOTAL</b>	<b>35 955</b>	<b>43 291</b>	<b>120,4</b>	<b>100,0</b>	<b>100,0</b>
Materii prime	3 953	4 797	121,4	11,0	11,1
Bunuri intermediare	18 345	23 355	127,3	51,0	53,9
Bunuri de capital	6 619	7 538	113,9	18,4	17,4
Bunuri de consum	7 038	7 601	108,0	19,6	17,6

<sup>1)</sup> Grupare ONU (din clasificarea comerțului exterior după Marile Categori Economiche – Institutul Național de Statistică)

Cererea de import a fost susținută în anul 2010 în proporție de peste 80 la sută de cinci grupe de mărfuri: mașini, aparate, echipamente și mijloace de transport; produse chimice și plastice; produse minerale; metale comune și produse agroalimentare.

Comparativ cu anul 2009 trei grupe de mărfuri și-au majorat ponderea în import: mașini, aparate, echipamente și mijloace de transport (cu 1,5 puncte procentuale), metale comune (cu 1,1 puncte procentuale) și produse minerale (cu 1 punct procentual).

**Tabel 12. Importul (FOB) pe grupe de mărfuri**

	milioane EUR		Indici (%) 2010/2009	Structură (%)	
	2009	2010		2009	2010
<b>TOTAL</b>	<b>35 955</b>	<b>43 291</b>	<b>120,4</b>	<b>100,0</b>	<b>100,0</b>
Produse agroalimentare	3 529	3 624	102,7	9,8	8,4
Produse minerale	3 584	4 780	133,4	10,0	11,0
Produse chimice și plastice	6 315	7 320	115,9	17,6	16,9
Produse din lemn, hârtie	1 176	1 256	106,8	3,3	2,9
Textile, confecții, încălțăminte	2 935	3 287	112,0	8,2	7,6
Metale comune	3 522	4 732	134,4	9,8	10,9
Mașini, aparate, echipamente, mijloace de transport	12 375	15 544	125,6	34,4	35,9
Alte mărfuri	2 519	2 748	109,1	6,9	6,4

Sursa: Institutul Național de Statistică

<sup>12</sup> Au reprezentat 67,5 la sută din exportul total pe anul 2010.

## b) Orientarea geografică a importului

Importul intracomunitar s-a cifrat în anul 2010 la 31 375 milioane euro, în creștere cu 19,4 la sută față de anul precedent. Ponderea importului intracomunitar în total importuri s-a redus cu 0,6 puncte procentuale față de anul 2009, ajungând la 72,5 la sută.

**Tabel 13. Importul (FOB) pe grupe de țări**

	milioane EUR		Indici (%)	Structură (%)	
	2009	2010		2009	2010
<b>TOTAL</b>	<b>35 955</b>	<b>43 291</b>	<b>120,4</b>	<b>100,0</b>	<b>100,0</b>
<b>1. Importul intracomunitar</b>	<b>26 280</b>	<b>31 375</b>	<b>119,4</b>	<b>73,1</b>	<b>72,5</b>
<i>din care:</i>					
Germania	6 223	7 251	116,5	17,3	16,7
Italia	4 201	5 015	119,4	11,7	11,6
Ungaria	3 040	3 739	123,0	8,5	8,6
Franța	2 222	2 566	115,5	6,2	5,9
Austria	1 722	1 771	102,8	4,8	4,1
Polonia	1 278	1 611	126,1	3,6	3,7
Olanda	1 389	1 535	110,5	3,9	3,5
Republica Cehă	847	1 030	121,6	2,4	2,4
Regatul Unit al Marii Britanii și Irlandei de Nord	792	992	125,3	2,2	2,3
Belgia	707	917	129,7	2,0	2,1
<b>2. Importul extracomunitar</b>	<b>9 675</b>	<b>11 916</b>	<b>123,2</b>	<b>26,9</b>	<b>27,5</b>
<i>din care:</i>					
Republica Populară Chineză	1 756	2 358	134,3	4,9	5,4
Federația Rusă	1 386	1 887	136,1	3,9	4,4
Turcia	1 348	1 593	118,2	3,7	3,7
Kazahstan	1 273	1 252	98,4	3,5	2,9
Ucraina	217	503	231,8	0,6	1,2
SUA	475	487	102,5	1,3	1,1

*Sursa: Institutul Național de Statistică*

Importul din Uniunea Europeană a înregistrat creșteri la toate grupele de mărfuri, așa cum rezultă din tabelul 14:

**Tabel 14. Importul (FOB) pe grupe de mărfuri din Uniunea Europeană**

	milioane EUR		Indici (%)	Structură (%)	
	2009	2010		2009	2010
<b>TOTAL</b>	<b>26 280</b>	<b>31 375</b>	<b>119,4</b>	<b>100,0</b>	<b>100,0</b>
Produse agroalimentare	2 854	2 957	103,6	10,9	9,4
Produse minerale	544	974	179,0	2,1	3,1
Produse chimice și plastice	5 171	5 985	115,7	19,7	19,1
Produse din lemn, hârtie	979	1 050	107,3	3,7	3,3
Textile, confecții, încălțăminte	2 448	2 724	111,3	9,3	8,7
Metale comune	2 667	3 562	133,6	10,1	11,4
Mașini, aparate, echipamente, mijloace de transport	9 654	11 940	123,7	36,7	38,1
Alte mărfuri	1 963	2 183	111,2	7,5	6,9

*Sursa: Institutul Național de Statistică*

Valoarea importului extracomunitar a fost de 11 916 milioane euro, în creștere cu 23,2 la sută comparativ cu anul 2009, având o pondere de 27,5 la sută în total importuri<sup>13</sup>.

Principalele zece țări partenere la import în anul 2010 (reprezentând 67,6 la sută din total importuri) au fost: Germania (16,7 la sută din total importuri), Italia (11,6 la sută), Ungaria (8,6 la sută), Franța (5,9 la sută), Republica Populară Chineză (5,4 la sută), Federația Rusă (4,4 la sută), Austria (4,1 la sută), Polonia (3,7 la sută), Turcia (3,7 la sută) și Olanda (3,5 la sută).

### 1.1.1.3. Eficiența comerțului internațional cu bunuri

Analiza comerțului internațional cu bunuri, pe volum și prețuri, în anul 2010 este redată în tabelul 15:

**Tabel 15. Eficiența comerțului exterior**

	- procente -	
	2009	2010
Indici valorici		
export	86,3	128,2
import	68,0	120,2
Indicii valorii unitare		
export	89,3	107,0
import	89,3	104,2
Indicii volumului fizic		
export	96,7	119,9
import	76,1	115,3
Indicele raportului de schimb		
net (valori unitare)	100,1	102,7
brut (volum fizic)	127,0	104,0

*Sursa: Institutul Național de Statistică*

Valorile unitare au înregistrat în anul 2010 creșteri atât la export, cât și la import, cu 7,0 la sută, respectiv 4,2 la sută. Creșteri peste medie ale valorii unitare la export s-au înregistrat la următoarele produse: produse chimice organice (37,7 la sută), aluminiu și articole din aluminiu (27,3 la sută), combustibili și produse petroliere (27,0 la sută), fontă, fier și oțel (24,5 la sută), semințe, fructe și plante tehnice industriale (21,2 la sută), îngrășăminte (16,4 la sută), cereale (15,1 la sută). Cele mai mari majorări ale valorii unitare de import s-au consemnat, în principal, la: combustibili și produse petroliere (26,5 la sută), minereuri, zgură (22,4 la sută), produse chimice organice (15,7 la sută), produse farmaceutice (12,5 la sută), fontă, fier și oțel (11,6 la sută), cauciuc și produse din cauciuc (10,9 la sută), grăsimi animale și uleiuri vegetale (10,3 la sută), ceai, cafea, condimente (8,4 la sută), fibre sintetice sau artificiale (4,7 la sută).

Majorarea volumului fizic al exportului în anul 2010 a fost de 19,9 la sută, tendință dată de următoarele mărfuri: îngrășăminte (50,0 la sută), produse din fontă, fier și oțel (43,9 la sută), produse chimice organice (42,7 la sută), hârtie, carton și articole din acestea (36,6 la sută), fontă, fier și oțel (32,2 la sută), mașini, aparate și echipamente electrice (29,9 la sută), automobile, tractoare și alte vehicule terestre (29,1 la sută), produse chimice anorganice (28,8 la sută), sticlă și articole din sticlă (28,5 la sută), lemn, cărbune de lemn și articole din lemn (28,3 la sută).

Dinamica volumului fizic al importului a fost de 15,3 la sută în anul 2010, tendință imprimată în principal de următoarele mărfuri: minereuri (104,6 la sută), fontă, fier și oțel (34,3 la sută), mașini, aparate și

<sup>13</sup> În creștere cu 0,6 puncte procentuale față de anul 2009.

echipamente electrice (30,9 la sută), cauciuc și articole din cauciuc (27,3 la sută), cazane, turbine, motoare, aparate și dispozitive mecanice (23,0 la sută), grăsimi animale și uleiuri vegetale (22,7 la sută), instrumente, aparate optice și fotografice (22,6 la sută), automobile, tractoare și alte vehicule terestre (21,2 la sută).

Indicele raportului de schimb net s-a situat în anul 2010 la 102,7 la sută, în condițiile în care prețurile bunurilor exportate au înregistrat o majorare cu 7,0 la sută, iar prețurile bunurilor importate o creștere cu 4,2 la sută. Indicele raportului de schimb brut a fost de 104,0 la sută, relevând o creștere mai accentuată a volumului fizic al exportului (cu 19,9 la sută) față de cel al importului (15,3 la sută).

#### **1.1.1.4. Balanța resurselor energetice**

Balanța resurselor energetice s-a încheiat în anul 2010 cu un sold negativ de 2 395,7 milioane euro<sup>14</sup>, în creștere cu 45,5 la sută față de anul precedent, iar gradul de acoperire a importului de resurse energetice prin exportul de asemenea produse s-a redus cu 6 puncte procentuale, până la 45,3 la sută. Cea mai mare contribuție la deficitul balanței energetice a avut-o țițeiul brut, care a înregistrat un import net de 2 308 milioane euro.

Exportul de produse energetice s-a cifrat la 1 980,7 milioane euro<sup>15</sup>, în creștere cu 14,2 la sută față de anul 2009. Creșterea valorică a exportului de resurse energetice în anul 2010 comparativ cu anul precedent a fost de 247 milioane euro și a provenit aproape în întregime din creșterea prețurilor externe. Importul de produse energetice a fost de 4 376,4 milioane euro<sup>16</sup>, în creștere cu 29,5 la sută față de anul 2009. Majorarea valorică a importului de resurse energetice în anul 2010 comparativ cu anul precedent a fost de 996 milioane euro și s-a datorat în proporție de peste 95 la sută creșterii prețurilor externe.

**Tabel 16. Importul net (FOB) de produse energetice**

	- milioane EUR -	
	2009	2010
<b>TOTAL</b>	<b>-1 646</b>	<b>-2 396</b>
Gaze naturale	-430	-566
Energie electrică	114	112
Țiței brut	-2 069	-2 308
Produse petroliere	975	728
Combustibili minerali	-236	-362

*Sursa: Institutul Național de Statistică*

#### **1.1.2. Balanța serviciilor**

Balanța serviciilor a înregistrat în anul 2010 un deficit de 551 milioane euro, în creștere cu 87,4 la sută față de anul precedent, pe fondul majorării plăților aferente transportului de mărfuri și călătoriilor de afaceri, concomitent cu reducerea încasărilor din alte servicii de transport. Dintre componentele balanței serviciilor, singura cu excedent a fost poziția „alte servicii”.

Încasările din servicii au însumat 6 617 milioane euro, în scădere cu 6,3 la sută față de anul 2009, de la toate componentele, iar plățile pentru servicii s-au cifrat la 7 168 milioane euro, în scădere cu 2,6 la sută, de la poziția „alte servicii”.

<sup>14</sup> S-a majorat ca pondere în deficitul balanței comerciale de la 24,0 la sută în anul 2009 la 40,4 la sută în anul 2010.

<sup>15</sup> S-a redus ca pondere în exportul total de la 6,0 la sută în anul 2009 la 5,3 la sută în anul 2010.

<sup>16</sup> S-a majorat ca pondere în importul total de la 9,4 la sută în anul 2009 la 10,1 la sută în anul 2010.

**Tabel 17. Balanța serviciilor**

	milioane EUR		Indici (%)	Structură (%)	
	2009	2010	2010/2009	2009	2010
<b>Încasări</b>	<b>7 063</b>	<b>6 617</b>	<b>93,7</b>	<b>100,0</b>	<b>100,0</b>
transport	2 077	1 926	92,7	29,4	29,1
turism-călătorii	884	860	97,3	12,5	13,0
alte servicii	4 102	3 831	93,4	58,1	57,9
<b>Plăți</b>	<b>7 357</b>	<b>7 168</b>	<b>97,4</b>	<b>100,0</b>	<b>100,0</b>
transport	2 000	2 103	105,2	27,2	29,3
turism-călătorii	1 051	1 239	117,9	14,3	17,3
alte servicii	4 306	3 826	88,9	58,5	53,4
<b>Net</b>	<b>-294</b>	<b>-551</b>	<b>187,4</b>		
transport	77	-177	x		
turism-călătorii	-167	-379	226,9		
alte servicii	-204	5	x		

#### 1.1.2.1. Serviciile de transport

Poziția „transport” a înregistrat în anul 2010 un deficit de 177 milioane euro, comparativ cu un excedent de 77 milioane euro în anul precedent, în condițiile creșterii plăților pentru transportul de mărfuri și ale reducerii încasărilor din alte servicii de transport. Pozițiile „transport de pasageri” și „alte servicii de transport” au fost în continuare excedentare, dar surplusul înregistrat de acestea nu a mai fost suficient pentru a acoperi deficitul de la transportul de mărfuri, ca în anul precedent.

**Tabel 18. Servicii de transport**

	milioane EUR		Indici (%)	Structură (%)	
	2009	2010	2010/2009	2009	2010
<b>Încasări</b>	<b>2 077</b>	<b>1 926</b>	<b>92,7</b>	<b>100,0</b>	<b>100,0</b>
transport mărfuri	1 298	1 290	99,4	62,5	67,0
transport pasageri	327	375	114,7	15,7	19,5
alte servicii de transport	452	261	57,7	21,8	13,5
<b>Plăți</b>	<b>2 000</b>	<b>2 103</b>	<b>105,2</b>	<b>100,0</b>	<b>100,0</b>
transport mărfuri	1 615	1 770	109,6	80,8	84,2
transport pasageri	214	198	92,5	10,7	9,4
alte servicii de transport	171	135	78,9	8,5	6,4
<b>Net</b>	<b>77</b>	<b>-177</b>	<b>x</b>		
transport mărfuri	-317	-480	151,4		
transport pasageri	113	177	156,6		
alte servicii de transport	281	126	44,8		

Transportul de mărfuri a înregistrat în anul 2010 un deficit de 480 milioane euro, în creștere cu 51,4 la sută comparativ cu anul precedent, la toate categoriile de transport, fie pe fondul majorării plăților (auto, feroviar, maritim), fie al reducerii încasărilor (aerian, fluvial). La alte servicii de transport s-a realizat un excedent de 126 milioane euro, mai puțin de jumătate din cel înregistrat în anul 2009, preponderent din reducerea încasărilor din transportul maritim.

Poziția transport de pasageri a înregistrat în anul 2010 un excedent de 177 milioane euro, mai mare cu 56,6 la sută comparativ cu anul precedent, pe seama creșterii încasărilor din transportul aerian.

### 1.1.2.2. Serviciile de turism-călătorii

În anul 2010, poziția „turism-călătorii” a înregistrat un deficit de 379 milioane euro, de 2,3 ori mai mare față de anul precedent, pe seama călătoriilor de afaceri.

**Tabel 19. Servicii de turism-călătorii**

	milioane EUR		Indici (%)	Structură (%)	
	2009	2010	2010/2009	2009	2010
<b>Încasări</b>	<b>884</b>	<b>860</b>	<b>97,3</b>	<b>100,0</b>	<b>100,0</b>
călătorii de afaceri	643	561	87,2	72,7	65,2
turism particular	241	299	124,1	27,3	34,8
<b>Plăți</b>	<b>1 051</b>	<b>1 239</b>	<b>117,9</b>	<b>100,0</b>	<b>100,0</b>
călătorii de afaceri	666	827	124,2	63,4	66,7
turism particular	385	412	107,0	36,6	33,3
<b>Net</b>	<b>-167</b>	<b>-379</b>	<b>226,9</b>		
călătorii de afaceri	-23	-266	1 156,5		
turism particular	-144	-113	78,5		

### 1.1.2.3. Alte servicii

În anul 2010, reducerea mai accentuată a plăților decât a încasărilor la poziția „alte servicii” a condus la înregistrarea unui excedent de 5 milioane euro, comparativ cu un deficit de 204 milioane euro în anul precedent. Principalele servicii care au contribuit la transformarea deficitului în excedent au fost cele de comunicații, construcții, informatice, taxe de licență și drepturi de autor.

**Tabel 20. Alte servicii**

	milioane EUR		Indici (%)	Structură (%)	
	2009	2010	2010/2009	2009	2010
<b>Încasări</b>	<b>4 102</b>	<b>3 831</b>	<b>93,4</b>	<b>100,0</b>	<b>100,0</b>
<i>din care:</i>					
servicii de comunicații	623	422	67,7	15,2	11,0
servicii de construcții	360	514	142,8	8,8	13,4
servicii informatice	725	769	106,1	17,7	20,1
servicii de publicitate, marketing și sondaje publice	310	249	80,3	7,6	6,5
servicii în domeniul agriculturii și prospectării geologice	146	48	32,9	3,6	1,3
servicii financiare	128	95	74,2	3,1	2,5
taxe de licență și drepturi de autor	136	352	258,8	3,3	9,2
<b>Plăți</b>	<b>4 306</b>	<b>3 826</b>	<b>88,9</b>	<b>100,0</b>	<b>100,0</b>
<i>din care:</i>					
servicii de comunicații	803	302	37,6	18,6	7,9
servicii de construcții	381	374	98,2	8,8	9,8
servicii informatice	549	551	100,4	12,7	14,4
servicii de publicitate, marketing și sondaje publice	104	78	75,0	2,4	2,0
servicii în domeniul agriculturii și prospectării geologice	56	54	96,4	1,3	1,4
servicii financiare	324	294	90,7	7,5	7,7
taxe de licență și drepturi de autor	260	344	132,3	6,0	9,0
<b>Net</b>	<b>-204</b>	<b>5</b>	<b>x</b>		
<i>din care:</i>					
servicii de comunicații	-180	120	x		
servicii de construcții	-21	140	x		
servicii informatice	176	218	123,9		
servicii de publicitate, marketing și sondaje publice	206	171	83,0		
servicii în domeniul agriculturii și prospectării geologice	90	-6	x		
servicii financiare	-196	-199	101,5		
taxe de licență și drepturi de autor	-124	8	x		



## 1.2. Balanța veniturilor

Balanța veniturilor s-a încheiat în anul 2010 cu un deficit de 1 918 milioane euro, comparabil atât în valoare absolută, cât și ca pondere în deficitul contului curent cu cel înregistrat în anul anterior. În structură, se observă o diminuare a veniturilor obținute de nerezidenți din investiții directe<sup>17</sup>, concomitent cu majorarea plăților de dobândă la obligațiunile emise de administrația publică.

**Tabel 21. Balanța veniturilor**

	milioane EUR		Indici (%)
	2009	2010	2010/2009
<b>Încasări</b>	<b>1 188</b>	<b>923</b>	<b>77,7</b>
venituri din muncă	492	484	98,4
venituri din investiții directe	24	-112	x
venituri din investiții de portofoliu	538	438	81,4
venituri din alte investiții de capital (dobânzi)	134	113	84,3
<b>Plăți</b>	<b>3 090</b>	<b>2 841</b>	<b>91,9</b>
venituri din muncă	46	67	145,7
venituri din investiții directe	874	541	61,9
venituri din investiții de portofoliu	313	456	145,7
venituri din alte investiții de capital (dobânzi)	1 857	1 777	95,7
<b>Net</b>	<b>-1 902</b>	<b>-1 918</b>	<b>100,8</b>
venituri din muncă	446	417	93,5
venituri din investiții directe	-850	-653	76,8
venituri din investiții de portofoliu	225	-18	x
venituri din alte investiții de capital (dobânzi)	-1 723	-1 664	96,6

## 1.3. Balanța transferurilor curente

Balanța transferurilor curente a consemnat în anul 2010 un excedent de 3 441 milioane euro, în scădere cu 17,2 la sută față de anul precedent, în principal ca efect al reducerii transferurilor bănești ale lucrătorilor români din străinătate. Balanța transferurilor private a înregistrat un excedent de 2 800 milioane euro, în scădere cu 17,4 la sută comparativ cu anul 2009, de la poziția „transferuri ale lucrătorilor”. Din totalul transferurilor private nete de 2 800 milioane euro, sumele transferate de lucrătorii români din străinătate (în principal din Italia, Spania, SUA, Grecia, Germania și Marea Britanie) reprezentau 78,5 la sută.

**Tabel 22. Balanța transferurilor curente**

	milioane EUR		Indici (%)	Structură (%)	
	2009	2010	2010/2009	2009	2010
<b>Încasări</b>	<b>6 720</b>	<b>5 845</b>	<b>87,0</b>	<b>100,0</b>	<b>100,0</b>
administrație publică	2 360	1 998	84,7	35,1	34,2
transferuri private	4 360	3 847	88,2	64,9	65,8
<b>Plăți</b>	<b>2 566</b>	<b>2 404</b>	<b>93,7</b>	<b>100,0</b>	<b>100,0</b>
administrație publică	1 597	1 357	85,0	62,2	56,4
transferuri private	969	1 047	108,0	37,8	43,6
<b>Net</b>	<b>4 154</b>	<b>3 441</b>	<b>82,8</b>		
administrație publică	763	641	84,0		
transferuri private	3 391	2 800	82,6		

<sup>17</sup> Cercetarea statistică privind investițiile străine directe în România în anul 2010 (Banca Națională a României și Institutul Național de Statistică).



Fondurile europene primite de România de la bugetul Uniunii Europene în anul 2010 sub formă de transferuri curente ale administrației publice au totalizat 1 998 milioane euro<sup>18</sup>, din care fondurile pentru agricultură și dezvoltare rurală<sup>19</sup> au reprezentat peste 70 la sută, fondurile structurale și de coeziune<sup>20</sup> aproximativ 25 la sută, diferența provenind din alte fonduri<sup>21</sup>. Plățile efectuate către Uniunea Europeană au însumat 1 357 milioane euro, din care contribuția României la bugetul UE a reprezentat peste 80 la sută.

## 2. Contul de capital și financiar

Situația contului de capital și financiar în anul 2010 a fost marcată structural de evoluția fenomenelor globale. Deși soldul pozitiv al contului de capital și financiar a fost comparabil cu cel înregistrat în anul 2009 (5 816 milioane euro față de 5 883 milioane euro), în structură se observă scăderea investițiilor directe, în concordanță cu trendul european, tendința de înlocuire a finanțării pe termen lung cu finanțare pe termen scurt și temperarea creșterii activelor de rezervă administrate de BNR.

**Tabel 23. Contul de capital și financiar**

	milioane EUR		Indici (%)	Structură (%)	
	2009	2010	2010/2009	2009	2010
<b>Credit</b>	<b>76 672</b>	<b>73 073</b>	<b>95,3</b>	<b>100,0</b>	<b>100,0</b>
transferuri de capital	791	476	60,2	1,0	0,7
achiziționarea-vânzarea de active nemateriale/nefinanciare	201	100	49,8	0,3	0,1
investiții directe	13 435	13 927	103,7	17,5	19,1
investiții de portofoliu	1 715	3 441	200,6	2,2	4,7
derivate financiare	379	464	122,4	0,5	0,6
alte investiții	60 151	54 665	90,9	78,5	74,8
active de rezervă BNR	-	-	x	x	x
<b>Debit</b>	<b>70 789</b>	<b>67 257</b>	<b>95,0</b>	<b>100,0</b>	<b>100,0</b>
transferuri de capital	278	246	88,5	0,4	0,4
achiziționarea-vânzarea de active nemateriale/nefinanciare	68	82	120,6	0,1	0,1
investiții directe	9 885	11 691	118,3	14,0	17,4
investiții de portofoliu	1 198	2 588	216,0	1,7	3,8
derivate financiare	430	450	104,7	0,6	0,7
alte investiții	57 806	48 712	84,3	81,6	72,4
active de rezervă BNR	1 124	3 488	310,3	1,6	5,2
<b>Net</b>	<b>5 883</b>	<b>5 816</b>	<b>98,9</b>		
transferuri de capital	513	230	44,8		
achiziționarea-vânzarea de active nemateriale/nefinanciare	133	18	13,5		
investiții directe	3 550	2 236	63,0		
investiții de portofoliu	517	853	165,0		
derivate financiare	-51	14	x		
alte investiții	2 345	5 953	253,9		
active de rezervă BNR	-1 124	-3 488	310,3		

<sup>18</sup> Sursa: Ministerul Finanțelor Publice.

<sup>19</sup> Fondul European pentru Agricultură și Dezvoltare Rurală (FEADR), Fondul European pentru Pescuit (FEP), Fondul European pentru Garantare Agricolă (FEGA).

<sup>20</sup> Fondul European pentru Dezvoltare Regională (FEDR), Fondul de Coeziune (FC), Fondul Social European (FSE).

<sup>21</sup> Facilitatea Schengen și pentru fluxurile de numerar, Fondul European pentru Refugiați.

Activele contului financiar reflectă modificările apărute în: investițiile rezidenților în străinătate, achiziționarea de titluri de valoare externe, derivate financiare, plasamente în depozite la băncile din străinătate, împrumuturi și rezerve oficiale. În anul 2010, activele externe nete s-au majorat cu 3 207 milioane euro, după ce în anul precedent înregistraseră o creștere cu 2 784 milioane euro.

**Tabel 24. Active și pasive externe**

- milioane EUR -

	2009			2010		
	Credit	Debit	Net	Credit	Debit	Net
<b>Active externe</b>	<b>16 561</b>	<b>19 345</b>	<b>-2 784</b>	<b>19 504</b>	<b>22 711</b>	<b>-3 207</b>
investiții directe	156	94	62	294	278	16
investiții de portofoliu	597	736	-139	566	953	-387
derivate financiare	379	0	379	464	0	464
alte investiții	15 429	17 391	-1 962	18 180	17 992	188
active de rezervă BNR	x	1 124	-1 124	x	3 488	-3 488
<b>Pasive externe</b>	<b>59 119</b>	<b>51 098</b>	<b>8 021</b>	<b>52 993</b>	<b>44 218</b>	<b>8 775</b>
investiții directe	13 279	9 791	3 488	13 633	11 413	2 220
investiții de portofoliu	1 118	462	656	2 875	1 635	1 240
derivate financiare	0	430	-430	0	450	-450
alte investiții	44 722	40 415	4 307	36 485	30 720	5 765

Pasivele contului financiar reflectă investițiile nerezidenților în România, depozitele nerezidenților, derivatele financiare, precum și creditele și împrumuturile atrase. În anul 2010, pasivele externe au crescut cu 8 775 milioane euro, majorare ușor mai mare decât cea înregistrată în anul precedent (8 021 milioane euro).

## 2.1. Investiții directe

În anul 2010, investițiile directe nete<sup>22</sup> în România au totalizat 2 236 milioane euro, în scădere cu 37,0 la sută față de anul precedent. Investițiile nerezidenților în România au însumat 2 220 milioane euro, din care 1 824 milioane euro au reprezentat participații la capital (consolidate cu pierderea netă) și 396 milioane euro credite intra-grup<sup>23</sup>. Majorări semnificative de capital social în anul 2010 au înregistrat instituțiile de credit și companiile nefinanciare.

**Tabel 25. Investiții directe**

	milioane EUR		Indici (%)	Structură (%)	
	2009	2010		2009	2010
<b>Credit</b>	<b>13 435</b>	<b>13 927</b>	<b>103,7</b>	<b>100,0</b>	<b>100,0</b>
investiții ale nerezidenților în România	13 279	13 633	102,7	98,8	97,9
investiții ale rezidenților în străinătate	156	294	188,5	1,2	2,1
<b>Debit</b>	<b>9 885</b>	<b>11 691</b>	<b>118,3</b>	<b>100,0</b>	<b>100,0</b>
investiții ale nerezidenților în România	9 791	11 413	116,6	99,0	97,6
investiții ale rezidenților în străinătate	94	278	295,7	1,0	2,4
<b>Net</b>	<b>3 550</b>	<b>2 236</b>	<b>63,0</b>		
investiții ale nerezidenților în România	3 488	2 220	63,6		
investiții ale rezidenților în străinătate	62	16	25,8		

<sup>22</sup> Valoarea netă a investițiilor nerezidenților în România, la care se adaugă valoarea netă a investițiilor rezidenților în străinătate.

<sup>23</sup> Credite dintre investitorul străin și firma rezidentă.

## 2.2. Investiții de portofoliu

Investițiile de portofoliu au înregistrat în anul 2010 influxuri nete de 853 milioane euro, în creștere cu 65,3 la sută față de anul 2009, atribuite în special tranzacțiilor cu titluri de stat efectuate pe piața secundară.

**Tabel. 26. Investiții de portofoliu**

	2009			2010		
	Credit	Debit	Net	Credit	Debit	Net
	- milioane EUR -					
<b>Active</b>	<b>597</b>	<b>736</b>	<b>-139</b>	<b>566</b>	<b>953</b>	<b>-387</b>
sectorul bancar	39	206	-167	145	400	-255
alte sectoare	558,0	530,0	28,0	421,0	553,0	-132,0
<b>Pasive</b>	<b>1 118</b>	<b>462</b>	<b>656</b>	<b>2 875</b>	<b>1 635</b>	<b>1 240</b>
sectorul bancar	93	124	-31	92	88	4
administrația publică	742	79	663	2 669	1 450	1 219
alte sectoare	283	259	24	114	97	17

## 2.3. Finanțarea deficitului de cont curent

În anul 2010 deficitul de cont curent a fost acoperit în proporție de aproximativ 50 la sută prin investiții directe și transferuri de capital, iar diferența prin alte investiții de capital și investiții de portofoliu.

**Tabel 27. Finanțarea deficitului de cont curent**

	2009	2010
		- milioane EUR -
<b>Surse de finanțare</b>	<b>4 913</b>	<b>4 951</b>
<b>a. transferuri de capital, net</b>	<b>513</b>	<b>230</b>
<b>b. investiții directe, net</b>	<b>3 550</b>	<b>2 236</b>
<i>din care:</i>		
– investiții directe ale nerezidenților în România	3 488	2 220
• participații la capital (consolidate cu pierderea netă)	1 729	1 824
• credite intra-grup	1 759	396
<b>c. investiții de portofoliu, net</b>	<b>516</b>	<b>853</b>
<b>d. alte investiții de capital</b>	<b>1 458</b>	<b>5 120</b>
– credite primite pe termen mediu și lung	10 152	3 714
• intrări	17 553	12 760
• rambursări	7 401	9 046
– credite acordate pe termen mediu și lung, net	-51	329
– credite pe termen scurt, net	-4 674	345
– alte investiții <sup>1)</sup>	-3 969	732
<b>e. active de rezervă BNR („-” indică creștere)</b>	<b>-1 124</b>	<b>-3 488</b>

<sup>1)</sup> Sunt incluse pozițiile nete pentru: active nemateriale/nefinanciare, derivate financiare, numerar și depozite, alte active, alte pasive, erori și omisiuni.

Transferurile nete de capital s-au încheiat cu un excedent de 230 milioane euro, mai puțin de jumătate față de surplusul înregistrat în anul 2009, pe măsura apropierei de final a perioadei de funcționare a fondurilor de preaderare.

Influxurile nete din credite primite pe termen mediu și lung s-au cifrat la 3 714 milioane euro, comparativ cu 10 152 milioane euro în anul 2009 (când influxurile au fost majorate de împrumuturile primite de la FMI, Uniunea Europeană și Banca Mondială). În anul 2010 intrările din împrumuturi și credite pe termen mediu și lung au fost mai mici cu 27,3 la sută decât în anul precedent, iar rambursările au crescut cu

22,2 la sută. La împrumuturi și credite pe termen scurt s-au consemnat influxuri nete de 345 milioane euro, comparativ cu ieșiri nete de 4 674 milioane euro în anul precedent, schimbarea sensului fluxurilor financiare provenind, în principal, din majorarea creditelor financiare primite de sectorul bancar.

## **B. Poziția investițională internațională a României**

### **1. Prezentare generală**

Soldul debitor al poziției investiționale internaționale a continuat să crească, ajungând la sfârșitul anului 2010 la nivelul de 78,3 miliarde euro, mai mare cu 4,6 miliarde euro față de cel înregistrat la 31 decembrie 2009, această majorare rezultând din: tranzacții externe nete (-5,6 miliarde euro), influența cursurilor de schimb (0,2 miliarde euro), reevaluarea prețurilor instrumentelor financiare (1,0 miliarde euro) și alte tranzacții (-0,2 miliarde euro).

Anul 2010 se caracterizează prin creșterea intrărilor de capital de natura datoriei externe și a investițiilor străine în România. Astfel, la 31 decembrie 2010 soldul datoriei externe brute totaliza 92,5 miliarde euro, iar cel al creditelor primite de la companiile-mamă însuma 17,8 miliarde euro, cu 2,7 miliarde euro mai mult decât cel de la finele anului 2009.

Autoritatea monetară a continuat să fie singurul sector instituțional care a înregistrat o poziție net creditoare (26 849,8 milioane euro), în creștere cu 7,0 la sută față de decembrie 2009. Sectorul bancar și-a sporit soldul net debitor (-27 914,5 milioane euro, cu 7,3 la sută mai mult față de finele anului 2009), efect direct al închiderii pozițiilor pe termen scurt ale nerezidenților la băncile din România concomitent cu creșterea aportului la capitalul social, dar și cu deschiderea de poziții pe termen lung.

Poziția net debitoare a administrației publice s-a accentuat semnificativ (-15 938,4 milioane euro), în creștere cu 42,1 la sută față de 31 decembrie 2009, pe fondul majorării datoriei externe a acestui sector, care a finanțat deficitul bugetar aferent anului 2010 (UE 2,2 miliarde euro, FMI 1,2 miliarde euro, la care se adaugă 1,0 miliarde euro emisiune de euroobligațiuni).

Sectorul real s-a menținut la nivelul anilor precedenți, înregistrând o poziție net debitoare (-61 327,6 milioane euro, mai mică cu 0,4 la sută față de sfârșitul anului 2009), în condițiile în care investitorii nerezidenți și-au mărit participația la capitalul companiilor din România și au acordat credite acestora pe de o parte, iar pe de altă parte, au avut loc rambursări de credite financiare.

**Tabel 28. Poziția investițională internațională**

	31.12.2009		31.12.2010	
	milioane EUR	%	milioane EUR	%
<b>TOTAL</b>	<b>-73 741,2</b>	<b>100,0</b>	<b>-78 330,7</b>	<b>100,0</b>
Administrația publică	-11 216,5	15,2	-15 938,4	20,3
Autoritatea monetară	25 098,1	-34,0	26 849,8	-34,3
Sector bancar	-26 019,9	35,3	-27 914,5	35,6
Alte sectoare	-61 602,9	83,5	-61 327,6	78,3

**Tabel 29. Evoluția activelor externe de rezervă**

	- milioane EUR -	
	31.12.2009	31.12.2010
<b>1. Banca Națională a României</b>	<b>30 858,5</b>	<b>35 950,7</b>
aur	2 555,7	3 518,3
valute convertibile	28 302,8	32 432,4
<b>2. Bănci</b>	<b>2 715,6</b>	<b>2 297,0</b>
valute convertibile	2 715,6	2 297,0
<b>3. Active externe de rezervă</b>	<b>33 574,1</b>	<b>38 247,7</b>
<i>din care:</i>		
3.1. valute convertibile	31 018,4	34 729,4

Pe fondul intrărilor de capital, rezerva internațională a României a crescut cu 5 092 milioane euro, totalizând 35 951 milioane euro (valute plus aur) la 31 decembrie 2010.

## 2. Structura poziției investiționale internaționale

### 2.1. Active externe

La 31 decembrie 2010 soldul activelor externe totaliza 50 254,7 milioane euro, în creștere cu 15,0 la sută față de finele anului precedent, pe fondul tranzacțiilor de capital în sumă de 3 206,6 milioane euro și al fluxurilor de reevaluare (influențe de preț, curs și reclasificări) ce au totalizat 3 334,6 milioane euro.

Activele externe ale sectorului bancar au însumat 2 297 milioane euro, în scădere cu 15,4 la sută față de 31 decembrie 2009. Astfel, activele externe în valută ale Băncii Naționale și ale sectorului bancar au totalizat 34 729 milioane euro, acoperind 8,3 luni de import, față de 8,6 luni de import la sfârșitul anului 2009.

**Tabel 30. Structura pe instrumente a activelor externe**

	31.12.2009		31.12.2010	
	milioane EUR	%	milioane EUR	%
<b>TOTAL</b>	<b>43 713,4</b>	<b>100,0</b>	<b>50 254,7</b>	<b>100,0</b>
<b>Investiții directe</b>	<b>969,6</b>	<b>2,2</b>	<b>1 130,6</b>	<b>2,2</b>
participații de capital	310,4	0,7	379,2	0,8
credite intercompanii	659,2	1,5	751,4	1,5
<b>Investiții de portofoliu</b>	<b>1 194,0</b>	<b>2,7</b>	<b>1 581,3</b>	<b>3,1</b>
acțiuni	404,3	0,9	583,2	1,2
obligațiuni	777,7	1,8	913,1	1,8
instrumente ale pieței monetare	12,0	0,0	85,0	0,2
<b>Alte investiții</b>	<b>10 691,3</b>	<b>24,5</b>	<b>11 592,1</b>	<b>23,1</b>
credite financiare	2 835,4	6,5	3 278,6	6,5
credite comerciale	3 374,7	7,7	4 252,3	8,5
numerar și depozite	3 640,5	8,3	3 088,1	6,1
alte active	840,7	1,9	973,1	1,9
<b>Active de rezervă</b>	<b>30 858,5</b>	<b>70,6</b>	<b>35 950,7</b>	<b>71,5</b>

Structura activelor externe pe principalele componente ale contului de capital a rămas nemodificată față de 31.12.2009, activele de rezervă continuând să dețină 71,5 la sută din total, urmate de componenta „alte investiții” (23,1 la sută), de investițiile de portofoliu (3,1 la sută) și de investițiile directe în străinătate (2,2 la sută).

Soldul investițiilor directe ale rezidenților în străinătate a însumat 1 130,6 milioane euro la finele anului 2010, în creștere cu 16,6 la sută față de anul precedent, ca urmare a majorării participațiilor la capitalul social și creditelor mamă-fică ale firmelor cu capital românesc care își desfășoară activitatea în afara granițelor României. Stocul creditelor acordate de către firmele-mamă rezidente companiilor afiliate din străinătate s-a majorat la 751,4 milioane euro, în creștere cu 14,0 la sută față de 31 decembrie 2009.

Soldul investițiilor de portofoliu deținut de investitorii români (1 581,3 milioane euro) a înregistrat o creștere cu 387,3 milioane euro față de finele anului 2009. Structura pe instrumente a investițiilor de portofoliu reflectă faptul că investitorii români au preferat achiziționarea de obligațiuni sau alte titluri de valoare pe termen mediu și lung (reprezentând 57,7 la sută din total investiții de portofoliu), urmate de acțiuni, unități de fond și instrumente financiare de pe piața monetară.

În perioada analizată, soldul altor investiții a crescut doar cu 8,4 la sută, în principal ca urmare a majorării soldului creditelor comerciale legate de activitatea de export de bunuri și servicii (4 252,3 milioane euro, în creștere cu 26,0 la sută) și al creditelor financiare (3 278,6 milioane euro, mai mare cu 15,6 la sută), pe fondul reducerii soldului depozitelor deschise în străinătate de către entitățile rezidente (3 088,1 milioane euro, mai mic cu 15,2 la sută față de 31 decembrie 2009). Micșorarea soldului depozitelor deschise în străinătate a fost determinată de către sectorul bancar prin retragerea disponibilităților proprii din străinătate, ca urmare a creșterii necesarului de lichiditate, determinată de turbulențele de pe piețele financiare internaționale.

La 31 decembrie 2010 activele de rezervă la BNR au însumat 35 950,7 milioane euro, față de 30 858,5 milioane euro la finele anului 2009, ca urmare a tranzacțiilor nete (3 487,9 milioane euro) și a fluxurilor de reevaluare (1 604,3 milioane euro). Astfel, rezerva internațională a României a crescut cu 16,5 la sută pe fondul intrărilor de capital sub forma împrumuturilor primite de la Fondul Monetar Internațional, Comisia Europeană și emisiunii de euroobligațiuni, acoperind 8,6 luni de importuri de bunuri și servicii la 31 decembrie 2010. Rezerva internațională raportată la soldul datoriei pe termen scurt, calculată pe baza maturității reziduale, s-a îmbunătățit, ajungând la 107,0 la sută, față de 102,5 la sută la finele anului precedent.

Structura pe sectoare instituționale a activelor externe reflectă faptul că autoritatea monetară continuă să dețină ponderea majoritară (71,6 la sută) din total, urmată de activele sectorului real (17,8 la sută), activele sectorului bancar (5,4 la sută) și ale administrației publice (5,2 la sută).

**Tabel 31. Structura pe sectoare instituționale a activelor externe**

	31.12.2009		31.12.2010	
	milioane EUR	%	milioane EUR	%
<b>TOTAL</b>	<b>43 713,5</b>	<b>100,0</b>	<b>50 254,7</b>	<b>100,0</b>
Autoritate monetară	30 887,5	70,7	35 981,1	71,6
Administrație publică	2 366,0	5,4	2 592,0	5,2
Sector bancar	3 156,3	7,2	2 719,9	5,4
Alte sectoare	7 303,7	16,7	8 961,7	17,8

## 2.2. Pasive externe

Soldul pasivelor externe la 31 decembrie 2010 a însumat 128 585,4 milioane euro, în creștere cu 9,5 la sută față de finele anului 2009, ca urmare a tranzacțiilor externe nete (8 775,5 milioane euro) și a fluxurilor de reevaluare (2 355,2 milioane euro).

**Tabel 32. Structura pe instrumente a pasivelor externe**

	31.12.2009		31.12.2010	
	milioane EUR	%	milioane EUR	%
<b>TOTAL</b>	<b>117 454,7</b>	<b>100,0</b>	<b>128 585,4</b>	<b>100,0</b>
<b>Investiții directe</b>	<b>49 984,5</b>	<b>42,6</b>	<b>52 585,3</b>	<b>40,9</b>
participații de capital	35 600,2	30,3	35 529,0	27,6
credite intercompanii	14 384,3	12,2	17 056,3	13,3
<b>Investiții de portofoliu</b>	<b>4 918,8</b>	<b>4,2</b>	<b>5 793,2</b>	<b>4,5</b>
acțiuni	1 387,4	1,2	1 351,1	1,1
obligațiuni	2 950,3	2,5	3 025,2	2,4
instrumente ale pieței monetare	581,1	0,5	1 416,9	1,1
<b>Alte investiții</b>	<b>62 551,4</b>	<b>53,3</b>	<b>70 206,9</b>	<b>54,6</b>
credite financiare	48 056,1	40,9	54 625,2	42,5
credite comerciale	1 417,8	1,2	1 766,7	1,4
numerar și depozite	5 599,0	4,8	5 509,9	4,3
alte pasive	7 478,5	6,4	8 305,1	6,5

Structura pasivelor externe pe principalele instrumente financiare reflectă faptul că poziția „alte investiții” continuă să dețină ponderea majoritară (54,6 la sută), în creștere cu 1,3 puncte procentuale față de anul precedent, urmate de investițiile directe (40,9 la sută) și investițiile de portofoliu (4,5 la sută).

La finele anului 2010 soldul investițiilor directe ale nerezidenților în România (investiții străine directe) a fost de 52 585,3 milioane euro, mai mare cu 5,2 la sută față de decembrie 2009, pe fondul intrărilor nete de capital din cursul anului 2010, în valoare de 2 220,2 milioane euro.

Principalii investitori străini<sup>24</sup> în România la 31 decembrie 2010 au fost aceiași ca și în anul 2009, aceștia provenind din Olanda (20,7 la sută), Austria (17,8 la sută), Germania (12,2 la sută), Franța (8,3 la sută), Grecia (5,7 la sută), Italia (5,3 la sută), Cipru (4,9 la sută).

Repartizarea soldului investițiilor străine directe pe regiuni de dezvoltare se prezintă astfel: București-Ilfov (62,2 la sută), Centru (7,4 la sută), Sud (7,3 la sută), Vest (6,5 la sută), Sud-Est (6,3 la sută), Nord-Vest (4,2 la sută), Sud-Vest (3,7 la sută), Nord-Est (2,4 la sută).

Principală activitate economică ce a beneficiat de investiții străine este industria prelucrătoare, cu o pondere de 32,0 la sută în soldul corespunzător acestei poziții. În structură, cele mai bine reprezentate ramuri sunt: prelucrarea țiteiului, produse chimice, cauciuc și mase plastice (6,9 la sută), metalurgia (5,3 la sută), industria mijloacelor de transport (4,9 la sută), industria alimentară, băuturilor și tutunului (3,9 la sută). Alte segmente care au atras investitori străini sunt activitățile de intermediere financiară și asigurări (19,1 la sută), comerțul (12,4 la sută), construcțiile și tranzacțiile imobiliare (9 la sută), tehnologia informației și comunicațiile (5,9 la sută).

În ceea ce privește componentele investițiilor directe, în perioada analizată au avut loc evoluții diferite. Astfel, participațiile la capital s-au redus cu 0,2 la sută, în timp ce creditele intra-grup au înregistrat o creștere cu 18,6 la sută. Din punct de vedere al ponderii în totalul pasivelor externe, în cazul participațiilor s-a consemnat o reducere cu 2,7 puncte procentuale comparativ cu decembrie 2009, iar în cel al creditelor mamă-fică, o majorare cu 1,1 puncte procentuale față de același moment de referință.

<sup>24</sup> Cercetarea statistică privind investițiile străine directe în România în anul 2010 (Banca Națională a României și Institutul Național de Statistică).



La finele anului 2010 ponderea investițiilor de portofoliu în total pasive externe (4,5 la sută) a consemnat o creștere față de 31 decembrie 2009, în valori absolute majorându-se cu 874,4 milioane euro. Necesitatea finanțării deficitului bugetar pe anul 2010 a determinat Ministerul Finanțelor Publice să lanseze emisiuni de titluri de stat pe piața de capital autohtonă, o parte din aceste instrumente fiind cumpărate de investitori nerezidenți, și de euroobligațiuni pe piața externă de capital, ceea ce a condus la creșterea cu 4,5 la sută a soldului obligațiunilor față de anul anterior și de 1,5 ori a soldului aferent instrumentelor de pe piața monetară.

Componenta „alte investiții” a însumat 70 206,9 milioane euro la 31 decembrie 2010, în creștere cu 12,2 la sută față de finele anului 2009, pe fondul intrărilor de capital contractate de sectoarele autoritatea monetară și administrația publică. Structura pe instrumente financiare relevă faptul că soldul creditelor financiare a crescut cu 13,7 la sută în perioada analizată, ca urmare a împrumuturilor primite de la Fondul Monetar Internațional, Uniunea Europeană și Banca Mondială, angajamente ale administrației publice și ale autorității monetare.

În decursul anului 2010 soldul creditelor comerciale a crescut cu 24,6 la sută, cele pe termen scurt având o pondere majoritară. Pasivele externe aferente sectorului bancar, sub forma depozitelor pe termen scurt, s-au menținut aproximativ la același nivel. Poziția „alte pasive”, formată în principal din depozite pe termen mediu și lung ale nerezidenților a înregistrat o creștere cu 11,1 la sută față de 31 decembrie 2009, băncile-mamă preferând acest tip de finanțare a băncilor afiliate lor.

**Tabel 33. Structura pe sectoare instituționale a pasivelor externe**

	31.12.2009		31.12.2010	
	milioane EUR	%	milioane EUR	%
<b>TOTAL</b>	<b>117 454,7</b>	<b>100,0</b>	<b>128 585,4</b>	<b>100,0</b>
Autoritate monetară	5 789,4	4,9	9 131,3	7,1
Administrație publică	13 582,5	11,6	18 530,4	14,4
Sector bancar	29 176,2	24,8	30 634,4	23,8
Alte sectoare	68 906,6	58,7	70 289,3	54,7

Structura pe sectoare instituționale a pasivelor externe la finele anului 2010 relevă faptul că sectorul real continuă să dețină ponderea majoritară (54,7 la sută), în scădere cu 4 puncte procentuale, urmat de sectorul bancar (23,8 la sută), în scădere cu 1 punct procentual, administrația publică (14,4 la sută), în creștere cu 2,8 puncte procentuale, și autoritatea monetară (7,1 la sută), mai mare cu 2,2 puncte procentuale față de 31 decembrie 2009.

### **2.2.1. Datoria externă**

La 31 decembrie 2010 soldul datoriei externe<sup>25</sup> totaliza 92 460 milioane euro, în creștere cu 13,9 la sută față de finele anului precedent, pe fondul intrărilor nete de capital ce au însumat 8 325 milioane euro în perioada analizată.

Structura pe valute a datoriei externe reflectă faptul că moneda euro deținea ponderea majoritară (66,0 la sută), urmată de dolarul SUA (6,0 la sută) și alte valute (28,0 la sută), în timp ce compoziția rezervei valutare la sfârșitul anului 2010 era: moneda euro (65,5 la sută), dolarul SUA (24,4 la sută) și alte valute (10,1 la sută).

<sup>25</sup> Soldul datoriei externe este calculat pe bază cash, neincluzându-se dobânda acumulată și neajunsă la scadență.



**Tabel 34. Structura pe valute a rezervelor valutare și a datoriei externe  
la 31 decembrie 2010**

	Active externe de rezervă		Datoria externă	
	milioane EUR	%	milioane EUR	%
<b>TOTAL</b>	<b>32 432,4</b>	<b>100,0</b>	<b>92 460,0</b>	<b>100,0</b>
EUR	21 243,2	65,5	61 077,3	66,0
USD	7 913,5	24,4	5 526,8	6,0
Alte valute	3 275,7	10,1	25 855,9	28,0

Datoria externă pe termen mediu și lung a totalizat 72 909,5 milioane euro la finele anului 2010, cu 11,1 la sută mai mult față de 31 decembrie 2009, ca urmare a intrărilor nete de 6 152,2 milioane euro, a influențelor din variația cursului de schimb EUR/USD (1 461,3 milioane euro) și a unor conversii de datorie în investiții directe (320,1 milioane euro).

Structura pe creditori a datoriei externe pe termen mediu și lung la 31 decembrie 2010 relevă faptul că sursele private au deținut 66,8 la sută (în scădere cu 9 puncte procentuale față de anul precedent), iar creditorii oficiali 33,2 la sută. Dintre sursele private, 73,5 la sută reprezentau bănci, 20,3 la sută companii străine și alte instituții financiare, iar 6,2 la sută investiții de portofoliu.

**Tabel 35. Datoria externă pe termen mediu și lung, pe creditori**

	31.12.2009		31.12.2010	
	milioane EUR	%	milioane EUR	%
<b>TOTAL</b>	<b>65 616,1</b>	<b>100,0</b>	<b>72 909,5</b>	<b>100,0</b>
<b>Organisme internaționale</b>	<b>15 640,3</b>	<b>23,8</b>	<b>23 974,4</b>	<b>32,9</b>
BIRD	2 051,9	3,1	2 082,4	2,9
BEI	2 493,1	3,8	3 192,0	4,4
BERD	1 310,7	2,0	1 751,8	2,4
UE	1 575,0	2,4	3 687,5	5,1
FMI	6 619,5	10,1	11 333,8	15,5
<b>Relații bilaterale</b>	<b>256,7</b>	<b>0,4</b>	<b>215,1</b>	<b>0,3</b>
Coreea	49,4	0,1	49,4	0,1
Germania	130,8	0,2	113,8	0,2
Japonia	68,5	0,1	36,7	0,1
<b>Investiții de portofoliu</b>	<b>2 871,7</b>	<b>4,4</b>	<b>3 025,3</b>	<b>4,1</b>
CF First Boston Elveția	750,0	1,1	734,5	1,0
Deutsche Bank	1 370,0	2,1	1 488,4	2,0
JP Morgan	492,0	0,7	461,4	0,6
<b>Bănci private</b>	<b>37 696,8</b>	<b>57,5</b>	<b>35 813,9</b>	<b>49,1</b>
Austria	15 605,8	23,8	15 048,6	20,6
Germania	1 776,2	2,7	1 468,1	2,0
Franța	2 155,8	3,3	1 915,9	2,6
Grecia	3 796,8	5,8	3 509,0	4,8
Italia	777,8	1,2	876,1	1,2
Luxemburg	1 886,1	2,9	1 412,4	1,9
Ungaria	1 059,2	1,6	1 073,3	1,5
Olanda	5 514,3	8,4	5 474,4	7,5
Marea Britanie	2 465,0	3,8	2 389,7	3,3
<b>Alți creditori</b>	<b>9 150,6</b>	<b>13,9</b>	<b>9 880,8</b>	<b>13,6</b>

Structura pe scadențe a datoriei externe pe termen mediu și lung la sfârșitul anului 2010 evidențiază faptul că ponderea datoriei externe pe termen lung a scăzut cu 1,1 puncte procentuale față de anul precedent și continuă să fie majoritară (70,9 la sută), în timp ce datoria pe termen mediu reprezenta 29,1 la sută, preponderent din credite negarantate public, în creștere cu 1 punct procentual.

**Tabel 36. Datoria externă pe termen mediu și lung, pe scadențe**

	31.12.2009		31.12.2010	
	milioane EUR	%	milioane EUR	%
<b>TOTAL</b>	<b>65 616,1</b>	<b>100,0</b>	<b>72 909,5</b>	<b>100,0</b>
<b>1-5 ani</b>	<b>18 349,5</b>	<b>28,1</b>	<b>21 241,1</b>	<b>29,1</b>
datorie publică	1 002,2	1,5	3 302,3	4,5
datorie public garantată	2,5	0,0	322,4	0,4
datorie negarantată public	17 344,8	26,5	17 616,4	24,2
<b>peste 5 ani</b>	<b>47 266,6</b>	<b>72,0</b>	<b>51 668,4</b>	<b>70,9</b>
datorie publică	16 669,3	25,4	21 583,1	29,6
datorie public garantată	1 512,0	2,3	1 385,8	1,9
datorie negarantată public	29 085,3	44,3	28 699,5	39,4

Structura pe dobânzi a datoriei externe pe termen mediu și lung reflectă faptul că împrumuturile cu dobândă variabilă continuă să dețină ponderea majoritară (73,0 la sută), cele mai frecvente dobânzi variabile uzitate fiind EURIBOR 6 luni (16,5 la sută), dobânda standard FMI (15,5 la sută), EURIBOR 3 luni (14,2 la sută) și EURIBOR 1 lună (4,3 la sută). Angajamentele cu dobândă fixă au reprezentat 27,0 la sută din total, în creștere cu 5,6 puncte procentuale față de finele anului 2009.

**Tabel 37. Datoria externă pe termen mediu și lung, pe tipuri de dobânzi**

	31.12.2009		31.12.2010	
	milioane EUR	%	milioane EUR	%
<b>TOTAL</b>	<b>65 616,1</b>	<b>100,0</b>	<b>72 909,5</b>	<b>100,0</b>
<b>Dobânzi variabile</b>	<b>51 589,8</b>	<b>78,6</b>	<b>53 200,0</b>	<b>73,0</b>
<i>din care:</i>				
DOBÂNDA STANDARD FMI	6 619,5	10,1	11 333,8	15,5
DOBÂNDA STANDARD BIRD	162,6	0,2	142,0	0,2
LIBOR USD 3 luni	1 767,9	2,7	1 966,4	2,7
LIBOR USD 6 luni	2 951,9	4,5	2 857,8	3,9
LIBOR USD 12 luni	512,7	0,8	578,7	0,8
LIBOR EURO 6 luni	1 058,7	1,6	1 045,2	1,4
EURIBOR 1 lună	3 305,2	5,0	3 141,8	4,3
EURIBOR 3 luni	10 949,2	16,7	10 382,6	14,2
EURIBOR 6 luni	12 061,1	18,4	12 044,1	16,5
EURIBOR 12 luni	1 802,7	2,7	2 027,9	2,8
<b>Dobânzi fixe</b>	<b>14 026,3</b>	<b>21,4</b>	<b>19 709,5</b>	<b>27,0</b>
0,0-4,99%	5 574,0	8,5	11 389,2	15,6
5,0-9,99%	8 452,3	12,9	8 320,3	11,4
peste 10,0%	0,0	0,0	0,0	0,0

La finele anului 2010 soldul datoriei externe pe termen scurt era mai mare cu 25,4 la sută față de anul precedent, datoria externă pe termen scurt totalizând 19 550,6 milioane euro și reprezentând 21,1 la sută din totalul datoriei externe brute la 31 decembrie 2010. Sectorul real este sectorul instituțional cu contribuția majoră, având o creștere de 25,3 la sută (2 222,4 milioane euro), urmat de instituțiile de credit cu 15,4 la sută (940,8 milioane euro) și de administrația publică cu o creștere de 2,3 ori (855 milioane euro).

Serviciul datoriei externe în anul 2010 a însumat 43 801,4 milioane euro, din care 40 783,3 milioane euro au reprezentat rate de capital și 3 018,1 milioane euro dobânzi și comisioane. Structura pe scadențe a serviciului datoriei externe relevă că ponderea serviciului datoriei externe pe termen scurt a scăzut de la 75,0 la sută în anul 2009 la 66,5 la sută în anul 2010, concomitent cu creșterea ponderii serviciului datoriei externe pe termen mediu și lung de la 25,0 la sută la 33,5 la sută.

Analiza principalilor indicatori de îndatorare reflectă faptul că rata serviciului datoriei externe a fost de 99,8 la sută, iar raportul dintre serviciul datoriei externe și rezerva oficială a atins nivelul de 126,1 la sută la 31 decembrie 2010. Ponderea datoriei externe în PIB s-a majorat la 75,8 la sută, în creștere cu 7,1 puncte procentuale față de decembrie 2009, iar raportul dintre datoria externă și exporturile de bunuri și servicii a fost de 210,6 la sută. Ponderea dobânzilor în total exporturi de bunuri și servicii s-a redus de la 7,7 la sută în anul 2009 la 6,9 la sută în cursul anului 2010.

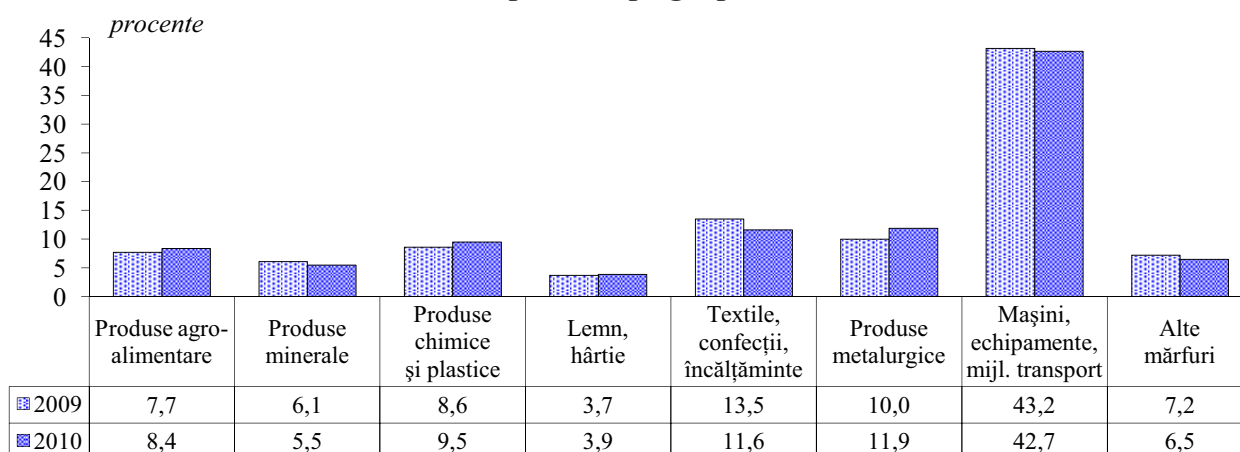


*Grafice*

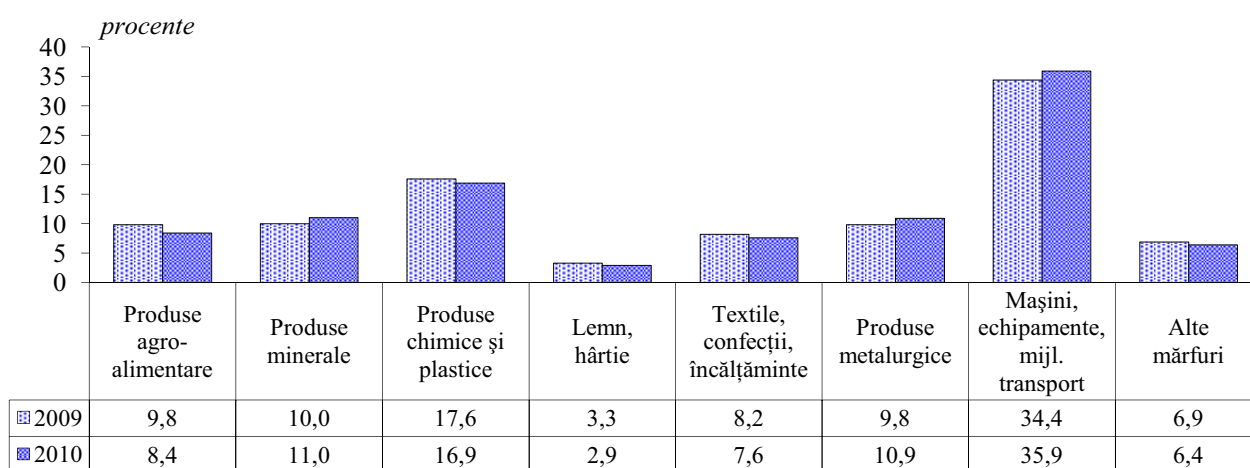
## *Lista graficelor*

Structura exportului pe grupe de mărfuri.....	37
Structura importului pe grupe de mărfuri .....	37
Gradul de acoperire a importurilor prin exporturi, pe grupe de mărfuri.....	37
Structura exportului pe stadii ale producției .....	38
Structura importului pe stadii ale producției.....	38
Structura exportului pe activități ale economiei naționale.....	39
Structura valorică a exportului de produse energetice .....	40
Structura valorică a importului de produse energetice.....	40
Orientarea geografică a exportului.....	41
Orientarea geografică a importului .....	41
Componentele contului curent .....	42
Componentele contului de capital și financiar .....	42

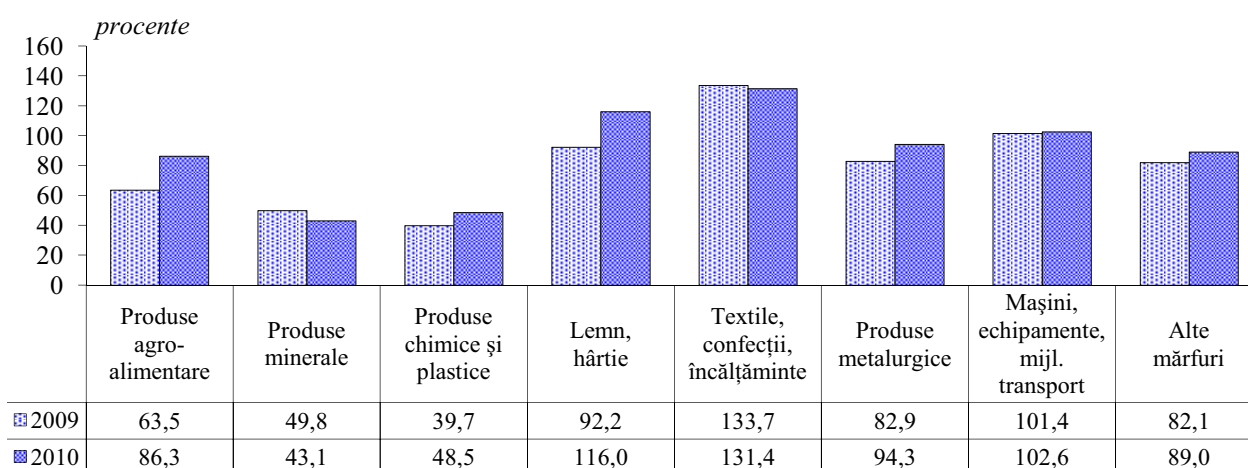
### Structura exportului pe grupe de mărfuri



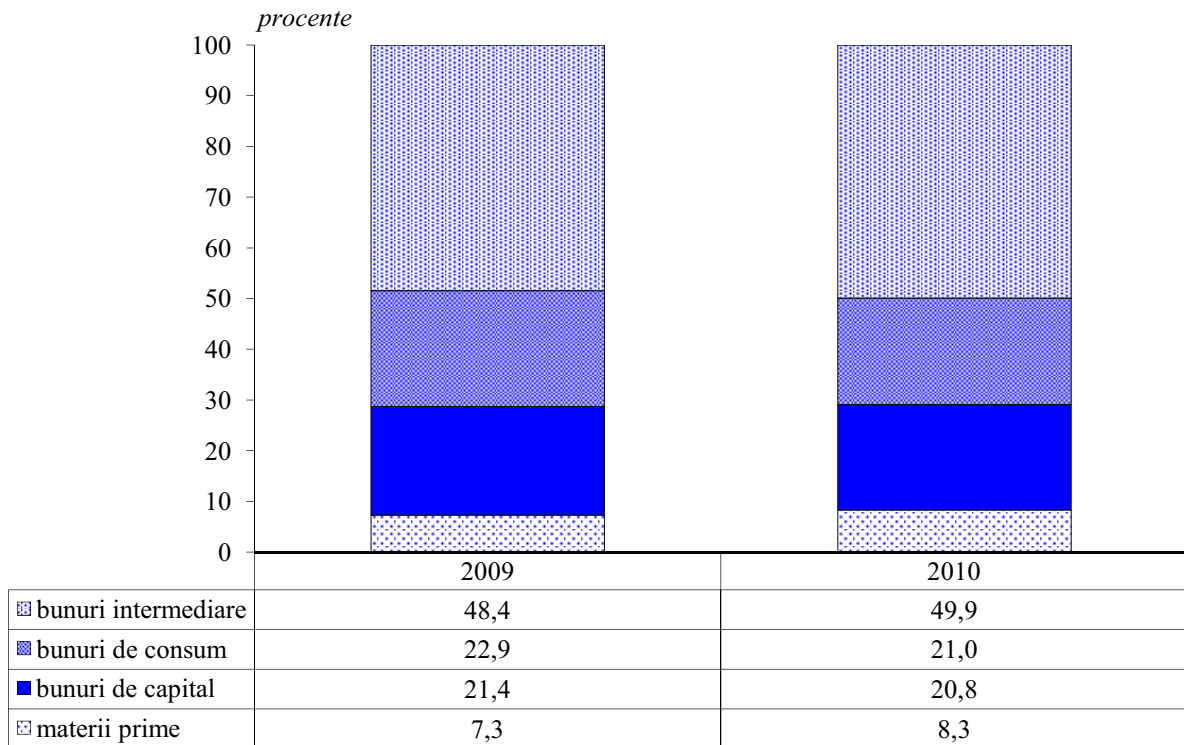
### Structura importului pe grupe de mărfuri



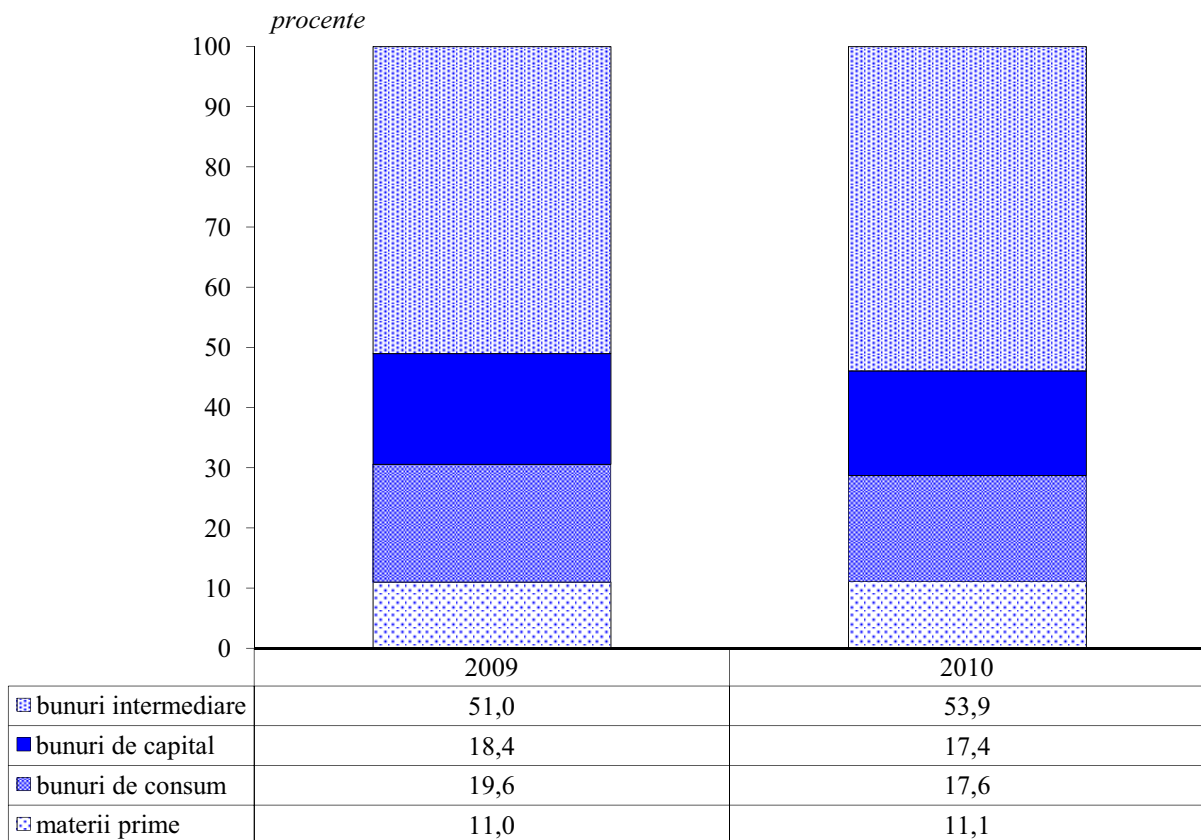
### Gradul de acoperire a importurilor prin exporturi, pe grupe de mărfuri



### Structura exportului pe stadii ale producției

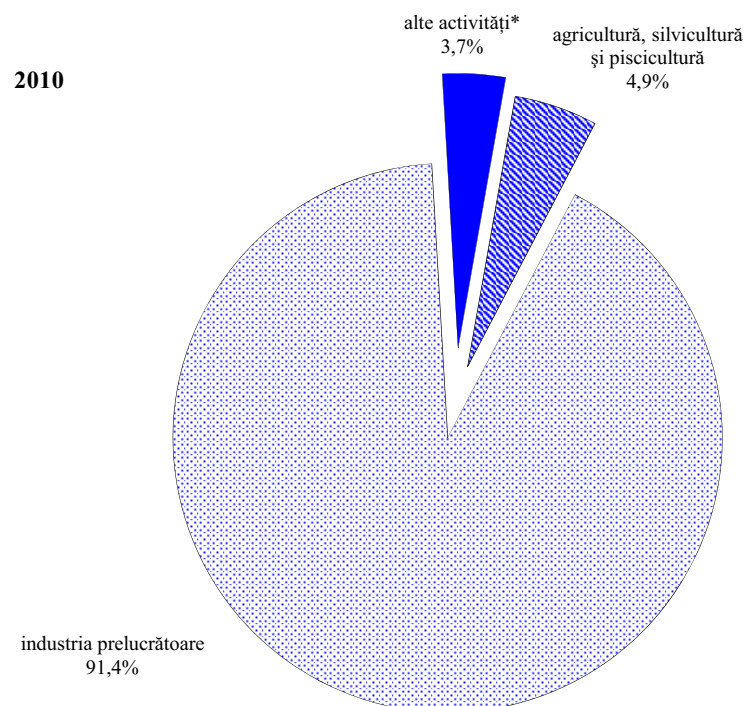
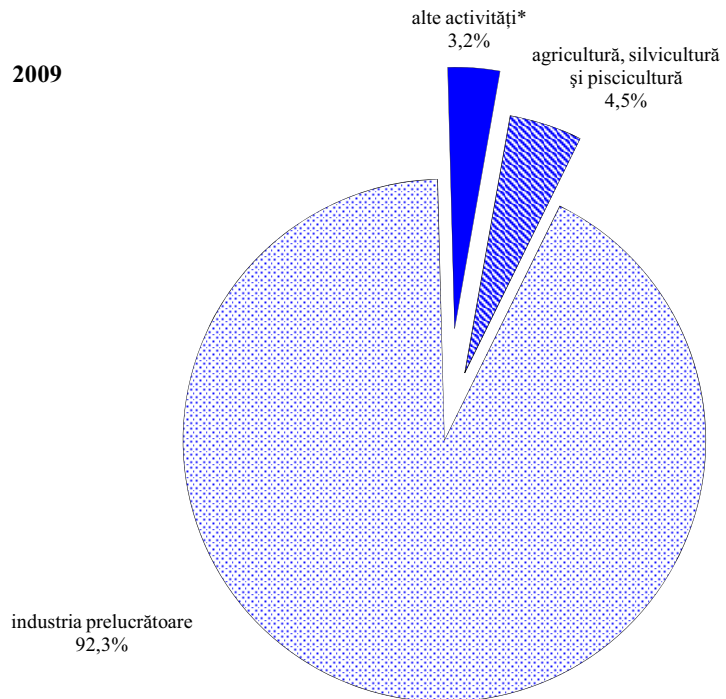


### Structura importului pe stadii ale producției



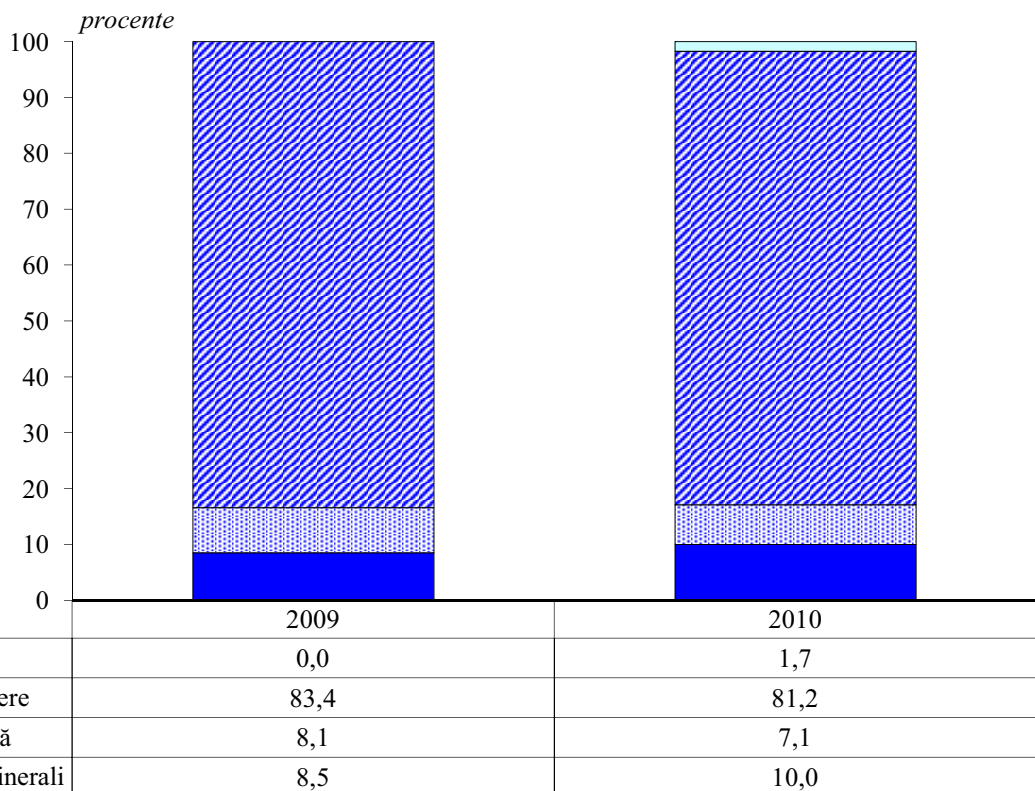


## Structura exportului pe activități ale economiei naționale

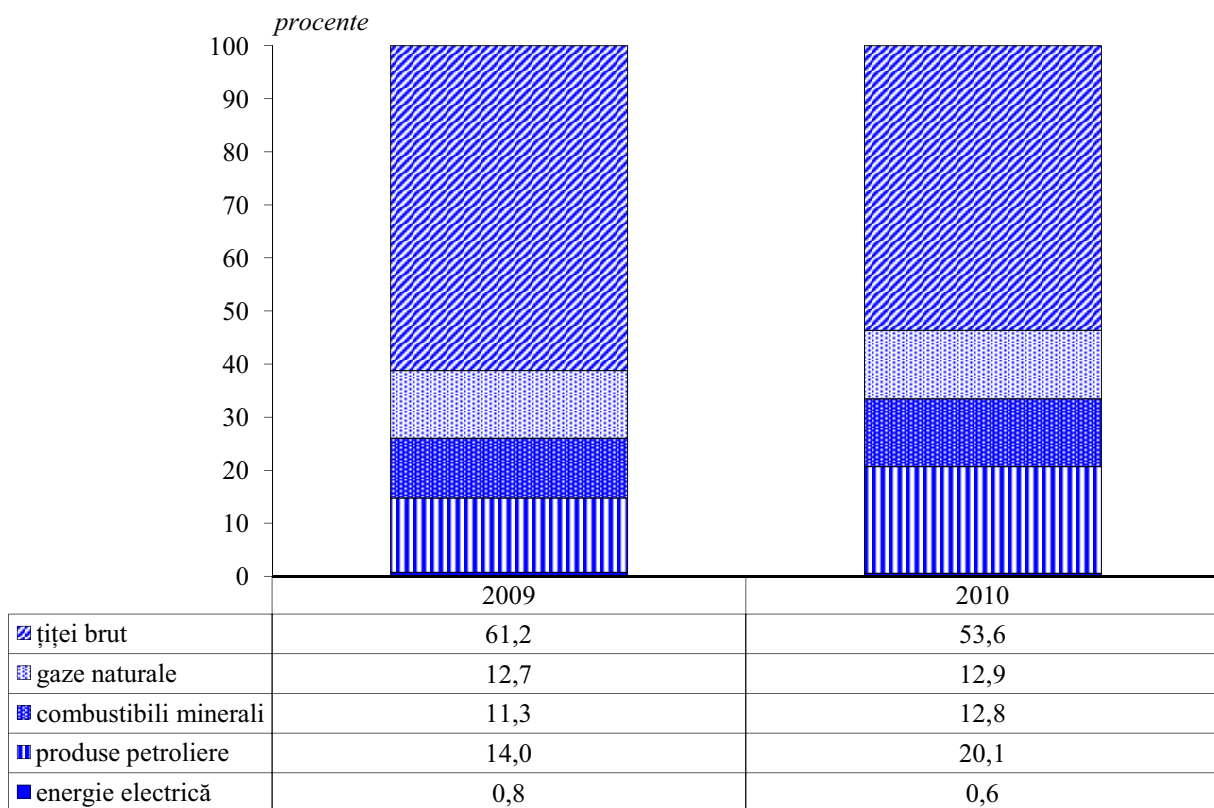


\* inclusiv industria extractivă, energia electrică, termică, gaze, apă și activități neclasificate.

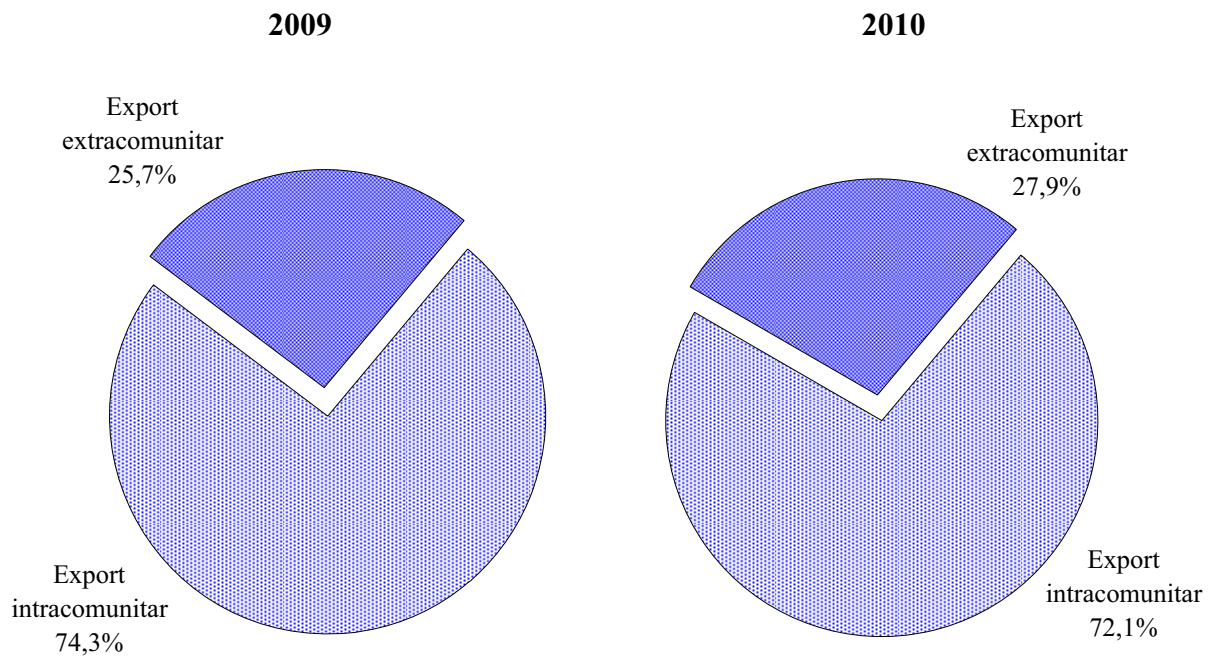
### Structura valorică a exportului de produse energetice



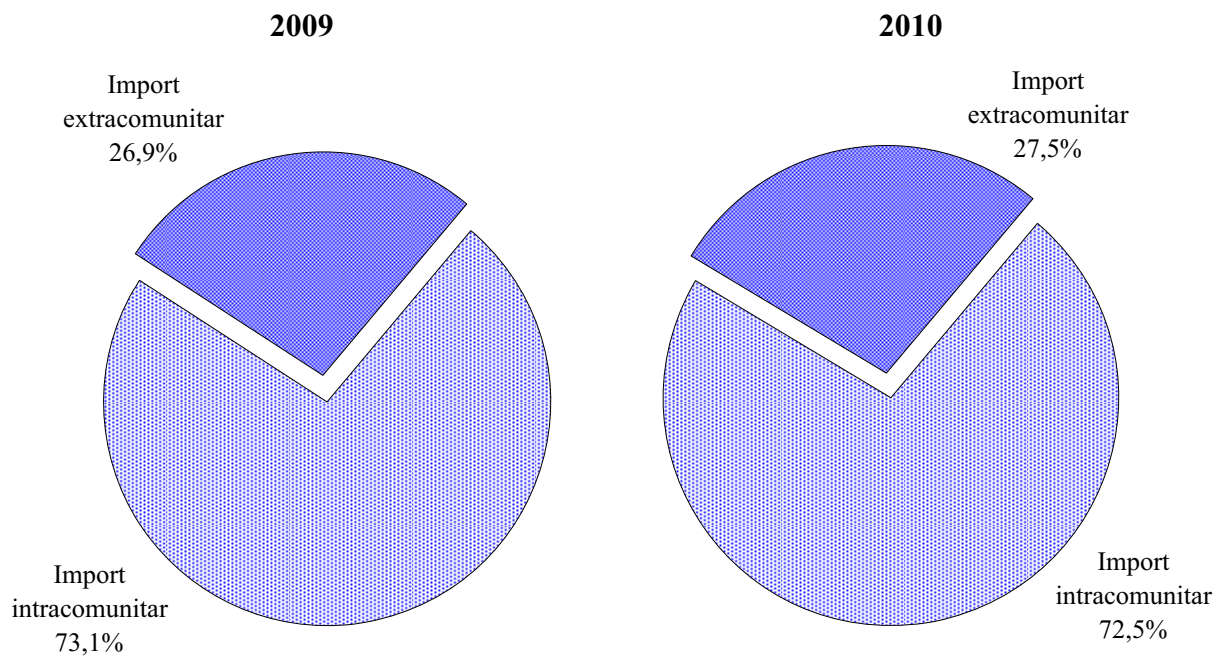
### Structura valorică a importului de produse energetice



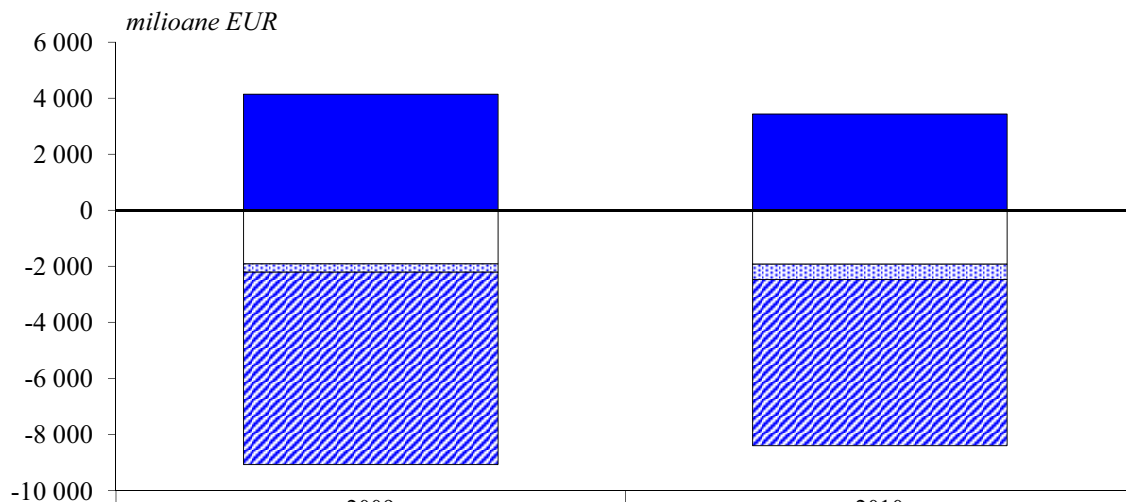
## Orientarea geografică a exportului



## Orientarea geografică a importului

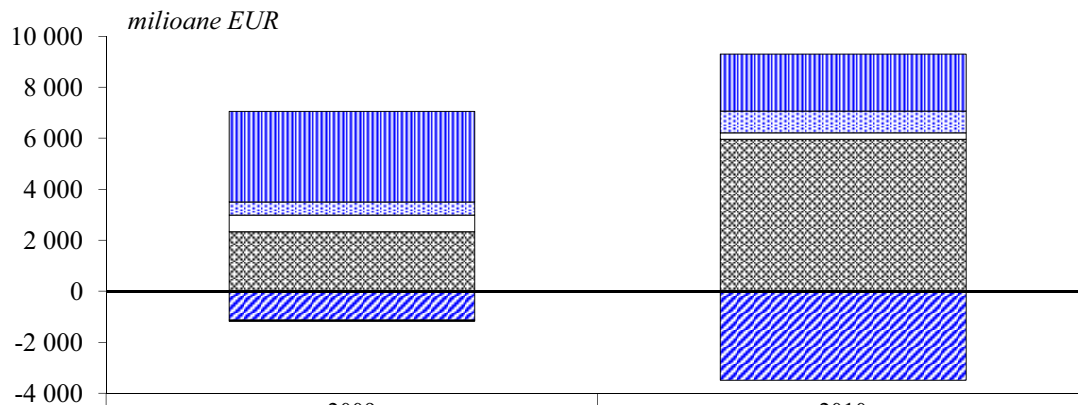


### Componentele contului curent



	2009	2010
■ bunuri	-6 871	-5 923
▨ servicii	-294	-551
□ venituri	-1 902	-1 918
■ transferuri curente	4 154	3 441

### Componentele contului de capital și financiar



	2009	2010
■ investiții directe	3 550	2 236
▨ investiții de portofoliu	517	853
□ contul de capital	646	248
▨ alte investiții	2 345	5 953
■ derivate financiare	-51	14
▨ active de rezervă	-1 124	-3 488

# *Secțiune statistică*

## *Lista tabelelor*

Balanța de plăți, 2009-2010 .....	45
Balanța de plăți trimestrială, 2010 .....	46
Poziția investițională internațională a României la 31.12.2010, pe sectoare instituționale.....	48
Poziția investițională internațională a României la 31.12.2010, pe componente .....	50
Poziția investițională internațională a României, 2006-2010 .....	51
Rezerva internațională brută a României, 2006-2010.....	51
Evoluția indicatorilor de îndatorare externă, 2006-2010 .....	52

**BALANȚA DE PLĂȚI, 2009-2010**

milioane EUR

Componente	2009			2010		
	credit	debit	net	credit	debit	net
<b>1. Contul curent</b>	<b>44 055</b>	<b>48 968</b>	<b>-4 913</b>	<b>50 753</b>	<b>55 704</b>	<b>-4 951</b>
<i>A. Bunuri și servicii</i>	<i>36 147</i>	<i>43 312</i>	<i>-7 165</i>	<i>43 985</i>	<i>50 459</i>	<i>-6 474</i>
a. Bunuri	29 084	35 955	-6 871	37 368	43 291	-5 923
b. Servicii	7 063	7 357	-294	6 617	7 168	-551
- transport	2 077	2 000	77	1 926	2 104	-178
- turism-călătorii	884	1 051	-167	860	1 239	-379
- alte servicii	4 102	4 306	-204	3 831	3 825	6
<i>B. Venituri</i>	<i>1 188</i>	<i>3 090</i>	<i>-1 902</i>	<i>923</i>	<i>2 841</i>	<i>-1 918</i>
- din muncă	492	46	446	484	67	417
- din investiții directe	24	874	-850	-112	541	-653
- din investiții de portofoliu	538	313	225	438	456	-18
- din alte investiții de capital	134	1 857	-1 723	113	1 777	-1 664
<i>C. Transferuri curente</i>	<i>6 720</i>	<i>2 566</i>	<i>4 154</i>	<i>5 845</i>	<i>2 404</i>	<i>3 441</i>
- administrația publică	2 360	1 597	763	1 998	1 357	641
- alte sectoare	4 360	969	3 391	3 847	1 047	2 800
<b>2. Contul de capital și financiar</b>	<b>76 672</b>	<b>70 789</b>	<b>5 883</b>	<b>73 073</b>	<b>67 256</b>	<b>5 817</b>
<i>A. Contul de capital</i>	<i>992</i>	<i>346</i>	<i>646</i>	<i>576</i>	<i>328</i>	<i>248</i>
a. Transferuri de capital	791	278	513	476	246	230
- administrația publică	562	147	415	275	112	163
- alte sectoare	229	131	98	201	134	67
b. Achiziționarea/vânzarea de active nemateriale-nefinanciare	201	68	133	100	82	18
<i>B. Contul financiar</i>	<i>75 680</i>	<i>70 443</i>	<i>5 237</i>	<i>72 497</i>	<i>66 928</i>	<i>5 569</i>
a. Investiții directe	13 435	9 885	3 550	13 927	11 691	2 236
- ale rezidenților în străinătate	156	94	62	294	278	16
- ale nerezidenților în România	13 279	9 791	3 488	13 633	11 413	2 220
b. Investiții de portofoliu	1 715	1 198	517	3 441	2 588	853
- active	597	736	-139	566	953	-387
- pasive	1 118	462	656	2 875	1 635	1 240
c. Derivate financiare	379	430	-51	464	450	14
d. Alte investiții de capital	60 151	57 806	2 345	54 665	48 711	5 954
- active:	15 429	17 391	-1 962	18 180	17 991	189
1. împrumuturi și credite pe termen mediu și lung	170	222	-52	633	304	329
1.1. credite comerciale	75	26	49	385	32	353
1.2. credite financiare	95	196	-101	248	272	-24
2. împrumuturi și credite pe termen scurt	1 759	2 624	-865	2 040	2 907	-867
2.1. credite comerciale	1 614	2 256	-642	1 756	2 261	-505
2.2. credite financiare	145	368	-223	284	646	-362
3. numerar și depozite	13 161	14 253	-1 092	15 355	14 560	795
4. alte active	339	292	47	152	220	-68
- termen lung	122	146	-24	14	46	-32
- termen scurt	217	146	71	138	174	-36
- pasive:	44 722	40 415	4 307	36 485	30 720	5 765
1. credite și împrumuturi de la FMI	6 769	0	6 769	4 247	0	4 247
2. împrumuturi și credite pe termen mediu și lung	10 784	7 402	3 382	8 513	9 046	-533
2.1. credite comerciale	48	681	-633	11	659	-648
2.2. credite financiare	10 736	6 721	4 015	8 502	8 387	115
3. împrumuturi și credite pe termen scurt	5 461	9 268	-3 807	7 218	6 008	1 210
3.1. credite comerciale	1 655	2 907	-1 252	2 810	2 352	458
3.2. credite financiare	3 806	6 361	-2 555	4 408	3 656	752
4. numerar și depozite	18 369	21 464	-3 095	14 268	13 992	276
5. alte pasive	3 339	2 281	1 058	2 239	1 674	565
- termen lung	3 191	1 971	1 220	2 108	1 365	743
- termen scurt	148	310	-162	131	309	-178
e. Active de rezervă BNR (net) (creștere „-” / scădere „+”)	-	1 124	-1 124	-	3 488	-3 488
<b>3. Erori și omisiuni (net)</b>	<b>-</b>	<b>970</b>	<b>-970</b>	<b>-</b>	<b>866</b>	<b>-866</b>

## BALANȚA DE PLĂȚI TRIMESTRIALĂ, 2010

milioane EUR

Componente	Trim. I			Trim. II		
	credit	debit	net	credit	debit	net
<b>1. Contul curent</b>	<b>10 721</b>	<b>11 956</b>	<b>-1 235</b>	<b>12 428</b>	<b>14 619</b>	<b>-2 191</b>
<i>A. Bunuri și servicii</i>	<i>9 305</i>	<i>10 858</i>	<i>-1 553</i>	<i>10 953</i>	<i>13 018</i>	<i>-2 065</i>
a. Bunuri	7 908	9 207	-1 299	9 316	11 169	-1 853
b. Servicii	1 397	1 651	-254	1 637	1 849	-212
- transport	401	448	-47	498	562	-64
- turism	162	244	-82	226	290	-64
- alte servicii	834	959	-125	913	997	-84
<i>B. Venituri</i>	<i>170</i>	<i>286</i>	<i>-116</i>	<i>251</i>	<i>981</i>	<i>-730</i>
- din muncă	107	10	97	123	20	103
- din investiții directe	-37	-185	148	-24	289	-313
- din investiții de portofoliu	81	38	43	113	219	-106
- din alte investiții de capital (dobânzi)	19	423	-404	39	453	-414
<i>C. Transferuri curente</i>	<i>1 246</i>	<i>812</i>	<i>434</i>	<i>1 224</i>	<i>620</i>	<i>604</i>
- administrația publică	400	566	-166	231	311	-80
- alte sectoare	846	246	600	993	309	684
<b>2. Contul de capital și financiar</b>	<b>20 325</b>	<b>18 882</b>	<b>1 443</b>	<b>16 114</b>	<b>13 012</b>	<b>3 102</b>
<i>A. Contul de capital</i>	<i>139</i>	<i>76</i>	<i>63</i>	<i>150</i>	<i>120</i>	<i>30</i>
a. Transferuri de capital	108	72	36	115	70	45
- administrația publică	51	22	29	40	19	21
- alte sectoare	57	50	7	75	51	24
b. Achiziționarea-vânzarea de active nemateriale-nefinanciare	31	4	27	35	50	-15
<i>B. Contul financiar</i>	<i>20 186</i>	<i>18 806</i>	<i>1 380</i>	<i>15 964</i>	<i>12 892</i>	<i>3 072</i>
a. Investiții directe	2 594	2 314	280	3 443	2 431	1 012
- ale rezidenților în străinătate	86	156	-70	29	76	-47
- ale nerezidenților în România	2 508	2 158	350	3 414	2 355	1 059
b. Investiții de portofoliu	1 690	321	1 369	430	617	-187
- active	142	238	-96	142	238	-96
- pasive	1 548	83	1 465	288	379	-91
c. Derivate financiare	78	99	-21	146	105	41
d. Alte investiții de capital	15 824	12 930	2 894	10 614	9 739	875
- active:	4 762	4 977	-215	4 337	3 702	635
1. împrumuturi și credite pe termen mediu și lung	55	51	4	79	65	14
1.1. credite comerciale	28	5	23	42	14	28
1.2. credite financiare	27	46	-19	37	51	-14
2. împrumuturi și credite pe termen scurt	332	797	-465	302	663	-361
2.1. credite comerciale	254	572	-318	237	516	-279
2.2. credite financiare	78	225	-147	65	147	-82
3. numerar și depozite	4 329	4 053	276	3 919	2 929	990
4. alte active	46	76	-30	37	45	-8
- termen lung	6	1	5	1	22	-21
- termen scurt	40	75	-35	36	23	13
- pasive:	11 062	7 953	3 109	6 277	6 037	240
1. credite și împrumuturi de la FMI	2 453	0	2 453	0	0	0
2. împrumuturi și credite pe termen mediu și lung	2 548	2 550	-2	1 083	1 637	-554
2.1. credite comerciale	4	64	-60	3	140	-137
2.2. credite financiare	2 544	2 486	58	1 080	1 497	-417
3. împrumuturi și credite pe termen scurt	1 281	1 225	56	1 781	1 029	752
3.1. credite comerciale	640	510	130	810	339	471
3.2. credite financiare	641	715	-74	971	690	281
4. numerar și depozite	4 316	3 748	568	2 591	3 057	-466
5. alte pasive	464	430	34	822	314	508
- termen lung	440	350	90	796	241	555
- termen scurt	24	80	-56	26	73	-47
e. Active de rezervă BNR (net) (creștere „-” / scădere „+”)	-	3 142	-3 142	1 331	-	1 331
<b>3. Erori și omisiuni (net)</b>	<b>-</b>	<b>208</b>	<b>-208</b>	<b>-</b>	<b>911</b>	<b>-911</b>



## BALANȚA DE PLĂȚI TRIMESTRIALĂ, 2010

milioane EUR

Trim. III			Trim. IV			Componente
credit	debit	net	credit	debit	net	
<b>13 588</b>	<b>14 415</b>	<b>-827</b>	<b>14 016</b>	<b>14 714</b>	<b>-698</b>	<b>1. Contul curent</b>
<b>11 472</b>	<b>12 769</b>	<b>-1 297</b>	<b>12 255</b>	<b>13 814</b>	<b>-1 559</b>	<b>A. Bunuri și servicii</b>
9 708	10 927	-1 219	10 436	11 988	-1 552	a. Bunuri
1 764	1 842	-78	1 819	1 826	-7	b. Servicii
502	530	-28	525	564	-39	- transport
257	392	-135	215	313	-98	- turism
1 005	920	85	1 079	949	130	- alte servicii
<b>257</b>	<b>1 070</b>	<b>-813</b>	<b>245</b>	<b>504</b>	<b>-259</b>	<b>B. Venituri</b>
124	15	109	130	22	108	- din muncă
-29	485	-514	-22	-48	26	- din investiții directe
142	132	10	102	67	35	- din investiții de portofoliu
20	438	-418	35	463	-428	- din alte investiții de capital (dobânzi)
<b>1 859</b>	<b>576</b>	<b>1 283</b>	<b>1 516</b>	<b>396</b>	<b>1 120</b>	<b>C. Transferuri curente</b>
840	315	525	527	165	362	- administrația publică
1 019	261	758	989	231	758	- alte sectoare
<b>20 671</b>	<b>20 381</b>	<b>290</b>	<b>17 650</b>	<b>16 668</b>	<b>982</b>	<b>2. Contul de capital și financiar</b>
<b>106</b>	<b>42</b>	<b>64</b>	<b>181</b>	<b>90</b>	<b>91</b>	<b>A. Contul de capital</b>
88	35	53	165	69	96	a. Transferuri de capital
38	17	21	146	54	92	- administrația publică
50	18	32	19	15	4	- alte sectoare
18	7	11	16	21	-5	b. Achiziționarea-vânzarea de active nemateriale-nefinanciare
<b>20 565</b>	<b>20 339</b>	<b>226</b>	<b>17 469</b>	<b>16 578</b>	<b>891</b>	<b>B. Contul financiar</b>
4 515	3 357	1 158	3 375	3 589	-214	a. Investiții directe
72	65	7	107	-19	126	- ale rezidenților în străinătate
4 443	3 292	1 151	3 268	3 608	-340	- ale nerezidenților în România
590	1 157	-567	731	493	238	b. Investiții de portofoliu
142	238	-96	140	239	-99	- active
448	919	-471	591	254	337	- pasive
140	132	8	100	114	-14	c. Derivate financiare
15 320	13 660	1 660	12 907	12 382	525	d. Alte investiții de capital
4 322	4 620	-298	4 759	4 692	67	- active:
276	122	154	223	66	157	1. împrumuturi și credite pe termen mediu și lung
138	2	136	177	11	166	1.1. credite comerciale
138	120	18	46	55	-9	1.2. credite financiare
660	767	-107	746	680	66	2. împrumuturi și credite pe termen scurt
582	644	-62	683	529	154	2.1. credite comerciale
78	123	-45	63	151	-88	2.2. credite financiare
3 351	3 700	-349	3 756	3 878	-122	3. numerar și depozite
35	31	4	34	68	-34	4. alte active
3	1	2	4	22	-18	- termen lung
32	30	2	30	46	-16	- termen scurt
10 998	9 040	1 958	8 148	7 690	458	- pasive:
1 794	0	1 794	0	0	0	1. credite și împrumuturi de la FMI
3 385	2 859	526	1 497	2 000	-503	2. împrumuturi și credite pe termen mediu și lung
2	315	-313	2	140	-138	2.1. credite comerciale
3 383	2 544	839	1 495	1 860	-365	2.2. credite financiare
1 625	2 020	-395	2 531	1 734	797	3. împrumuturi și credite pe termen scurt
640	776	-136	720	727	-7	3.1. credite comerciale
985	1 244	-259	1 811	1 007	804	3.2. credite financiare
4 009	3 520	489	3 352	3 667	-315	4. numerar și depozite
185	641	-456	768	289	479	5. alte pasive
159	539	-380	713	235	478	- termen lung
26	102	-76	55	54	1	- termen scurt
-	2 033	-2 033	356	-	356	e. Active de rezervă BNR (net) (creștere „-” / scădere „+”)
<b>537</b>	<b>-</b>	<b>537</b>	<b>284</b>	<b>-</b>	<b>-284</b>	<b>3. Erori și omisiuni (net)</b>

**POZIȚIA INVESTIȚIONALĂ INTERNAȚIONALĂ A ROMÂNIEI LA 31.12.2010**

milioane EUR

Sectoare instituționale	Stoc la începutul perioadei	Tranzacții	Modificări din prețuri	Alte ajustări	Modificări din variația cursului de schimb	Stoc la sfârșitul perioadei
<b>I. Administrația publică</b>	<b>-11 216</b>	<b>-4 778</b>	<b>0</b>	<b>197</b>	<b>-141</b>	<b>-15 938</b>
<i>active externe</i>	<i>2 366</i>	<i>54</i>	<i>0</i>	<i>0</i>	<i>172</i>	<i>2 592</i>
<b>derivate financiare</b>	<b>0</b>	<b>0</b>	<b>0</b>	<b>0</b>	<b>0</b>	<b>0</b>
<b>alte investiții</b>	<b>2 366</b>	<b>54</b>	<b>0</b>	<b>0</b>	<b>172</b>	<b>2 592</b>
credite comerciale	1 623	13	0	0	125	1 761
credite comerciale pe termen mediu și lung	1 623	13	0	0	125	1 761
depozite	9	-2	0	0	0	7
alte active	734	43	0	0	47	824
alte active pe termen lung	631	43	0	0	39	713
alte active pe termen scurt	103	0	0	0	8	111
<i>pasive externe</i>	<i>13 582</i>	<i>4 832</i>	<i>0</i>	<i>-197</i>	<i>313</i>	<i>18 530</i>
<b>investiții de portofoliu</b>	<b>3 329</b>	<b>1 219</b>	<b>0</b>	<b>-241</b>	<b>-33</b>	<b>4 274</b>
obligațiuni	2 773	389	0	-259	-5	2 898
instrumente ale pieței monetare	556	830	0	18	-28	1 376
<b>alte investiții</b>	<b>10 253</b>	<b>3 613</b>	<b>0</b>	<b>44</b>	<b>346</b>	<b>14 256</b>
credite comerciale	1	0	0	0	0	1
credite comerciale pe termen mediu și lung	1	0	0	0	0	1
credite financiare	10 172	3 614	0	44	310	14 140
credite financiare pe termen mediu și lung	10 172	3 578	0	44	346	14 140
credite financiare pe termen scurt	0	36	0	0	-36	0
depozite	80	-1	0	0	36	115
<b>II. Autoritatea monetară</b>	<b>25 098</b>	<b>525</b>	<b>920</b>	<b>0</b>	<b>306</b>	<b>26 849</b>
<i>active externe</i>	<i>30 888</i>	<i>3 488</i>	<i>920</i>	<i>0</i>	<i>685</i>	<i>35 981</i>
<b>alte investiții</b>	<b>29</b>	<b>0</b>	<b>0</b>	<b>0</b>	<b>1</b>	<b>30</b>
alte active	29	0	0	0	1	30
alte active pe termen lung	29	0	0	0	1	30
<b>rezerve</b>	<b>30 859</b>	<b>3 488</b>	<b>920</b>	<b>0</b>	<b>684</b>	<b>35 951</b>
aur	2 556	0	963	0	-1	3 518
rezerva valutară	28 303	3 488	-43	0	685	32 433
<i>pasive externe</i>	<i>5 790</i>	<i>2 963</i>	<i>0</i>	<i>0</i>	<i>379</i>	<i>9 132</i>
<b>alte investiții</b>	<b>5 790</b>	<b>2 963</b>	<b>0</b>	<b>0</b>	<b>379</b>	<b>9 132</b>
credite financiare	5 686	3 020	0	0	377	9 083
credite financiare pe termen mediu și lung (FMI)	5 686	3 020	0	0	377	9 083
depozite	79	-57	0	0	0	22
alte pasive	25	0	0	0	2	27
alte pasive pe termen lung	25	0	0	0	2	27
<b>III. Sectorul bancar</b>	<b>-26 020</b>	<b>-1 903</b>	<b>-5</b>	<b>90</b>	<b>-77</b>	<b>-27 915</b>
<i>active externe</i>	<i>3 156</i>	<i>-548</i>	<i>0</i>	<i>73</i>	<i>39</i>	<i>2 720</i>
<b>investiții directe</b>	<b>206</b>	<b>-38</b>	<b>0</b>	<b>-54</b>	<b>-1</b>	<b>113</b>
participații la capital și profitul reinvestit	191	-26	0	-55	-1	109
alte capitaluri	15	-12	0	1	0	4
<b>investiții de portofoliu</b>	<b>301</b>	<b>254</b>	<b>0</b>	<b>0</b>	<b>2</b>	<b>557</b>
acțiuni	2	79	0	0	1	82
obligațiuni	299	105	0	0	1	405
instrumente ale pieței monetare	0	70	0	0	0	70
<b>derivate financiare</b>	<b>0</b>	<b>-128</b>	<b>0</b>	<b>127</b>	<b>1</b>	<b>0</b>
<b>alte investiții</b>	<b>2 649</b>	<b>-636</b>	<b>0</b>	<b>0</b>	<b>37</b>	<b>2 050</b>
credite financiare	296	-26	0	0	10	280
credite financiare pe termen mediu și lung	198	-10	0	0	6	194
credite financiare pe termen scurt	98	-16	0	0	4	86
depozite	2 318	-623	0	0	26	1 721
alte active	35	13	0	0	1	49
alte active pe termen lung	35	-2	0	0	1	34
alte active pe termen scurt	0	15	0	0	0	15
<i>pasive externe</i>	<i>29 176</i>	<i>1 355</i>	<i>5</i>	<i>-17</i>	<i>116</i>	<i>30 635</i>
<b>investiții directe</b>	<b>7 633</b>	<b>405</b>	<b>5</b>	<b>-53</b>	<b>-86</b>	<b>7 904</b>
participații la capital și profitul reinvestit	6 476	398	5	-222	-86	6 571
alte capitaluri	1 157	7	0	169	0	1 333
<b>investiții de portofoliu</b>	<b>233</b>	<b>4</b>	<b>0</b>	<b>-73</b>	<b>-2</b>	<b>162</b>
acțiuni	56	-19	0	0	-1	36
obligațiuni	177	23	0	-73	-1	126
<b>derivate financiare</b>	<b>0</b>	<b>-136</b>	<b>0</b>	<b>136</b>	<b>0</b>	<b>0</b>
<b>alte investiții</b>	<b>21 310</b>	<b>1 082</b>	<b>0</b>	<b>-27</b>	<b>204</b>	<b>22 569</b>
credite financiare	8 417	187	0	84	233	8 921
credite financiare pe termen mediu și lung	7 978	-983	0	84	231	7 310
credite financiare pe termen scurt	439	1 170	0	0	2	1 611
depozite	5 440	298	0	-374	9	5 373
alte pasive	7 453	597	0	263	-38	8 275
alte pasive pe termen lung	7 242	760	0	264	-38	8 228
alte pasive pe termen scurt	211	-163	0	-1	0	47

**POZIȚIA INVESTIȚIONALĂ INTERNAȚIONALĂ A ROMÂNIEI LA 31.12.2010**

continuare

	milioane EUR					
Sectoare instituționale	Stoc la începutul perioadei	Tranzacții	Modificări din prețuri	Alte ajustări	Modificări din variația cursului de schimb	Stoc la sfârșitul perioadei
<b>IV. Alte sectoare</b>	<b>-61 603</b>	<b>587</b>	<b>59</b>	<b>-447</b>	<b>77</b>	<b>-61 327</b>
<i>active externe</i>	<i>7 304</i>	<i>212</i>	<i>0</i>	<i>1 301</i>	<i>145</i>	<i>8 962</i>
<b>investiții directe</b>	<b>765</b>	<b>22</b>	<b>0</b>	<b>202</b>	<b>28</b>	<b>1 017</b>
participații la capital și profit reinvestit	120	-26	0	178	-2	270
alte capitaluri	645	48	0	24	30	747
<b>investiții de portofoliu</b>	<b>892</b>	<b>133</b>	<b>0</b>	<b>0</b>	<b>-1</b>	<b>1 024</b>
acțiuni	402	94	0	0	5	501
obligațiuni	478	35	0	0	-5	508
instrumente ale pieței monetare	12	4	0	0	-1	15
<b>derivate financiare</b>	<b>0</b>	<b>-337</b>	<b>0</b>	<b>337</b>	<b>0</b>	<b>0</b>
<b>alte investiții</b>	<b>5 647</b>	<b>394</b>	<b>0</b>	<b>762</b>	<b>118</b>	<b>6 921</b>
credite comerciale	1 751	139	0	560	42	2 492
credite comerciale pe termen mediu și lung	0	-366	0	367	-1	0
credite comerciale pe termen scurt	1 751	505	0	193	43	2 492
credite financiare	2 539	412	0	2	46	2 999
credite financiare pe termen mediu și lung	267	35	0	2	6	310
credite financiare pe termen scurt	2 272	377	0	0	40	2 689
depozite	1 314	-170	0	187	29	1 360
alte active	43	13	0	13	1	70
alte active pe termen scurt	42	21	0	4	1	68
alte active pe termen lung	1	-8	0	9	0	2
<i>pasive externe</i>	<i>68 907</i>	<i>-375</i>	<i>-59</i>	<i>1 748</i>	<i>68</i>	<i>70 289</i>
<b>investiții directe</b>	<b>42 351</b>	<b>1 815</b>	<b>-59</b>	<b>748</b>	<b>-173</b>	<b>44 682</b>
participații la capital și profit reinvestit	29 124	1 425	-59	-1 144	-388	28 958
alte capitaluri	13 227	390	0	1 892	215	15 724
<b>investiții de portofoliu</b>	<b>1 357</b>	<b>17</b>	<b>0</b>	<b>-2</b>	<b>-16</b>	<b>1 356</b>
acțiuni	1 332	0	0	0	-17	1 315
obligațiuni	0	1	0	-1	0	0
instrumente ale pieței monetare	25	16	0	-1	1	41
<b>derivate financiare</b>	<b>0</b>	<b>-313</b>	<b>0</b>	<b>313</b>	<b>0</b>	<b>0</b>
<b>alte investiții</b>	<b>25 199</b>	<b>-1 894</b>	<b>0</b>	<b>689</b>	<b>257</b>	<b>24 251</b>
credite comerciale	1 417	-190	0	524	14	1 765
credite comerciale pe termen mediu și lung	168	-648	0	601	-6	115
credite comerciale pe termen scurt	1 249	458	0	-77	20	1 650
credite financiare	23 782	-1 672	0	129	243	22 482
credite financiare pe termen mediu și lung	20 781	-1 255	0	150	206	19 882
credite financiare pe termen scurt	3 001	-417	0	-21	37	2 600
depozite	0	0	0	0	0	0
alte pasive	0	-32	0	36	0	4
alte pasive pe termen lung	0	-17	0	17	0	0
alte pasive pe termen scurt	0	-15	0	19	0	4
<b>TOTAL</b>	<b>-73 741</b>	<b>-5 569</b>	<b>974</b>	<b>-160</b>	<b>165</b>	<b>-78 331</b>

**POZIȚIA INVESTIȚIONALĂ INTERNAȚIONALĂ A ROMÂNIEI LA 31.12.2010**

Componente	milioane EUR					
	Stoc la începutul perioadei	Tranzacții	Modificări din prețuri	Alte ajustări	Modificări din variația cursului de schimb	Stoc la sfârșitul perioadei
<b>TOTAL</b>	<b>-73 741</b>	<b>-5 569</b>	<b>974</b>	<b>-160</b>	<b>165</b>	<b>-78 331</b>
<i>din care:</i>						
<b>Active externe</b>	<b>43 714</b>	<b>3 206</b>	<b>920</b>	<b>1 374</b>	<b>1 041</b>	<b>50 255</b>
investiții directe	971	-16	0	148	27	1 130
investiții de portofoliu	1 193	387	0	0	1	1 581
derivate financiare	0	-465	0	464	1	0
alte investiții	10 691	-188	0	762	328	11 593
rezerve	30 859	3 488	920	0	684	35 951
<b>Pasive externe</b>	<b>117 455</b>	<b>8 775</b>	<b>-54</b>	<b>1 534</b>	<b>876</b>	<b>128 586</b>
investiții directe	49 984	2 220	-54	695	-259	52 586
investiții de portofoliu	4 919	1 240	0	-316	-51	5 792
derivate financiare	0	-449	0	449	0	0
alte investiții	62 552	5 764	0	706	1 186	70 208
<b>Poziția netă</b>	<b>-73 741</b>	<b>-5 569</b>	<b>974</b>	<b>-160</b>	<b>165</b>	<b>-78 331</b>
investiții directe	-49 013	-2 236	54	-547	286	-51 456
investiții de portofoliu	-3 726	-853	0	316	52	-4 211
derivate financiare	0	-16	0	15	1	0
alte investiții	-51 861	-5 952	0	56	-858	-58 615
rezerve	30 859	3 488	920	0	684	35 951
<b>Active externe</b>	<b>43 714</b>	<b>3 206</b>	<b>920</b>	<b>1 374</b>	<b>1 041</b>	<b>50 255</b>
<b>A. Investiții directe ale rezidenților în străinătate</b>	<b>971</b>	<b>-16</b>	<b>0</b>	<b>148</b>	<b>27</b>	<b>1 130</b>
participații la capital	311	-52	0	123	-3	379
alte capitaluri	660	36	0	25	30	751
<b>B. Investiții de portofoliu</b>	<b>1 193</b>	<b>387</b>	<b>0</b>	<b>0</b>	<b>1</b>	<b>1 581</b>
investiții de natura obligațiunilor	777	140	0	0	-4	913
investiții de natura acțiunilor	404	173	0	0	6	583
instrumente ale pieței monetare	12	74	0	0	-1	85
<b>C. Derivate financiare</b>	<b>0</b>	<b>-465</b>	<b>0</b>	<b>464</b>	<b>1</b>	<b>0</b>
<b>D. Alte investiții</b>	<b>10 691</b>	<b>-188</b>	<b>0</b>	<b>762</b>	<b>328</b>	<b>11 593</b>
împrumuturi și credite	6 209	538	0	562	223	7 532
împrumuturi și credite pe termen lung	2 088	-328	0	369	136	2 265
împrumuturi și credite pe termen scurt	4 121	866	0	193	87	5 267
numerar și depozite	3 641	-795	0	187	55	3 088
alte active	841	69	0	13	50	973
termen mediu și lung	696	33	0	9	41	779
termen scurt	145	36	0	4	9	194
<b>E. Active de rezervă (BNR)</b>	<b>30 859</b>	<b>3 488</b>	<b>920</b>	<b>0</b>	<b>684</b>	<b>35 951</b>
aur monetar	2 556	0	963	0	-1	3 518
rezerva valutară	28 303	3 488	-43	0	685	32 433
<b>Pasive externe</b>	<b>117 455</b>	<b>8 775</b>	<b>-54</b>	<b>1 534</b>	<b>876</b>	<b>128 586</b>
<b>A. Investiții directe ale nerezidenților în România</b>	<b>49 984</b>	<b>2 220</b>	<b>-54</b>	<b>695</b>	<b>-259</b>	<b>52 586</b>
participații la capital	35 600	1 823	-54	-1 366	-474	35 529
alte capitaluri	14 384	397	0	2 061	215	17 057
<b>B. Investiții de portofoliu</b>	<b>4 919</b>	<b>1 240</b>	<b>0</b>	<b>-316</b>	<b>-51</b>	<b>5 792</b>
de natura acțiunilor	1 388	-19	0	0	-18	1 351
de natura obligațiunilor	2 950	413	0	-333	-6	3 024
instrumente ale pieței monetare	581	846	0	17	-27	1 417
<b>C. Derivate financiare</b>	<b>0</b>	<b>-449</b>	<b>0</b>	<b>449</b>	<b>0</b>	<b>0</b>
<b>D. Alte investiții</b>	<b>62 552</b>	<b>5 764</b>	<b>0</b>	<b>706</b>	<b>1 186</b>	<b>70 208</b>
împrumuturi și credite	49 475	4 959	0	781	1 177	56 392
împrumuturi și credite pe termen lung	44 786	3 712	0	879	1 154	50 531
împrumuturi și credite pe termen scurt	4 689	1 247	0	-98	23	5 861
numerar și depozite	5 599	240	0	-374	45	5 510
alte pasive	7 478	565	0	299	-36	8 306
termen mediu și lung	7 267	743	0	281	-36	8 255
termen scurt	211	-178	0	18	0	51

## POZIȚIA INVESTIȚIONALĂ INTERNAȚIONALĂ A ROMÂNIEI, 2006-2010

Sectoare instituționale	milioane EUR, sfârșitul perioadei				
	2006	2007	2008	2009	2010
<b>I. Autoritatea monetară</b>	22 850	27 047	27 971	25 098	26 849
active externe	22 956	27 216	28 300	30 888	35 981
pasive externe	106	169	329	5 790	9 132
<b>II. Administrația publică</b>	-6 996	-7 375	-7 863	-11 216	-15 938
active externe	2 848	2 255	2 391	2 366	2 592
pasive externe	9 844	9 630	10 254	13 582	18 530
<b>III. Sectorul bancar</b>	-16 296	-24 809	-30 917	-26 020	-27 915
active externe	1 594	1 841	1 647	3 156	2 720
pasive externe	17 890	26 650	32 564	29 176	30 635
<b>IV. Alte sectoare</b>	-36 449	-49 085	-58 197	-61 603	-61 327
active externe	4 664	5 556	6 702	7 304	8 962
pasive externe	41 113	54 641	64 899	68 907	70 289
<b>Poziția netă</b>	<b>-36 891</b>	<b>-54 222</b>	<b>-69 006</b>	<b>-73 741</b>	<b>-78 331</b>
<b>active externe</b>	<b>32 062</b>	<b>36 868</b>	<b>39 040</b>	<b>43 714</b>	<b>50 255</b>
<b>pasive externe</b>	<b>68 953</b>	<b>91 090</b>	<b>108 046</b>	<b>117 455</b>	<b>128 586</b>

## REZERVA INTERNAȚIONALĂ BRUTĂ A ROMÂNIEI, 2006-2010

	milioane EUR, sfârșitul perioadei				
	2006	2007	2008	2009	2010
Banca Națională a României	22 935	27 187	28 270	30 858	35 951
aur	1 625	1 880	2 049	2 556	3 518
valute convertibile	21 310	25 307	26 221	28 302	32 433
Bănci comerciale	1 302	1 445	1 344	2 716	2 297
valute convertibile	1 302	1 445	1 344	2 716	2 297
<b>Rezerva internațională brută</b>	<b>24 237</b>	<b>28 632</b>	<b>29 614</b>	<b>33 574</b>	<b>38 248</b>
<i>din care:</i>					
<b>Rezerva valutară brută</b>	<b>22 612</b>	<b>26 752</b>	<b>27 565</b>	<b>31 018</b>	<b>34 730</b>

## EVOLUȚIA INDICATORILOR DE ÎNDATORARE EXTERNĂ, 2006-2010

Componente	milioane EUR				
	2006	2007	2008	2009	2010
<b>Datorie externă (DE)</b>	<b>41 196</b>	<b>58 628</b>	<b>72 354</b>	<b>81 205</b>	<b>92 460</b>
termen mediu și lung (TML)	28 622	38 711	51 762	65 616	72 909
termen scurt (TS)	12 574	19 917	20 592	15 589	19 551
<b>PIB</b>	<b>97 787</b>	<b>124 654</b>	<b>139 762</b>	<b>118 269</b>	<b>122 008</b>
<b>Exportul de bunuri și servicii (EXP)</b>	<b>31 438</b>	<b>36 434</b>	<b>42 479</b>	<b>36 148</b>	<b>43 911</b>
<b>Importul de bunuri și servicii (IMP)</b>	<b>43 192</b>	<b>53 847</b>	<b>60 929</b>	<b>43 311</b>	<b>50 365</b>
<b>Serviciul datoriei externe (SDE)</b>	<b>19 801</b>	<b>29 925</b>	<b>45 575</b>	<b>49 038</b>	<b>43 801</b>
rate de capital	18 191	27 627	42 338	46 252	40 783
rate de dobândă (DOB)	1 610	2 298	3 237	2 786	3 018
<b>Rezerva oficială internațională (RO)</b>	<b>22 935</b>	<b>27 187</b>	<b>28 270</b>	<b>30 858</b>	<b>35 951</b>

Indicatori	procente				
	2006	2007	2008	2009	2010
DE/PIB	42,1	47,0	51,8	68,7	75,8
TML/PIB	29,3	31,1	37,0	55,5	59,8
DE/EXP	131,0	160,9	170,3	224,6	210,6
TML/EXP	91,0	106,2	121,9	181,5	166,0
SDE/EXP	63,0	82,1	107,3	135,7	99,7
SDE/PIB	20,2	24,0	32,6	41,5	35,9
SDE/RO	86,3	110,1	161,2	158,9	126,1
DOB/EXP	5,1	6,3	7,6	7,7	6,9
TS/DE	30,5	34,0	28,5	19,2	21,1
Multilaterale/DE	13,8	9,3	9,0	12,3	25,9
				număr de luni	
RO/IMP	6,4	6,1	5,6	8,5	8,6





