



BANCA NAȚIONALĂ A ROMÂNIEI

BULETIN DE CONJUNCTURĂ

Anul XIII nr. 149

Mai 2010

Cuprins

<i>Tendințe generale</i>	- Mai 2010: menținerea dificultăților în relansarea sectorului industrial; revigorare sezonieră a construcțiilor2
<i>Evoluția producției</i>	- Posibilă stabilitate a producției industriale; trend ascendent în construcții3
<i>Stocuri</i>	- Produse finite: stagnare în industrie; creștere mai lentă în construcții. Materii prime: disponibil normal6
<i>Factori care frânează producția</i>	- Insuficiența cererii limitează activitatea din ambele sectoare; blocajul financiar afectează mai puternic construcțiile7
<i>Utilizarea forței de muncă</i>	- Menținere a trendului descrescător în industrie; angajări de personal în construcții8
<i>Prețuri de producție</i>	- Menținerea traiectoriei ușor ascendente a prețurilor de producție în industrie; atenuare a creșterii în construcții.....9
<i>Investiții</i>	- Ușoară redresare a investițiilor în industrie; stagnare în construcții10
<i>Profitabilitate</i>	- Creștere a ratei profitabilității în industrie, mai accentuată în construcții.....11
<i>Secțiune de grafice – evoluții sectoriale</i>	12
<i>Precizări metodologice</i>	16

*Tendențe
generale*

Mai 2010: menținerea dificultăților în relansarea sectorului industrial; revigorare sezonieră a construcțiilor

Estimările formulate de participanții la sondajul de conjunctură realizat de BNR indică faptul că și în luna mai este puțin probabilă revigorarea activității industriale. Pe un orizont mai îndelungat, se întrevede însă posibilitatea unei ameliorări de intensitate moderată. Lucrările de construcții își păstrează evoluția sezonieră favorabilă atât în luna curentă, cât și în perspectivă.

Volumul producției industriale își va atenua panta ascendentă, nivelul relativ modest al soldului conjunctural¹ (+3 la sută, de circa 5 ori mai scăzut decât cel din aprilie) sugerând chiar posibilitatea unei stagnări a activității. Portofoliul total al comenzilor în industrie își va accelera însă rata de creștere, soldul pozitiv al opiniilor majorându-se de aproape 4 ori față de luna anterioară, până la +17 la sută. Trebuie totuși menționat faptul că intensitatea acestui proces nu va fi pronunțată, având în vedere ponderea înaltă a expectațiilor în sensul stabilității indicatorului (59 la sută).

Estimările pentru luna mai nu indică modificări ale stocurilor de produse finite industriale în comparație cu luna anterioară, în acest sens pronunțându-se circa 70 la sută din numărul total al participanților la sondaj (în plus, soldul opiniilor s-a plasat la un nivel apropiat de zero). În construcții se întrevede o temperare a procesului de acumulare a stocurilor, sugerată de reducerea semnificativă a soldului conjunctural pozitiv (până la +9 la sută). Cât privește stocurile de materii prime, majoritatea respondenților continuă să estimeze cote normale în ambele sectoare economice.

Circa 47 la sută dintre companiile industriale și 62 la sută din numărul total al operatorilor din construcții indică deficitul de cerere drept principala cauză de limitare a activității. O influență restrictivă continuă să exercite și blocajul financiar, incidența acestui factor fiind mai mare în construcții – pondere de 39 la sută, față de 17 la sută în industrie. Alți factori negativi sunt nivelul ridicat al ratelor dobânzilor bancare, evoluția cursului de schimb și insuficiența materiilor prime.

Disponibilizările de personal în industrie vor continua și în luna mai – sold conjunctural: -22 la sută. Condițiile climatice favorabile vor conduce la efectuarea de noi angajări de personal în construcții (sold conjunctural: +56 la sută).

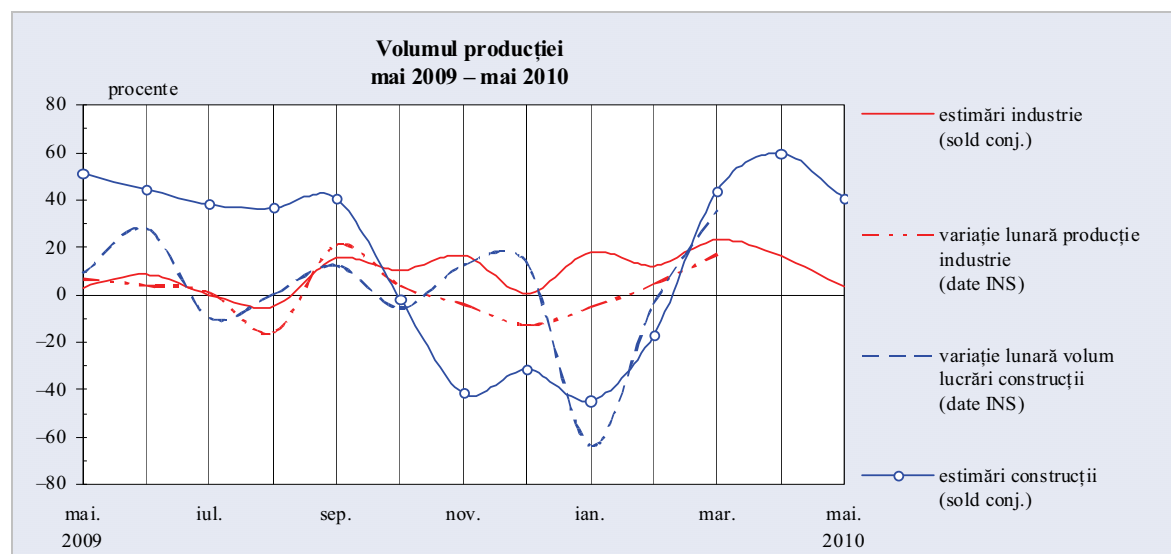
Estimările pentru luna mai indică posibilitatea unor noi majorări de mică amplitudine ale prețurilor producției industriale, dat fiind că soldul conjunctural pozitiv a rămas la o dimensiune relativ modestă (11 la sută), iar aproximativ 85 la sută dintre respondenți nu anticipează modificări ale indicatorului. În construcții se întrevede o încetinire a dinamicii prețurilor, sugerată de reducerea soldului conjunctural pozitiv la circa o treime din nivelul aferent lunii aprilie, până la +7 la sută.

În luna mai, cheltuielile de capital efectuate de companiile industriale vor marca o posibilă dinamizare, dar de intensitate moderată, în timp ce investițiile din construcții se vor plasa la dimensiunea din intervalul precedent. Și în privința ratei profitabilității, traiectoria ascendentă din industrie va avea o pantă modestă, mai probabilă fiind o creștere în construcții.

¹ Soldul conjunctural exprimă tendința indicatorului și se calculează ca diferență între ponderea opiniilor favorabile și cea a opiniilor nefavorabile.

Posibilă stabilitate a producției industriale; trend ascendent în construcții

Estimările aferente lunii mai relevă temperarea pantei crescătoare a producției în industrie, nivelul relativ modest al soldului conjunctural (+3 la sută, de circa 5 ori mai scăzut decât cel din aprilie) sugerând chiar posibilitatea unei stagnări a activității. Lucrările din construcții își mențin traiectoria ascendentă (sold conjunctural: +41 la sută), evoluție care încorporează însă un puternic factor sezonier.



În structură, frânarea ritmului de creștere a producției industriale este atribuită în principal industriei metalurgice, a construcțiilor metalice și a produselor din metal, ramură al cărei sold conjunctural s-a deteriorat de la +64 la sută în aprilie la -7 la sută în luna analizată. Expectații negative mai pronunțate sunt din nou localizate la nivelul activității de producție, transport și distribuție a energiei electrice și termice, a gazelor și a apei calde (sold conjunctural: -52 la sută), evoluție explicată în bună măsură de încheierea sezonului rece. Perspective optimiste se conturează îndeosebi în industria de prelucrare a lemnului, industria materialelor de construcții și în industria de mijloace ale tehnicii de calcul și aparate radio-TV (solduri conjuncturale cuprinse între +57 și +73 la sută). Volumul producției nu se va modifica în opinia tuturor respondenților din industria de prelucrare a petrolului, cocsificare a cărbunelui și tratare a combustibililor nucleari și din activitatea de tipărire și reproducere pe suporturi a înregistrărilor, dar și în cazul a cel puțin două treimi din numărul total al companiilor din industria mijloacelor de transport și din industria chimică, de prelucrare a cauciucului și a maselor plastice.

Portofoliul total al comenzilor în industrie își va accelera rata de creștere, soldul pozitiv al opiniilor majorându-se de aproape 4 ori față de luna anterioară, până la +17 la sută. Procesul nu va avea însă o intensitate pronunțată, având în vedere ponderea ridicată a estimărilor în sensul stabilității indicatorului (59 la sută). Caracterul sezonier al activității de construcții se reflectă și în anticipațiile favorabile cu privire la volumul comenzilor (sold conjunctural: +47 la sută, în creștere față de intervalul precedent).

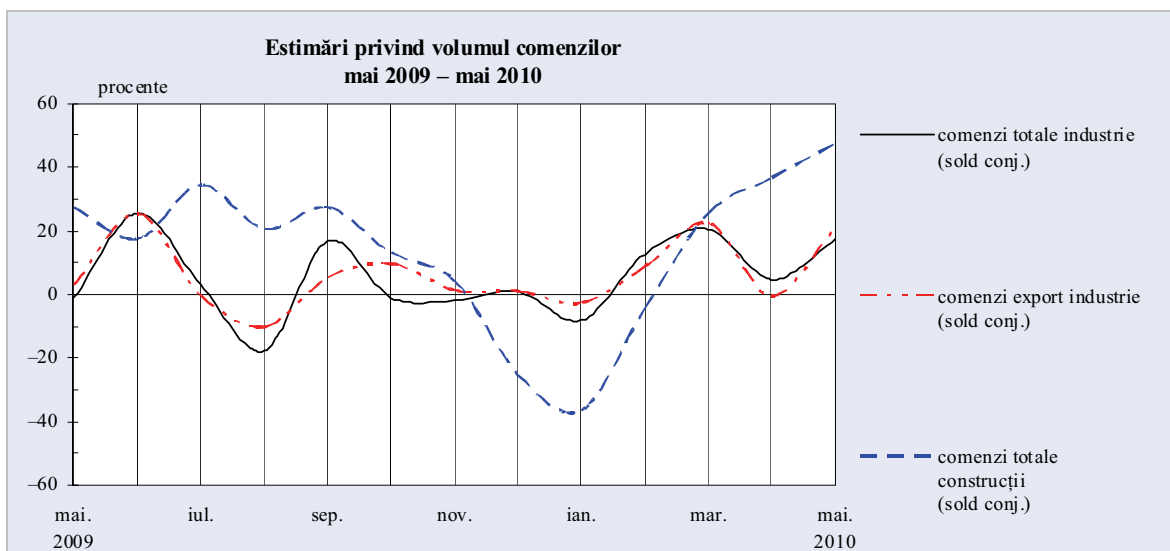
Principala contribuție la dinamizarea cererii de produse industriale va reveni inversării traiectoriei estimate pentru industria metalurgică, a construcțiilor metalice și a produselor din metal – restrângerea moderată anticipată pentru aprilie (sold conjunctural: -18 la sută) fiind urmată de anticipații puternic favorabile (+65 la sută). Portofoliul comenzilor va continua să se extindă în industria materialelor de construcții și în industria de mijloace ale tehnicii de calcul și aparate radio-TV (solduri conjuncturale: +64, respectiv +57 la sută). În schimb, cererea va înregistra o nouă contracție la nivelul activității de producție, transport și distribuție a energiei electrice și termice, a gazelor și a apei calde (-27 la sută). Un volum stabil al comenzilor este preconizat de toți managerii din industria de prelucrare a petrolului, cocsificare a cărbunelui și tratare a combustibililor nucleari și din activitatea de tipărire și reproducere pe suporturi a înregistrărilor, precum și de 74-83 la sută dintre respondenții din industria mijloacelor de transport, industria chimică, de prelucrare a cauciucului și a maselor plastice și din industria textilă, de confecții, pielărie și încălțăminte.

Evoluții în industrie	Apr. 2010	Mai 2010
Producția	↗	⇒
Comenzi noi - total, din care:	↗	↗
Comenzi noi pentru export	⇒	↗
Gradul de utilizare a capacităților de producție	74%	75%

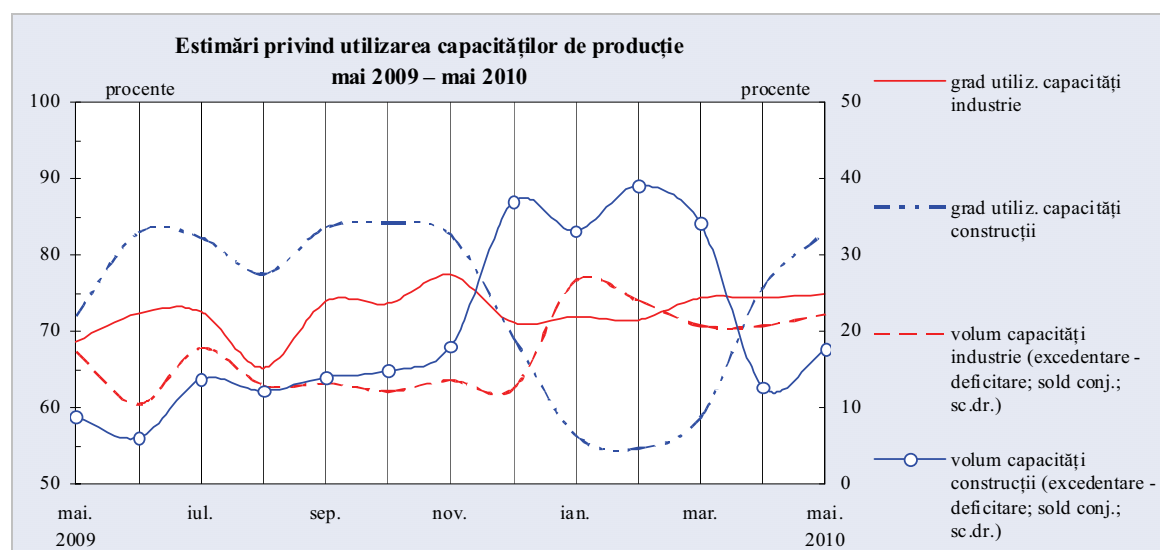
O contribuție la accentuarea optimismului privind cererea de produse industriale va reveni exporturilor, având în vedere redresarea soldului opiniilor – de la un nivel marginal negativ în aprilie, la +21 la sută în luna mai. Indicatorul nu se va modifica în opinia a 53 la sută dintre respondenți.

În structură, estimări favorabile au fost formulate îndeosebi în industria metalurgică, a construcțiilor metalice și a produselor din metal și în industria mijloacelor de transport (+65, respectiv +60 la sută), la polul opus plasându-se în principal expectațiile din industria de mijloace ale tehnicii de calcul și aparate radio-TV (-57 la sută). Nu se întrevăd modificări ale indicatorului la nivelul întregii ramuri de prelucrare a petrolului, cocsificare a cărbunelui și tratare a combustibililor nucleari, precum și de tipărire și reproducere pe suporturi a înregistrărilor, dar și în cazul a 67-79 la sută dintre companiile din industria chimică, de prelucrare a cauciucului și a maselor plastice, industria materialelor de construcții și din industria textilă, de confecții, pielărie și încălțăminte.

Volumul comenzilor:
industrie ↗
construcții ↗



Gradul mediu de utilizare a capacităților industriale se va menține la un nivel apropiat celui din luna anterioară (75 la sută), cele mai bune performanțe fiind estimate pentru industria mijloacelor de transport, industria de prelucrare a petrolului, cocsificare a cărbunelui și tratare a combustibililor nucleari, industria materialelor de construcții și pentru industria de mijloace ale tehnicii de calcul și aparate radio-TV. Gradul de utilizare a capacităților se va plasa la un nivel relativ modest în industria metalurgică, a construcțiilor metalice și a produselor din metal, activitatea de producție, transport și distribuție a energiei electrice și termice, a gazelor și a apei calde și în activitatea de tipărire și reproducere pe suport și înregistrărilor (60-66 la sută). În construcții, intensificarea sezonieră a activității se va reflecta într-o nouă majorare a indicatorului (de la 76 la 83 la sută).



Gradul de utilizare a capacităților de producție: industrie → construcții ↗

În luna mai, circa 78 la sută din numărul total al companiilor industriale și de construcții preconizează un volum suficient al capacităților de producție. În industrie, estimări în acest sens au fost formulate de toți managerii din industria de prelucrare a petrolului, cocsificare a cărbunelui și tratare a combustibililor nucleari și din industria de mijloace ale tehnicii de calcul și aparate radio-TV, precum și de 85-91 la sută dintre respondenții din industria materialelor de construcții, industria mijloacelor de transport și din industria chimică, de prelucrare a cauciucului și a maselor plastice.

Stocuri

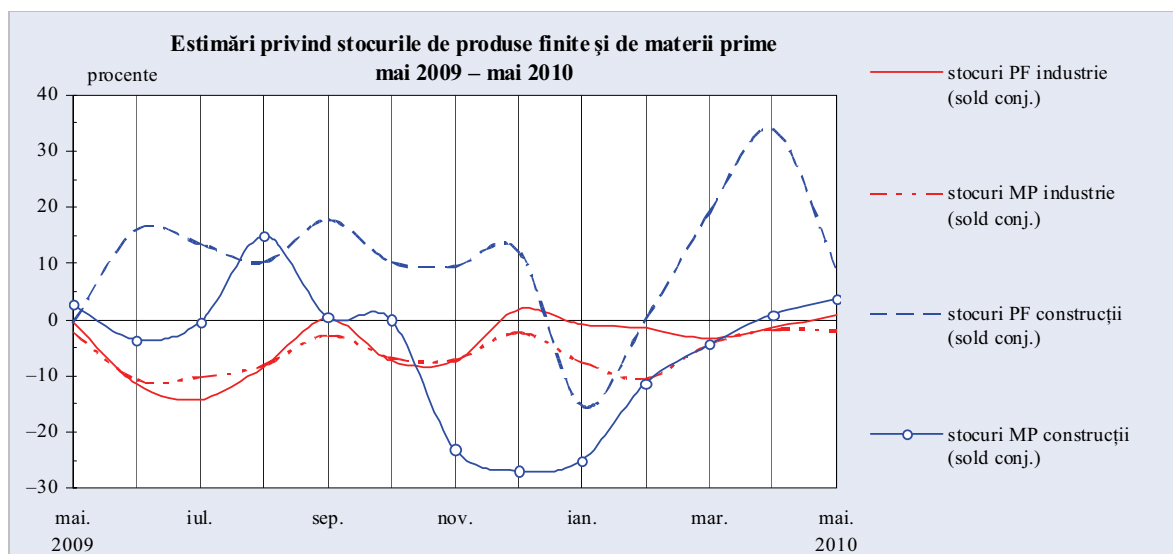
**Produse finite: stagnare în industrie; creștere mai lentă în construcții.
Materii prime: disponibil normal**

Estimările pentru luna mai nu indică modificări ale stocurilor de produse finite industriale în comparație cu luna anterioară, în acest sens pronunțându-se circa 70 la sută din numărul total al participanților la sondaj (în plus, soldul opiniilor s-a plasat la un nivel apropiat de zero). În construcții se întrevade o temperare a procesului de acumulare de stocuri, sugerată de reducerea severă a soldului conjunctural pozitiv (până la +9 la sută).

Evoluții în industrie	Apr. 2010	Mai 2010
Stocurile de produse finite	⇒	⇒
Stocurile de materii prime	normal	normal

În industrie, stabilitatea indicatorului analizat a fost întrevăzută de cel puțin 85 la sută dintre managerii din industria materialelor de construcții, industria mijloacelor de transport, sectorul extractiv, industria materialelor de construcții, precum și de toți respondenții din industria de prelucrare a petrolului, cocsificare a cărbunelui și tratare a combustibililor nucleari și din activitatea de tipărire și reproducere pe suporturi a înregistrărilor. Acumulări de stocuri sunt preconizate îndeosebi în industria de prelucrare a lemnului și în activitatea de producție, transport și distribuție a energiei electrice și termice, a gazelor și a apei calde (solduri conjuncturale: +27, respectiv +46 la sută), în timp ce restrângeri sunt mai probabile în industria de mijloace ale tehnicii de calcul și aparate radio-TV (-43 la sută).

Stocuri PF:
industrie →
construcții –
atenuare a
creșterii.
Stocuri MP:
nivel normal



În privința disponibilului de materii prime, majoritatea respondenților continuă să estimeze cote normale atât în industrie (în proporție de 94 la sută), cât și în construcții (87 la sută).

Un nivel adecvat al acestui indicator este anticipat de cel puțin 96 la sută dintre respondenții din industria de prelucrare a petrolului, cocsificare a cărbunelui și tratare a combustibililor nucleari, industria de mașini, echipamente și aparate electrice, activitatea de tipărire și reproducere pe suporturi a înregistrărilor, industria chimică, de prelucrare a cauciucului și a maselor plastice, sectorul extractiv, activitatea de producție, transport și distribuție a energiei electrice și termice, a gazelor și a apei calde și din industria materialelor de construcții. Un deficit este mai probabil în industria de mijloace ale tehnicii de calcul și aparate radio-TV (sold al opiniilor: -43 la sută).

*Factori care
frânează
producția*

Insuficiența cererii limitează activitatea din ambele sectoare; blocajul financiar afectează mai puternic construcțiile

Pentru luna mai, circa 47 la sută dintre companiile industriale și 62 la sută din numărul total al operatorilor din construcții indică deficitul de cerere drept principala cauză de limitare a activității. Cele mai afectate ramuri industriale rămân industria metalurgică, a construcțiilor metalice și a produselor din metal, activitatea de tipărire și reproducere pe suporturi a înregistrărilor, industria mijloacelor de transport și sectorul extractiv (în cadrul fiecărei ramuri, ponderea opiniilor de acest tip variază între 60 și 100 la sută).

O influență restrictivă exercită și blocajul financiar, acest factor având o incidență mai mare în construcții – pondere de 39 la sută, față de circa 17 la sută în industrie. În cadrul sectorului industrial, opiniile cele mai ferme în acest sens se mențin în industria extractivă (81 la sută) și, în mai mică măsură, în industria chimică, de prelucrare a cauciucului și a maselor plastice, industria de mașini, echipamente și aparate electrice și în industria de mijloace ale tehnicii de calcul și aparate radio-TV (ponderi cuprinse între 27 și 43 la sută).

Un impact nefavorabil de intensitate relativ scăzută continuă să exercite nivelul ridicat al ratelor dobânzilor bancare (în opinia a 10 la sută din totalul companiilor din industrie și construcții), dar și evoluția cursului de schimb și insuficiența materiilor prime (5-6 la sută).

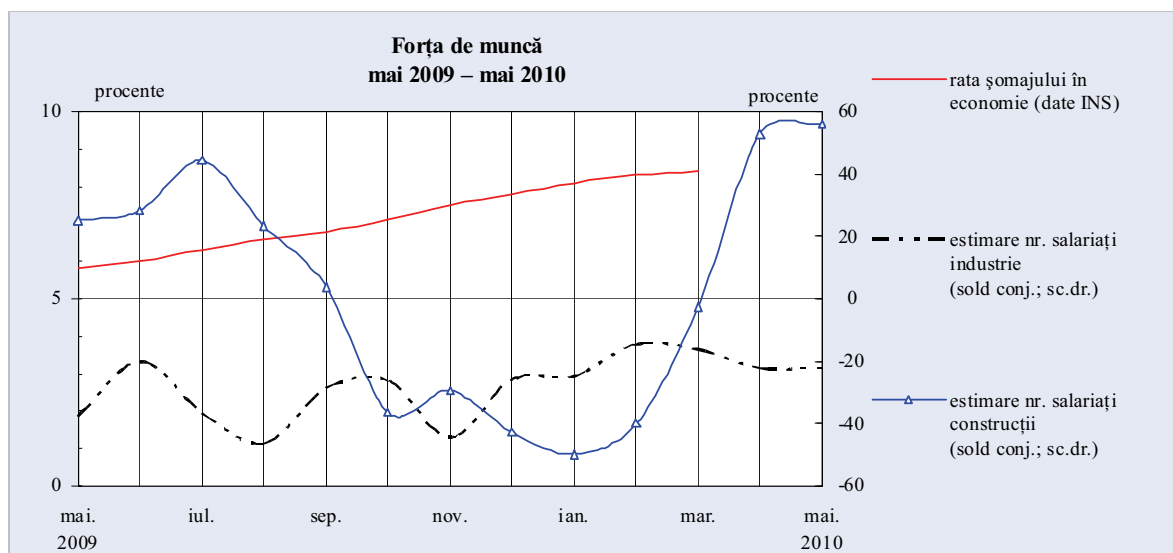
Utilizarea
forței
de muncă

Menținere a trendului descrescător în industrie; angajări de personal în construcții

Disponibilizările de personal în industrie vor continua și în luna mai – sold conjunctural: -22 la sută. Condițiile climatice favorabile vor conduce la efectuarea de noi angajări de personal în construcții (sold conjunctural: +56 la sută).

Concedieri vor fi efectuate îndeosebi în sectorul extractiv, industria de prelucrare a petrolului, cocsificare a cărbunelui și tratare a combustibililor nucleari și în activitatea de producție, transport și distribuție a energiei electrice și termice, a gazelor și a apei calde (solduri conjuncturale cuprinse între -37 și -91 la sută). Industria de mijloace ale tehnicii de calcul și aparate radio-TV reprezintă singura ramură unde probabilitatea creșterii numărului de salariați în luna mai este mai ridicată (sold conjunctural: +57 la sută). Stabilitatea indicatorului a fost preconizată de peste trei pătrimi din totalul respondenților din industria mijloacelor de transport, industria alimentară, industria materialelor de construcții, industria metalurgică, a construcțiilor metalice și a produselor din metal, industria chimică, de prelucrare a cauciucului și a maselor plastice și din activitatea de tipărire și reproducere pe suport și înregistrărilor.

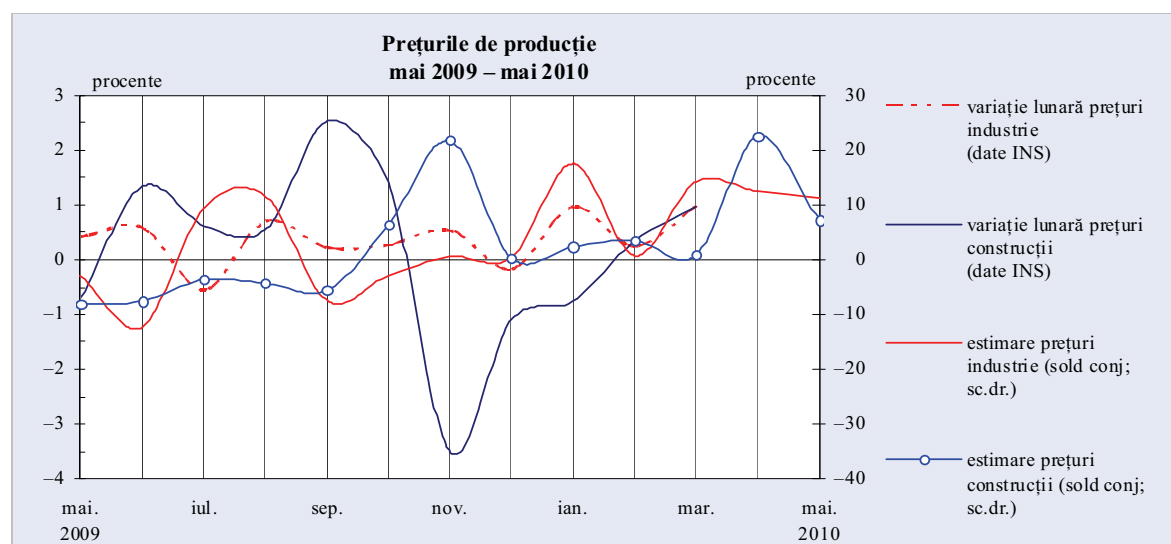
Numărul
de salariați:
industrie ↘
construcții ↗



**Menținerea traiectoriei ușor ascendente a prețurilor de producție în industrie;
atenuare a creșterii în construcții**

Estimările pentru luna mai indică posibilitatea unor noi majorări de mică amplitudine ale prețurilor producției industriale, dat fiind că soldul conjunctural pozitiv a rămas la o dimensiune relativ modestă (11 la sută), iar aproximativ 85 la sută dintre respondenți nu întrevăd modificări ale indicatorului. În construcții se întrevăde o încetinire a ritmului de creștere a prețurilor, sugerată de reducerea soldului conjunctural pozitiv la circa o treime din nivelul aferent lunii aprilie, până la +7 la sută.

Majorări ale prețurilor de producție sunt mai probabile în industria de prelucrare a petrolului, cocsificare a cărbunelui și tratare a combustibililor nucleari (sold conjunctural: +62 la sută). Prețurile vor rămâne neschimbate în toate companiile din industria mijloacelor de transport, industria de mijloace ale tehnicii de calcul și aparate radio-TV și din activitatea de tipărire și reproducere pe suporturi a înregistrărilor, dar și în 90-97 la sută dintre companiile din industria alimentară, activitatea de producție, transport și distribuție a energiei electrice și termice, a gazelor și a apei calde, industria metalurgică, a construcțiilor metalice și a produselor din metal, industria chimică, de prelucrare a cauciucului și a maselor plastice, industria materialelor de construcții și din industria textilă, de confecții, pielărie și încălțăminte.



*Prețuri de
producție:
industrie –
creștere ușoară;
construcții –
creștere mai lentă*

Investiții

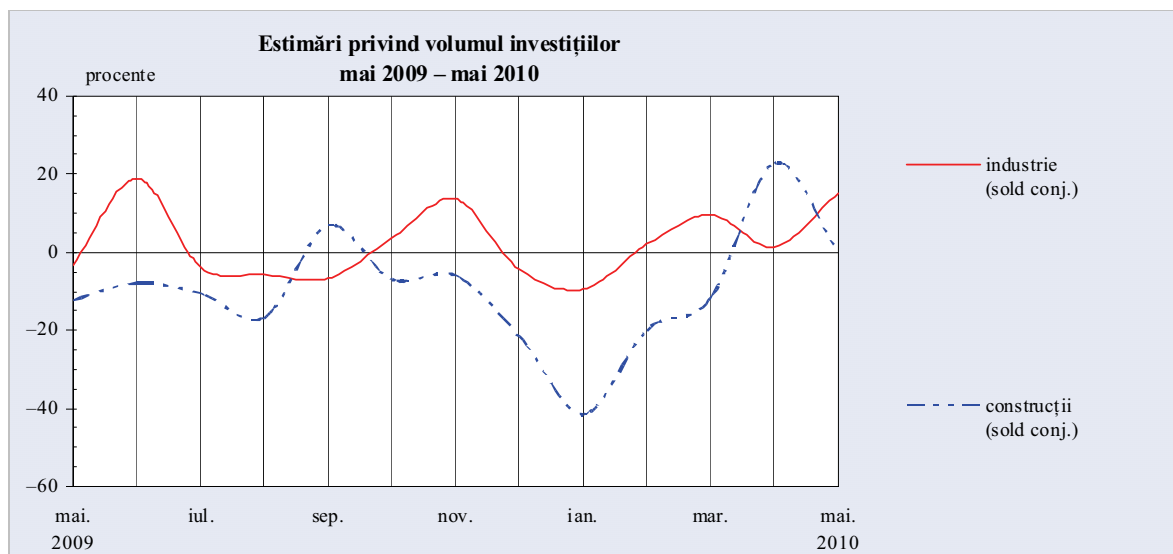
Ușoară redresare a investițiilor în industrie; stagnare în construcții

În luna mai, cheltuielile de capital efectuate de companiile industriale vor marca o posibilă dinamizare, dată fiind majorarea până la +15 la sută a soldului conjunctural (comparativ cu nivelul aproape nul din luna precedentă). Fenomenul nu va avea însă o intensitate pronunțată, în condițiile în care răspunsurile privind stabilitatea acestui indicator continuă să dețină o pondere destul de ridicată (54 la sută). În construcții, investițiile se vor plasa la dimensiunea din intervalul precedent, ponderea opiniilor în acest sens fiind de 77 la sută, iar soldul conjunctural, egal cu zero.

Investiții în creștere sunt mai probabile în industria mijloacelor de transport, industria metalurgică, a construcțiilor metalice și a produselor din metal, industria de prelucrare a lemnului și în activitatea de producție, transport și distribuție a energiei electrice și termice, a gazelor și a apei calde (solduri conjuncturale cuprinse între +21 și +64 la sută), la extremitatea opusă plasându-se din nou sectorul extractiv și industria de prelucrare a petrolului, cocsificare a cărbunelui și tratare a combustibililor nucleari (solduri conjuncturale: -39, respectiv -35 la sută).

Stabilitatea investițiilor este anticipată de toate companiile din industria de mijloace ale tehnicii de calcul și aparate radio-TV și din activitatea de tipărire și reproducere pe suporturi a înregistrărilor, dar și de 84 la sută din numărul total al respondenților din industria de mașini, echipamente și aparate electrice și de 92 la sută din totalul producătorilor de materiale de construcții.

Investiții:
industrie ➔
construcții ➔

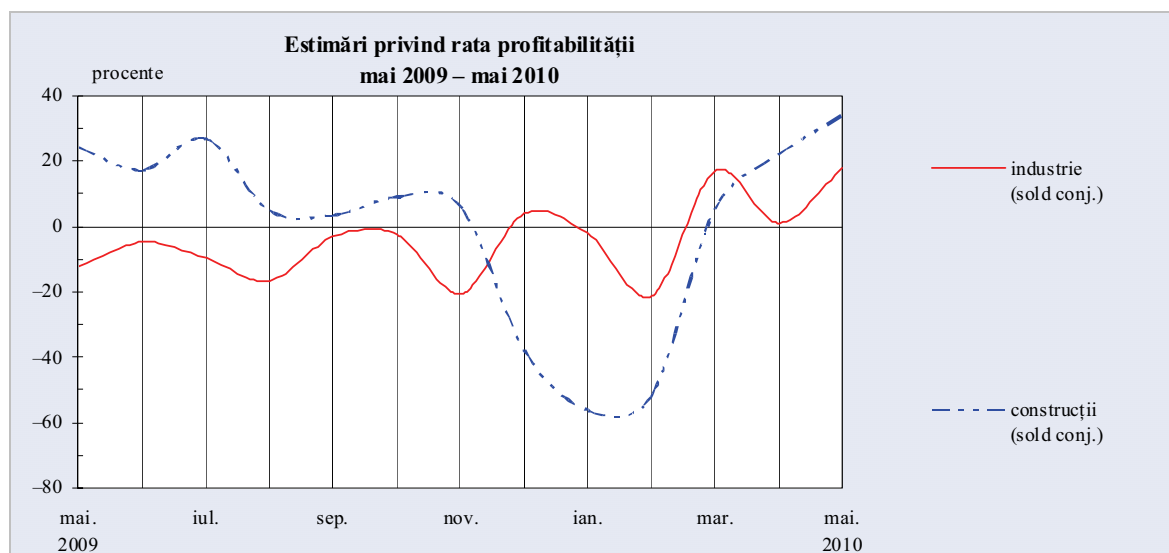


Creștere a ratei profitabilității, mai accentuată în construcții

Performanța economică a sectorului industrial se va ameliora, evoluție sugerată de îmbunătățirea soldului conjunctural (până la +18 la sută), însă mai mult de jumătate din numărul total al participanților la sondaj anticipează stabilitatea indicatorului. Mai probabilă este creșterea ratei profitabilității în construcții, soldul conjunctural înregistrând o nouă majorare, până la +34 la sută.

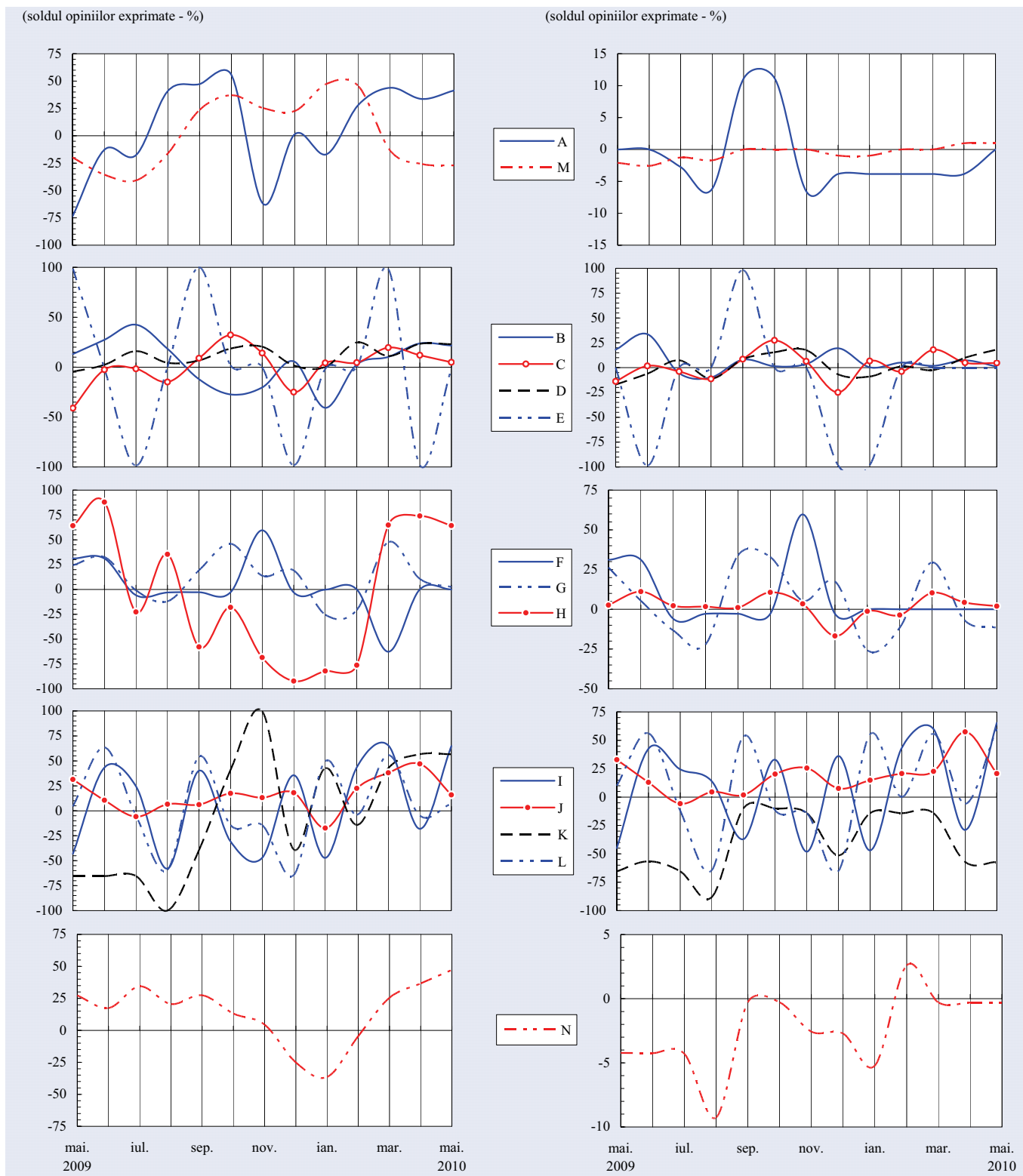
Evoluții pozitive se întrevăd îndeosebi în industria materialelor de construcții, industria metalurgică, a construcțiilor metalice și a produselor din metal și în industria mijloacelor de transport (soldurile opiniilor variază între +50 și +70 la sută), în timp ce performanțe inferioare lunii aprilie se întrevăd în industria de prelucrare a petrolului, cocsificare a cărbunelui și tratare a combustibililor nucleari (-35 la sută).

Un nivel neschimbat al indicatorului este mai probabil în industria chimică, de prelucrare a cauciucului și a maselor plastice, industria de mașini, echipamente și aparate electrice, activitatea de tipărire și reproducere pe suporturi a înregistrărilor și în industria de mijloace ale tehnicii de calcul și aparate radio-TV (ponderile variază între 79 și 100 la sută).



Evaluarea volumului comenzilor totale

Evaluarea volumului comenzilor pentru export

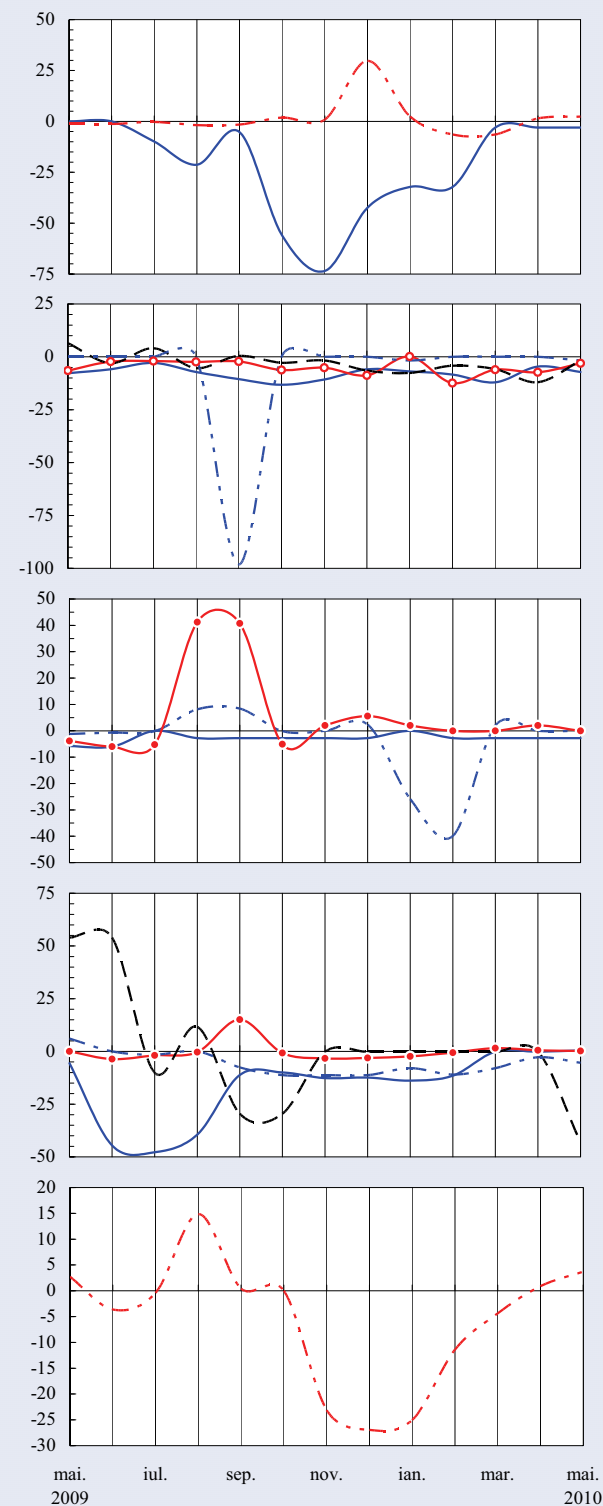


Notă: Literele care apar în cadrul legendelor corespund diverselor ramuri (vezi pagina 16).

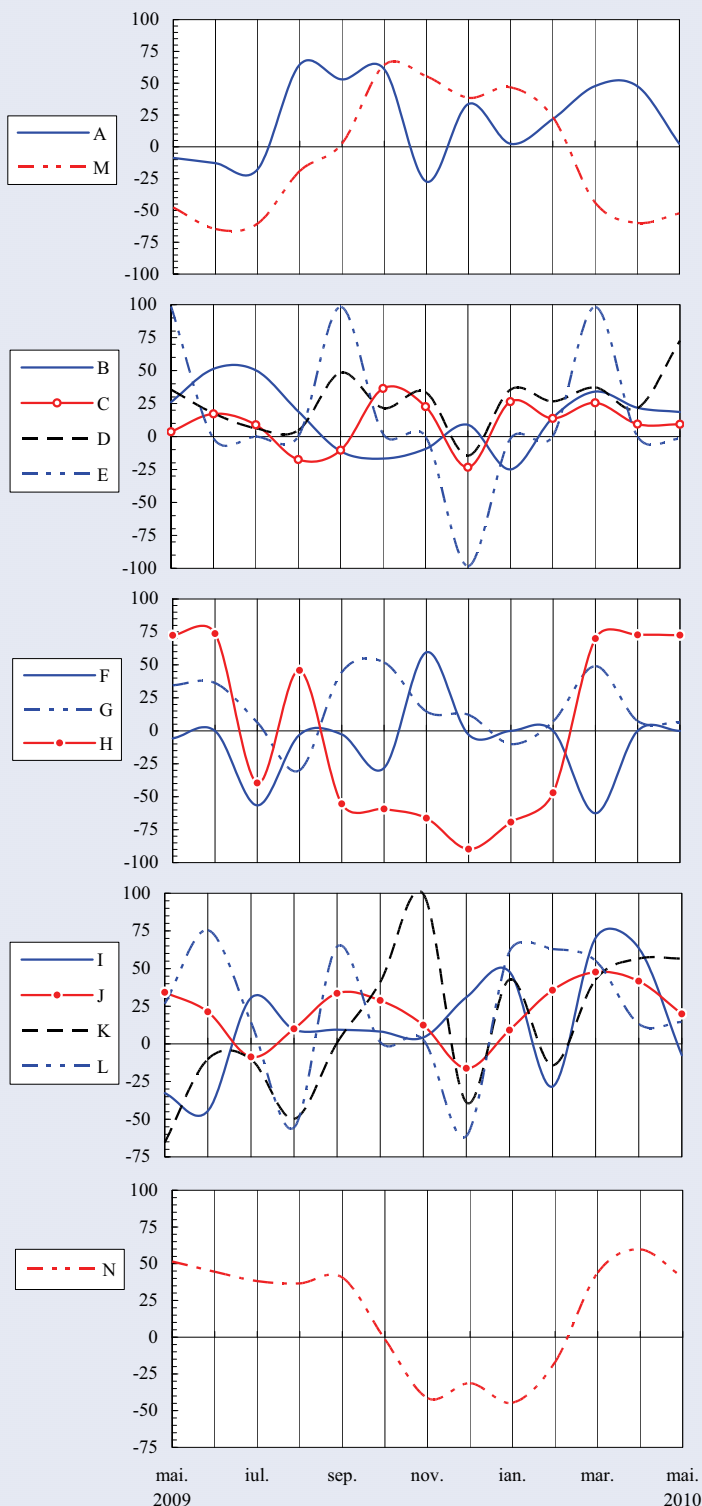
Evaluarea stocurilor de materii prime

Tendența preconizată a producției

(soldul opiniilor exprimate - %)



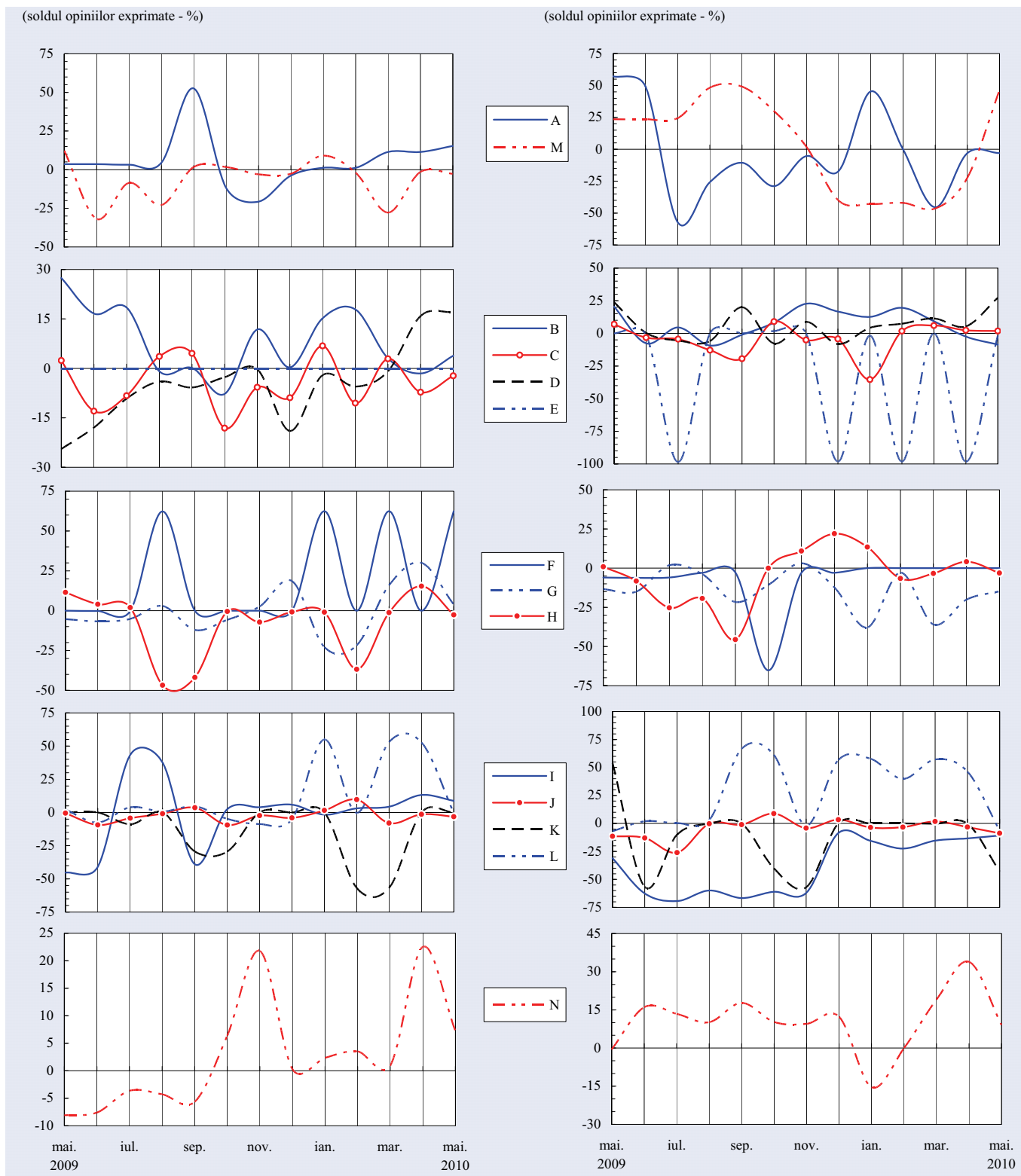
(soldul opiniilor exprimate - %)



Notă: Literele care apar în cadrul legendelor corespund diverselor ramuri (vezi pagina 16).

Tendința prețurilor de producție

Evaluarea stocurilor de produse finite



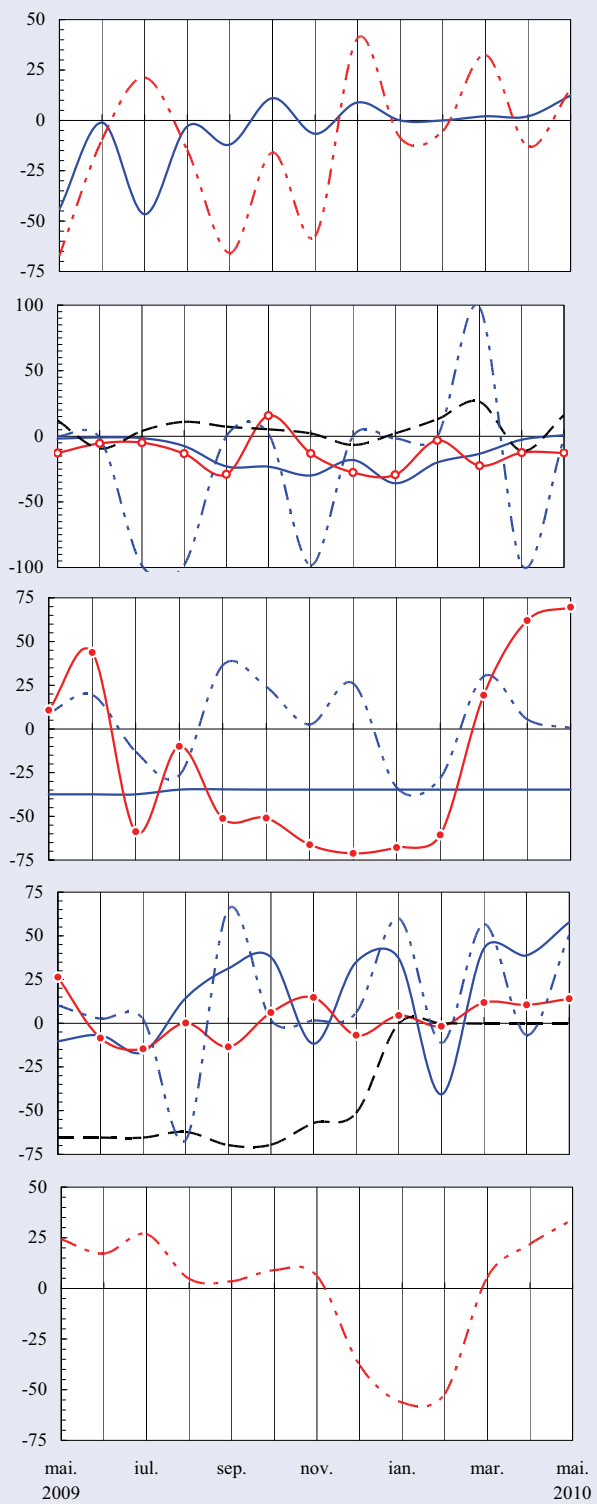
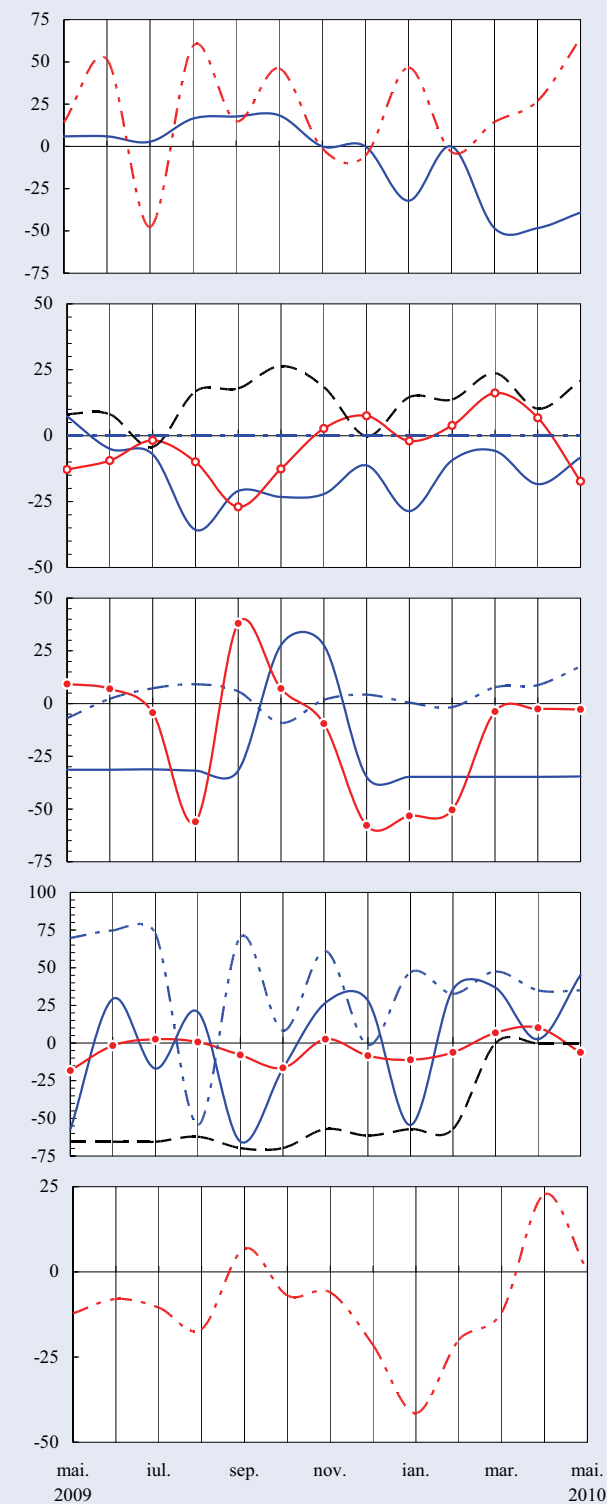
Notă: Literele care apar în cadrul legendelor corespund diverselor ramuri (vezi pagina 16).

Evaluarea investițiilor

Evaluarea ratei profitabilității

(soldul opiniilor exprimate - %)

(soldul opiniilor exprimate - %)



Notă: Literele care apar în cadrul legendelor corespund diverselor ramuri (vezi pagina 16).

Precizări metodologice

Sondajul de conjunctură se desfășoară cu sprijinul sucursalelor Băncii Naționale a României și se bazează pe un eșantion național reprezentativ la nivel județean (atât ca pondere, cât și ca structură pe ramuri). Începând cu luna august 2005, componența eșantionului a fost extinsă, numărul unităților selectate fiind în prezent de circa 420.

Întreprinderile cuprinse în eșantion fac parte din următoarele ramuri:

- A** - extracția și prepararea cărbunelui; extracția petrolului și gazelor naturale; extracția și prepararea minereurilor metalifere; alte activități extractive;
- B** - alimentară și băuturi; produse din tutun;
- C** - textilă și produse textile; confecții din textile, blănuri și piele; pielărie și încălțăminte;
- D** - prelucrarea lemnului; celuloză, hârtie și carton; mobilier;
- E** - tipărirea și reproducerea pe suporturi a înregistrărilor;
- F** - prelucrarea petrolului, cocsificarea cărbunelui și tratarea combustibililor nucleari;
- G** - chimie și fibre sintetice și artificiale; prelucrarea cauciucului și a maselor plastice;
- H** - materiale de construcții; industria sticlei, porțelanului și faianței;
- I** - metalurgie; construcții metalice și produse din metal;
- J** - mașini și echipamente; mașini și aparate electrice;
- K** - mijloace ale tehnicii de calcul și de birou; echipamente, aparate de radio, televiziune și comunicații; aparatură și instrumente medicale, de precizie, optică și ceasornicărie;
- L** - mijloace de transport;
- M** - producția, transportul și distribuția de energie electrică și termică, gaze și apă caldă;
- N** - construcții.

Sondajul efectuat asigură respectarea principiului statistic al confidențialității datelor individuale.

Pentru completarea răspunsurilor la întrebările chestionarului, se solicită aprecierea calitativă a tendinței indicatorilor economici, prin marcarea uneia dintre variantele: ascendent, descendent, suficient, insuficient, normal, nemodificat etc.

În urma prelucrării datelor, se obține procentajul opiniilor exprimate pentru fiecare dintre variantele de răspuns, iar apoi se calculează soldul conjunctural, prin diferența dintre ponderea aferentă variantelor extreme (de exemplu, „ascendent”/„mai mult decât suficient” versus „descendent”/„insuficient”). Procentajul răspunsurilor care indică stabilitate sau normalitate în evoluția indicatorilor nu este inclus în calculul soldului conjunctural.

Pentru agregarea datelor la nivel național, criteriul de ponderare utilizat este cifra de afaceri la data de 31 decembrie a anului anterior.

Notă

*Redactarea buletinului a fost finalizată la data de 25 mai 2010.
Agregarea și prelucrarea informațiilor furnizate de sucursalele Băncii Naționale a României, redactarea și tehnoredactarea buletinului au fost realizate de Direcția Studii Economice, tel. 021/312.43.75, fax 021/314.97.52.
Reproducerea publicației este interzisă, iar utilizarea datelor în diferite lucrări este permisă numai cu indicarea sursei.*

internet: <http://www.bnr.ro>