



BANCA NAȚIONALĂ A ROMÂNIEI

BULETIN DE CONJUNCTURĂ

Anul VIII nr.95

Noiembrie 2005

Cuprins

| | | |
|---|---|----|
| <i>Tendințe generale</i> | - Evoluție în general pozitivă a principalilor indicatori în luna noiembrie 2005 | 2 |
| <i>Evoluția producției</i> | - Evoluție ascendentă a producției | 3 |
| <i>Stocuri</i> | - Posibilă absorbție a stocurilor de produse finite; aprovizionare normală cu materii prime | 6 |
| <i>Factori care frânează producția</i> | - Cererea insuficientă – principala cauză de limitare a producției | 7 |
| <i>Utilizarea forței de muncă</i> | - Posibilă temperare a tendinței descendente a forței de muncă | 8 |
| <i>Prețuri de producție</i> | - Variație nesemnificativă a prețurilor de producție..... | 9 |
| <i>Investiții</i> | - Estimări favorabile privind activitatea de investiții | 10 |
| <i>Profitabilitate</i> | - Creșterea ratei profitabilității | 11 |
| <i>Secțiune grafică – evoluții sectoriale</i> | | 12 |
| <i>Precizări metodologice</i> | | 16 |

Evoluție în general pozitivă a principalilor indicatori în luna noiembrie 2005

Potrivit opiniilor formulate de participanții la sondajul de conjunctură realizat de BNR, în luna noiembrie industria și construcțiile vor înregistra o evoluție favorabilă a principalilor indicatori ai activității economice.

Producția își va menține traiectoria ascendentă, dar nici în luna analizată nu se anticipează o intensificare a ritmului său de creștere (soldul conjunctural¹ a înregistrat o nouă scădere, cu 6 puncte procentuale, până la +28 la sută). Deși atât portofoliul total al comenzilor, cât și cel al comenzilor pentru export vor continua să se consolideze, este de remarcat diminuarea substanțială (de 2 și respectiv 1,6 ori) a soldurilor conjuncturale pozitive comparativ cu luna septembrie (până la +21 și respectiv +19 la sută). Această evoluție nu este de natură a aduce un plus de optimism pe un orizont mai îndepărtat în privința revigorării producției sectoarelor economice analizate. Luna noiembrie va consemna o mai bună corelare a programului de producție cu dotările existente, sugerată, pe de o parte, de creșterea gradului de utilizare a capacităților de producție (79 la sută), iar pe de altă parte, de procentajul mai ridicat (86 la sută) al respondenților care estimează o dimensiune adecvată a acestora.

Rezultate favorabile sunt anticipate și în ceea ce privește procesul de absorbție a stocurilor de produse finite (soldul conjunctural negativ ameliorându-se cu încă 2 puncte procentuale), dar și procesul de aprovizionare cu materii prime (având în vedere faptul că numărul companiilor care preconizează un nivel normal al stocurilor a reprezentat 92 la sută din totalul respondenților, față de 86 la sută în octombrie).

Insuficiența cererii continuă să constituie principala cauză de frânare a activității de producție (în opinia a 29 la sută dintre participanții la sondaj), printre factorii cu impact negativ numărându-se și blocajul financiar, evoluția cursului de schimb, nivelul ridicat al ratelor dobânzilor bancare.

Piața muncii va cunoaște o posibilă atenuare a tendinței descendente a numărului de salariați, sugerată de ameliorarea soldului conjunctural negativ (de la -18 la -10 la sută). Aproximativ 69 la sută dintre managerii intervievați nu întrevăd modificări ale personalului angajat.

În luna noiembrie, prețurile de producție nu vor consemna variații semnificative, în condițiile în care 80 la sută dintre respondenți estimează un nivel constant al acestora.

Activitatea de investiții se va consolida, evoluție sugerată de menținerea soldului conjunctural la un nivel relativ ridicat (+31 la sută). Rezultate favorabile sunt anticipate și în cazul ratei profitabilității (sold conjunctural: +11 la sută).

¹ Exprimă tendința indicatorului și se calculează ca diferență între ponderea opiniilor favorabile și cea a opiniilor nefavorabile.

Evoluție ascendentă a producției

În luna noiembrie, volumul total al comenzilor contractate de întreprinderile industriale și de construcții se va plasa în continuare pe un trend ascendent. Soldul conjunctural pozitiv (21 la sută) s-a redus însă cu încă 13 puncte procentuale față de luna precedentă, exclusiv ca urmare a diminuării proporției opiniilor de tip „ascendent” (32 la sută); ponderea aferentă celeilalte variante extreme de răspuns a scăzut și ea față de luna octombrie (până la 11 la sută din total). Circa 56 la sută dintre participanții la sondaj nu anticipează o modificare a portofoliului de comenzi.

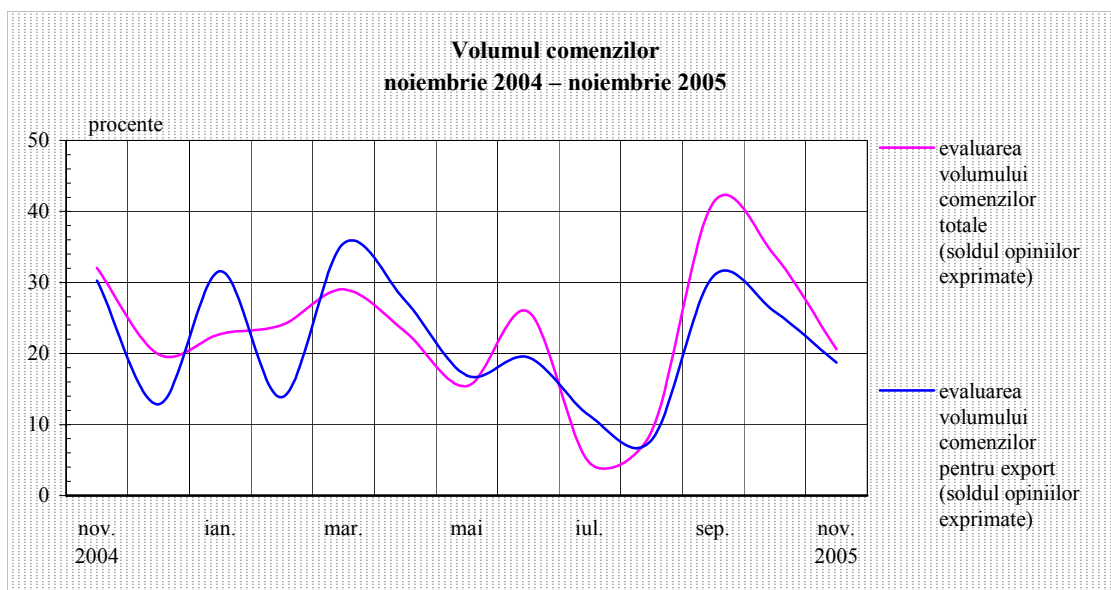
| Evoluții | Oct. 2005 | Nov. 2005 |
|--|------------------|------------------|
| Producția | ↗ | ↗ |
| Comenzi noi - total, din care: | ↗ | ↗ |
| Comenzi noi pentru export | ↗ | ↗ |
| Gradul de utilizare a capacităților de producție | 76% | 79% |

Traectoria crescătoare a acestui indicator va fi susținută îndeosebi de următoarele ramuri industriale: producția, transportul și distribuția energiei electrice, termice, a gazelor și a apei calde; industria chimică, de prelucrare a cauciucului și a maselor plastice; industria de mașini și echipamente, de echipamente și aparate electrice (solduri conjuncturale cuprinse între +34 și +52 la sută). O diminuare a volumului total al comenzilor este preconizată mai ales în industria mijloacelor de transport și în industria materialelor de construcții (solduri conjuncturale de -28 și respectiv -24 la sută).

Comenzile pentru export vor continua să se majoreze, soldul opiniilor (+19 la sută) înregistrând însă, similar indicatorului anterior analizat, o scădere față de nivelul lunii octombrie (cu 7 puncte procentuale) atribuită ponderii mai reduse a estimărilor favorabile (23 la sută). Circa jumătate din numărul celor intervievați anticipează menținerea constantă a portofoliului comenzilor externe, iar 4 la sută prevăd o diminuare a acestui indicator.

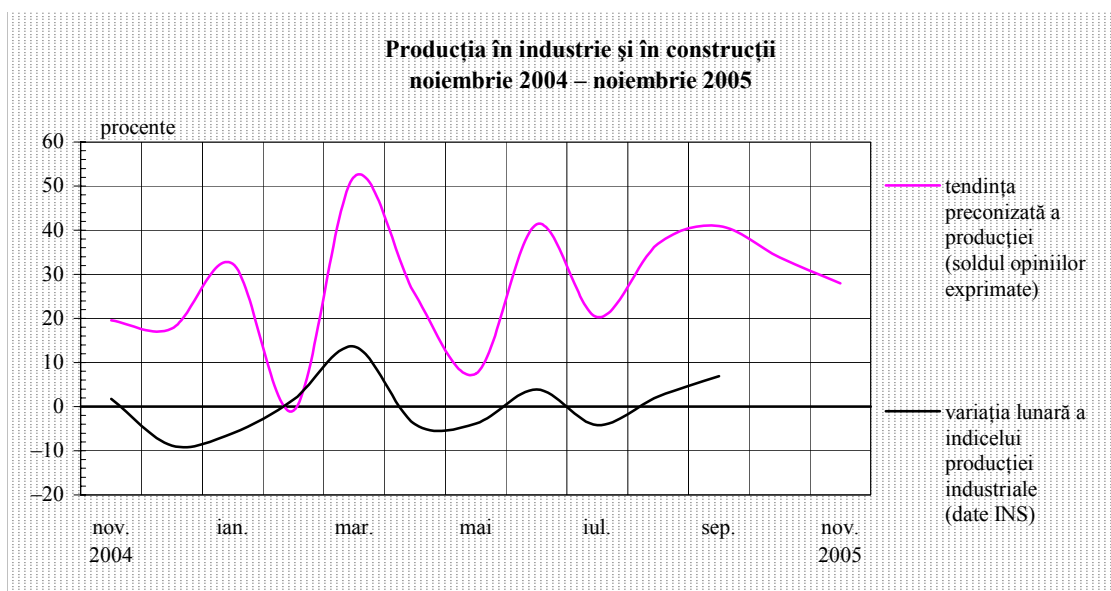
Principalele ramuri industriale care vor consemna posibile consolidări ale volumului de contracte și comenzi de pe piețele externe sunt: industria de prelucrare a petrolului, cocsificare a cărbunelui și tratare a combustibililor nucleari (sold conjunctural: +42 la sută); industria mijloacelor de transport (+71 la sută) și industria chimică, de prelucrare a cauciucului și a maselor plastice (+29 la sută). Ponderea ridicată a răspunsurilor referitoare la menținerea nemodificată a portofoliului de comenzi pentru export la nivelul sectoarelor economice analizate se datorează mai ales opiniilor formulate de companiile cu activitate în domeniile: metalurgie, construcții metalice și produse din metal (80 la sută din totalul respondenților aferenți acestei ramuri); industria alimentară, a băuturilor și a produselor din tutun (58 la sută); industria chimică, de prelucrare a cauciucului și a maselor plastice (62 la sută); industria textilă, a confecțiilor, pielăriei și încălțămintei (80 la sută).

Încetinire a creșterii portofoliului de comenzi



Anticipațiile companiilor din industrie și construcții nu indică, nici în luna noiembrie, o revigorare a producției, soldul conjunctural marcând o nouă scădere (de la +34 la sută la +28 la sută). Opiniile optimiste s-au înregistrat în cazul a 39 la sută dintre participanți, în timp ce 11 la sută dintre răspunsuri sunt de tip „descendent”. Aproape 50 la sută dintre respondenți nu întrevăd variații ale producției.

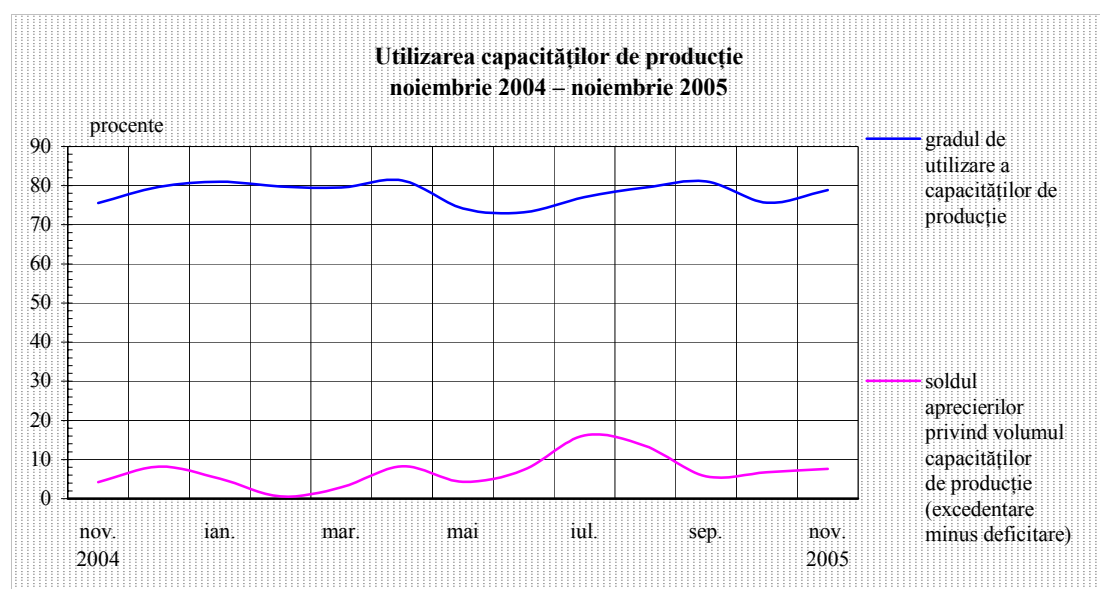
Ritm pozitiv al producției



Ramurile industriale cu cele mai probabile creșteri de producție sunt: industria de prelucrare a petrolului, cocsificare a cărbunelui și tratare a combustibililor nucleari (o posibilă cauză fiind încheierea perioadei de efectuare a unor revizii tehnice și reparații capitale pe un segment important al acestei ramuri); producția, transportul și distribuția energiei electrice, termice, a gazelor și a apei calde (evoluție caracteristică perioadei reci a anului); industria chimică, de

prelucrare a cauciucului și a maselor plastice – soldurile conjuncturale aferente celor trei ramuri enumerate variază între +39 și +60 la sută. Restrângerea activității de producție este anticipată în special în industria mijloacelor de transport și în industria materialelor de construcții (solduri conjuncturale de -10 și respectiv -23 la sută).

Comparativ cu luna precedentă, gradul de utilizare a capacităților de producție s-a îmbunătățit cu 3 puncte procentuale (până la 79 la sută), printre posibilele explicații numărându-se și reluarea activității de producție a unei importante întreprinderi aparținând industriei de prelucrare a petrolului, de cocsificare a cărbunelui și de tratare a combustibililor nucleari (pe ansamblul acestei ramuri, care deține o pondere ridicată în industria românească, gradul de utilizare a capacităților de producție s-a majorat de la 52 la 73 la sută). Ramurile cu performanțele cele mai semnificative în această privință sunt: industria textilă, a confecțiilor, pielăriei și încălțămintei; industria chimică, de prelucrare a cauciucului și a maselor plastice; industria metalurgică (indicatorul variază între 84 și 87 la sută).



Grad ridicat de utilizare a capacităților de producție

Circa 86 la sută din numărul respondenților anticipează o dimensiune adecvată a capacităților de producție (pondere superioară cu 7 puncte procentuale celei din octombrie). Soldul conjunctural aferent acestui indicator și-a menținut valoarea pozitivă (+8 la sută), majorându-se ușor față de intervalul precedent. Rezultate remarcabile în planul corelării programului de producție cu dotările existente sunt preconizate de 93 până la 100 la sută dintre companiile din industria metalurgică, din industria chimică, de prelucrare a cauciucului și a maselor plastice, dar și din unele ramuri cu pondere mai scăzută în sectorul industrial – producerea materialelor de construcții; edituri, poligrafie și reproducerea înregistrărilor pe suporturi. Capacități excedentare se vor înregistra probabil în activitatea de producție, transport și distribuție a energiei electrice, termice, a gazelor și a apei calde, în industria alimentară, dar și în industria de mașini și echipamente, de echipamente și aparate electrice (solduri conjuncturale cuprinse între +20 și +25 la sută). Niveluri insuficiente sunt estimate mai ales în industria de mijloace ale tehnicii de calcul și aparate radio-TV (sold conjunctural: -32 la sută).

Stocuri

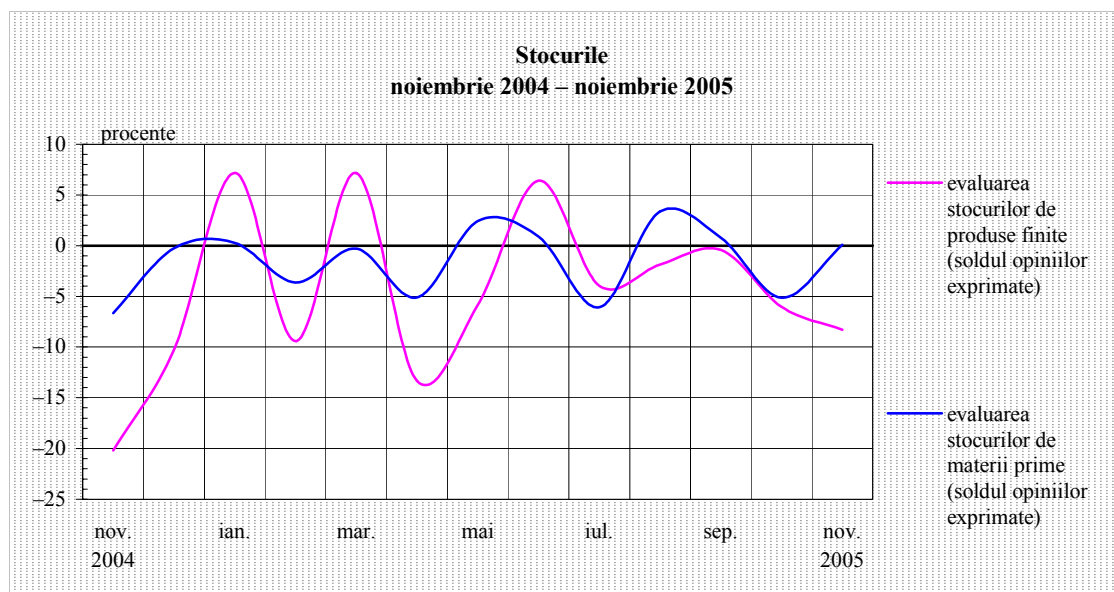
Posibilă absorbție a stocurilor de produse finite; aprovizionare normală cu materii prime

Procesul de reducere a stocurilor de produse finite va continua și în luna noiembrie; soldul conjunctural (-8 la sută) s-a ameliorat cu 2 puncte procentuale față de intervalul anterior, ca urmare a diminuării ponderii răspunsurilor de tip „ascendent” (12 la sută). Circa 58 la sută dintre companii nu estimează modificări ale acestui indicator.

| Evoluții | Oct. 2005 | Nov. 2005 |
|-----------------------------|-----------|-----------|
| Stocurile de produse finite | ↘ | ↘ |
| Stocurile de materii prime | ↘ | ↗ |

Absorbția stocurilor de produse finite va fi mai vizibilă în industria de prelucrare a petrolului, cocsificare a cărbunelui și tratare a combustibililor nucleari; industria chimică, de prelucrare a cauciucului și a maselor plastice; industria extractivă (solduri conjuncturale cuprinse între -36 și -54 la sută). O creștere a acestui indicator este posibil să se producă în industria mijloacelor de transport (sold al opiniilor: +37 la sută), dar și în industria alimentară (sold conjunctural: +17 la sută). Nu se întrevăd modificări de stocuri mai ales în industria metalurgică, în industria de mașini și echipamente, de echipamente și aparate electrice, în industria de prelucrare a lemnului, în activitatea de edituri, poligrafie și reproducerea înregistrărilor pe suporturi (ponderea răspunsurilor variază între 72 și 100 la sută).

Reducere a stocurilor de produse finite; nivel adecvat al stocurilor de materii prime



Procesul de aprovizionare cu materii prime în industrie și construcții se va desfășura și în luna noiembrie în condiții normale, în opinia a 92 la sută dintre participanții la sondaj (pondere superioară cu 6 puncte procentuale nivelului din luna precedentă). Variantele extreme de

răspuns au înregistrat proporții similare (2 la sută), fapt pentru care soldul opiniilor a fost doar ușor mai mare decât zero.

Menținerea stocurilor de materii prime la un nivel adecvat este anticipată de 97 până la 100 la sută dintre companiile din următoarele ramuri industriale: metalurgie, construcții metalice și produse din metal; prelucrarea petrolului, cocsificarea cărbunelui și tratarea combustibililor nucleari; industria alimentară, a băuturilor și a tutunului; edituri, poligrafie și reproducerea înregistrărilor pe suporturi. Industria mijloacelor de transport continuă să estimeze un volum ușor deficitar al stocurilor de materii prime (sold al opiniilor: -14 la sută), în timp ce industria de mijloace ale tehnicii de calcul și aparate radio-TV anticipează o evoluție diametral opusă (sold conjunctural: +14 la sută).

Cererea insuficientă - principala cauză de limitare a producției

*Factori care
frânează
producția*

În luna noiembrie, 29 la sută dintre managerii intervievați invocă insuficiența cererii drept principalul factor de frânare a activității din industrie și construcții, influența acestuia fiind resimțită mai ales în metalurgie, în industria alimentară, în activitatea de producție, transport și distribuție a energiei electrice, termice, a gazelor și a apei calde, dar și în industria de mijloace ale tehnicii de calcul și aparate radio-TV (ponderi cuprinse între 36 și 62 la sută).

Procesul de producție este afectat și de blocajul financiar (14 la sută dintre respondenți). Cele mai ferme opinii în acest sens au fost formulate de companiile din industria extractivă, industria de mijloace ale tehnicii de calcul și aparate radio-TV și din sectorul construcțiilor (ponderi cuprinse între 32 și 54 la sută).

O altă cauză de limitare a desfășurării normale a activității o constituie evoluția cursului de schimb (în opinia a 10 la sută dintre participanții la sondaj), ramurile cel mai vizibil afectate fiind industria chimică, de prelucrare a cauciucului și a maselor plastice; industria de prelucrare a lemnului; industria textilă, de confecții, pielărie și încălțăminte (ponderile în cadrul fiecărei ramuri sunt cuprinse între 36 și 40 la sută).

Aproximativ 6 la sută dintre întreprinderile din industrie și construcții resimt influența nefavorabilă a nivelului ridicat al ratelor dobânzilor bancare. Principala ramură afectată este industria chimică, de prelucrare a cauciucului și a maselor plastice (30 la sută).

Pentru 4 la sută dintre companiile analizate, lipsa materiilor prime reprezintă un factor restrictiv în desfășurarea procesului de producție. Cele mai mari dificultăți în aprovizionare sunt semnalate de respondenții cu activitate în industria de prelucrare a lemnului (31 la sută din numărul companiilor care aparțin acestei ramuri).

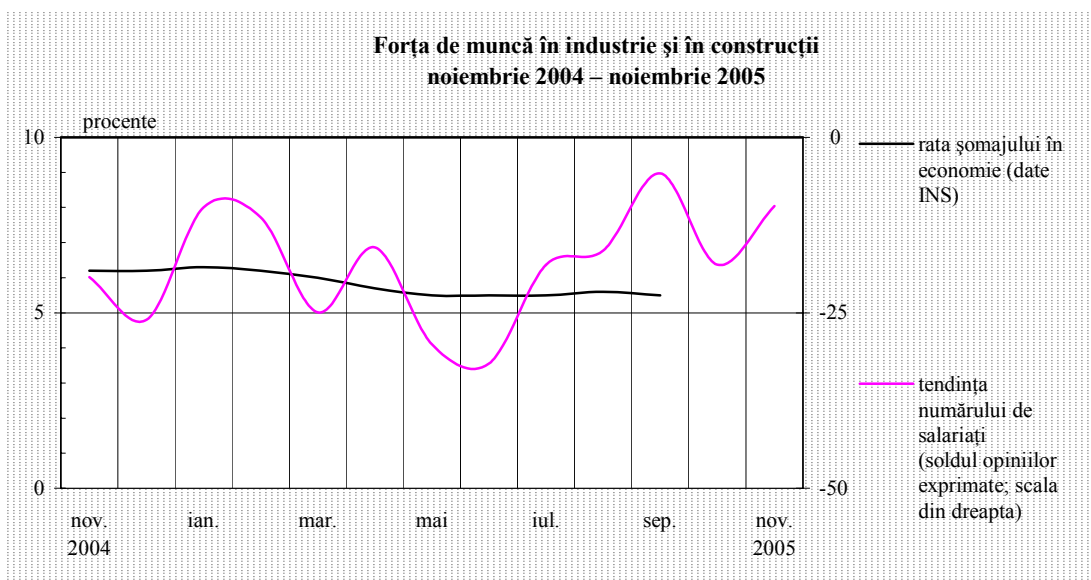
Utilizarea
forței de muncă

Posibilă temperare a tendinței descendente a forței de muncă

Deși luna noiembrie va consemna reducerea în continuare a personalului ocupat în industrie și construcții, acest proces este posibil să slăbească în intensitate. Evoluția este sugerată de ameliorarea soldului conjunctural (-10 la sută, comparativ cu -18 la sută în octombrie), datorată atât creșterii ponderii opiniilor privind efectuarea de angajări (11 la sută), cât și diminuării celei referitoare la reduceri de personal (20 la sută). Circa 69 la sută dintre managerii intervievați nu anticipează modificări ale numărului de salariați.

Principala ramură industrială care va consemna disponibilizări de personal este industria de prelucrare a petrolului, cocsificare a cărbunelui și tratare a combustibililor nucleari (sold conjunctural: -58 la sută). Suplimentarea efectivului de salariați este anticipată îndeosebi în industria textilă, de confecții, pielărie și încălțăminte, dar și în industria de mijloace ale tehnicii de calcul și de birou, echipamente, aparate de radio și televiziune, aparatură și instrumente medicale, de precizie, optică și ceasornicărie (solduri conjuncturale pozitive de 32-34 la sută). Cele mai mici fluctuații ale numărului de salariați sunt estimate în industria metalurgică, industria mijloacelor de transport, în sectorul extractiv și în activitatea de edituri, poligrafie și reproducerea înregistrărilor pe suport, ponderea răspunsurilor de tip „nemodificat” situându-se între 86 și 100 la sută.

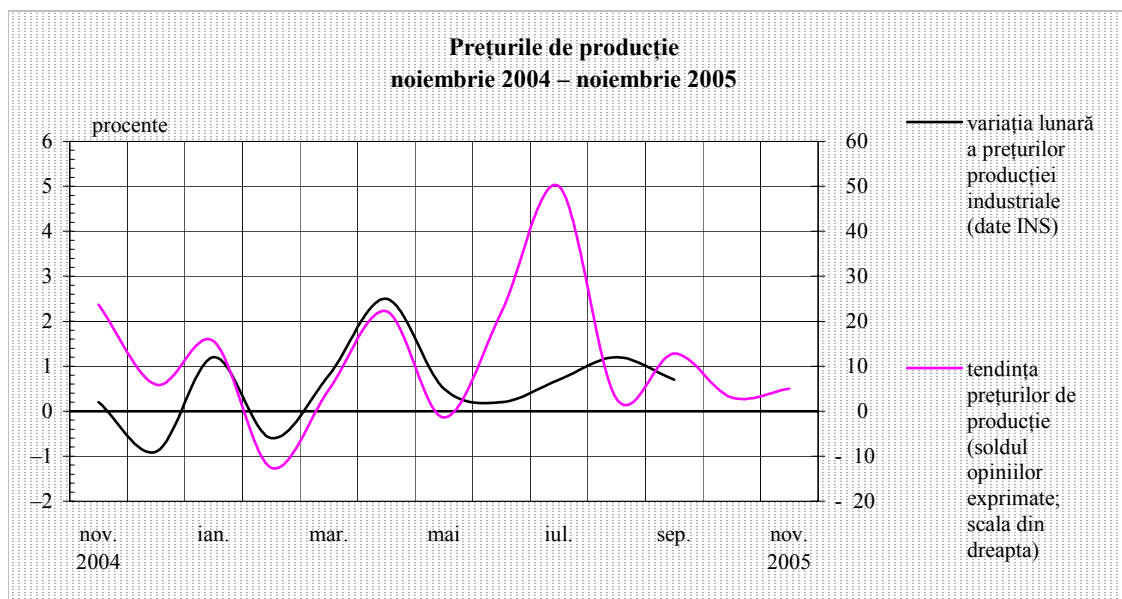
Posibilă încetinire a procesului de reducere a numărului de salariați



Variație ne semnificativă a prețurilor de producție

În luna noiembrie, circa 80 la sută dintre participanții la sondaj preconizează menținerea neschimbată a prețurilor de producție (în octombrie, ponderea aferentă acestei opinii a fost de 58 la sută). Soldul conjunctural a crescut ușor față de luna anterioară, dar se situează în continuare la un nivel relativ scăzut (+5 la sută), după ce ambele variante extreme de răspuns au consemnat reduceri ale ponderilor (până la 13 și respectiv 8 la sută).

În sensul stabilității prețurilor comparativ cu luna octombrie s-au pronunțat peste 94 la sută dintre companiile din industria metalurgică, a construcțiilor metalice și a produselor din metal, din industria prelucrării lemnului, dar și din unele ramuri cu pondere mai scăzută în industria românească (edituri, poligrafie și reproducerea înregistrărilor pe suport; industria de mijloace ale tehnicii de calcul și aparate radio-TV). Creșteri ale prețurilor de producție sunt mai probabile în industria mijloacelor de transport (sold conjunctural: +51 la sută), în timp ce reduceri sunt preconizate în principal în industria de prelucrare a petrolului, cocsificare a cărbunelui și tratare a combustibililor nucleari (sold al opiniilor: -36 la sută).



*Ritm scăzut de
creștere a
prețurilor de
producție*

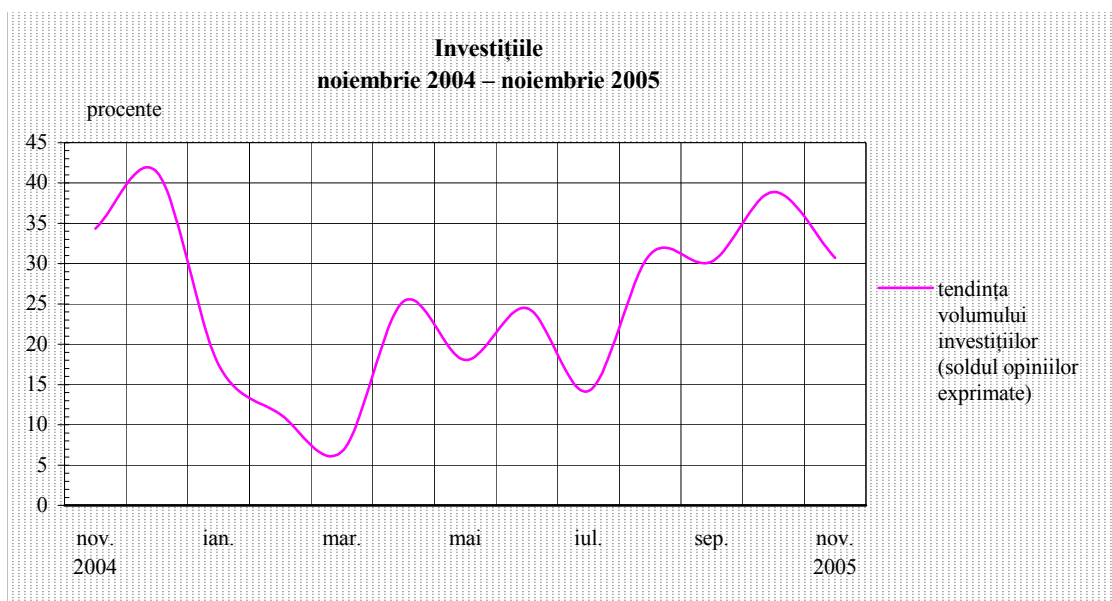
Investiții

Estimări favorabile privind activitatea de investiții

În luna noiembrie, industria și construcțiile vor consemna noi acumulări de capital. Totuși, soldul conjunctural pozitiv (31 la sută) s-a diminuat cu 8 puncte procentuale față de intervalul precedent, ca urmare a reducerii ponderii aferente opiniilor favorabile (36 la sută) și, în măsură mai mică, a majorării celei corespunzătoare estimărilor pesimiste (6 la sută). Circa 57 la sută dintre participanții la sondaj nu întrevăd modificări ale volumului investițiilor.

Similar lunii precedente, cele mai importante investiții sunt anticipate în industria de prelucrare a petrolului, cocsificare a cărbunelui și tratare a combustibililor nucleari (sold conjunctural: +98 la sută). Un efort investițional semnificativ este estimat și în activitatea de transport și distribuție a energiei electrice, termice, a gazelor și a apei calde, în industria metalurgică, a construcțiilor metalice și a produselor din metal, dar și în industria de prelucrare a lemnului (solduri conjuncturale pozitive cuprinse între 23 și 33 la sută).

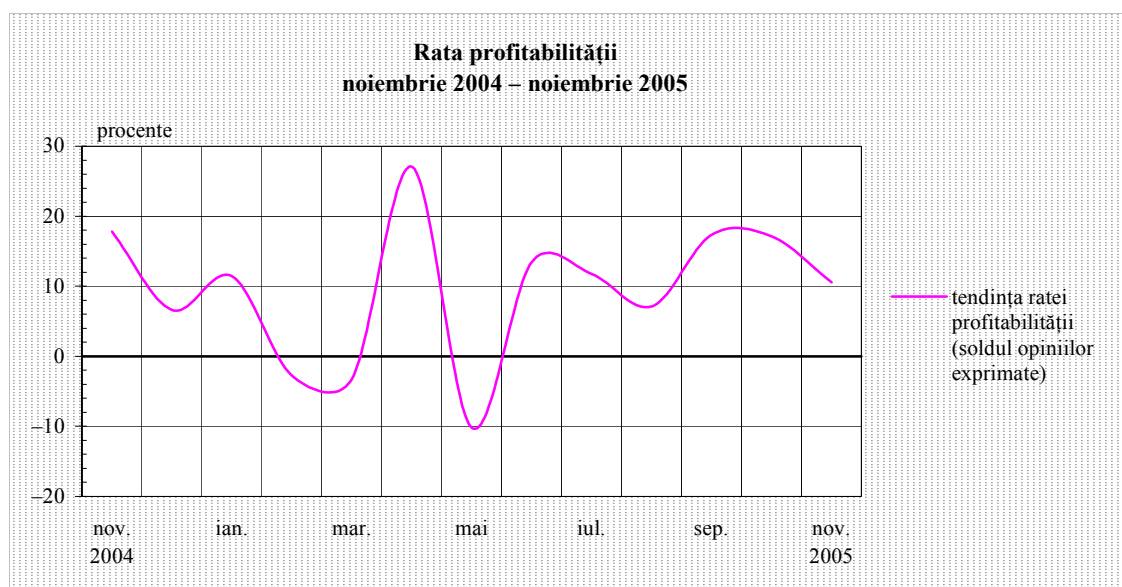
*Continuare a
activității
investiționale*



Creșterea ratei profitabilității

Rata profitabilității se va plasa în continuare pe un trend ascendent. Soldul conjunctural pozitiv s-a micșorat însă cu 7 puncte procentuale față de luna anterioară (până la 11 la sută), pe de o parte datorită diminuării ponderii aferente estimărilor favorabile (25 la sută), iar pe de altă parte ca urmare a creșterii cu 1 punct procentual a proporției răspunsurilor referitoare la reducerea acestui indicator (14 la sută). Menținerea constantă a ratei profitabilității este anticipată de 55 la sută dintre respondenți.

Performanțe superioare lunii octombrie se vor înregistra probabil în industria de prelucrare a petrolului, cocsificare a cărbunelui și tratare a combustibililor nucleari; activitatea de producție, transport și distribuție a energiei electrice, termice, a gazelor și a apei calde; industria chimică, de prelucrare a cauciucului și a maselor plastice (solduri conjuncturale cuprinse între +23 și +44 la sută). Rezultate nefavorabile în privința profitabilității sunt anticipate mai ales în industria mijloacelor de transport, în industria ușoară și în industria materialelor de construcții (soldurile opiniilor variază între -39 și -34 la sută).



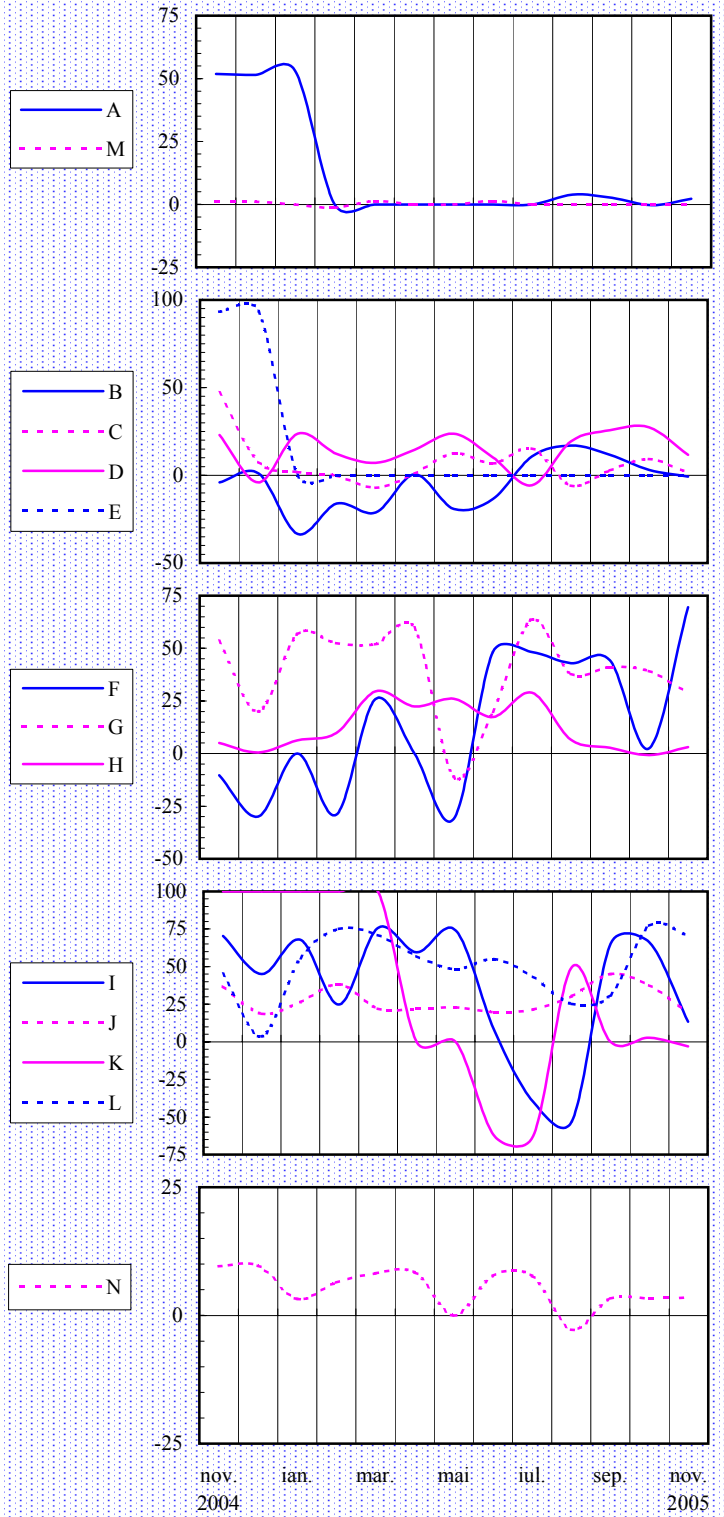
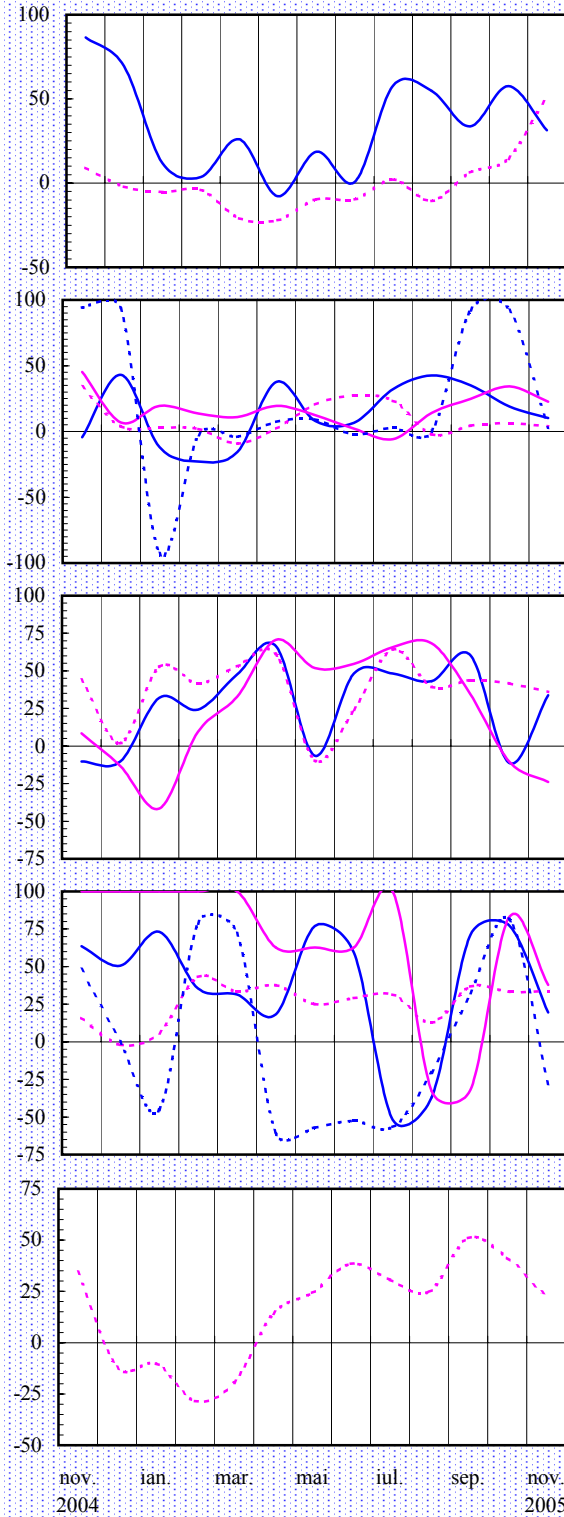
Creștere a ratei profitabilității

Evaluarea volumului comenzilor totale

Evaluarea volumului comenzilor pentru export

(soldul opiniilor exprimate - %)

(soldul opiniilor exprimate - %)

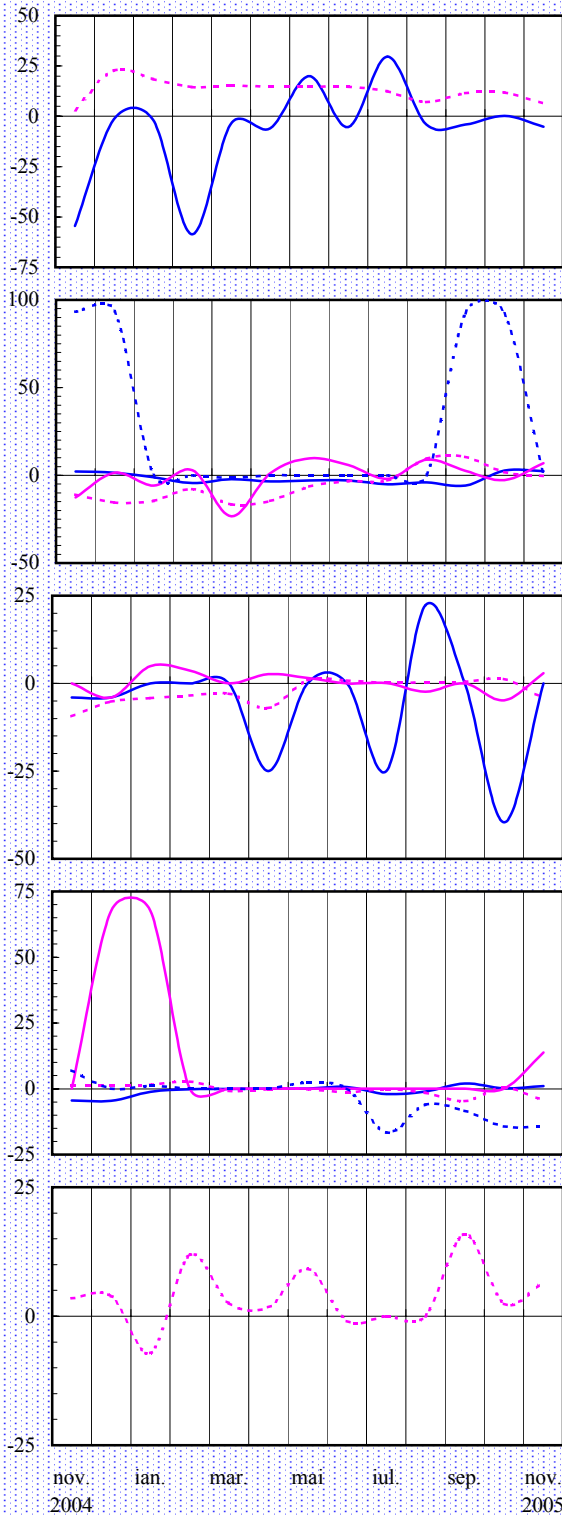


Notă: Literele care apar în cadrul legendelor corespund diverselor ramuri (vezi pagina 16).

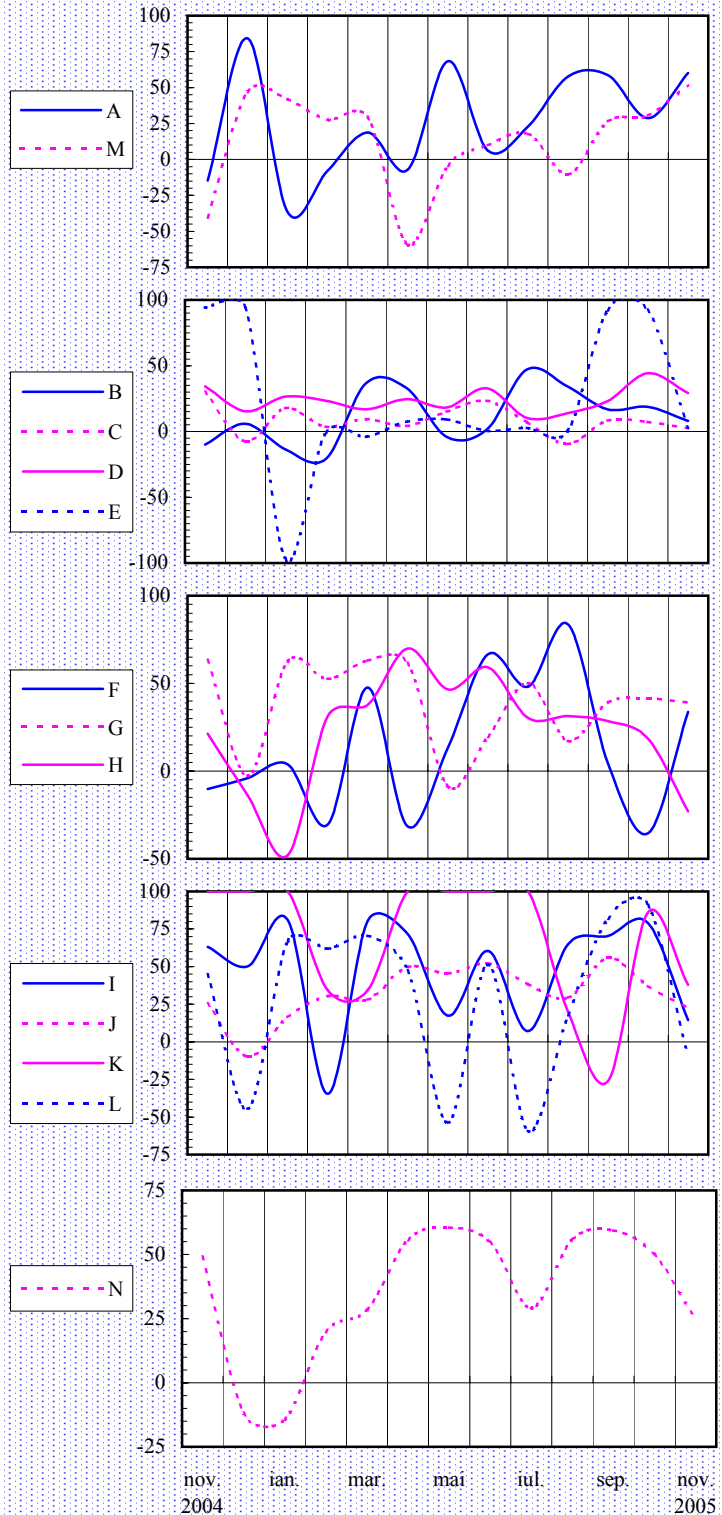
Evaluarea stocurilor de materii prime

Tendința preconizată a producției

(soldul opiniilor exprimate - %)



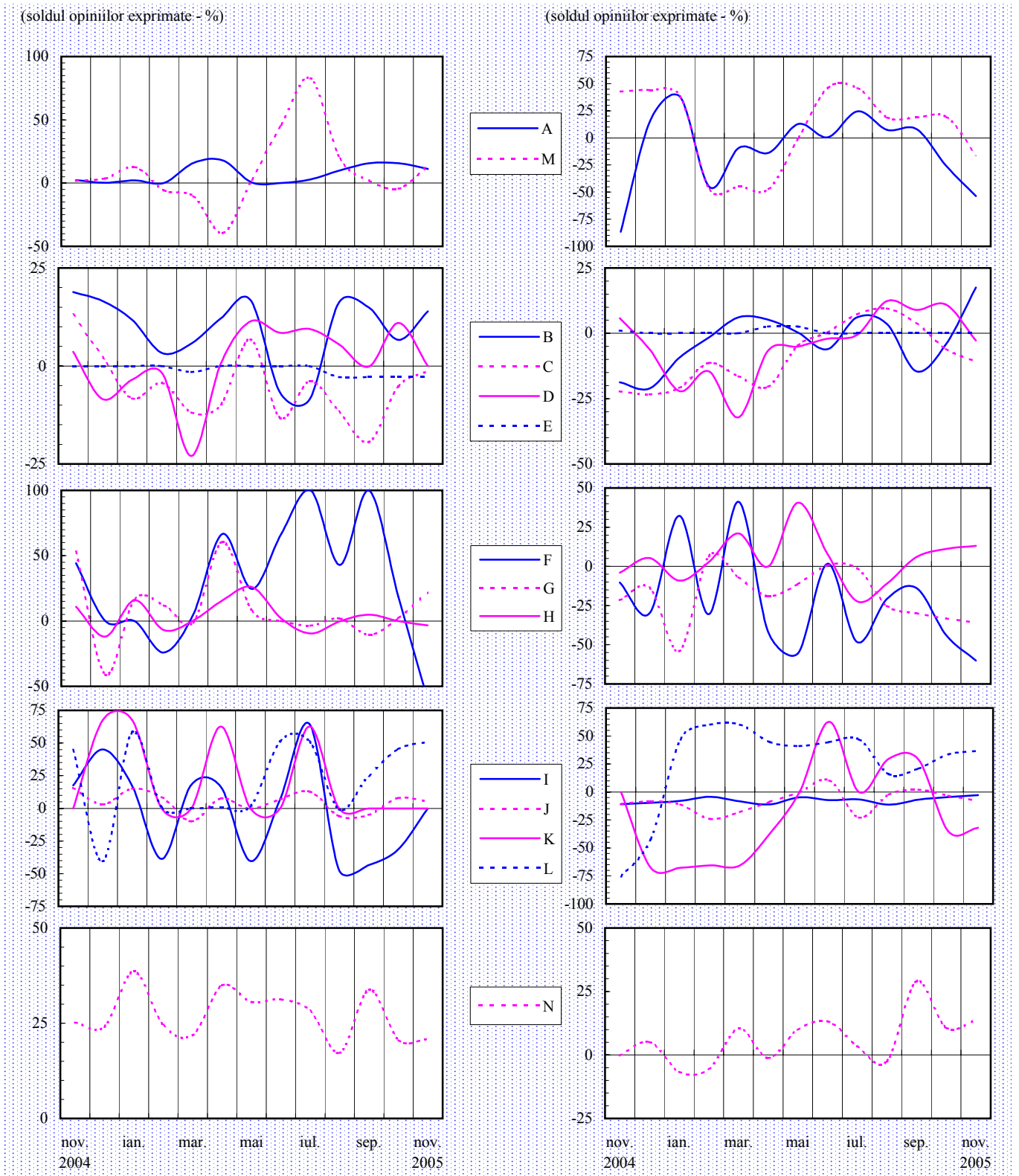
(soldul opiniilor exprimate - %)



Notă: Literele care apar în cadrul legendelor corespund diverselor ramuri (vezi pagina 16).

Tendința prețurilor de producție

Evaluarea stocurilor de produse finite

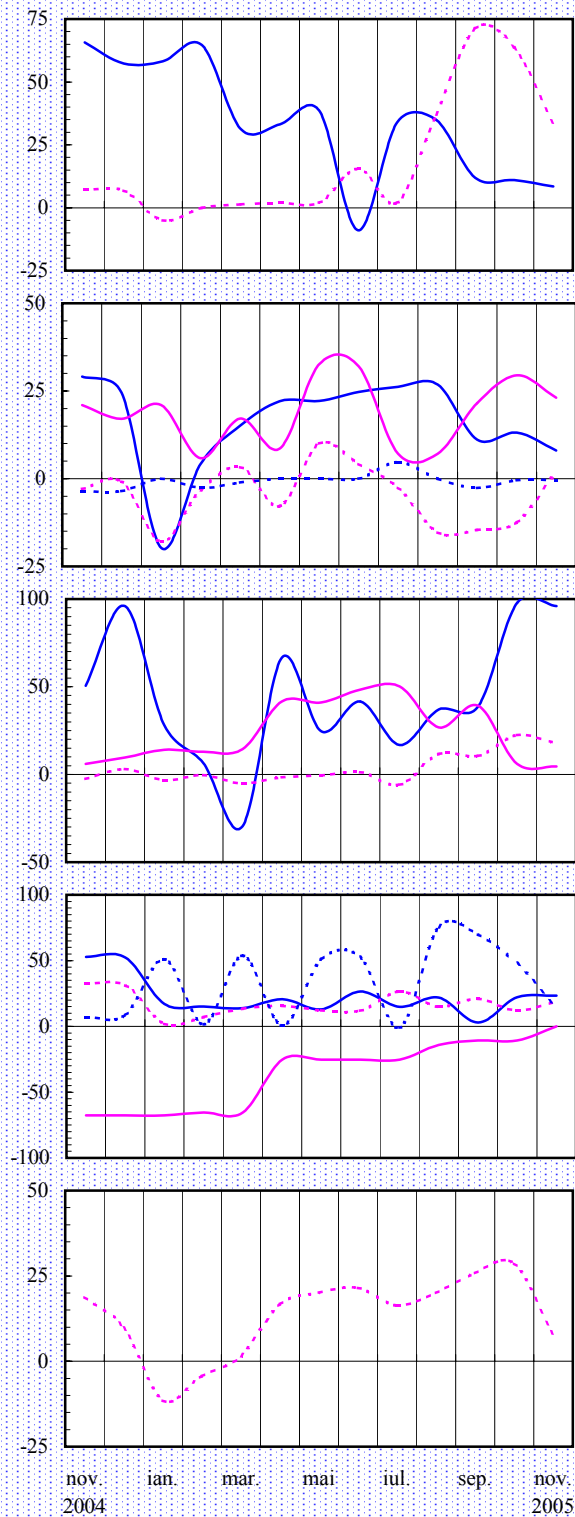


Notă: Literele care apar în cadrul legendelor corespund diverselor ramuri (vezi pagina 16).

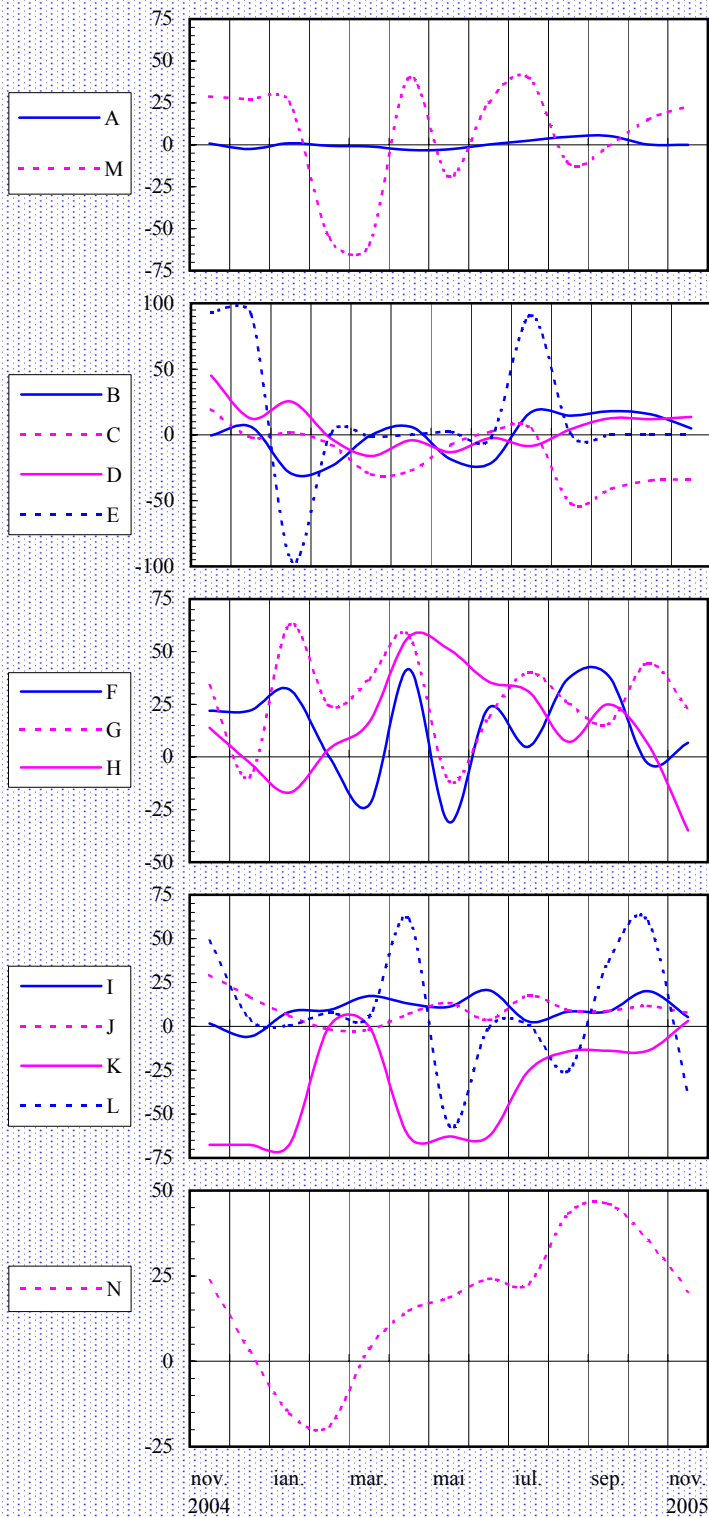
Evaluarea investițiilor

Evaluarea ratei profitabilității

(soldul opiniilor exprimate - %)



(soldul opiniilor exprimate - %)



Notă: Literele care apar în cadrul legendelor corespund diverselor ramuri (vezi pagina 16).

Precizări metodologice

Sondajul de conjunctură se desfășoară cu sprijinul sucursalelor Băncii Naționale a României și se bazează pe un eșantion național reprezentativ la nivel județean (atât ca pondere, cât și ca structură pe ramuri). Începând cu luna august 2005, componența eșantionului a fost extinsă, numărul unităților selectate depășind în prezent 420.

Întreprinderile cuprinse în eșantion fac parte din următoarele ramuri:

- A - extracția și prepararea cărbunelui; extracția petrolului și gazelor naturale; extracția și prepararea minereurilor metalifere; alte activități extractive;
- B - alimentară și băuturi; produse din tutun;
- C - textilă și produse textile; confecții din textile, blănuri și piele; pielărie și încălțăminte;
- D - prelucrarea lemnului; celuloză, hârtie și carton; mobilier;
- E - edituri, poligrafie și reproducerea înregistrărilor pe suport;
- F - prelucrarea petrolului, cocsificarea cărbunelui și tratarea combustibililor nucleari;
- G - chimie și fibre sintetice și artificiale; prelucrarea cauciucului și a maselor plastice;
- H - materiale de construcții; industria sticlei, porțelanului și faianței;
- I - metalurgie; construcții metalice și produse din metal;
- J - mașini și echipamente; echipamente și aparate electrice;
- K - mijloace ale tehnicii de calcul și de birou; echipamente, aparate de radio, televiziune și comunicații; aparatură și instrumente medicale, de precizie, optică și ceasornicărie;
- L - mijloace de transport;
- M - producția, transportul și distribuția de energie electrică și termică, gaze și apă caldă;
- N - construcții.

Sondajul efectuat asigură respectarea principiului statistic al confidențialității datelor individuale.

Pentru completarea răspunsurilor la întrebările chestionarului, se cere aprecierea calitativă a tendinței indicatorilor economici, prin marcarea uneia dintre variantele: ascendent, descendent, suficient, insuficient, normal, nemodificat etc.

Prin prelucrarea datelor, se obține procentajul opiniilor exprimate pentru fiecare dintre variantele de răspuns, iar apoi se calculează soldul acestora, prin diferența dintre totalul opiniilor ce se exprimă pentru "ascendent" ("mai mult decât suficient") și totalul opiniilor care se exprimă pentru "descendent" ("insuficient"). Procentajul răspunsurilor care indică stabilitate sau normalitate în evoluția indicatorilor nu este luat în calculul acestui sold.

Pentru a asigura omogenitatea datelor, eșantionul de întreprinderi se menține pe timp de minimum 12 luni calendaristice.

Pentru agregarea datelor la nivel național, criteriul de ponderare utilizat este cifra de afaceri la data de 31 decembrie a anului anterior.

N o t ă

*Redactarea buletinului a fost finalizată la data de 22 noiembrie 2005.
Agregarea și prelucrarea informațiilor furnizate de sucursalele Băncii Naționale
a României, redactarea și tehnoredactarea buletinului au fost realizate de
Direcția Studii și Publicații, tel. 021/312.43.75, fax 021/314.97.52.
Reproducerea publicației este interzisă, iar utilizarea datelor în diferite lucrări
este permisă numai cu indicarea sursei.
internet: <http://www.bnro.ro>*