



BANCA NAȚIONALĂ A ROMÂNIEI

BULETIN DE CONJUNCTURĂ

Anul VIII nr.92

August 2005

Cuprins

<i>Tendințe generale</i>	- Evoluția principalilor indicatori în luna august 2005	2
<i>Evoluția producției</i>	- Menținerea tendinței ascendente a producției	3
<i>Stocuri</i>	- Modificări nesemnificative ale stocurilor de produse finite; posibilă îmbunătățire a aprovizionării cu materii prime ..	6
<i>Factori care frânează producția</i>	- Cererea insuficientă – cauza principală de limitare a producției	7
<i>Utilizarea forței de muncă</i>	- Restrângerea în continuare a personalului angajat	8
<i>Prețuri de producție</i>	- Creștere modestă a prețurilor de producție	9
<i>Investiții</i>	- Estimări favorabile privind activitatea de investiții	10
<i>Profitabilitate</i>	- Ameliorarea în continuare a ratei profitabilității	11
<i>Secțiune grafică – evoluții sectoriale</i>		12
<i>Precizări metodologice</i>		16

Evoluția principalilor indicatori în luna august 2005

Notă: În ceea ce privește analiza rezultatelor sondajului de conjunctură, modificarea în luna august a eșantionului de agenți economici impune precauție în efectuarea comparațiilor cu luna precedentă, pentru a se evita obținerea unor concluzii discutabile referitoare la modificarea ritmului de creștere a indicatorilor din chestionar.

Opiniile formulate de managerii întreprinderilor participante la sondajul de conjunctură din luna august indică o evoluție favorabilă a activității economice în industrie și construcții.

Producția se va plasa în continuare pe un trend ascendent (sold conjunctural¹: +37 la sută). Nivelul satisfăcător al indicatorilor referitori la capacitățile de producție – gradul mediu de utilizare (80 la sută) și volumul acestora, estimat de 79 la sută dintre respondenți ca suficient în raport cu necesitățile productive – indică o bună corelare între producție și dotările existente.

Stocurile de produse finite nu vor cunoaște variații semnificative (sold conjunctural: -2 la sută). Procesul de aprovizionare cu materii prime este posibil să se amelioreze, în condițiile în care 86 la sută dintre respondenți estimează un nivel normal al stocurilor, iar soldul conjunctural are o valoare ușor pozitivă (+3 la sută).

În opinia unei treimi din numărul participanților la sondaj, principala cauză de limitare a producției rămâne cererea insuficientă. Buna desfășurare a activității este afectată și de aprecierea cursului de schimb, blocajul financiar, nivelul ridicat al ratei dobânzii, lipsa materiilor prime.

Piața muncii se va confrunta în continuare cu restrângerea numărului de salariați (sold conjunctural: -16 la sută). Circa 60 de procente din numărul managerilor intervievați nu întrevăd modificări ale personalului angajat.

Prețurile de producție nu vor consemna variații importante, evoluție sugerată atât de ponderea ridicată a opiniilor referitoare la stabilitatea acestui indicator (75 la sută), cât și de valoarea scăzută a soldului conjunctural (+3 la sută).

Efortul investițional se va extinde și în luna august, având în vedere valoarea pozitivă a soldului conjunctural aferent (+31 la sută). O evoluție favorabilă este așteptată și în cazul ratei profitabilității (sold conjunctural: +7 la sută).

¹ Exprimă tendința indicatorului și se calculează ca diferență între ponderea opiniilor favorabile și cea a opiniilor nefavorabile.

Menținerea tendinței ascendente a producției

În luna august, portofoliul total de comenzi din industrie și construcții se va menține pe un trend ascendent (sold al opiniilor +10 la sută), în condițiile în care 29 de procente din numărul managerilor intervievați întrevăd o creștere de volum, iar circa o cincime preconizează reducerea acestuia.

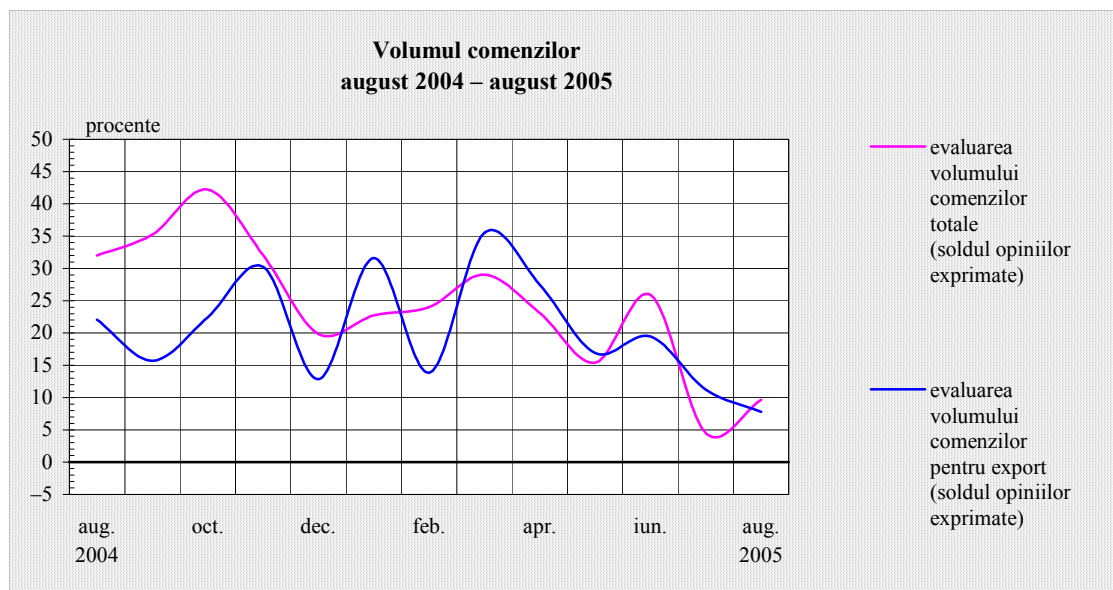
Evoluții	Iul. 2005	Aug. 2005
Producția	↗	↗
Comenzi noi - total, din care:	↗	↗
Comenzi noi pentru export	↗	↗
Gradul de utilizare a capacităților de producție	77%	80%

În structură, creșteri ale portofoliului de comenzi sunt mai probabile în industria materialelor de construcții; industria extractivă; industria de prelucrare a petrolului, cocsificare a cărbunelui și tratare a combustibililor nucleari; industria alimentară și a băuturilor (solduri conjuncturale de +42 până la +68 la sută). O evoluție opusă a acestui indicator este anticipată îndeosebi în industria metalurgică, a construcțiilor metalice și a produselor din metal; industria de mijloace ale tehnicii de calcul și de birou, echipamente, aparate de radio și televiziune, aparatură și instrumente medicale, de precizie, optică și ceasornicărie; industria mijloacelor de transport (solduri conjuncturale cuprinse între -20 și -37 la sută).

O evoluție asemănătoare este anticipată și în cazul volumului comenzilor pentru export (sold al opiniilor: +8 la sută), circa un sfert din numărul participanților la sondaj estimând o creștere a portofoliului.

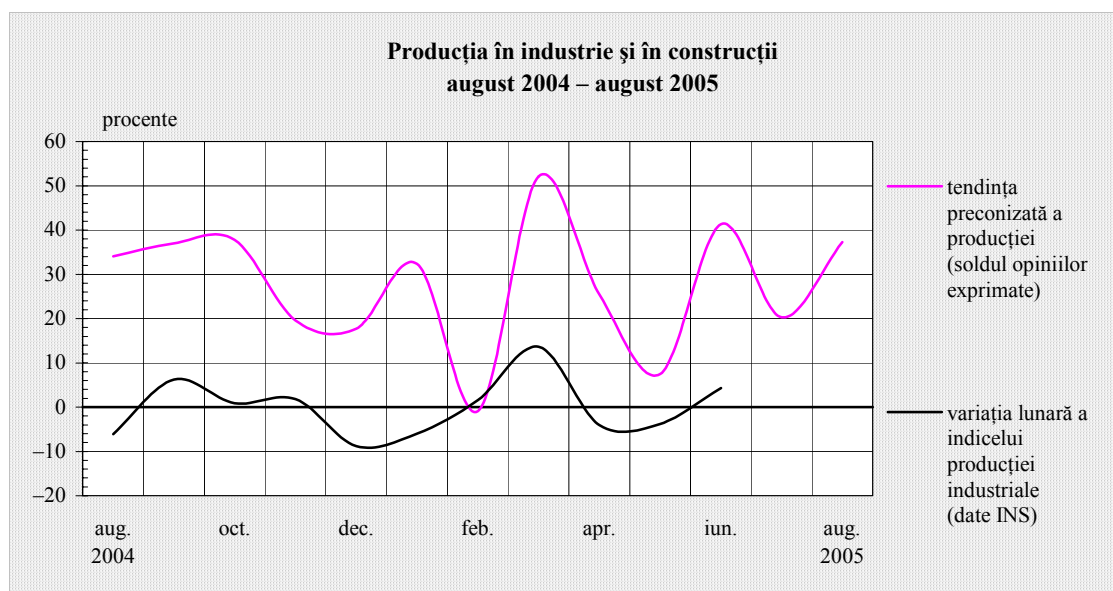
Companiile cele mai optimiste în această privință aparțin ramurilor: mijloace ale tehnicii de calcul și de birou, echipamente, aparate de radio și televiziune, aparatură și instrumente medicale, de precizie, optică și ceasornicărie; industria de prelucrare a petrolului, cocsificare a cărbunelui și tratare a combustibililor nucleari; industria chimică, de prelucrare a cauciucului și a maselor plastice; industria de mașini și echipamente, echipamente și aparate electrice (solduri conjuncturale pozitive situate între 30 și 45 la sută). Activitatea cu cele mai probabile reduceri ale volumului de comenzi în luna august este reprezentată de industria metalurgică, a construcțiilor metalice și a produselor din metal (sold conjunctural: -53 la sută).

*Ritm pozitiv
al volumului
comenzilor*



Anticipațiile referitoare la evoluția producției sunt optimiste (sold conjunctural: +37 la sută), aproape jumătate dintre respondenți estimând un ritm pozitiv de creștere în luna august. 37 la sută din numărul managerilor intervievați nu întrevăd modificări ale dinamicii producției.

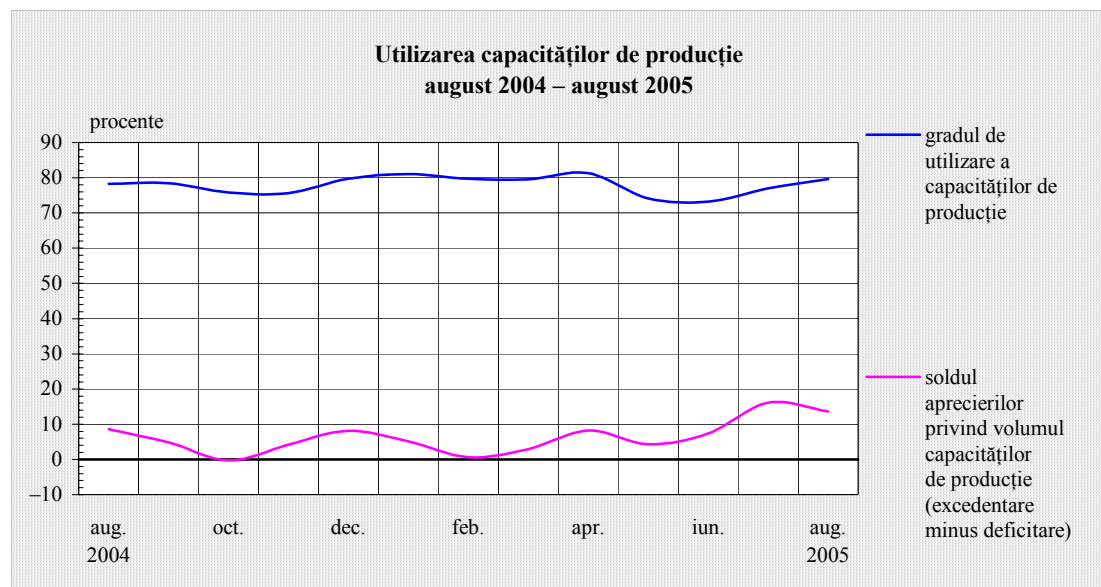
*Dinamică
pozitivă a
producției*



Evoluția ascendentă a acestui indicator este preconizată îndeosebi în industria de prelucrare a petrolului, cocsificare a cărbunelui și tratare a combustibililor nucleari; industria metalurgică, a construcțiilor metalice și a produselor din metal; industria extractivă; sectorul construcțiilor (sold al opiniilor cuprins între +55 și +84 la sută). Posibile restrângeri ale producției sunt semnalate în industria textilă, de confecții, pielărie și încălțăminte, precum și în activitatea de

distribuție a energiei electrice, termice, a gazelor și a apei calde (sold conjunctural de -10 și respectiv -8 la sută).

În luna august, gradul mediu de utilizare a capacităților de producție va fi de 80 la sută, cele mai bune performanțe estimându-se în industria mijloacelor de transport; industria de prelucrare a petrolului, cocsificare a cărbunelui și tratare a combustibililor nucleari; industria textilă, de confecții, pielărie și încălțăminte; industria materialelor de construcții (între 85 și 90 la sută).



Grad satisfăcător de utilizare a capacităților de producție

Capacitățile de producție sunt considerate suficiente de 79 la sută dintre respondenți. Numărul celor care estimează dotări peste nivelul necesar (pondere de 17 la sută în totalul răspunsurilor) este superior celui aferent companiilor cu dotări insuficiente, astfel încât soldul conjunctural este pozitiv: +14 la sută. O bună corelare a programului de producție cu capacitățile existente este anticipată de 89 până la 100 la sută dintre companiile cu activitate în domeniile: edituri, poligrafie și reproducerea înregistrărilor pe suport; prelucrarea lemnului; industria de mașini și echipamente, de mașini și aparate electrice; sectorul extractiv. Dotări deficitare sunt anticipate mai ales în industria de prelucrare a petrolului, cocsificare a cărbunelui și tratare a combustibililor nucleari (sold conjunctural: -16 la sută). Cu un nivel excedentar al capacităților de producție se confruntă îndeosebi industria metalurgică, a construcțiilor metalice și a produselor din metal și industria de mijloace ale tehnicii de calcul și de birou, echipamente, aparate de radio și televiziune, aparatură și instrumente medicale, de precizie, optică și ceasornicărie (solduri conjuncturale de +53 și respectiv +32 la sută).

Stocuri

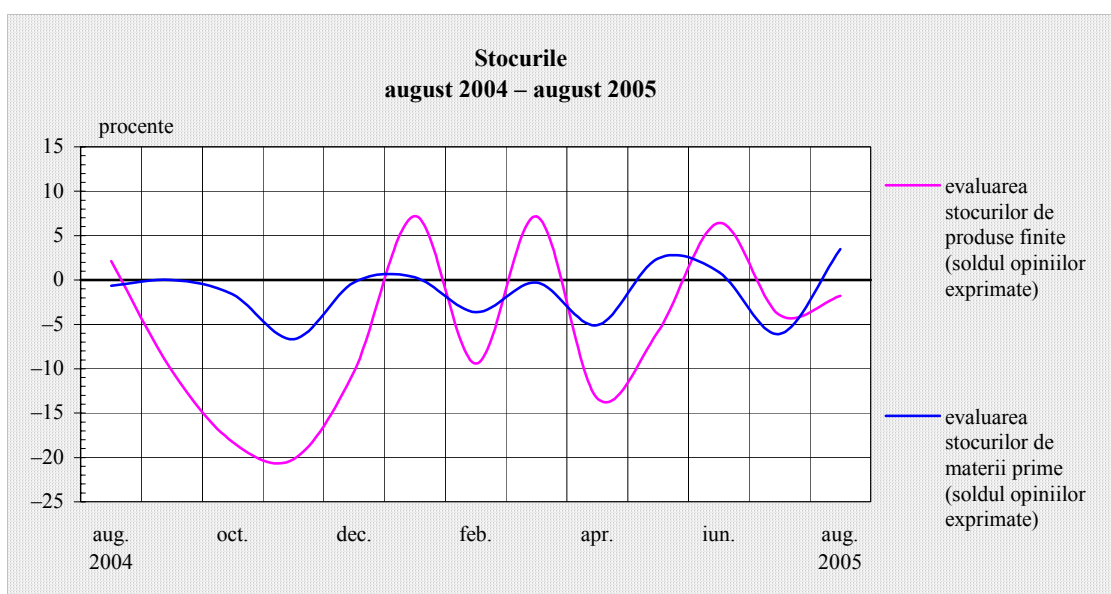
Modificări ne semnificative ale stocurilor de produse finite; posibilă îmbunătățire a aprovizionării cu materii prime

Luna august nu va consemna variații importante ale stocurilor de produse finite pe ansamblul sectoarelor analizate. Evoluția este sugerată atât de procentul ridicat (62 la sută) al respondenților care estimează menținerea neschimbată a acestui indicator, cât și de nivelul apropiat al ponderilor aferente variantelor extreme de răspuns, soldul conjunctural având, în consecință, o valoare scăzută (-2 la sută).

Evoluții	Iul. 2005	Aug. 2005
Stocurile de produse finite	↔	↔
Stocurile de materii prime	↔	↗

Estimările cele mai ferme în sensul stabilității volumului stocurilor de produse finite sunt localizate în industria metalurgică, a construcțiilor metalice și a produselor din metal; industria materialelor de construcții; edituri, poligrafie și reproducerea înregistrărilor pe suporturi (ponderi ale opiniilor cuprinse între 87 și 100 la sută). O absorbție de stocuri este anticipată în principal în industria chimică, de prelucrare a cauciucului și a maselor plastice (sold conjunctural: -25 la sută), în timp ce acumulări sunt mai probabile în industria de mijloace ale tehnicii de calcul și de birou, echipamente, aparate de radio și televiziune, aparatură și instrumente medicale, de precizie, optică și ceasornicărie (sold conjunctural: +29 la sută).

Variație scăzută a stocurilor de produse finite; posibilă ameliorare a aprovizionării cu materii prime



În ceea ce privește aprovizionarea cu materii prime, opiniile formulate oferă o perspectivă favorabilă – 86 la sută dintre participanții la sondaj estimează un nivel normal al stocurilor, dotări insuficiente fiind preconizate de numai 3 procente din totalul respondenților. În aceste condiții, soldul conjunctural aferent lunii august este pozitiv (3 la sută).

Un nivel adecvat al stocurilor de materii prime este anticipat de peste 94 la sută dintre companiile aparținând ramurilor: industrie alimentară; construcții; industria materialelor de construcții; edituri, poligrafie și reproducerea înregistrărilor pe suport; industria de mijloace ale tehnicii de calcul și de birou, echipamente, aparate de radio, televiziune și comunicații, aparatură și instrumente medicale, de precizie, optică și ceasornicărie. Dotări excedentare sunt preconizate în principal în industria de prelucrare a petrolului, cocsificare a cărbunelui și tratarea combustibililor nucleari, dar și în industria de prelucrare a lemnului (solduri conjuncturale: +22 și respectiv +12 la sută).

Cererea insuficientă - cauza principală de limitare a producției

*Factori care
frânează
producția*

În luna august, 33 la sută din numărul participanților la sondaj invocă insuficiența cererii drept principalul factor restrictiv al activității de producție. Influența sa este resimțită îndeosebi în industria de mijloace ale tehnicii de calcul și aparate radio-TV; industria metalurgică și industria alimentară (numărul opiniilor în acest sens reprezentând 62 până la 97 la sută din totalul respondenților aferenți ramurii respective).

O altă cauză de frânare a producției este evoluția cursului de schimb (21 la sută din numărul celor intervievați). Aprecierea monedei naționale va afecta mai ales întreprinderile cu activitate de producție a mijloacelor de transport (jumătate din totalul ramurii); industria textilă, de confecții, pielărie și încălțăminte (47 la sută); industria chimică, de prelucrare a cauciucului și a maselor plastice (42 la sută); prelucrarea lemnului (34 la sută).

Potrivit opiniei a 13 la sută dintre participanții la sondaj, blocajul financiar afectează buna desfășurare a activității de producție, acțiunea acestui factor fiind semnalată îndeosebi la nivelul următoarelor ramuri: industria de mijloace ale tehnicii de calcul și de birou, echipamente, aparate de radio, televiziune și comunicații, aparatură și instrumente medicale, de precizie, optică și ceasornicărie (65 la sută); industria extractivă (52 la sută); activitatea de construcții (40 la sută).

11 procente din numărul total al respondenților întâmpină dificultăți cauzate de nivelul ridicat al ratelor dobânzilor bancare. Principalele ramuri afectate sunt: industria mijloacelor de transport (51 la sută); industria chimică, de prelucrare a cauciucului și a maselor plastice (25 la sută); prelucrarea lemnului (11 la sută).

Conform opiniei a 7 la sută dintre respondenți, problemele de aprovizionare cu materii prime influențează nefavorabil procesul de producție, în special în industria de prelucrare a petrolului,

cocsificare a cărbunelui și tratarea combustibililor nucleari (21 la sută) și în industria metalurgică (11 la sută).

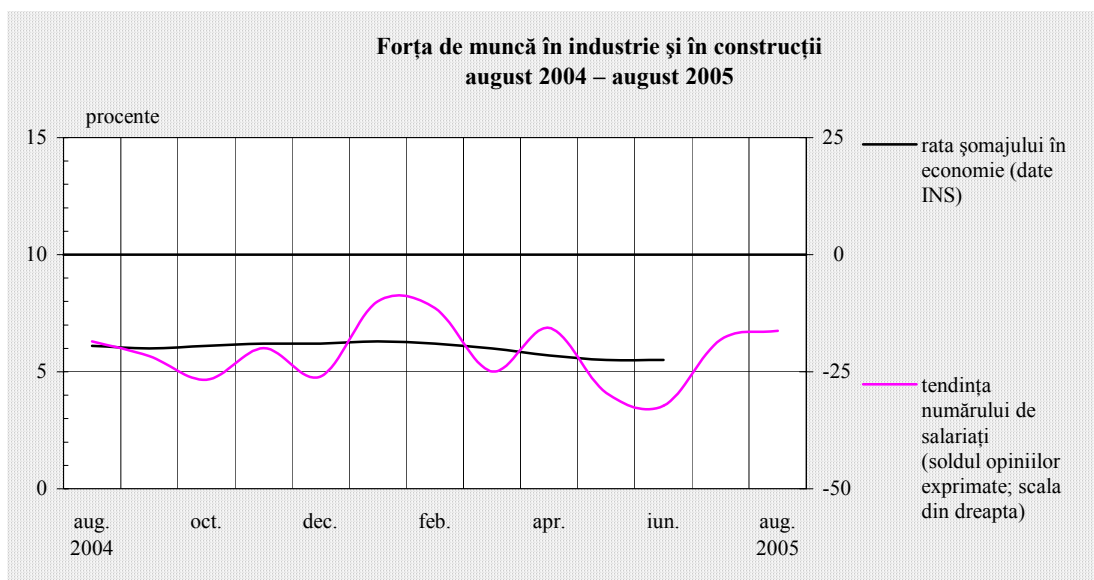
Utilizarea
forței de muncă

Restrângerea în continuare a personalului angajat

Luna august se va caracteriza din nou prin diminuarea numărului de salariați, sugerată de valoarea negativă a soldului conjunctural (-16 la sută), disponibilizări de personal fiind estimate de 28 la sută din numărul managerilor intervievați. 60 la sută dintre respondenți nu întrevăd modificări ale acestui indicator.

Stabilitatea numerică a efectivului de salariați este anticipată de peste 94 la sută dintre companiile cu activitate în ramurile: producție, transport și distribuție a energiei electrice, termice, a gazelor și a apei calde; producție de mijloace ale tehnicii de calcul și de birou, echipamente, aparate de radio, televiziune și comunicații, aparatură și instrumente medicale, de precizie, optică și ceasornicărie; edituri, poligrafie și reproducerea înregistrărilor pe suporturi. Disponibilizări de personal vor fi efectuate îndeosebi în industria metalurgică și a construcțiilor metalice; industria de prelucrare a petrolului, cocsificare a cărbunelui și tratarea combustibililor nucleari; industria textilă, de confecții, pielărie și încălțăminte (solduri conjuncturale cuprinse între -53 și -59 la sută). O suplimentare a numărului de salariați este anticipată în principal în industria mijloacelor de transport și în sectorul construcțiilor (solduri conjuncturale de +40 și respectiv +38 la sută).

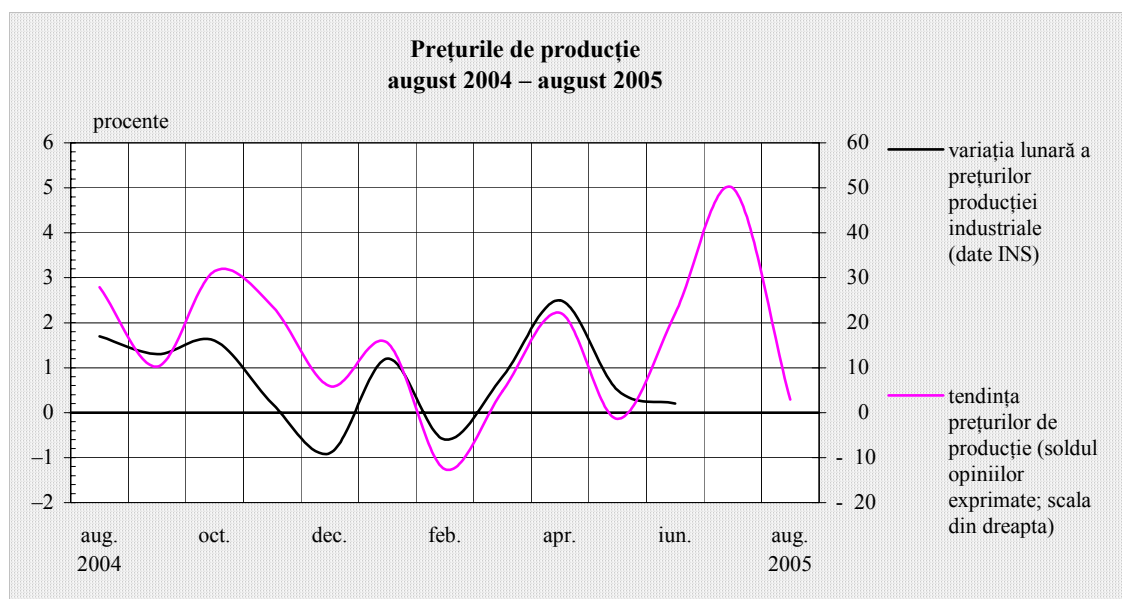
Reducere a
numărului de
salariați



Creștere modestă a prețurilor de producție

În luna analizată, prețurile nu vor înregistra variații semnificative, dat fiind procentul ridicat al opiniilor referitoare la stabilitatea acestui indicator (75 la sută), dar și valoarea scăzută (+3 la sută) a soldului conjunctural.

Principalele ramuri care vor opera reduceri de preț sunt: industria metalurgică și a construcțiilor metalice; industria de prelucrare a petrolului, cocsificare a cărbunelui și tratarea combustibililor nucleari; industria textilă, de confecții, pielărie și încălțăminte (solduri conjuncturale cuprinse între -53 și -59 la sută). Nu sunt anticipate modificări ale prețurilor de producție în cel puțin 94 la sută dintre companiile din sectorul de producție, transport și distribuție a energiei electrice, termice, a gazelor și a apei calde; industria de mijloace ale tehnicii de calcul și de birou, echipamente, aparate de radio, televiziune și comunicații, aparatură și instrumente medicale, de precizie, optică și ceasornicărie; edituri, poligrafie și reproducerea înregistrărilor pe suporturi. Majorări de prețuri se vor înregistra mai ales în industria mijloacelor de transport și în sectorul construcțiilor (sold al opiniilor: +40 și respectiv +38 la sută).



*Modificări
ne semnificative
ale prețurilor de
producție*

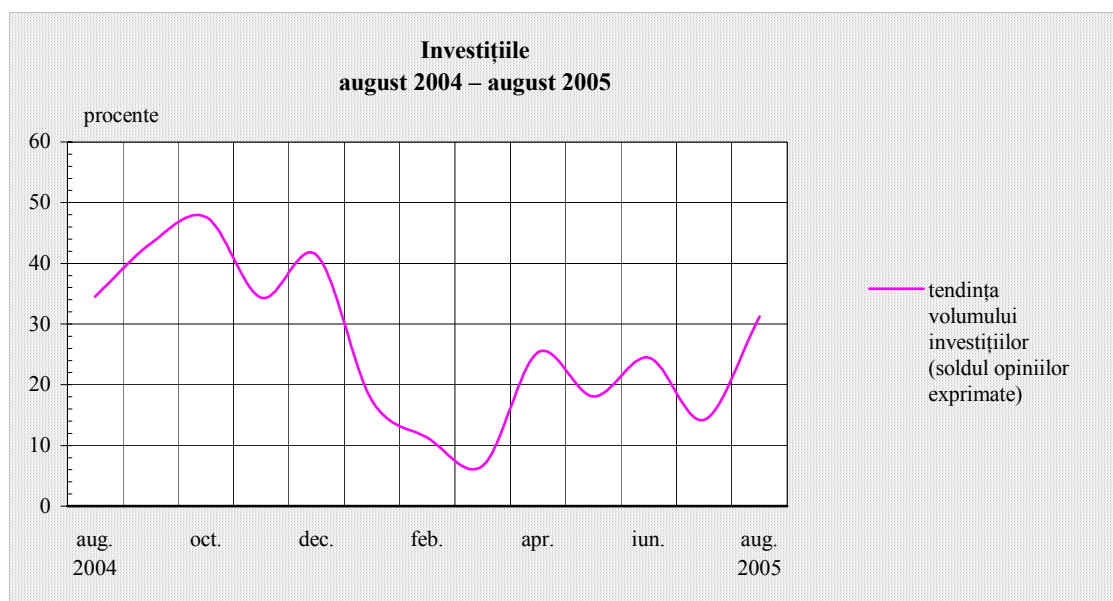
Investiții

Estimări favorabile privind activitatea de investiții

Luna august va consemna noi acumulări de capital (sold conjunctural: +31 la sută), în condițiile în care 36 de procente din numărul respondenților au optat pentru varianta optimistă de răspuns. 56 la sută dintre managerii intervievați nu întrevăd modificarea volumului de investiții.

Efortul investițional va fi mai accentuat îndeosebi în industria mijloacelor de transport; industria extractivă; producția, transportul și distribuția energiei electrice, termice, a gazelor și a apei calde; industria de prelucrare a petrolului, cocsificare a cărbunelui și tratare a combustibililor nucleari (solduri conjuncturale pozitive cuprinse între 37 și 75 la sută). Activitatea de investiții se va restrânge mai ales în industria textilă, de confecții, pielărie și încălțăminte, dar și în industria de mijloace ale tehnicii de calcul și de birou, echipamente, aparate de radio, televiziune și comunicații, aparatură și instrumente medicale, de precizie, optică și ceasornicărie (solduri conjuncturale de -16 și respectiv -14 la sută).

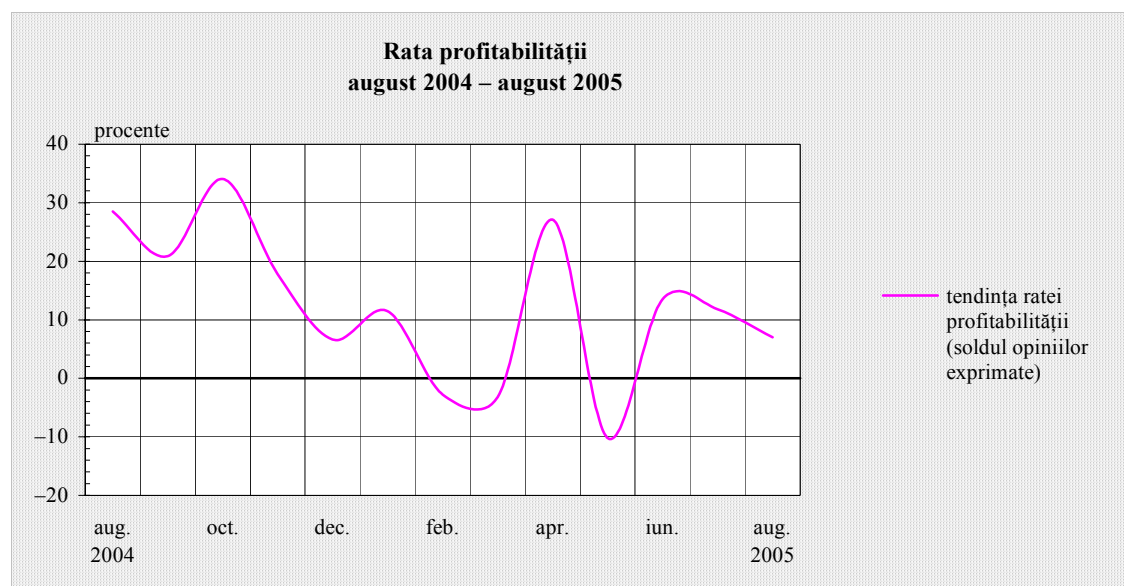
*Extindere a
activității de
investiții*



Ameliorarea în continuare a ratei profitabilității

În perioada analizată, rata profitabilității va avea o evoluție ascendentă (sold conjunctural: +7 la sută), însă peste două treimi dintre participanții la sondaj anticipează menținerea acestui indicator la nivelul din luna anterioară.

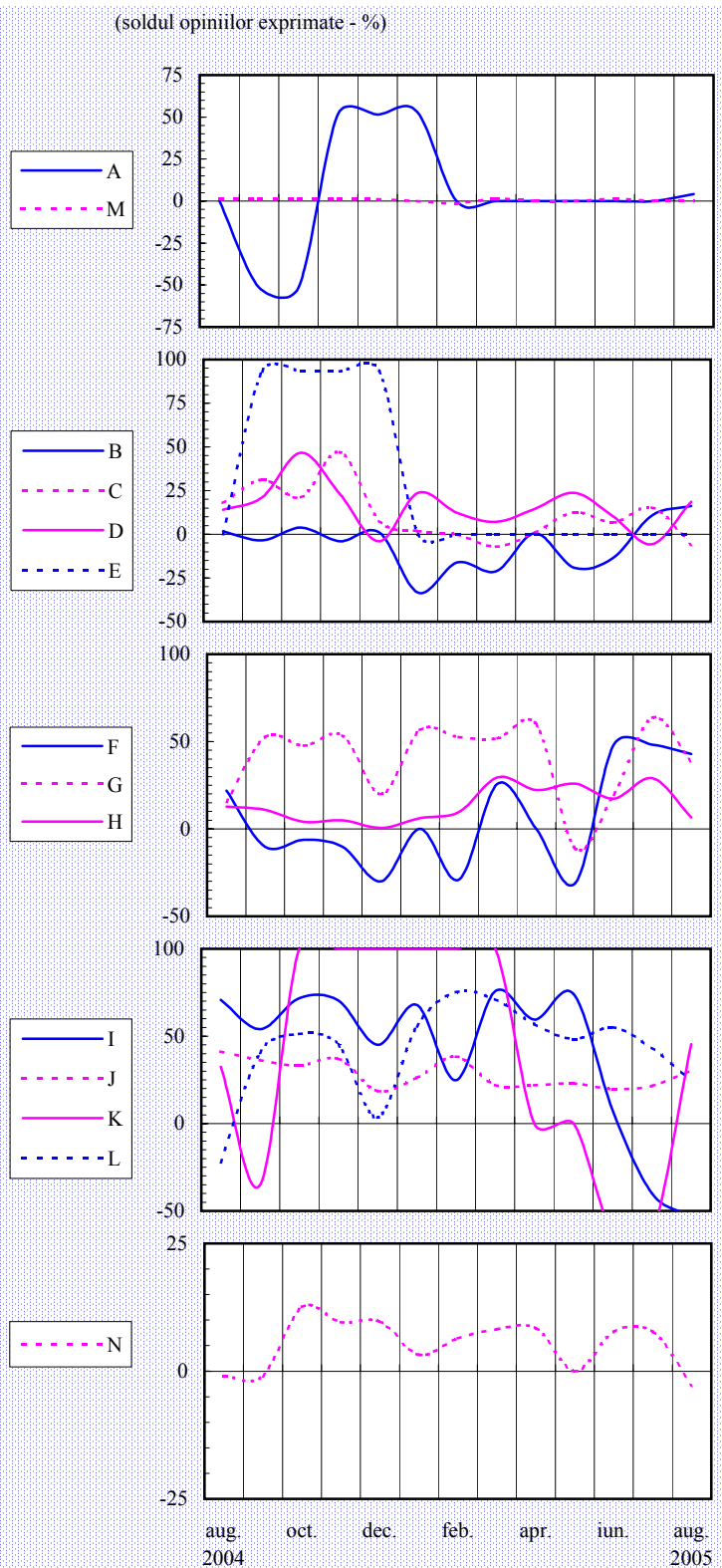
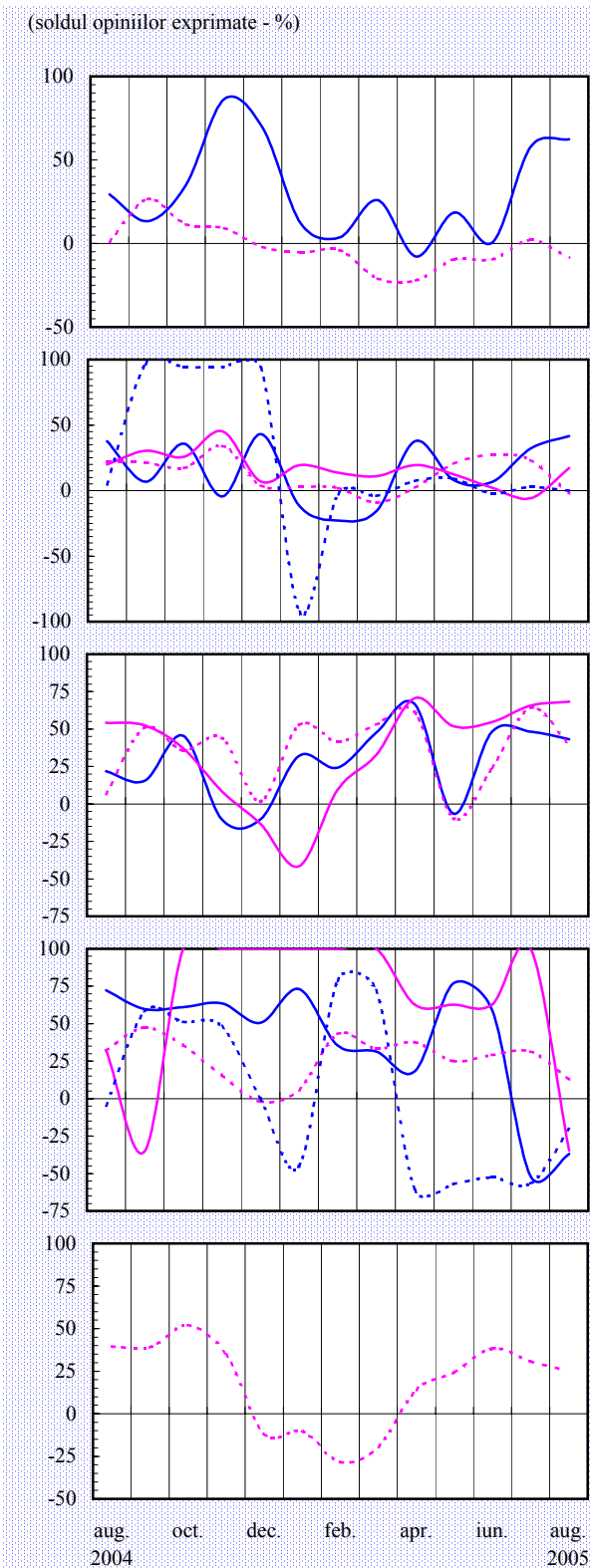
Performanțele cele mai semnificative se vor înregistra în sectorul construcțiilor; industria de prelucrare a petrolului, cocsificare a cărbunelui și tratare a combustibililor nucleari; industria chimică, de prelucrare a cauciucului și a maselor plastice (solduri conjuncturale cuprinse între +26 și +44 la sută). Nu se întrevăd modificări ale ratei profitabilității în cazul a peste 85 la sută dintre companiile industriale cu activitate în domeniile metalurgie, construcții metalice și produse din metal; producție, transport și distribuție a energiei electrice, termice, a gazelor și a apei calde. Rezultate negative sunt anticipate îndeosebi în industria textilă, de confecții, pielărie și încălțăminte (sold conjunctural: -53 la sută) și în industria mijloacelor de transport (sold conjunctural: -25 la sută).



Creștere a ratei profitabilității

Evaluarea volumului comenzilor totale

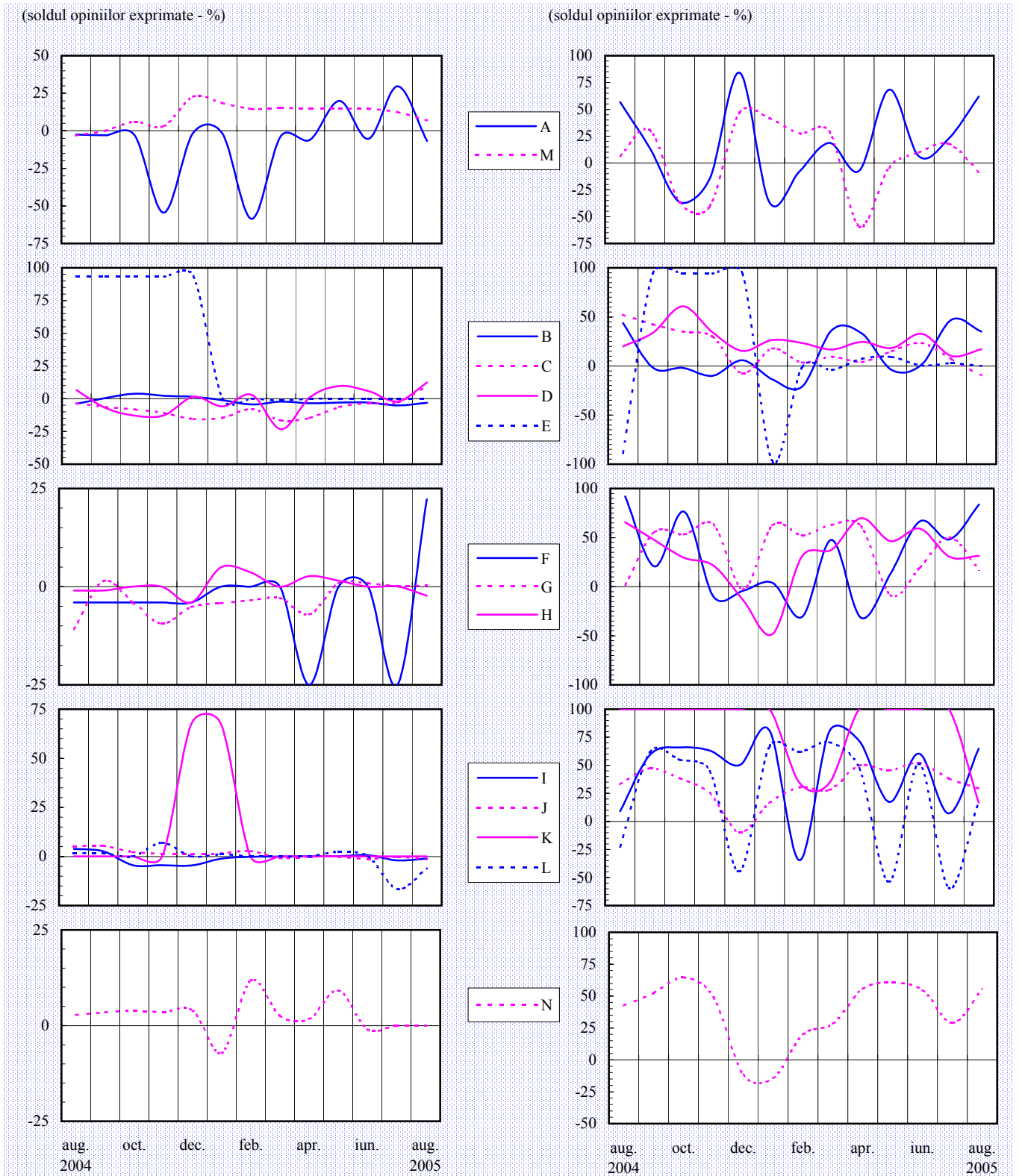
Evaluarea volumului comenzilor pentru export



Notă: Literele care apar în cadrul legendelor corespund diverselor ramuri (vezi pagina 16).

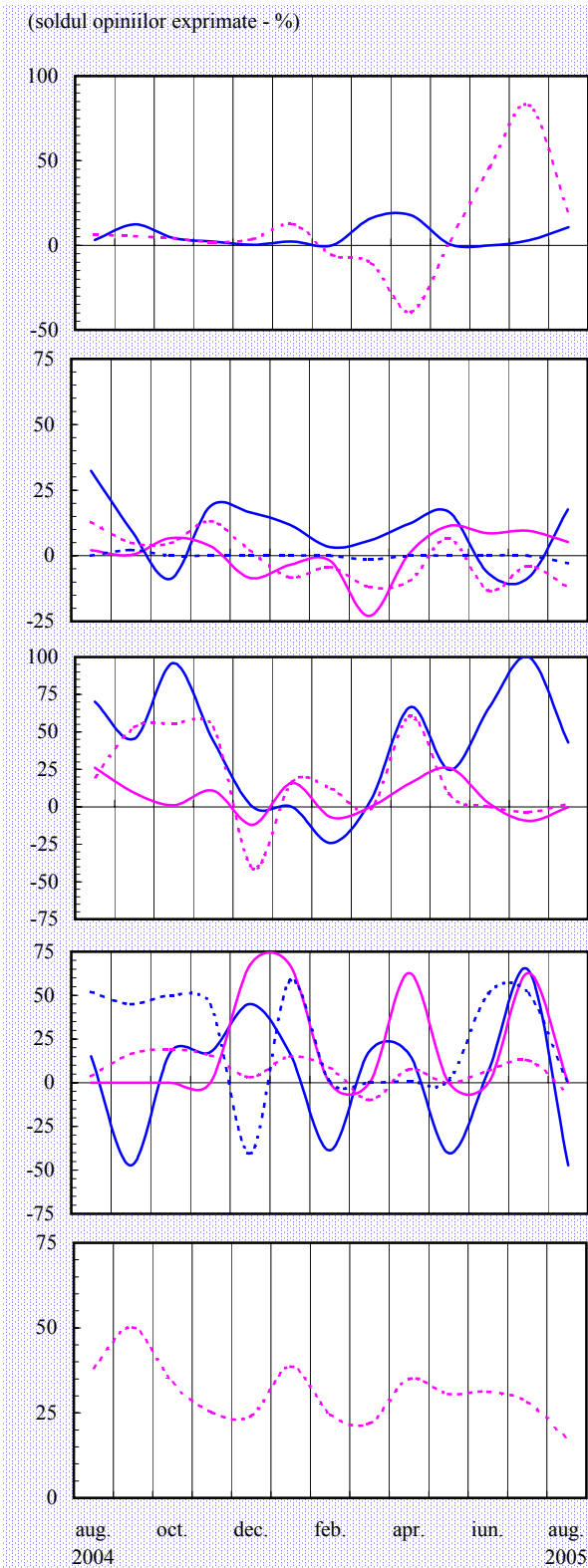
Evaluarea stocurilor de materii prime

Tendința preconizată a producției

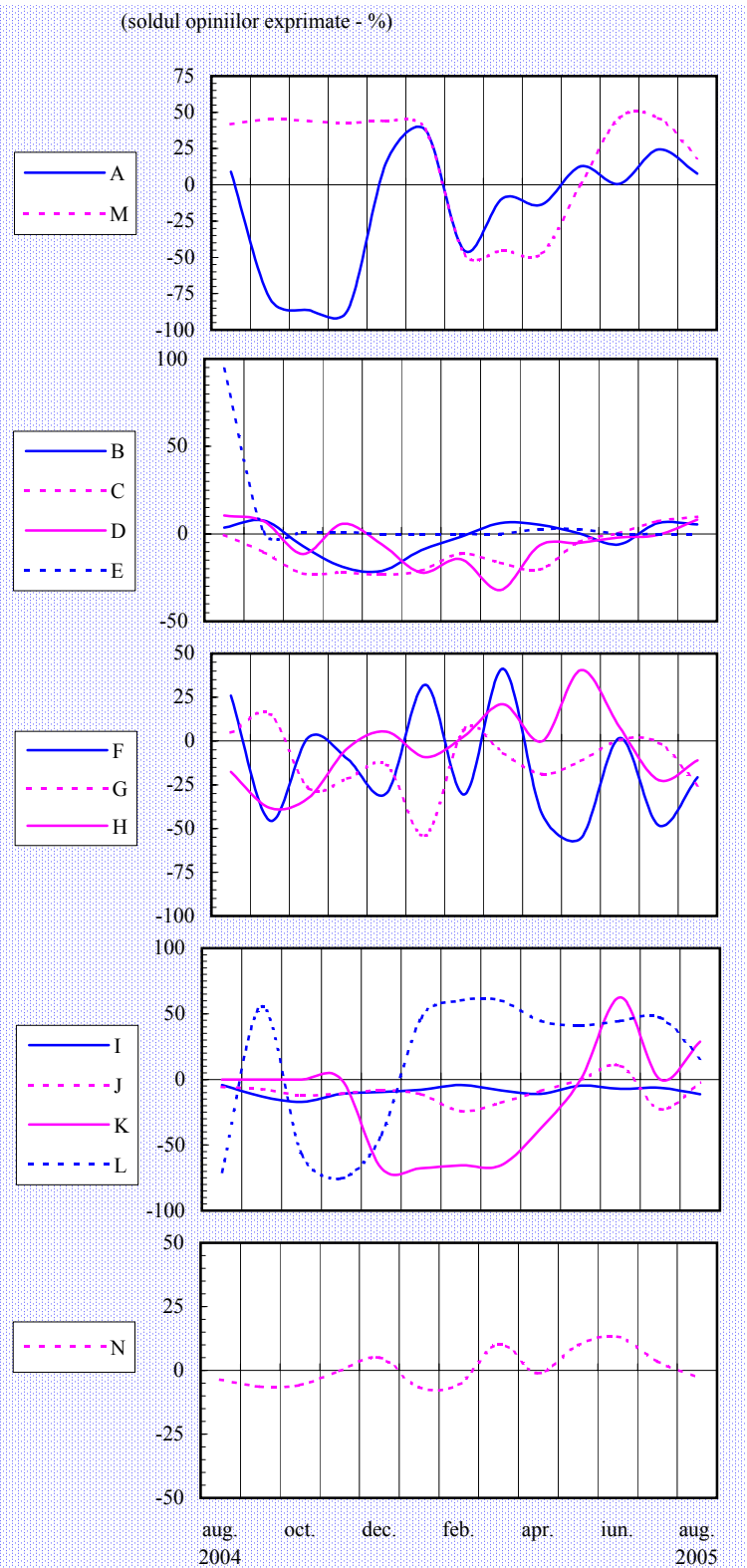


Notă: Literele care apar în cadrul legendelor corespund diverselor ramuri (vezi pagina 16).

Tendința prețurilor de producție



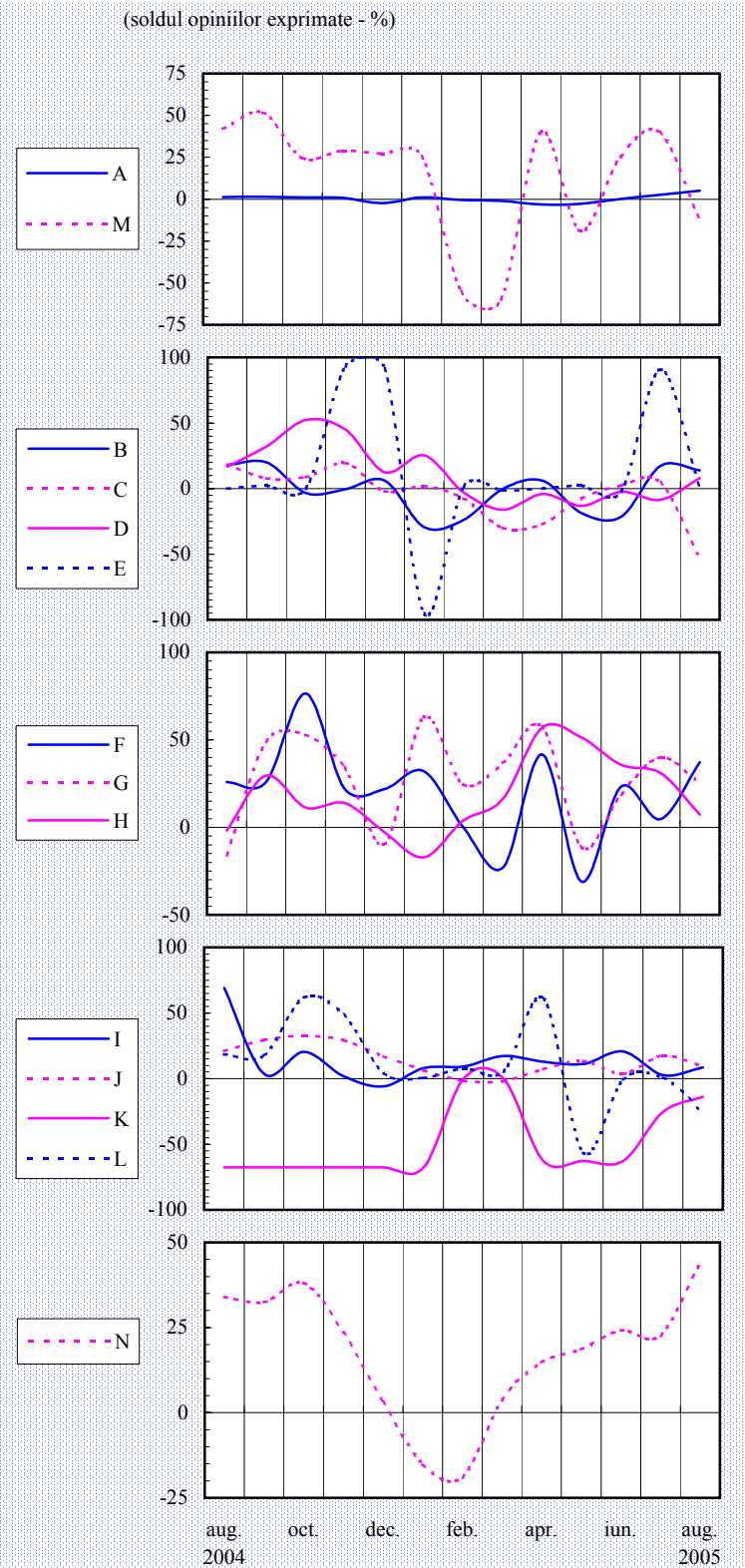
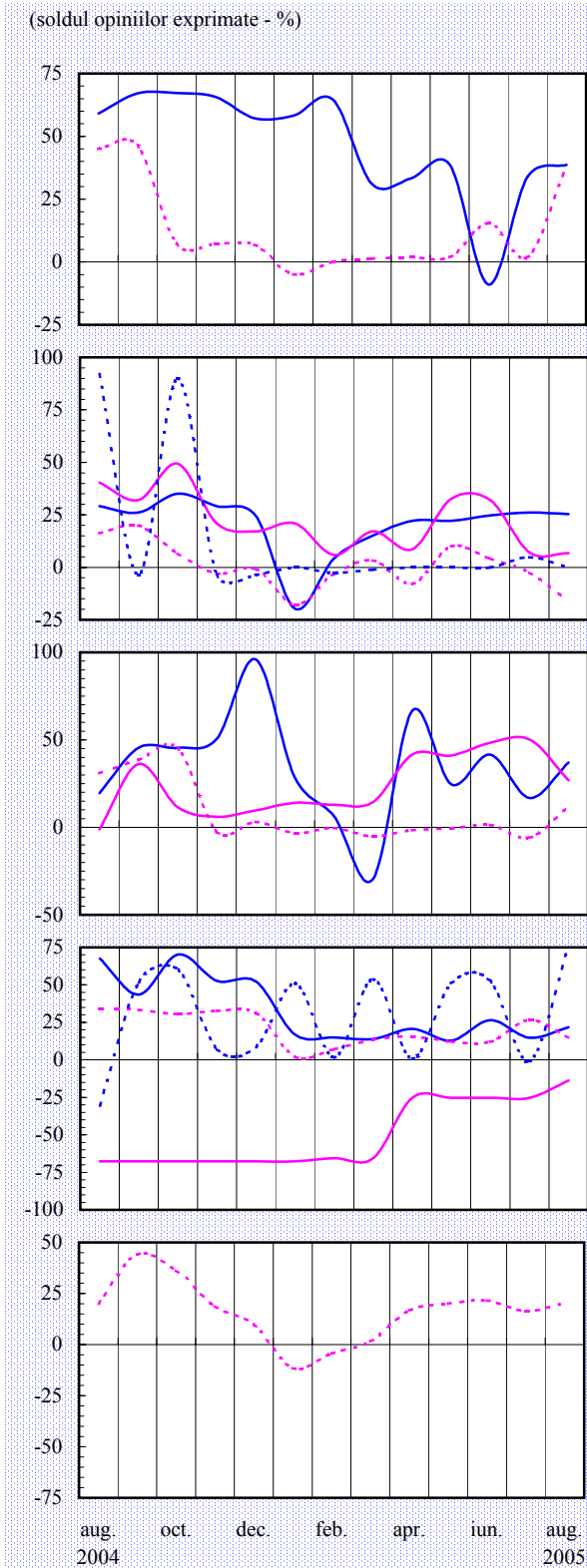
Evaluarea stocurilor de produse finite



Notă: Literele care apar în cadrul legendelor corespund diverselor ramuri (vezi pagina 16).

Evaluarea investițiilor

Evaluarea ratei profitabilității



Notă: Literele care apar în cadrul legendelor corespund diverselor ramuri (vezi pagina 16).

Precizări metodologice

Sondajul de conjunctură se desfășoară cu sprijinul sucursalelor Băncii Naționale a României și cuprinde un eșantion național de peste 420 unități industriale și de construcții, selectate astfel încât să fie reprezentative pentru economia județelor și, de preferință, să fie diferite ca dimensiune și profil.

Întreprinderile cuprinse în eșantion fac parte din următoarele ramuri:

- A** - extracția și prepararea cărbunelui; extracția petrolului și gazelor naturale; extracția și prepararea minereurilor metalifere; alte activități extractive;
- B** - alimentară și băuturi; produse din tutun;
- C** - textilă și produse textile; confecții din textile, blănuri și piele; pielărie și încălțăminte;
- D** - prelucrarea lemnului; celuloză, hârtie și carton; mobilier;
- E** - edituri, poligrafie și reproducerea înregistrărilor pe suport;
- F** - prelucrarea petrolului, cocsificarea cărbunelui și tratarea combustibililor nucleari;
- G** - chimie și fibre sintetice și artificiale; prelucrarea cauciucului și a maselor plastice;
- H** - materiale de construcții; industria sticlei, porțelanului și faianței;
- I** - metalurgie; construcții metalice și produse din metal;
- J** - mașini și echipamente; echipamente și aparate electrice;
- K** - mijloace ale tehnicii de calcul și de birou; echipamente, aparate de radio, televiziune și comunicații; aparatură și instrumente medicale, de precizie, optică și ceasornicărie;
- L** - mijloace de transport;
- M** - producția, transportul și distribuția de energie electrică și termică, gaze și apă caldă;
- N** - construcții.

Sondajul efectuat asigură respectarea principiului statistic al confidențialității datelor individuale.

Pentru completarea răspunsurilor la întrebările chestionarului, se cere aprecierea calitativă a tendinței indicatorilor economici, prin marcarea uneia dintre variantele: ascendent, descendent, suficient, insuficient, normal, nemodificat, etc.

Prin prelucrarea datelor, se obține procentajul opiniilor exprimate pentru fiecare dintre variantele de răspuns, iar apoi se calculează soldul acestora, prin diferența dintre totalul opiniilor ce se exprimă pentru "ascendent" ("mai mult decât suficient") și totalul opiniilor care se exprimă pentru "descendent" ("insuficient"). Procentajul răspunsurilor care indică stabilitate sau normalitate în evoluția indicatorilor nu este luat în calculul acestui sold.

Pentru a asigura omogenitatea datelor, eșantionul de întreprinderi se menține pe timp de minimum 12 luni calendaristice.

Pentru agregarea datelor la nivel național, criteriul de ponderare utilizat este cifra de afaceri la data de 31 decembrie a anului anterior.

N o t ă

*Redactarea buletinului a fost finalizată la data de 19 august 2005.
Agregarea și prelucrarea informațiilor furnizate de sucursalele Băncii Naționale
a României, redactarea și tehnoredactarea buletinului au fost realizate de
Direcția Studii și Publicații, tel. 021/312.43.75, fax 021/314.97.52.
Reproducerea publicației este interzisă, iar utilizarea datelor în diferite lucrări
este permisă numai cu indicarea sursei.
internet: <http://www.bnro.ro>*